

KOMUNIKAT O ZAGROŻENIU UPRAW ROŚLIN

Województwo: kujawsko-pomorskie

Powiat: bydgoski

Agrofağ: Mszyca burakowa

Roślina: Burak cukrowy i pastewny

Data publikacji komunikatu: 06.06.2017

Plantacjom buraka zagraża mszyca burakowa.

Decyzję o sposobie i terminie zwalczania mszycy burakowej na plantacjach buraka cukrowego i pastewnego należy podjąć po przeprowadzeniu obserwacji.

Rozwojowi szkodnika sprzyja sucha i ciepła wiosna.

Zabiegi zwalczające wykonuje się po przekroczeniu progu ekonomicznej szkodliwości lub przed wystąpieniem kolonii mszyc.

Progi ekonomicznej szkodliwości dla mszycy burakowej wynoszą:

- 15% roślin zasiedlonych przez mszyce
- 150 mszyc na 10 roślinach

Zabiegi powtarza się, jeśli warunki pogodowe sprzyjają rozmnażaniu mszyc.

Zaleca się wykonywać zabiegi środkami ochrony roślin z uwzględnieniem stosowania w pierwszej kolejności metod biologicznych, agrotechnicznych i hodowlanych.

Zgodnie z ustawą o środkach ochrony roślin:

- 1) Środki ochrony roślin mogą być stosowane jeżeli zostały dopuszczone do obrotu i stosowania.
- 2) Środki ochrony roślin należy stosować w taki sposób, aby nie stwarzać zagrożenia dla zdrowia ludzi, zwierząt oraz dla środowiska, w tym przeciwdziałać zniesieniu środków ochrony roślin na obszary i obiekty niebędące celem zabiegu z zastosowaniem tych środków oraz planować stosowanie środków ochrony roślin z uwzględnieniem okresu, w którym ludzie będą przebywać na obszarze objętym zabiegiem.
- 3) Środki ochrony roślin stosuje się sprzętem sprawnym technicznie.
- 4) Zabieg z zastosowaniem środków ochrony roślin przeznaczonych dla użytkowników profesjonalnych może być wykonywany przez osoby przeszkolone, zgodnie z art. 41 w/w ustawy.
- 5) Profesjonalni użytkownicy środków ochrony roślin są zobowiązani do prowadzenia dokumentacji dotyczącej stosowanych przez nich środków ochrony roślin i przechowywania jej przez co najmniej 3 lata.

UWAGA:

Informacje o środkach ochrony roślin dopuszczonych przez Ministra Rolnictwa i Rozwoju Wsi do obrotu i stosowania w Polsce są dostępne pod adresem:

<http://www.minrol.gov.pl> > Informacje branżowe > Produkcja roślinna > Ochrona roślin

Specjalista

Witold Bagniewski

KOMUNIKAT O ZAGROŻENIU UPRAW ROŚLIN

Województwo: kujawsko-pomorski

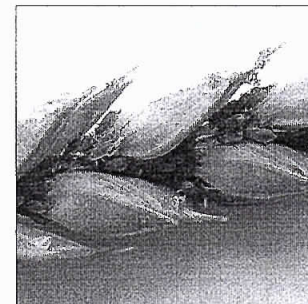
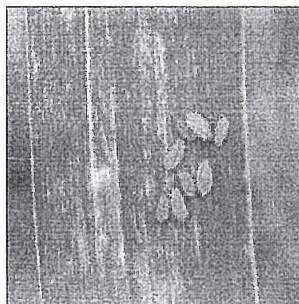
Powiat: bydgoski

Agrofag: Mszyce

Roślina: Pszenica ozima

Data publikacji komunikatu: 06.06.2017

Na plantacjach pszenicy ozimej stwierdzono występowanie mszyc.



Decyzję o sposobie i terminie zwalczania mszyc należy podjąć po przeprowadzeniu obserwacji.

Na pszenicy ozimej można spotkać następujące gatunki mszyc: mszycę zbożową, czeremchowo-zbożową, różano-trawową. Mszyca zbożowa żeruje głównie na kłosach, ale także na liściu flagowym. Mszyca czeremchowo-zbożowa zasiedla głównie dolne liście u podstawy źdźbeł, później liście wyżej położone i kłosy. Mszyca różano-trawowa żeruje głównie na najstarszych liściach. Występuje zwykle niezbyt licznie, ma mniejsze znaczenie.

Warunki sprzyjające rozwojowi mszyc to:

- sucha pogoda i umiarkowana temperatura (w wysokiej temperaturze mszyce giną)
- stosowanie wysokich dawek nawozów azotowych

Zabiegi zwalczające przy użyciu środków ochrony roślin wykonuje się w przypadku przekroczenia progu ekonomicznej szkodliwości tj.:

- od fazy strzelania w źdźbło do fazy przed kłoszeniem, jeśli stwierdzamy na 100 losowo wybranych źdźbłach - średnio 5 mszyc na 1 źdźbło (dla mszycy czeremchowo - zbożowej,)
- od fazy pełni kłoszenia do początku fazy dojrzałości młecznej, jeśli stwierdzamy na 100 losowo wybranych źdźbłach - średnio 5 mszyc na 1 kłos (dla mszycy zbożowej)

Ograniczyć występowanie mszyc można także poprzez ochronę gatunków organizmów pożytecznych m.in.: biedronek, bzygowatych, złotooków.

Zaleca się wykonywać zabiegi środkami ochrony roślin z uwzględnieniem stosowania w pierwszej kolejności metod biologicznych, agrotechnicznych i hodowlanych.

Zgodnie z ustawą o środkach ochrony roślin:

- 1) Środki ochrony roślin mogą być stosowane jeżeli zostały dopuszczone do obrotu i stosowania.
- 2) Środki ochrony roślin należy stosować w taki sposób, aby nie stwarzać zagrożenia dla zdrowia ludzi, zwierząt oraz dla środowiska, w tym przeciwdziałać zniesieniu środków ochrony roślin na obszary i obiekty niebędące celem zabiegu z zastosowaniem tych środków oraz planować stosowanie środków ochrony roślin z uwzględnieniem okresu, w którym ludzie będą przebywać na obszarze objętym zabiegiem.
- 3) Środki ochrony roślin stosuje się sprzętem sprawnym technicznie.
- 4) Zabieg z zastosowaniem środków ochrony roślin przeznaczonych dla użytkowników profesjonalnych może być wykonywany przez osoby przeszkolone, zgodnie z art. 41 w/w ustawy.
- 5) Profesjonalni użytkownicy środków ochrony roślin są zobowiązani do prowadzenia dokumentacji dotyczącej stosowanych przez nich środków ochrony roślin i przechowywania jej przez co najmniej 3 lata.

UWAGA:

Informacje o środkach ochrony roślin dopuszczonych przez Ministra Rolnictwa i Rozwoju Wsi do obrotu i stosowania w Polsce są dostępne pod adresem:

<http://www.minrol.gov.pl> > Informacje branżowe > Produkcja roślinna > Ochrona roślin

Specjalista
Witold Bagniewski

KOMUNIKAT O ZAGROŻENIU UPRAW ROŚLIN

Województwo: kujawsko-pomorski

Powiat: bydgoski

Agrofag: Skrzypionki

Roślina: Pszenica ozima

Data publikacji komunikatu: 06.06.2017

Na plantacjach pszenicy ozimej stwierdzono występowanie skrzypionek.

Decyzję o sposobie i terminie zwalczania skrzypionek należy podjąć po przeprowadzeniu obserwacji.

Na plantacjach pszenicy ozimej występują 2 gatunki skrzypionek: skrzypionka zbożowa i skrzypionka błękitek. Chrząszcze skrzypionek zimują w ściółce, darni lub między korzeniami. Wiosną, gdy temperatura przekracza 10°C przelatują na rośliny żywicielskie. Jaja składane są od połowy maja do połowy czerwca. Po upływie około 2 tygodni wylęgają się larwy. Szkody na plantacjach powodują zarówno chrząszcze jak i larwy (wyjadanie tkanki miękkiszowej liści). Żerowanie w sprzyjających warunkach rozpoczyna się w II dekadzie kwietnia. Rozwojowi tych szkodników sprzyja ciepła pogoda w okresie wiosny.

Zabiegi zwalczające przeprowadza się:

- w przypadku przekroczenia progu ekonomicznej szkodliwości, tj. stwierdzenia 1-2 larw na 1 źdźbło lub
- w przypadku stwierdzenia na plantacji masowego wylęgu larw (obserwujemy wówczas larwy obu gatunków)

Zaleca się wykonywać zabiegi środkami ochrony roślin z uwzględnieniem stosowania w pierwszej kolejności metod biologicznych, agrotechnicznych i hodowlanych.

Zgodnie z ustawą o środkach ochrony roślin:

- 1) Środki ochrony roślin mogą być stosowane jeżeli zostały dopuszczone do obrotu i stosowania.
- 2) Środki ochrony roślin należy stosować w taki sposób, aby nie stwarzać zagrożenia dla zdrowia ludzi, zwierząt oraz dla środowiska, w tym przeciwdziałać zniesieniu środków ochrony roślin na obszary i obiekty niebędące celem zabiegu z zastosowaniem tych środków oraz planować stosowanie środków ochrony roślin z uwzględnieniem okresu, w którym ludzie będą przebywać na obszarze objętym zabiegiem.
- 3) Środki ochrony roślin stosuje się sprzętem sprawnym technicznie.
- 4) Zabieg z zastosowaniem środków ochrony roślin przeznaczonych dla użytkowników profesjonalnych może być wykonywany przez osoby przeszkolone, zgodnie z art. 41 w/w ustawy.
- 5) Profesjonalni użytkownicy środków ochrony roślin są zobowiązani do prowadzenia dokumentacji dotyczącej stosowanych przez nich środków ochrony roślin i przechowywania jej przez co najmniej 3 lata.

UWAGA:

Informacje o środkach ochrony roślin dopuszczonych przez Ministra Rolnictwa i Rozwoju Wsi do obrotu i stosowania w Polsce są dostępne pod adresem:
<http://www.minrol.gov.pl> > Informacje branżowe > Produkcja roślinna > Ochrona roślin

KOMUNIKAT O ZAGROŻENIU UPRAW ROŚLIN

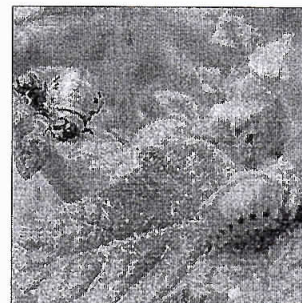
Województwo: kujawsko-pomorskie

Powiat: bydgoski

Agrofit: Stonka ziemniaczana

Roślina: Ziemniak

Data publikacji komunikatu: 06.06.2017



Plantacjom ziemniaka zagraża stonka ziemniaczana..

Decyzję o sposobie i terminie zwalczania stonki ziemniaczanej na plantacjach ziemniaka należy podjąć po przeprowadzeniu obserwacji występowania stadiów rozwojowych szkodnika oraz po ocenie jego liczebności.

Masowe wychodzenie chrząszczy zimowych odbywa się wiosną gdy temperatura gleby przekroczy 15°C. Masowe składanie jaj rozciągnięte jest w czasie, a w temperaturze poniżej 12°C może być wstrzymane. Rozwój jaj w zależności od temperatury waha się od 10 do 19 dni. Larwy do pełnego rozwoju potrzebują 11-30 dni. Masowe wychodzenie chrząszczy pokolenia letniego przypada zazwyczaj pod koniec lipca i na początku sierpnia.

Stwierdzenie na plantacji:

- 1-2 zimujących chrząszczy na 25 roślin, lub
 - 10 złożów jaj na 10 roślin, lub
 - 15 larw na jednej roślinie
- jest sygnałem do przeprowadzenia zabiegu zwalczającego.

Najefektywniejszym, ekonomicznie uzasadnionym terminem wykonania zabiegu zwalczającego stonkę ziemniaczaną jest przeprowadzenie go, gdy większość larw na plantacji osiągnęło stadium rozwojowe L2-L3.

W przypadku rozciągniętego w czasie składania jaj i wylęgu larw stonki ziemniaczanej oraz masowego, liczego pojawu chrząszczy letnich I pokolenia może zachodzić konieczność powtórzenia zabiegów zwalczających.

Zaleca się wykonywać zabiegi środkami ochrony roślin z uwzględnieniem stosowania w pierwszej kolejności metod biologicznych, agrotechnicznych i hodowlanych.

Zgodnie z ustawą o środkach ochrony roślin:

- 1) Środki ochrony roślin mogą być stosowane jeżeli zostały dopuszczone do obrotu i stosowania.
- 2) Środki ochrony roślin należy stosować w taki sposób, aby nie stwarzać zagrożenia dla zdrowia ludzi, zwierząt oraz dla środowiska, w tym przeciwdziałać zniesieniu środków ochrony roślin na obszary i obiekty niebędące celem zabiegu z zastosowaniem tych środków oraz planować stosowanie środków ochrony roślin z uwzględnieniem okresu, w którym ludzie będą przebywać na obszarze objętym zabiegiem.
- 3) Środki ochrony roślin stosuje się sprzętem sprawnym technicznie.
- 4) Zabieg z zastosowaniem środków ochrony roślin przeznaczonych dla użytkowników profesjonalnych może być wykonywany przez osoby przeszkolone, zgodnie z art. 41 w/w ustawy.
- 5) Profesjonalni użytkownicy środków ochrony roślin są zobowiązani do prowadzenia dokumentacji dotyczącej stosowanych przez nich środków ochrony roślin i przechowywania jej przez co najmniej 3 lata.

UWAGA:

Informacje o środkach ochrony roślin dopuszczonych przez Ministra Rolnictwa i Rozwoju Wsi do obrotu i stosowania w Polsce są dostępne pod adresem:

<http://www.minrol.gov.pl> > Informacje branżowe > Produkcja roślinna > Ochrona roślin

Specjalista
Witold Bagniewski

KOMUNIKAT O ZAGROŻENIU UPRAW ROŚLIN

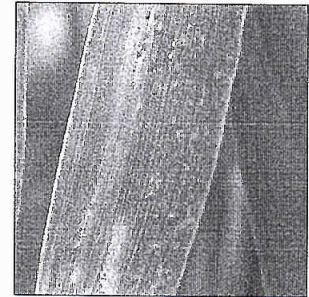
Województwo: kujawsko-pomorskie

Powiat: bydgoski

Agrofag: Rdza brunatna pszenicy

Roślina: Pszenica ozima

Data publikacji komunikatu: 06.06.2017



Plantacjom pszenicy ozimej zagraża rdza brunatna pszenicy.

Decyzję o sposobie i terminie zwalczania rdzy brunatnej pszenicy należy podjąć po przeprowadzeniu obserwacji.

Objawy rdzy brunatnej na pszenicy występują głównie na blaszkach liściowych. Zakażenie roślin następuje zarówno w świetle jak i w ciemności, przy czym najłatwiej proces ten zachodzi w temperaturze 15-18°C i przy 100% wilgotności względnej powietrza.

Zabiegi przy użyciu środków ochrony roślin wykonuje się zapobiegawczo lub interwencyjnie od początku krzewienia do końca fazy kłoszenia. W warunkach sprzyjających rozwojowi choroby termin zabiegu można wydłużyć do fazy dojrzałości wodnej ziarna. Termin wykonania zabiegu musi uwzględniać karencję środka.

Orientacyjne progi ekonomicznej szkodliwości dla rdzy brunatnej pszenicy ozimej wynoszą:

- w fazie krzewienia, : 10-15% liści z pierwszymi objawami rdzy,
- w fazie strzelania roślin w źdźbło: co najmniej 10% źdźbeł z objawami porażenia,
- w fazie kłoszenia roślin, : wystąpienie objawów porażenia na liściu podflagowym lub flagowym

Ograniczyć występowanie choroby można także poprzez:

- szybkie wykonanie podorywki i starannej głębokiej orki,
- unikanie przenawożenia azotem, (zrównoważone nawożenie)
- unikanie gęstego siewu
- odpowiedni dobór odmian
- zaprawianie nasion

Zaleca się wykonywać zabiegi środkami ochrony roślin z uwzględnieniem stosowania w pierwszej kolejności metod biologicznych, agrotechnicznych i hodowlanych.

Zgodnie z ustawą o środkach ochrony roślin:

- 1) Środki ochrony roślin mogą być stosowane jeżeli zostały dopuszczone do obrotu i stosowania.
- 2) Środki ochrony roślin należy stosować w taki sposób, aby nie stwarzać zagrożenia dla zdrowia ludzi, zwierząt oraz dla środowiska, w tym przeciwdziałać zniesieniu środków ochrony roślin na obszary i obiekty niebędące celem zabiegu z zastosowaniem tych środków oraz planować stosowanie środków ochrony roślin z uwzględnieniem okresu, w którym ludzie będą przebywać na obszarze objętym zabiegiem.
- 3) Środki ochrony roślin stosuje się sprzętem sprawnym technicznie.
- 4) Zabieg z zastosowaniem środków ochrony roślin przeznaczonych dla użytkowników profesjonalnych może być wykonywany przez osoby przeszkolone, zgodnie z art. 41 w/w ustawy.
- 5) Profesjonalni użytkownicy środków ochrony roślin są zobowiązani do prowadzenia dokumentacji dotyczącej stosowanych przez nich środków ochrony roślin i przechowywania jej przez co najmniej 3 lata.

UWAGA:

Informacje o środkach ochrony roślin dopuszczonych przez Ministra Rolnictwa i Rozwoju Wsi do obrotu i stosowania w Polsce są dostępne pod adresem:

<http://www.minrol.gov.pl> > Informacje branżowe > Produkcja roślinna > Ochrona roślin

Specjalista
Witold Bagniewski

KOMUNIKAT O ZAGROŻENIU UPRAW ROŚLIN

Województwo: kujawsko-pomorskie

Powiat: bydgoski

Agroflag: Mszyce

Roślina: Ziemniak

Data publikacji komunikatu: 06.06.2017

Plantacjom ziemniaka zagrażają mszyce.

Decyzję o sposobie i terminie zwalczania mszyc na ziemniakach należy podjąć po przeprowadzeniu obserwacji.

- **Zabiegi profilaktyczne** przy użyciu środków ochrony roślin wykonuje się w okresie wschodów (gdy wszędzie 80% ziemniaków). Zabiegi te w zależności od potrzeb powtarza się. Zabiegi profilaktyczne są szczególnie ważne na plantacjach nasiennych. Na tych plantacjach zabiegi należy regularnie powtarzać, nawet przy bardzo małym nasileniu występowania mszyc.
- **Zabiegi interwencyjne** rozpoczyna się w momencie pojawienia się pierwszych uskrzydłych mszyc na ziemniakach. Kolejne zabiegi interwencyjne wykonuje się w przypadku wzrostu liczebności mszyc (ponad 20szt/100 liści - próg szkodliwości bezpośredniej) lub w przypadku stwierdzenia w jednym żółtym naczyniu średnio 50 uskrzydłych mszyc.

Zaleca się wykonywać zabiegi środkami ochrony roślin z uwzględnieniem stosowania w pierwszej kolejności metod biologicznych, agrotechnicznych i hodowlanych.

Zgodnie z ustawą o środkach ochrony roślin:

- 1) Środki ochrony roślin mogą być stosowane jeżeli zostały dopuszczone do obrotu i stosowania.
- 2) Środki ochrony roślin należy stosować w taki sposób, aby nie stwarzać zagrożenia dla zdrowia ludzi, zwierząt oraz dla środowiska, w tym przeciwdziałać zniesieniu środków ochrony roślin na obszary i obiekty niebędące celem zabiegu z zastosowaniem tych środków oraz planować stosowanie środków ochrony roślin z uwzględnieniem okresu, w którym ludzie będą przebywać na obszarze objętym zabiegiem.
- 3) Środki ochrony roślin stosuje się sprzętem sprawnym technicznie.
- 4) Zabieg z zastosowaniem środków ochrony roślin przeznaczonych dla użytkowników profesjonalnych może być wykonywany przez osoby przeszkolone, zgodnie z art. 41 w/w ustawy.
- 5) Profesjonalni użytkownicy środków ochrony roślin są zobowiązani do prowadzenia dokumentacji dotyczącej stosowanych przez nich środków ochrony roślin i przechowywania jej przez co najmniej 3 lata.

UWAGA:

Informacje o środkach ochrony roślin dopuszczonych przez Ministra Rolnictwa i Rozwoju Wsi do obrotu i stosowania w Polsce są dostępne pod adresem: <http://www.minrol.gov.pl> > Informacje branżowe > Produkcja roślinna > Ochrona roślin

Specjalista
Witold Bogniński