

KOMUNIKAT O ZAGROŻENIU UPRAW ROŚLIN

Województwo: kujawsko-pomorskie

Powiat: bydgoski

Agrofag: Parch jabłoni

Roślina: Jabłoń

Data publikacji komunikatu: 04.04.2017

Jabłoniom zagraża parch jabłoni.

Decyzję o sposobie i terminie zwalczania parcha jabłoni należy podjąć po przeprowadzeniu obserwacji.



Parch jabłoni poraża wszystkie nadziemne niezdrewniałe organy jabłoni. Objawy choroby widoczne są najczęściej na liściach i owocach. Rozwój grzyba przebiega w dwóch stadiach: konidialnym i workowym. Grzyb zimuje w postaci otoczni na opadłych porażonych liściach jabłoni.

W sprzyjających warunkach wilgotności i temperatury zarodniki wyrzucane są z otoczni i zakażają rośliny (infekcje pierwotne). W czasie sezonu wegetacyjnego grzyb rozprzestrzenia się za pomocą zarodników konidialnych (infekcje wtórne).

W celu przeprowadzenia prawidłowej ochrony plantacji konieczne jest prawidłowe ustalenie tzw. okresów krytycznych - czyli takiego układu temperatury i czasu zwilżania liści, w którym przy obecności zarodników może dojść do infekcji tkanek rośliny. Liczba okresów krytycznych w sezonie wegetacyjnym może sięgać nawet kilkudziesięciu. Przydatne są do tego celu tzw. sygnalizatory okresów krytycznych.

Podstawą racjonalnego chemicznego zwalczania powinno być przeprowadzenie zabiegów w momencie zagrożenia infekcją przez grzyba. Kontynuacja metody chemicznej zależy od skutecznej ochrony w fazie infekcji pierwotnych, szczególnie do fazy kwitnienia jabłoni. Najwięcej zarodników workowych wysiewa się w fazie różowego pąka oraz kwitnienia.

W sadach, w których po zakończeniu infekcji pierwotnych nie stwierdzono objawów parcha jabłoni, ochronę chemiczną można ograniczyć do zabiegów w okresie wystąpienia długotrwałych opadów. W innych sadach powinna być kontynuowana do okresu zbiorów.

Ażeby ograniczyć możliwość zakażeń wiosną należy usuwać opadłe liście. W rejonach o dużym zagrożeniu uprawiać odmiany odporne na parcha.

Zaleca się wykonywać zabiegi środkami ochrony roślin z uwzględnieniem stosowania w pierwszej kolejności metod biologicznych, agrotechnicznych i hodowlanych.

Zgodnie z ustawą o środkach ochrony roślin:

- 1) Środki ochrony roślin mogą być stosowane jeżeli zostały dopuszczone do obrotu i stosowania.
- 2) Środki ochrony roślin należy stosować w taki sposób, aby nie stwarzać zagrożenia dla zdrowia ludzi, zwierząt oraz dla środowiska, w tym przeciwdziałać zniesieniu środków ochrony roślin na obszary i obiekty niebędące celem zabiegu z zastosowaniem tych środków oraz planować stosowanie środków ochrony roślin z uwzględnieniem okresu, w którym ludzie będą przebywać na obszarze objętym zabiegiem.
- 3) Środki ochrony roślin stosuje się sprzętem sprawnym technicznie.
- 4) Zabieg z zastosowaniem środków ochrony roślin przeznaczonych dla użytkowników profesjonalnych może być wykonywany przez osoby przeszkolone, zgodnie z art. 41 w/w ustawy.
- 5) Profesjonalni użytkownicy środków ochrony roślin są zobowiązani do prowadzenia dokumentacji dotyczącej stosowanych przez nich środków ochrony roślin i przechowywania jej przez co najmniej 3 lata.

UWAGA:

Informacje o środkach ochrony roślin dopuszczonych przez Ministra Rolnictwa i Rozwoju Wsi do obrotu i stosowania w Polsce są dostępne pod adresem:

<http://www.minrol.gov.pl> > Informacje branżowe > Produkcja roślinna > Ochrona roślin

Kierownik Oddziału
Tomasz Kosobucki
Tomasz Kosobucki

KOMUNIKAT O ZAGROŻENIU UPRAW ROŚLIN

Województwo: kujawsko-pomorskie

Powiat: bydgoski

Agrofaag: Kwieciak jabłkowiec

Roślina: Jabłoń

Data publikacji komunikatu: 04.04.2017

Jabłoniom zagraża kwieciak jabłkowiec.

Decyzję o sposobie i terminie zwalczania kwieciaka jabłkowca należy podjąć po przeprowadzeniu obserwacji.

Chrząszcze opuszczają kryjówki zimowe gdy temperatura przekroczy 8°C. Przy temperaturze około 12°C przelatują na sąsiednie drzewa. Chrząszcze nadgryzają pąki (obserwujemy wówczas wypływanie soku z uszkodzonych pąków („płacz pąków”) i składają w nich jaja. Larwy żerują wewnątrz pąków niszcząc pręciki i słupek.

Szkodliwość kwieciaka jabłkowca zależy od intensywności kwitnienia jabłoni. Jeśli pąków jest mało, żerujący chrząszcz może zniszczyć większość z nich. Natomiast w przypadku obfitego kwitnienia kwieciak jedynie przerzedza je.

Zabiegi zwalczające szkodnika przeprowadza się szczególnie w sadach o słabo zapowiadającym się kwitnieniu i w sadach, gdzie w poprzednim sezonie stwierdzono masowe występowanie szkodnika, po przekroczeniu progu szkodliwości:

Próg szkodliwości dla kwieciaka jabłkowca wynosi:

- od 5 do 10 chrząszczy strząśniętych z 35 gałęzi na płachtę entomologiczną wiosną w fazie pęknięcia pąków,
- w okresie bezlistnym strząśnianie należy przeprowadzać w dzień słoneczny, w południe przy temperaturze powietrza 10-12°C

Zaleca się wykonywać zabiegi środkami ochrony roślin z uwzględnieniem stosowania w pierwszej kolejności metod biologicznych, agrotechnicznych i hodowlanych.

Zgodnie z ustawą o środkach ochrony roślin:

- 1) Środki ochrony roślin mogą być stosowane jeżeli zostały dopuszczone do obrotu i stosowania.
- 2) Środki ochrony roślin należy stosować w taki sposób, aby nie stwarzać zagrożenia dla zdrowia ludzi, zwierząt oraz dla środowiska, w tym przeciwdziałać zniesieniu środków ochrony roślin na obszary i obiekty niebędące celem zabiegu z zastosowaniem tych środków oraz planować stosowanie środków ochrony roślin z uwzględnieniem okresu, w którym ludzie będą przebywać na obszarze objętym zabiegiem.
- 3) Środki ochrony roślin stosuje się sprzętem sprawnym technicznie.
- 4) Zabieg z zastosowaniem środków ochrony roślin przeznaczonych dla użytkowników profesjonalnych może być wykonywany przez osoby przeszkolone, zgodnie z art. 41 w/w ustawy.
- 5) Profesjonalni użytkownicy środków ochrony roślin są zobowiązani do prowadzenia dokumentacji dotyczącej stosowanych przez nich środków ochrony roślin i przechowywania jej przez co najmniej 3 lata.

UWAGA:

Informacje o środkach ochrony roślin dopuszczonych przez Ministra Rolnictwa i Rozwoju Wsi do obrotu i stosowania w Polsce są dostępne pod adresem:

<http://www.minrol.gov.pl> > Informacje branżowe > Produkcja roślinna > Ochrona roślin

Kierownik Oddziału

T. Kosobucki
Tomasz Kosobucki

KOMUNIKAT O ZAGROŻENIU UPRAW ROŚLIN

Województwo: kujawsko-pomorskie

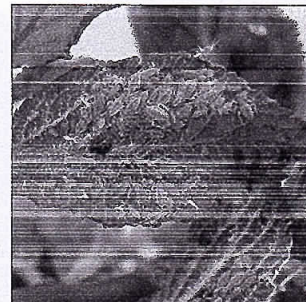
Powiat: bydgoski

Agrofag: Mszyce

Roślina: Jabłoń

Data publikacji komunikatu: 04.04.2017

Na jabłoniach pojawiły się mszyce.



Decyzję o sposobie i terminie zwalczania mszyc na jabłoni należy podjąć po przeprowadzeniu obserwacji.

Do najważniejszych gatunków mszyc występujących na jabłoni należą: mszyca jabłoniowo-babkowa, mszyca jabłoniowo-zbożowa, mszyca jabłoniowa.

Stadium zimującym mszyc są jaja, z których wiosną wylęgają się larwy. Dorosłe mszyce i larwy żerują na liściach, młodych pędach, pąkach i na owocach wysysając z nich soki. Rozwojowi mszyc sprzyjają ciepła wiosna i lato o małej ilości opadów. W sprzyjających warunkach atmosferycznych dochodzi do ich masowego rozmnażania się (np. mszyca jabłoniowa może dać 10-16 pokoleń w ciągu roku).

Progiem ekonomicznego zagrożenia jest stwierdzenie:

- w okresie ukazywania się pierwszych liści - 10 pąków zasiedlonych przez mszyce w próbie 200 pąków.
- w okresie późniejszym (po kwitnieniu):
 - 1 drzewo z koloniami mszyc w próbie 50 drzew (mszyca jabłoniowo-babkowa) oraz
 - 15 pędów z koloniami mszyc w próbie 150 pędów (mszyca jabłoniowa)

Zabiegi zwalczające przeprowadza się po przekroczeniu progów szkodliwości w danym terminie obserwacji, odpowiednio dobierając środki ochrony roślin. Liczebność mszyc na plantacjach ograniczają biedronki, pasożytnicze muchówki z rodziny bzygowatych oraz złotooki, a także chłodna, obfita w częste opady deszczu pogoda.

Zaleca się wykonywać zabiegi środkami ochrony roślin z uwzględnieniem stosowania w pierwszej kolejności metod biologicznych, agrotechnicznych i hodowlanych.

Zgodnie z ustawą o środkach ochrony roślin:

- 1) Środki ochrony roślin mogą być stosowane jeżeli zostały dopuszczone do obrotu i stosowania.
- 2) Środki ochrony roślin należy stosować w taki sposób, aby nie stwarzać zagrożenia dla zdrowia ludzi, zwierząt oraz dla środowiska, w tym przeciwdziałać zniesieniu środków ochrony roślin na obszary i obiekty niebędące celem zabiegu z zastosowaniem tych środków oraz planować stosowanie środków ochrony roślin z uwzględnieniem okresu, w którym ludzie będą przebywać na obszarze objętym zabiegiem.
- 3) Środki ochrony roślin stosuje się sprzętem sprawnym technicznie.
- 4) Zabieg z zastosowaniem środków ochrony roślin przeznaczonych dla użytkowników profesjonalnych może być wykonywany przez osoby przeszkolone, zgodnie z art. 41 w/w ustawy.
- 5) Profesjonalni użytkownicy środków ochrony roślin są zobowiązani do prowadzenia dokumentacji dotyczącej stosowanych przez nich środków ochrony roślin i przechowywania jej przez co najmniej 3 lata.

UWAGA:

Informacje o środkach ochrony roślin dopuszczonych przez Ministra Rolnictwa i Rozwoju Wsi do obrotu i stosowania w Polsce są dostępne pod adresem:
<http://www.minrol.gov.pl> > Informacje branżowe > Produkcja roślinna > Ochrona roślin

Kierownik Oddziału
Tomasz Kosobucki
Tomasz Kosobucki

KOMUNIKAT O ZAGROŻENIU UPRAW ROŚLIN

Województwo: kujawsko-pomorskie

Powiat: Bydgoszcz

Agrofag: Chowacz brukwiaczek

Roślina: Rzepak ozimy

Data publikacji komunikatu: 31.04.2017r.

Na plantacjach rzepaku ozimego stwierdzono pojaw chrząszczy chowacza brukwiaczka.

Decyzję o sposobie i terminie zwalczania chowacza brukwiaczka należy podjąć po przeprowadzeniu obserwacji.

Nalot chrząszczy na plantacje rzepaku następuje wiosną najczęściej gdy temperatura gleby wynosi 5-7°C a temperatura otoczenia osiągnie 10-12°C. Uszkodzenia na plantacjach rzepaku powodują chrząszcze oraz larwy. Największe szkody wyrządzają larwy, które żerują w rdzeniu łodygi aż do momentu osiągnięcia przez rzepak dojrzałości. Uszkodzone rośliny wykrzywają się i skręcają, dochodzi do pękania łodyg i wylegania roślin, ponadto rośliny takie są atakowane przez patogeny grzybowe.

Zabiegi zwalczające przy użyciu środków ochrony roślin wykonuje się w przypadku przekroczenia progu ekonomicznej szkodliwości:

- stwierdzenia od 2-4 chrząszczy na 25 roślinach
- odłowienia w ciągu kolejnych 3 dni średnio około 10 sztuk chrząszczy w jednym żółtym naczyniu

Ograniczyć występowanie szkodnika można także poprzez stosowanie:

- prawidłowej agrotechniki
- izolacji przestrzennej od innych roślin krzyżowych i warzyw kapustnych,
- wysiewu odmian późno wznawiających wegetację wiosną.

Informacje o środkach ochrony roślin dopuszczonych przez Ministra Rolnictwa i Rozwoju Wsi do obrotu i stosowania w Polsce są dostępne pod adresem:

<http://www.minrol.gov.pl> > Informacje branżowe > Produkcja roślinna > Ochrona roślin

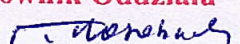
Uwagi:

Zaleca się wykonywać zabiegi środkami ochrony roślin z uwzględnieniem stosowania w pierwszej kolejności metod biologicznych, agrotechnicznych i hodowlanych.

Zgodnie z ustawą o środkach ochrony roślin:

- 1) Środki ochrony roślin mogą być stosowane jeżeli zostały dopuszczone do obrotu i stosowania.
- 2) Środki ochrony roślin należy stosować w taki sposób, aby nie stwarzać zagrożenia dla zdrowia ludzi, zwierząt oraz dla środowiska, w tym przeciwdziałać zniesieniu środków ochrony roślin na obszary i obiekty niebędące celem zabiegu z zastosowaniem tych środków oraz planować stosowanie środków ochrony roślin z uwzględnieniem okresu, w którym ludzie będą przebywać na obszarze objętym zabiegiem.
- 3) Środki ochrony roślin stosuje się sprzętem sprawnym technicznie.
- 4) Zabieg z zastosowaniem środków ochrony roślin przeznaczonych dla użytkowników profesjonalnych może być wykonywany przez osoby przeszkolone, zgodnie z art. 41 w/w ustawy.
- 5) Profesjonalni użytkownicy środków ochrony roślin są zobowiązani do prowadzenia dokumentacji dotyczącej stosowanych przez nich środków ochrony roślin i przechowywania jej przez co najmniej 3 lata.

Kierownik Oddziału


Tomasz Kosobucki

KOMUNIKAT O ZAGROŻENIU UPRAW ROŚLIN

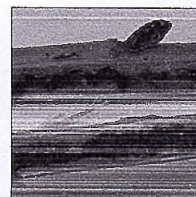
Województwo: kujawsko-pomorskie

Powiat: Bydgoszcz

Agrofałg: Chowacz czterozębny

Roślina: Rzepak ozimy

Data publikacji komunikatu: 31.04.2017r.



Uszkodzenia łodyg

Na plantacjach rzepaku ozimego stwierdzono pojaw chrząszczy chowacza czterozębnego.

Decyzję o sposobie i terminie zwalczania chowacza czterozębnego należy podjąć po przeprowadzeniu obserwacji na plantacji.

Chrząszcze chowacza czterozębnego pojawiają się na plantacjach rzepaku wiosną, kilka dni po chowaczu brukwiaczkę. Szkody na plantacji rzepaku wyrządzają chrząszcze oraz larwy. Chrząszcze żerując wygryzają otwory na liściach, uszkadzają również ogonki liściowe. Larwy natomiast drążą korytarze w ogonkach liściowych, łodydze i szyjce korzeniowej roślin. Uszkodzenia roślin są bramą wejściową dla chorób grzybowych.

Zabiegi zwalczające wykonuje się w przypadku przekroczenia progu ekonomicznej szkodliwości:

- stwierdzenia 6 chrząszczy na 25 roślinach lub
- odłowienia w ciągu kolejnych 3 dni średnio około 20 sztuk chrząszczy w jednym żółtym naczyniu

Ograniczyć występowanie szkodnika można także poprzez stosowanie:

- prawidłowej agrotechniki
- izolacji przestrzennej od innych roślin krzyżowych i warzyw kapustnych,
- wysiewu odmian późno wznawiających wegetację wiosną

Uwagi:

Zaleca się wykonywać zabiegi środkami ochrony roślin z uwzględnieniem stosowania w pierwszej kolejności metod biologicznych, agrotechnicznych i hodowlanych.

Zgodnie z ustawą o środkach ochrony roślin:

- 1) Środki ochrony roślin mogą być stosowane jeżeli zostały dopuszczone do obrotu i stosowania.
- 2) Środki ochrony roślin należy stosować w taki sposób, aby nie stwarzać zagrożenia dla zdrowia ludzi, zwierząt oraz dla środowiska, w tym przeciwdziałać zniesieniu środków ochrony roślin na obszary i obiekty niebędące celem zabiegu z zastosowaniem tych środków oraz planować stosowanie środków ochrony roślin z uwzględnieniem okresu, w którym ludzie będą przebywać na obszarze objętym zabiegiem.
- 3) Środki ochrony roślin stosuje się sprzętem sprawnym technicznie.
- 4) Zabieg z zastosowaniem środków ochrony roślin przeznaczonych dla użytkowników profesjonalnych może być wykonywany przez osoby przeszkolone, zgodnie z art. 41 w/w ustawy.
- 5) Profesjonalni użytkownicy środków ochrony roślin są zobowiązani do prowadzenia dokumentacji dotyczącej stosowanych przez nich środków ochrony roślin i przechowywania jej przez co najmniej 3 lata.

UWAGA:

Informacje o środkach ochrony roślin dopuszczonych przez Ministra Rolnictwa i Rozwoju Wsi do obrotu i stosowania w Polsce są dostępne pod adresem:

<http://www.minrol.gov.pl> > Informacje branżowe > Produkcja roślinna > Ochrona roślin

Wskazownik Oddziału

Tomasz Kosobucki
Tomasz Kosobucki

KOMUNIKAT O ZAGROŻENIU UPRAW ROŚLIN

Województwo: kujawsko-pomorskie

Powiat: bydgoski

Agrofit: Sucha zgnilizna kapustnych

Roślina: Rzepak ozimy

Data publikacji komunikatu: 31.04.2017



Plantacjom rzepaku ozimego zagraża sucha zgnilizna kapustnych. Decyzję o sposobie i terminie zwalczania suchej zgnilizny kapustnych na rzepaku ozimym należy podjąć po przeprowadzeniu obserwacji na plantacji.

Rozwojowi choroby na plantacjach rzepaku ozimego sprzyja deszczowa pogoda i temperatura powyżej 15°C oraz uszkodzenia przez szkodniki. Źródłem infekcji są resztki poźniwne i porażony materiał siewny. Choroba pojawia się w okresie jesieni i rozwija się przez cały okres wegetacji rzepaku, jest szczególnie groźna gdy wystąpi na łodydze. Objawy można obserwować także na liścieniach, liściach, szyjkach korzeniowych i łuszczynach.

Zabiegi zwalczające przy użyciu środków ochrony roślin wykonuje się zapobiegawczo lub interwencyjnie odpowiednio dobierając fungicydy.

Progiem ekonomicznej szkodliwości jest stwierdzenie 10-15% roślin rzepaku ozimego z objawami suchej zgnilizny kapustnych w postaci zbrunatnienia szyjek korzeniowych lub żółtobrunatnych plam z piknidiami na liściach.

Ograniczyć występowanie choroby można także poprzez:

- stosowanie prawidłowej agrotechniki: w tym zachowanie 4-5 letniej przerwy w uprawie roślin krzyżowych na tym samym polu
- używanie do siewu zdrowych nasion, które powinny być zaprawione
- stosowanie izolacji przestrzennej od ubiegłorocznych plantacji roślin na których występowała choroba
- zwalczanie szkodników
- zwalczanie chwastów (szczególnie z rodziny krzyżowych)
- stosowanie rzadkiego siewu

Zaleca się wykonywać zabiegi środkami ochrony roślin z uwzględnieniem stosowania w pierwszej kolejności metod biologicznych, agrotechnicznych i hodowlanych.

Zgodnie z ustawą o środkach ochrony roślin:

- 1) Środki ochrony roślin mogą być stosowane jeżeli zostały dopuszczone do obrotu i stosowania.
- 2) Środki ochrony roślin należy stosować w taki sposób, aby nie stwarzać zagrożenia dla zdrowia ludzi, zwierząt oraz dla środowiska, w tym przeciwdziałać zniesieniu środków ochrony roślin na obszary i obiekty niebędące celem zabiegu z zastosowaniem tych środków oraz planować stosowanie środków ochrony roślin z uwzględnieniem okresu, w którym ludzie będą przebywać na obszarze objętym zabiegiem.
- 3) Środki ochrony roślin stosuje się sprzętem sprawnym technicznie.
- 4) Zabieg z zastosowaniem środków ochrony roślin przeznaczonych dla użytkowników profesjonalnych może być wykonywany przez osoby przeszkolone, zgodnie z art. 41 w/w ustawy.
- 5) Profesjonalni użytkownicy środków ochrony roślin są zobowiązani do prowadzenia dokumentacji dotyczącej stosowanych przez nich środków ochrony roślin i przechowywania jej przez co najmniej 3 lata.

UWAGA:

Informacje o środkach ochrony roślin dopuszczonych przez Ministra Rolnictwa i Rozwoju Wsi do obrotu i stosowania w Polsce są dostępne pod adresem:

<http://www.minrol.gov.pl> > Informacje branżowe > Produkcja roślinna > Ochrona roślin

Kierownik Oddziału
Tomasz Kosobucki
Tomasz Kosobucki