

PROGNOZA ODDZIAŁYWANIA NA ŚRODOWISKO
DO PROJEKTU MIEJSCOWEGO PLANU ZAGOSPODAROWANIA
PRZESTRZENNEGO DLA TERENU OBEJMUJĄCEGO OBSZAR MIEJSCOWOŚCI
NIWY, WILCZE I ŻOŁĘDOWO, GMINA OSIELSKO

PRACOWNIA PROJEKTOWA SIEĆ I
PAWEŁ LUKOWICZ
ul. Gdańska 54/6 85-021 Bydgoszcz

Opracowanie:

Marta Bielawska

Marta Bielawska

PROGNOZA ODDZIAŁYWANIA NA ŚRODOWISKO
DO PROJEKTU MIEJSCOWEGO PLANU ZAGOSPODAROWANIA
PRZESTRZENNEGO DLA TERENU OBEJMUJĄCEGO OBSZAR MIEJSCOWOŚCI
NIWY, WILCZE I ŻOŁĘDOWO, GMINA OSIELSKO

PRACOWNIA PROJEKTOWA SIEĆ I
PAWEŁ LUKOWICZ
ul. Gdańska 54/6 85-021 Bydgoszcz

Opracowanie:
Marta Bielawska

SPIS TREŚCI

1. WPROWADZENIE.....	4
1.1. INFORMACJE O ZAWARTOŚCI, GŁÓWNYCH CECHACH PROJEKTOWANEGO DOKUMENTU ORAZ JEGO POWIĄZANIACH Z INNYMI DOKUMENTAMI.....	4
1.2. INFORMACJE O METODACH ZASTOSOWANYCH PRZY SPORZĄDZANIU PROGNOZY.....	5
1.3. INFORMACJE O MOŻLIWYM TRANSGENICZNYM ODDZIAŁYWANIU NA ŚRODOWISKO.....	6
2. PODSTAWA PRAWNA OPRACOWANIA I MATERIAŁY ŹRÓDŁOWE.....	6
3. CHARAKTERYSTYKA TERENU OBJĘTEGO OPRACOWANIEM.....	7
3.1. PODSTAWOWE INFORMACJE O TERENIE BĘDĄCYM PRZEDMIOTEM PLANU.....	7
3.2. PODSTAWOWE WNIOSKI WYNIKAJĄCE Z OPRACOWANIA EKOFIZJOGRAFICZNEGO.....	8
3.3. STAN ŚRODOWISKA NA OBSZARACH OBJĘTYCH PRZEWIDYWANYM ZNACZĄCYM ODDZIAŁYWANIEM.....	9
3.4. ISTNIEJĄCE PROBLEMY OCHRONY ŚRODOWISKA ISTOTNE Z PUNKTU WIDZENIA REALIZACJI PROJEKTOWANEGO DOKUMENTU.....	11
3.5. POTENCJALNE ZMIANY STANU ŚRODOWISKA W PRZYPADKACH BRAKU REALIZACJI PROJEKTOWANEGO DOKUMENTU.....	12
3.6. WSKAZANIE NAPOTKANYCH TRUDNOŚCI WYNIKAJĄCYCH Z NIEDOSTATKÓW TECHNIKI LUB LUK WE WSPÓŁCZESNEJ WIEDZY.....	13
3.7. CELE OCHRONY ŚRODOWISKA USTANOWIONE NA SZCZEBLU MIĘDZYNARODOWYM, WSPÓLNOTOWYM I KRAJOWYM, ISTOTNE Z PUNKTU WIDZENIA PROJEKTOWANEGO DOKUMENTU, ORAZ SPOSOBY, W JAKICH TE CELE I INNE PROBLEMY ŚRODOWISKA ZOSTAŁY UWZGLĘDNIONE PODCZAS OPRACOWYWANIA DOKUMENTU.....	15
4. INFORMACJE O ZAWARTOŚCI PROJEKTU PLANU.....	15
5. PRZEWIDYWANE ZNACZĄCE ODDZIAŁYWANIE NA ŚRODOWISKO.....	16
5.1. ODDZIAŁYWANIE NA ROŚLINY, ZWIERZĘTA I RÓŻNORODNOŚĆ BIOLOGICZNĄ.....	16
5.2. ODDZIAŁYWANIE NA LUDZI.....	17
5.3. ODDZIAŁYWANIE NA WODĘ.....	18
5.4. ODDZIAŁYWANIE NA POWIETRZE.....	19
5.5. ODDZIAŁYWANIE NA POWIERZCHNIĘ ZIEMI.....	20
5.6. ODDZIAŁYWANIE NA KRAJOBRAZ.....	20
5.7. ODDZIAŁYWANIE NA KLIMAT.....	20
5.8. ODDZIAŁYWANIE NA ZASOBY NATURALNE.....	21
5.9. ODDZIAŁYWANIE NA ZABYTKI I DOBRA KULTURY.....	21
5.10. ODDZIAŁYWANIE NA DOBRA MATERIALNE.....	21
6. PODSUMOWANIE OPRACOWANIA.....	21
6.1. ANALIZA MOŻLIWOŚCI ZASTOSOWANIA ROZWIĄZAŃ MAJĄCYCH NA CELU ZAPOBIEGANIE, OGRANICZANIE LUB KOMPENSACJĘ PRZYRODNICZĄ NEGATYWNYCH ODDZIAŁYWAŃ NA ŚRODOWISKO, MOGĄCYCH BYĆ REZULTATEM REALIZACJI PROJEKTU PLANU.....	21
6.2. ANALIZA MOŻLIWOŚCI ROZWIĄZAŃ ALTERNATYWNYCH DO ROZWIĄZAŃ ZAWARTYCH W PROJEKTOWANYM PLANIE WRAZ Z UZASADNIENIEM ICH WYBORU.....	22
6.3. PROPOZYCJE DOTYCZĄCE PRZEWIDYWANYCH METOD ANALIZY SKUTKÓW REALIZACJI POSTANOWIEŃ PROJEKTOWANEGO DOKUMENTU ORAZ CZĘSTOTLIWOŚCI JEJ PRZEPROWADZANIA.....	22
7. STRESZCZENIE OPRACOWANIA WYKONANE W JĘZYKU NIESPECJALISTYCZNYM.....	23
8. ZAŁĄCZNIKI.....	23

1. WPROWADZENIE.

1.1. Informacje o zawartości, głównych cechach projektowanego dokumentu oraz jego powiązaniach z innymi dokumentami.

Niniejsza prognoza oddziaływania na środowisko została wykonana do projektu miejscowego planu zagospodarowania przestrzennego terenu obejmującego obszar miejscowości Niwy, Wilcze i Żółdowo, gmina Osielsko. Celem niniejszej prognozy jest ocena projektu miejscowego planu zagospodarowania przestrzennego w aspekcie ochrony zasobów naturalnych środowiska przyrodniczego i przedstawienie przewidywanych przekształceń środowiska i warunków życia ludzi w wyniku realizacji projektu planu. Prognoza zawiera część opisową i graficzną. Część opisowa prognozy omawia aktualny, wynikający z dotychczasowego sposobu użytkowania i zagospodarowania terenu, stan środowiska przyrodniczego na obszarze objętym miejscowym planem zagospodarowania przestrzennego, analizuje, zgodnie z wybraną metodą, skutki realizacji ustaleń planu dla tego środowiska oraz formułuje wnioski i zalecenia, wynikające z przeprowadzonej analizy. Część graficzna prognozy została wykonana w skali 1:1000 zawiera granice terenu przewidzianego pod wskazane zainwestowanie.

Celem prognozy jest także poszukiwanie i wskazanie możliwości rozwiązań planistycznych zabezpieczających środowisko i przeciwdziałających negatywnemu oddziaływaniu na nie. Zgodnie z art. 51.2. Ustawy z 2008 r. *o udostępnianiu informacji o środowisku i jego ochronie, udziale społeczeństwa w ochronie środowiska oraz o ocenach oddziaływania na środowisko*, niniejsza Prognoza oddziaływania na środowisko dla projektu miejscowego planu zagospodarowania przestrzennego:

- Zawiera - informacje o zawartości, głównych celach projektowanego dokumentu oraz jego powiązaniach z innymi dokumentami, informacje o metodach zastosowanych przy sporządzaniu prognozy, propozycje dotyczące przewidywanych metod analizy skutków realizacji postanowień projektowanego dokumentu oraz częstotliwości jej przeprowadzania, informacje o możliwym transgranicznym oddziaływaniu na środowisko oraz streszczenie sporządzone w języku niespecjalistycznym,
- Określa, analizuje i ocenia - istniejący stan środowiska oraz potencjalne zmiany tego stanu w przypadku braku realizacji projektowanego dokumentu, stan środowiska na obszarach objętych przewidywanym znaczącym oddziaływaniem, istniejące problemy ochrony środowiska istotne z punktu widzenia realizacji projektowanego dokumentu, w szczególności dotyczące obszarów podlegających ochronie na podstawie ustawy z dnia 16 kwietnia 2004 r. *o ochronie przyrody*, cele ochrony środowiska ustanowione na szczeblu międzynarodowym, wspólnotowym i krajowym, istotne z punktu widzenia projektowanego dokumentu, oraz sposoby, w jakich te cele i inne problemy środowiska zostały uwzględnione podczas opracowywania dokumentu, przewidywane znaczące oddziaływania, w tym oddziaływania bezpośrednie, pośrednie, wtórne, skumulowane, krótkoterminowe, średnioterminowe i długoterminowe, stałe i chwilowe oraz pozytywne i negatywne, na cele i przedmiot ochrony obszaru Natura 2000 oraz integralność tego obszaru, a także na

środowisko, a w szczególności na: różnorodność biologiczną, ludzi, zwierzęta, rośliny, wodę, powietrze, powierzchnię ziemi, krajobraz, klimat, zasoby naturalne, zabytki, dobra materialne z uwzględnieniem zależności między tymi elementami środowiska i między oddziaływaniami na te elementy.

– Przedstawia - rozwiązania mające na celu zapobieganie, ograniczanie lub kompensację przyrodniczą negatywnych oddziaływań na środowisko, mogących być rezultatem realizacji projektowanego dokumentu, w szczególności na cele i przedmiot ochrony obszaru Natura 2000 oraz integralność tego obszaru, biorąc pod uwagę cele i geograficzny zasięg dokumentu oraz cele i przedmiot ochrony obszaru Natura 2000 oraz integralność tego obszaru – rozwiązania alternatywne do rozwiązań zawartych w projektowanym dokumencie wraz z uzasadnieniem ich wyboru oraz opis metod dokonania oceny prowadzącej do tego wyboru albo wyjaśnienie braku rozwiązań alternatywnych, w tym wskazania napotkanych trudności wynikających z niedostatków techniki lub luk we współczesnej wiedzy.

Informacje zawarte w niniejszej prognozie zostały opracowane stosownie do stanu współczesnej wiedzy oraz dostosowane do zawartości i stopnia szczegółowości dokumentu podstawowego. W opracowaniu uwzględniono informacje zawarte w dokumentach planistycznych sporządzonych dla obszaru gminy oraz wykorzystano dostępne publikacje, dokumenty, raporty i inne dotyczące szerszego obszaru. Nie prowadzono specjalistycznych badań terenowych, a jedynie dokonano wizji terenowej.

1.2. Informacje o metodach zastosowanych przy sporządzaniu prognozy.

W ramach sporządzania niniejszej prognozy oddziaływania na środowisko zostały zastosowane różnorodne metody badawcze. Podczas przeprowadzania badań posłużono się informacjami uzyskanymi z szeregu instytucji, między innymi z Urzędu Gminy Osielsko, Starostwa Powiatowego w Bydgoszczy, z projektu miejscowego planu zagospodarowania przestrzennego dla terenu obejmującego obszar miejscowości Niwy, Wilcze i Żołędowo, gmina Osielsko, ze studium uwarunkowań i kierunków zagospodarowania przestrzennego gminy Osielsko, opracowania ekofizjograficznego do projektu miejscowego planu zagospodarowania przestrzennego dla terenu obejmującego obszar miejscowości Niwy, Wilcze i Żołędowo, gmina Osielsko. W zakresie oceny istniejącego stanu środowiska przyrodniczego na omawianym obszarze zastosowano metody analityczne dotyczące poszczególnych elementów środowiska w oparciu o dostępne opracowania i wizję terenową. Ocena przewidywanych oddziaływań na środowisko, wynikających z ustaleń projektu planu, została dokonana poprzez prognozowanie zmian w poszczególnych elementach środowiska.

1.3. Informacje o możliwym transgranicznym oddziaływaniu na środowisko.

Na podstawie zapisów planu zagospodarowania przestrzennego można stwierdzić, że planowane zamierzenia nie wskazują na możliwość jakiegokolwiek oddziaływania transgranicznego mogącego objąć terytorium innych państw. Wszystkie prowadzone działania ze względu na swój charakter będą dotyczyć jedynie obszaru określonego w planie, a oddziaływania na środowisko będą miały charakter lokalny.

2. PODSTAWA PRAWNA OPRACOWANIA I MATERIAŁY ŹRÓDŁOWE.

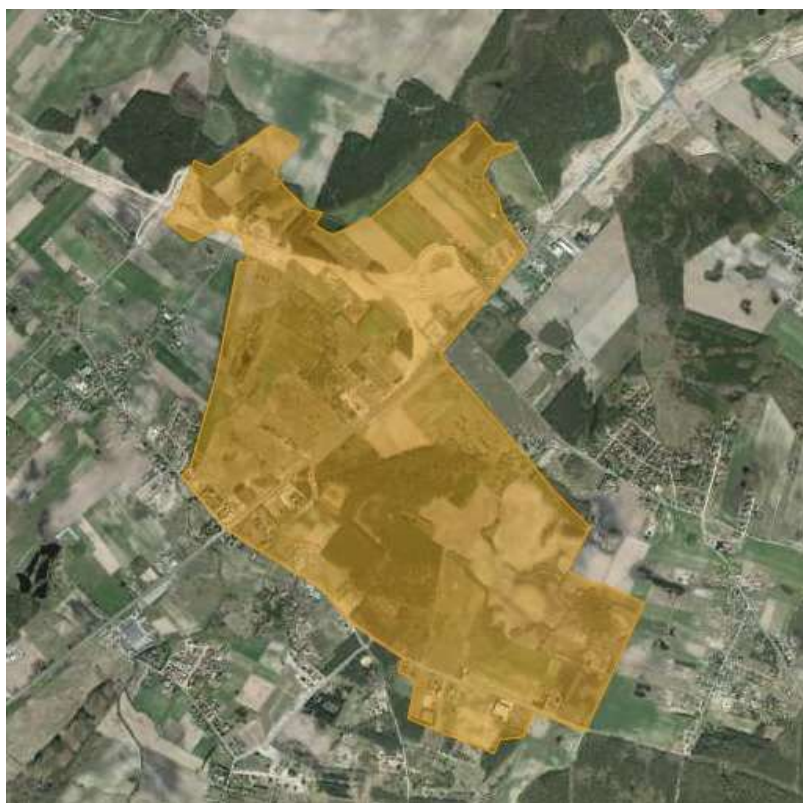
- Ustawa z dnia 27 kwietnia 2001 r. *Prawo ochrony środowiska*,
- Ustawa z dnia 27 marca 2003 r. *o planowaniu i zagospodarowaniu przestrzennym*,
- Ustawa z dnia 3 października 2008 r. *o udostępnianiu informacji o środowisku i jego ochronie, udziale społeczeństwa w ochronie środowiska oraz o ocenach oddziaływania na środowisko*,
- Rozporządzenie Ministra Środowiska z dnia 9 września 2002 r. *w sprawie opracowań ekofizjograficznych*,
- *Studium uwarunkowań i kierunków zagospodarowania przestrzennego gminy Osielsko*;
- *Program ochrony środowiska dla Gminy Osielsko na lata 2012-2015 z perspektywą na lata 2016-2019*
- Kondracki J. 2009. *Geografia Regionalna Polski*, PWN;
- mapa zasadnicza obszaru działek w skali 1:1000;
- zwiad terenowy
- <http://mapy.mojregion.info>;
- <http://geoserwis.gdos.gov.pl/mapy>;
- <http://mapa.korytarze.pl>;
- <http://epsh.pgi.gov.pl>.

3. CHARAKTERYSTYKA TERENU OBJĘTEGO OPRACOWANIEM.

3.1. Podstawowe informacje o terenie będącym przedmiotem planu.

Analizowany obszar o powierzchni około 280 ha, położony jest w północno-wschodniej części gminy Osielsko. Teren posiada nieregularny kształt, przez jego środek przebiega Szosa Gdańska – droga krajowa, dzieląc go na dwie zróżnicowane pod względem zagospodarowania części. Część wschodnia posiada większą liczbę terenów leśnych oraz terenów z zabudową mieszkaniową jednorodzinną, w części zachodniej natomiast zadrzewienia występują w mniejszej ilości, są bardziej rozproszone wśród pól uprawnych i nieużytków, zabudowa przemysłowa i usługowa występuje głównie przy drodze krajowej. W części zachodniej wystąpiły znaczne przekształcenia terenu związane z budową obwodnicy Bydgoszczy i węzła drogowego Bydgoszcz Północ. Na analizowanym obszarze występują rowy melioracyjne oraz tereny wód powierzchniowych śródlądowych.

W granicach analizowanego obszaru obowiązuje uchwała nr V/46/2002 Rady Gminy Osielsko z dnia 13 sierpnia 2002 r. w sprawie miejscowych planów zagospodarowania przestrzennego na terenie sołectw Maksymilianowo i Żołędowo – gmina Osielsko, uchwała nr V/48/2002 Rady Gminy Osielsko z dnia 13 sierpnia 2002 r. w sprawie miejscowych planów zagospodarowania przestrzennego na terenie sołectw Bożenkowo, Jarużyn, Niwy i Osielsko – gmina Osielsko oraz uchwała nr V/60/2000 Rady Gminy Osielsko z dnia 25.10.2000 r. w sprawie zmian w miejscowym planie ogólnym zagospodarowania przestrzennego gminy Osielsko.



Charakter zagospodarowania analizowanego terenu (źródło: <http://www.google.pl/maps/>)

3.2. Podstawowe wnioski wynikające z opracowania ekofizjograficznego.

Do analizowanego terenu objętego projektem miejscowego planu zagospodarowania przestrzennego, sporządzono opracowanie ekofizjograficzne, zawierające charakterystykę i ocenę stanu oraz funkcjonowania środowiska. Uwarunkowania ekofizjograficzne określają predyspozycje funkcjonalno – przestrzenne i możliwości zagospodarowania przestrzennego terenu opracowania. W miejscowym planie zagospodarowania przestrzennego analizowany obszar ma przeznaczenie pod tereny:

- a) zabudowy mieszkaniowej jednorodzinnej, o symbolu – **MN**,
- b) zabudowy mieszkaniowej jednorodzinnej z dopuszczeniem zabudowy usługowej, o symbolu – **MN/U**,
- c) zabudowy usługowej z dopuszczeniem zabudowy mieszkaniowej jednorodzinnej, o symbolu – **U/MN**,
- d) zabudowy usługowej, o symbolu – **U**,
- e) obiektów produkcyjnych, składów i magazynów z dopuszczeniem zabudowy usługowej, o symbolu – **P/U**,
- f) zabudowy usługowej z dopuszczeniem obiektów produkcyjnych, składów i magazynów, o symbolu – **U/P**,
- g) zabudowy zagrodowej w gospodarstwach rolnych, hodowlanych i ogrodniczych, o symbolu – **RM**,
- h) produkcji energii z dopuszczeniem infrastruktury technicznej - elektroenergetyka, o symbolu – **Ep/E**;
- i) infrastruktury technicznej - gazownictwo, o symbolu – **G**;
- j) lasu, o symbolu – **ZL**,
- k) wód powierzchniowych śródlądowych, o symbolu – **WS**,
- l) zieleni urządzonej z terenem wód powierzchniowych śródlądowych, o symbolu – **ZP/WS**,
- m) zieleni urządzonej, o symbolu – **ZP**,
- n) zieleni nieurządzonej, o symbolu – **ZNn**,
- o) drogi publicznej ekspresowej, o symbolu – **KD-S**,
- p) drogi publicznej głównej ruchu przyspieszonego, o symbolu – **KD-GP**,
- q) dróg publicznych zbiorczych, o symbolu – **KD-Z**,
- r) dróg publicznych lokalnych, o symbolu – **KD-L**,
- s) dróg publicznych dojazdowych, o symbolu – **KD-D**,
- t) dróg wewnętrznych, o symbolu – **KDW**.

Analizowany obszar charakteryzuje się korzystnymi warunkami fizycznogeograficznymi dla realizacji zakładanych w projekcie planu funkcji.

Wśród najważniejszych zdiagnozowanych w opracowaniu fizjograficznym uwarunkowań, istotnych z punktu widzenia zakładanych w projekcie planu funkcji, wymienić należy:

- Położenie, które wiąże się z rozwojem szeregu bardzo złożonych funkcji o różnej skali oddziaływania na środowisko oraz o różnym rodzaju generowanych potencjalnych zagrożeń.
- Bliskość dużego miasta powoduje znacznie silniejszą antropopresję – liczba korzystających z zasobów środowiska jest tu znacznie większa, gdyż oprócz mieszkańców lokalnych obserwuje się duży wpływ mieszkańców Bydgoszczy.
- Bliskość dużego miasta powoduje dodatkowo niebezpieczeństwo napływu na teren gminy zanieczyszczeń generowanych przez miasto.
- Położenie w pobliżu drogi krajowej;
- Korzystna rzeźba terenu sprzyjająca realizacji ustaleń planu;
- Teren cechuje się dobrym stanem środowiska – podlega oddziaływaniom typowym dla obszarów podmiejskich – wprowadzaniu sukcesywnej zabudowy z jej konsekwencjami dla krajobrazu i powierzchni ziemi, niskiej emisji, zagrożeniem bezpośrednim związanym z ruchem pojazdów.
- Elementami przyrodniczymi wymagającymi ochrony przed degradacją są obszary leśne i obszary wód powierzchniowych śródlądowych;
- Teren jest zagospodarowany w zróżnicowany sposób, większa liczba zabudowań mieszkaniowych zlokalizowana jest w części wschodniej.

3.3. Stan środowiska na obszarach objętych przewidywanym znaczącym oddziaływaniem.

Obszar objęty opracowaniem nie jest obszarem chronionym przyrodniczo. Najbliżej zlokalizowane obszary podlegające ochronie, zgodnie z zapisami ustawy z dnia 16 kwietnia 2004 r. o ochronie przyrody, znajdują się w znacznej odległości (zgodnie z danymi zawartymi na stronie internetowej <http://geoserwis.gdos.gov.pl/mapy/>) od granic terenu objętego opracowaniem i są to:

- Rezerwaty:
 - Augustowo - otulina, w odległości ok. 0,02 km;
 - Wielka Kępa, w odległości ok. 7,09 km;
 - Las Mariański, w odległości ok. 7,53 km;
 - Reptowo, w odległości ok. 9,09 km;
- Nadwiślański Park Krajobrazowy, w odległości ok. 1,94 km;
- Obszary Chronionego Krajobrazu:
 - Północnego Pasa Rekreacyjnego Miasta Bydgoszczy, w odległości ok. 1,08 km;
 - Zalewu Koronowskiego, w odległości ok. 5,63 km;
- Natura 2000 Obszary Specjalnej Ochrony:
 - Dolina Dolnej Wisły, w odległości ok. 3,29 km;
- Natura 2000 Specjalne Obszary Ochrony:
 - Solecka Dolina Wisły, w odległości ok. 3,29 km;
- użytki ekologiczne, najbliższy w odległości ok. 0,02 km;

- pomniki przyrody, najbliższy w odległości ok. 0,51 km.

Zadrzewienia znajdujące się wzdłuż cieków wodnych, mogą sprzyjać rozwojowi lokalnych korytarzy ekologicznych. Najbliższy korytarz ekologiczny wyznaczony przez Instytut Biologii Ssaków Polskiej Akademii Nauk w Białowieży znajduje się na zachodzie – KPn-17A (2012) – Bory Tucholskie – Dolina Noteci.



Analizowany obszar na tle mapy obszarów chronionych <http://geoserwis.gdos.gov.pl/mapy/>

Teren objęty planem położony jest w dorzeczu rzeki Wisły, w regionie wodnym Dolnej Wisły. Według podziału hydrogeologicznego GZWP analizowany teren znajduje się na obszarze Głównego Zbiornika Wód Podziemnych (GZWP) – 140 Subzbiornik Bydgoszcz..

Dla dorzecza Wisły, na terenie którego zlokalizowany jest teren opracowania, przygotowano *Plan gospodarowania wodami na obszarze dorzecza Wisły*. Obszar opracowania – zachodnia część należy do JCWPd (PLGW200036), stan ilościowy i chemiczny oceniono jako dobry. Rozpatrywana jednolita część wód podziemnych nie jest zagrożona ryzykiem nieosiągnięcia celów środowiskowych, tj. utrzymania, co najmniej dobrego stanu ilościowego i chemicznego wód podziemnych.

Obszar opracowania w większej części znajduje się w obszarze JCWP Kotomierzycy (RW2000172929732), którego ocenę stanu ocenia się jako złą, ocena ryzyka nieosiągnięcia celów środowiskowych jest zagrożona.

Na obszarze nie stwierdzono występowania gatunków fauny i flory cennej przyrodniczo. Obszar nie znajduje się na obszarze szczególnego zagrożenia powodzią, a także na obszarze narażonym na zalanie w przypadku zniszczenia lub uszkodzenia wału przeciwpowodziowego.

Mając na uwadze powyższe nie ma przeciwwskazań do wprowadzania na terenie omawianych działek możliwości lokalizowania terenów wyznaczonych w projekcie mpzp.

3.4. Istniejące problemy ochrony środowiska istotne z punktu widzenia realizacji projektowanego dokumentu.

Do trwałych przekształceń środowiska może doprowadzić realizacja przedsięwzięć związanych z realizacją nowych terenów zabudowy.

Zagrożenia wynikające z realizacji obiektów zabudowy:

- zajmowanie terenów,
- likwidacja roślinności w miejscu posadowienia budynków,
- emisja zanieczyszczeń do powietrza,
- wytwarzanie ścieków,
- wycinka drzew,
- zwiększony pobór wody.

Elementami środowiska objętymi znaczącym oddziaływaniem są: flora, wody, gleba, powietrze, ludzie, krajobraz.

Zmiany zachodzące w środowisku należy rozpatrywać w większej skali niż tylko przedmiotowe obszary objęte planem, czynniki dotyczące zanieczyszczenia powietrza czy pogorszenia klimatu akustycznego są efektem funkcjonowania całej gminy. Do najważniejszych zagrożeń środowiska zaliczamy:

- pogarszający się klimat akustyczny – coraz większy hałas spowodowany zwiększającą się liczbą przejeżdżających samochodów (w tym ciężarowych), jest to zagrożenie dla prawidłowego funkcjonowania zarówno ludzi jak i środowiska – w celu polepszenia warunków akustycznych należy poprawić stan dróg, wprowadzić zieleni wysoką,
- zanieczyszczenie powietrza a pośrednio również gleby – spowodowane spalinami wydzielanymi w procesie spalania paliwa przez samochody osobowe i ciężarowe, a także produktami spalania drewna i węgla jako głównych nośników energii przy ewentualnym piecowym ogrzewaniu budynków,
- pogarszający się mikroklimat – w celu poprawienia warunków klimatycznych w skali całej gminy należy zwiększać sukcesywnie ilość zieleni wysokiej (zwiększenie wilgotności powietrza oraz obniżenie jego temperatury w porze letniej, częściowe oczyszczenie powietrza ze spalin i pyłu zawieszzonego, wymiana gazowa czyli zamiana pochłanianego dwutlenku węgla w tlen, tłumienie hałasu komunikacyjnego, zacienienie fragmentów przestrzeni podwórka, wydzielanie fitoncydów - poprawiających nastrój i stan zdrowia mieszkańców).

Zmiany antropogeniczne wynikają przede wszystkim z zajmowania nowych terenów pod zainwestowanie, co wiąże się na ogół z daleko posuniętą ingerencją w środowisko, związaną z przystosowaniem terenu od zabudowę. W efekcie rozwoju zainwestowania występują i będą występować typowe i często nieuniknione zmiany środowiska przyrodniczego.

Na etapie inwestycyjnym mogą to być:

- zmiany lokalnego ukształtowania terenu w wyniku robót ziemnych (nasypy gruntowe);

- przekształcenia w przypowierzchniowych strukturach geologicznych w związku z robotami ziemnymi (wymiana nienośnych gruntów organicznych na nośne);
- likwidacja pokrywy glebowej;
- zmiany aktualnego użytkowania gruntów;
- likwidacja istniejącej roślinności i wprowadzanie nowej;
- zmiany w lokalnym obiegu wody przez ograniczenie infiltracji i wzrost parowania (wprowadzenie sztucznych nawierzchni);
- obniżenie pierwszego poziomu wody podziemnej;
- modyfikacje topoklimatu w wyniku oddziaływania zabudowy na kształtowanie się warunków:
 - termicznych (większa pojemność cieplna w stosunku do powierzchni pokrytej roślinnością, sztuczne źródła ciepła);
 - anemometrycznych (powstanie lokalnej cyrkulacji jako efekt oddziaływania zabudowy i podwyższenia temperatury),
 - wilgotnościowych (zmniejszenie retencji przypowierzchniowej i przenikania wody do przypowierzchniowych warstw gruntu);
- zmiany fizjonomii krajobrazu przez wprowadzenie obiektów na terenie dotychczas wolnym od zabudowy.

Konsekwencją wprowadzenia zainwestowania będzie jego dalsze oddziaływanie na środowisko, tzw. oddziaływanie na etapie funkcjonowania. Może ono być bardzo zróżnicowane w zależności od charakteru zrealizowanych obiektów. W przewadze oddziaływanie takie ma wpływ na wszystkie komponenty środowiska przyrodniczego. Do podstawowych, intensywnych i stale narastających oddziaływań antropogenicznych na środowisko przyrodnicze w obrębie obszaru opracowania należą:

- zmiany charakteru użytkowania terenu w wyniku przejmowania terenów - likwidacja gleby i roślinności, zmiany poziomu wód gruntowych, wymiana podłoża;
- oddziaływanie komunikacyjnych źródeł zanieczyszczeń.

Ze względu na fakt, część analizowanego terenu jest już zagospodarowana możliwe zmiany w środowisku dotyczyć będą zatem wyżej już wymienionych przekształceń rzeźby terenu, warunków topoklimatycznych, ilości i jakości wód powierzchniowych, zasięgu terenów hydrogenicznych oraz pokrywy roślinnej.

3.5. Potencjalne zmiany stanu środowiska w przypadkach braku realizacji projektowanego dokumentu.

W przypadku braku realizacji miejscowego planu zagospodarowania przestrzennego analizowany obszar Gminy Osielsko pozostałby niezmienny. W dalszym ciągu obowiązywałaby uchwała nr V/46/2002 Rady Gminy Osielsko z dnia 13 sierpnia 2002 r. w sprawie miejscowych planów zagospodarowania przestrzennego na terenie sołectw Maksymilianowo i Żołędowo – gmina Osielsko, uchwała nr V/48/2002 Rady Gminy Osielsko z dnia 13 sierpnia 2002 r. w sprawie

miejscowych planów zagospodarowania przestrzennego na terenie sołectw Bożenkowo, Jarużyn, Niwy i Osielsko – gmina Osielsko oraz uchwała nr V/60/2000 Rady Gminy Osielsko z dnia 25.10.2000 r. w sprawie zmian w miejscowym planie ogólnym zagospodarowania przestrzennego gminy Osielsko.

Odpowiednie zagospodarowanie pomimo potencjalnych lokalnych przekształceń jakie może wywołać, pozwala na lepszą i skuteczniejszą ochronę zasobów środowiskowych, na stworzenie równowagi w układzie człowiek – środowisko. Warto także zauważyć, iż na analizowany teren wywierana jest presja inwestycyjna, a także drogowa – związana z realizacją obwodnicy Bydgoszczy i budową węzła drogowego Bydgoszcz Północ. Dlatego też objęcie terenu ponownie planem miejscowym jest w tym przypadku istotne głównie w kontekście formalno-porządkowym, choć są to bardzo ważne aspekty i bez wątpienia powodują znacznie większą przewidywalność przyszłości danego terenu. Właśnie z tego powodu, nawet jeśli w tym konkretnym przypadku sporządzenie planu lub jego brak nie wpłyną na charakter zagospodarowania – opcja zerowa jest zdecydowanie gorszym rozwiązaniem.

3.6. Wskazanie napotkanych trudności wynikających z niedostatków techniki lub luk we współczesnej wiedzy.

Dla oceny/prognozy oddziaływań na środowisko planowanego zagospodarowania, podstawowe znaczenie ma znajomość nie tylko charakteru i rodzaju planowanego zagospodarowania i prowadzonych działalności, ale także świadomość braków wiedzy w tej dziedzinie – uniemożliwiających dokonanie pełnej i rzetelnej prognozy, lub uzależniających wynik prognozy od nieznanych obecnie i nie dających się przewidzieć, zmiennych. Analizowany projekt planu stwarza możliwość rozwoju szeregu różnych funkcji. W przypadku zabudowy – m.in.: MN/U, P/U, U/P, istnieją braki w wiedzy dotyczące rzeczywistego charakteru przyszłej zabudowy i rodzajów prowadzonych działalności.

Zgodnie z ustaleniami projektu planu (nawet przy zawartych w planie ograniczeniach) możliwy jest rozwój różnych działalności o zróżnicowanym charakterze i zakresie możliwych oddziaływań na środowisko, na chwilę obecną ciężko ustalić jaki rodzaj działalności usługowej będzie wprowadzony na analizowanym terenie. Podkreślić należy, że w projekcie planu zawarto istotne zastrzeżenie: na terenach MN/U, U/MN, P/U, U/P oraz U wprowadzono zakaz realizacji przedsięwzięć mogących zawsze znacząco i mogących potencjalnie znacząco oddziaływać na środowisko (z wyłączeniem inwestycji celu publicznego z zakresu łączności publicznej, zgodnych z przepisami odrębnymi). Jest to istotne ograniczenie, bowiem eliminuje szereg działalności o dużej uciążliwości. Zagadnienie przedsięwzięć mogących oddziaływać na środowisko jest regulowane przez rozporządzenie Rady Ministrów z dnia 10 września 2019 r. w sprawie przedsięwzięć mogących znacząco oddziaływać na środowisko, które zawiera szczegółowy katalog ww. przedsięwzięć. Teoretycznie na analizowanym terenie może być rozwijane wiele z wskazanych tam rodzajów działalności, jednak przez ryzykiem

generowania nadmiernych oddziaływań na środowisko, oprócz ustaleń mpzp chroni także procedura „decyzji środowiskowej”. Należy bowiem pamiętać, iż ustalenia, które zawarte są w mpzp, nie odnoszą się do rodzaju i szkodliwości prowadzonej działalności (usług, rzemiosła, produkcji, itp.), a jedynie określają warunki, na jakich możliwa jest realizacja nowej (względnie adaptacja istniejącej) zabudowy związanej z daną funkcją. Każdorazowo realizacja przedsięwzięć mogących zawsze znacząco oddziaływać na środowisko lub potencjalnie znacząco oddziaływać na środowisko, o których mowa w art. 71, ust. 2, pkt 1 i 2 Ustawy o udostępnianiu informacji o środowisku i jego ochronie, udziale społeczeństwa w ochronie środowiska oraz o ocenach oddziaływania na środowisko, jest dopuszczalna po uzyskaniu decyzji o środowiskowych uwarunkowaniach (tzw. decyzji środowiskowej). Tak więc pomimo stwierdzonych braków wiedzy uniemożliwiających przeprowadzenie pełnej analizy potencjalnych oddziaływań zagospodarowania powstałego wskutek realizacji ustaleń mpzp dla terenów rozwoju funkcji usługowych, należy jednak zauważyć, że na mocy przepisów innych, niż ustawa o planowaniu i zagospodarowaniu przestrzennym, interes ochrony środowiska jest zabezpieczony na dalszych etapach realizacji ewentualnego przedsięwzięcia, a znajomość szczegółów takiego przedsięwzięcia pozwala wówczas na szczegółowe rozpoznanie charakteru spodziewanych oddziaływań.

Ponadto w mpzp wprowadzono ustalenie, że: „uciążliwość prowadzonej działalności nie może wykroczyć poza granice działki i nie może negatywnie wpływać na środowisko, w tym na grunt, wody podziemne i powierzchniowe z wyłączeniem inwestycji celu publicznego z zakresu łączności publicznej, zgodnych z przepisami odrębnymi”.

Podkreślić jednak należy, że projekt mpzp dla obszarów w których wyznacza się funkcje usługowe jest dokumentem niewystarczającym dla dokonania prognozy oddziaływania na środowisko. Na podstawie projektu mpzp można jedynie dokonać analizy w jaki sposób różne aspekty środowiska są chronione (ograniczenia progowe zawarte w ustaleniach planu). Nie jest więc możliwe dokonanie precyzyjnej prognozy oddziaływania na środowisko dla terenów rozwoju funkcji usługowych bez wiedzy na temat ostatecznego charakteru zagospodarowania (zagadnienie to będzie sprecyzowane dopiero na etapie realizacji danej inwestycji).

Bardzo ważną niewiadomą jest tempo realizacji zagospodarowania w jednostkach P/U, U/P, U oraz MN/U. Tereny przeznaczane na ten cel są bardzo rozległe i wydaje się niezwykle mało prawdopodobne szybkie tempo ich zagospodarowania. Z dużym prawdopodobieństwem można przyjąć, że przez szereg lat, pomimo formalnej zmiany przeznaczenia, nie zajdą zmiany w faktycznym zagospodarowaniu. Bez wątpienia proces inwestycyjny będzie tu postępował w okresie wielu lat, a więc rzeczywiste oddziaływania będą zapewne znacznie mniejsze od wskazywanych w prognozie maksymalnych możliwych. Prognozę należy więc w tym aspekcie traktować jako silnie przewymiarowaną pod względem przedstawianych negatywnych oddziaływań.

Analizowany projekt planu stwarza także możliwość rozwoju terenów produkcji energii z dopuszczeniem infrastruktury technicznej - elektroenergetyka, o symbolu – Ep/E. W analizowanym przypadku wiemy, iż na analizowanym terenie mają zostać umieszczone panele fotowoltaiczne. W

przeciwnym wypadku istniałyby braki w wiedzy dotyczące rzeczywistego charakteru przyszłej infrastruktury.

3.7. Cele ochrony środowiska ustanowione na szczeblu międzynarodowym, wspólnotowym i krajowym, istotne z punktu widzenia projektowanego dokumentu, oraz sposoby, w jakich te cele i inne problemy środowiska zostały uwzględnione podczas opracowywania dokumentu.

Podstawową zasadą, na której powinna opierać się polityka zagospodarowania przestrzennego jest zasada zrównoważonego rozwoju. Zrównoważony rozwój został określony, jako proces mający na celu zaspokojenie aspiracji rozwojowych obecnego pokolenia w sposób umożliwiający realizację tych samych dążeń następnym pokoleniom. W raporcie wyodrębnione zostały trzy główne obszary, na których należy skoncentrować się przy planowaniu skutecznej strategii osiągnięcia zrównoważonego rozwoju: ochrona środowiska i racjonalna gospodarka zasobami naturalnymi, wzrost gospodarczy i sprawiedliwy podział korzyści z niego wynikających oraz rozwój społeczny. Na bazie zasady zrównoważonego rozwoju oparte zostały poszczególne cele ochrony środowiska ustanowione na szczeblu międzynarodowym. Zostały one zapisane w tzw. Protokołach do Konwencji Narodów Zjednoczonych, do których przystąpiła również Polska.

Cele ochrony środowiska ustanowione na szczeblu wspólnotowym, zostały zapisane w uchwałach, dyrektywach i rozporządzeniach Rady Unii Europejskiej.

Cele ochrony środowiska ustanowione na szczeblu międzynarodowym i wspólnotowym mają odzwierciedlenie w prawodawstwie polskim, co związane jest z koniecznością jego dostosowania do prawa unijnego. Na szczeblu województwa podstawowym dokumentem dotyczącym problematyki ochrony środowiska jest Program ochrony środowiska z planem gospodarki odpadami województwa kujawsko-pomorskiego na lata 2017-2020 z perspektywą na lata 2021-2024, uchwalony przez Sejmik Województwa Kujawsko-Pomorskiego Uchwałą Nr XXXVI/611/17 z dnia 25 września 2017 r.

4. INFORMACJE O ZAWARTOŚCI PROJEKTU PLANU.

W miejscowym planie zagospodarowania przestrzennego analizowany obszar ma przeznaczenie pod tereny:

- a) zabudowy mieszkaniowej jednorodzinnej, o symbolu – **MN**,
- b) zabudowy mieszkaniowej jednorodzinnej z dopuszczeniem zabudowy usługowej, o symbolu – **MN/U**,
- c) zabudowy usługowej z dopuszczeniem zabudowy mieszkaniowej jednorodzinnej, o symbolu – **U/MN**,
- d) zabudowy usługowej, o symbolu – **U**,

- e) obiektów produkcyjnych, składów i magazynów z dopuszczeniem zabudowy usługowej, o symbolu – **P/U**,
- f) zabudowy usługowej z dopuszczeniem obiektów produkcyjnych, składów i magazynów, o symbolu – **U/P**,
- g) zabudowy zagrodowej w gospodarstwach rolnych, hodowlanych i ogrodniczych, o symbolu – **RM**,
- h) produkcji energii z dopuszczeniem infrastruktury technicznej - elektroenergetyka, o symbolu – **Ep/E**;
- i) infrastruktury technicznej - gazownictwo, o symbolu – **G**;
- j) lasu, o symbolu – **ZL**,
- k) wód powierzchniowych śródlądowych, o symbolu – **WS**,
- l) zieleni urządzonej z terenem wód powierzchniowych śródlądowych, o symbolu – **ZP/WS**,
- m) zieleni urządzonej, o symbolu – **ZP**,
- n) zieleni nieurządzonej, o symbolu – **ZNn**,
- o) drogi publicznej ekspresowej, o symbolu – **KD-S**,
- p) drogi publicznej głównej ruchu przyspieszonego, o symbolu – **KD-GP**,
- q) dróg publicznych zbiorczych, o symbolu – **KD-Z**,
- r) dróg publicznych lokalnych, o symbolu – **KD-L**,
- s) dróg publicznych dojazdowych, o symbolu – **KD-D**,
- t) dróg wewnętrznych, o symbolu – **KDW**.

5. PRZEWIDYWANE ZNACZĄCE ODDZIAŁYWANIE NA ŚRODOWISKO.

5.1. Oddziaływanie na rośliny, zwierzęta i różnorodność biologiczną.

Obszar objęty planem nie obejmuje terenów szczególnie cennych pod względem przyrodniczym, na których występowałyby koncentracje zwierząt. W części zachodniej plan obejmuje tereny użytkowane rolniczo, bądź nieużytki oraz tereny rozproszonej zabudowy mieszkaniowej jednorodzinnej, zabudowa przemysłowo – usługowa występuję głównie wzdłuż drogi krajowej, które nie sprzyjają występowaniu różnorodnej zwierzyny. W części wschodnie występują tereny leśne które mogą być potencjalny siedliskiem zwierzyny, jednakże bliskie sąsiedztwo drogi krajowej i zabudowań nie sprzyja dłuższemu bytowaniu zwierząt na tych terenach,

Analizowany teren jest ubogi – występują tu praktycznie wyłącznie gatunki związane ze sztucznie przekształconym środowiskiem antropogennym – zwierzęta synantropijne oraz rośliny uprawne. Straty w tej dziedzinie związane z realizacją ustaleń projektu planu należy więc uznać za znikome – nie dojdzie do wyparcia ani degradacji szczególnie cennych lub pożądaných gatunków, czy też zniszczenia terenów wskutek realizacji planowanego zagospodarowania. Tereny sąsiednie zachowują podobny charakter, a więc nie zostaną zniszczone określone typy siedlisk. Podczas realizacji planowanego zagospodarowania, co ze względu na jego skalę, może być procesem

złożonym i długotrwałym, bez wątpienia dojdzie do płoszenia zwierząt w związku z generowanym podczas prac budowlanych hałasem.

W wyniku ustaleń mpzp zniszczeniu ulegnie jedynie roślinność uprawna, przeważają pospolite agrofitecenozy z roślinnością pochodzenia antropogenicznego – roślinność segetalna i ruderalna.

Zmiana sposobu użytkowania terenu będzie wiązała się ze zmianą liczby i rodzaju powierzchni zielonych. Znacznie ograniczona zostanie powierzchnia biologicznie czynna - szczególnie zasady zagospodarowania obowiązujące na terenach wskazywanych do rozwoju funkcji zostały zawarte ustaleniach szczegółowych do mpzp.

5.2. Oddziaływanie na ludzi.

Realizacja ustaleń projektu planu wpłynie na warunki zamieszkania w szerszej okolicy analizowanego obszaru, jednak ze względu na charakter planu nie jest możliwe dokonanie pełnej i jednoznacznej prognozy tych oddziaływań. Ustalenia zawarte w projekcie planu zawierają tylko pewne przesłanki pozwalające na formułowanie przypuszczeń na temat potencjalnych oddziaływań, jednak skala rzeczywistych oddziaływań będzie możliwa do oceny dopiero przy znajomości charakteru rzeczywistych prowadzonych działalności.

Należy zauważyć, że w przypadku działalności usługowej zakres możliwego zagospodarowania i zakres możliwych do realizacji funkcji jest niezwykle szeroki i nie jest możliwe dokonanie wiarygodnej prognozy bez znajomości faktycznego rodzaju prowadzonych działalności. Działalności usługowe mogą oddziaływać na okoliczną ludność negatywnie w wielu aspektach - począwszy od wzmożonego ruchu pojazdów, przez uciążliwości związane z samym procesem produkcyjnym, realizację zabudowy o nieatrakcyjnej bryle, po ryzyko wystąpienia nieprzewidzianych awarii. Wszystkie te potencjalne zagrożenia mają jednak charakter wyłącznie teoretyczny i przy braku znajomości faktycznie prowadzonych usług nie ma żadnych podstaw do szacowania skali uciążliwości lub ryzyka oddziaływań. Jednocześnie znane są liczne przykłady działalności usługowych zrealizowanych na podstawie podobnych ustaleń mpzp, które nie generują oddziaływań dostrzeganych przez okolicznych mieszkańców. Zagadnienia oddziaływań działalności gospodarczych na mieszkańców mają też w dużym stopniu charakter subiektywny, mogą być oceniane w sposób niejednoznaczny i bardzo często zależą od indywidualnej wrażliwości poszczególnych osób.

Prognozując więc możliwe szeroko rozumiane oddziaływania na ludzi, należy zwrócić uwagę na pewien zakres nieznajomości ostatecznego charakteru zagospodarowania, które może powstać w wyniku realizacji ustaleń projektów planów na terenach określanych jako P/U, U/P, U, MN/U, U/MN. Przy obecnym stanie wiedzy nie jest możliwe dokonanie prognozy w tej dziedzinie - wskazuje się jednak, że teoretycznie (w zależności od rodzaju realizowanych przedsięwzięć, ich natężenia oraz ewentualnie równoczesnego wystąpienia innych uwarunkowań) możliwe jest zaistnienie negatywnych oddziaływań na mieszkańców terenów leżących poza terenem planu. Czynnikiem łagodzącym

potencjalne oddziaływania jest natomiast niewątpliwie dosyć duża odległość od większości istniejącej i planowanej zabudowy.

Sąsiedztwo drogi krajowej oraz budowa węzła Bydgoszcz północ w północnej części analizowanego obszaru może spowodować wzrost wartości gruntów inwestycyjnych oraz częściowo mieszkaniowych, na obszarach posiadających dobrą komunikację z planowaną drogą ekspresową oraz w pobliżu węzłów. Mieszkańcy zaoszczędzą czas przejazdu do pracy, upłynni się także ruch na drogach.

Rozwój działalności usługowych w zachodniej części analizowanego terenu bez wątpienia wiązać się będzie ze wzmożonym ruchem pojazdów ciężarowych, obsługujących obszar w zakresie dowozu surowców i wywozu produktów; możliwy jest także ruch pojazdów interesantów i pracowników. Ruch pojazdów samochodowych będzie zwiększał ryzyko zagrożenia bezpieczeństwa mieszkańców poza terenem przewidzianych inwestycji i właśnie ten rodzaj oddziaływania (pośrednie oddziaływanie w stosunku do realizacji ustaleń projektu planu) może być najbardziej odczuwalny dla ludności.

Na uwagę zasługuje wielkość udostępnianych terenów oraz szczegółowy ich podział oraz bliskość drogi ekspresowej S-5 (bezpośrednie sąsiedztwo węzła). Powyższe wskazuje, że teren może być atrakcyjny dla dużych inwestorów, tym bardziej, że dostępność tak przygotowanych terenów nie jest w województwie kujawsko-pomorskim duża. Jak pokazuje praktyka wielkich inwestycji w ostatnich latach w Polsce, inwestorzy tacy jako priorytetowe zagadnienie traktują kwestie oddziaływań środowiskowych, a dbałość o środowisko jest istotną częścią budowania wizerunku przedsiębiorstw przyjaznych dla środowiska - wizerunek taki ma konkretne przełożenie marketingowe, stąd kwestie eliminacji oddziaływań są traktowane niezwykle poważnie. W takiej sytuacji należy zakładać, że już ze strony inwestora należy spodziewać się działań prośrodowiskowych.

W kontekście oddziaływania na ludność należy także zauważyć potencjalne oddziaływanie pozytywne związane z umożliwieniem tworzenia miejsc pracy. W tym kontekście wyznaczenie terenów inwestycyjnych, jest działaniem prospołecznym. Wielkość udostępnianych dla działalności gospodarczych terenów rozwojowych stwarza szansę na utworzenie bardzo dużej liczby miejsc pracy w zróżnicowanych branżach (a więc oferta dla ludzi o różnych kwalifikacjach). Przy postrzeganiu człowieka jako integralnego elementu środowiska, należy zauważyć, że dążenie do zapewnienia warunków jego prawidłowego rozwoju i podstaw egzystencji poprzez stworzenie warunków dla wykonywania pracy, jest celem prośrodowiskowym i uzasadnia (kompensuje) pewien poziom ewentualnych strat w innych dziedzinach środowiska.

Projekt planu nie pozwala na ocenę ryzyka zaistnienia nieprzewidzianych, poważnych awarii. Rozwój działalności gospodarczych potencjalnie stwarza tego typu zagrożenie, ale nie jest możliwa ocena skali ryzyka bez znajomości prowadzonych działalności.

5.3. Oddziaływanie na wodę.

Projekt planu przewiduje w zakresie gospodarki wodno-ściekowej:

- zasady obsługi w zakresie zaopatrzenia w wodę - zaopatrzenie w wodę z gminnej sieci wodociągowej, zgodnie z przepisami odrębnymi,
- zasady obsługi w zakresie kanalizacji sanitarnej; odprowadzenie ścieków sanitarnych do zbiorczej sieci kanalizacji sanitarnej zgodnie z przepisami odrębnymi, do czasu zrealizowania zbiorczej sieci kanalizacyjnej dopuszcza się odprowadzenie ścieków do szczelnych zbiorników okresowo opróżnianych,
- odprowadzanie wód opadowych z terenów komunikacji odprowadzanie wód opadowych do kanalizacji deszczowej, do czasu zrealizowania kanalizacji deszczowej dopuszcza się odprowadzanie wód opadowych z terenów komunikacji na grunt, zgodnie z przepisami odrębnymi, z pozostałych terenów odprowadzanie wód opadowych na grunt;

Ustalenia projektu planu w zakresie gospodarki wodno-ściekowej zabezpieczają właściwie interes ochrony środowiska. Pomimo atrakcyjnego położenia, prognozuje się stosunkowo niskie tempo realizacji zagospodarowania, stąd z jednej strony powolny wzrost liczby mieszkańców i użytkowników terenów inwestycyjnych nie będzie powodował problemów w zakresie obsługi za pomocą wozów asenizacyjnych.

Należy zauważyć, że dotąd tereny wskazywane do rozwoju funkcji wyznaczonych w planie były użytkowane rolniczo, a działalności rolnicze (przede wszystkim zabiegi agrotechniczne związane z nawożeniem), powodowały zanieczyszczenia wód powierzchniowych i gruntowych. Wyłączenie ich z produkcji rolnej i realizacja zabudowy, przyczyni się do zmiany charakteru zanieczyszczeń - wyeliminowane zostaną występujące stale w określonym natężeniu zanieczyszczenia związane z nawożeniem, choć w ich miejsce mogą pojawić się inne zanieczyszczenia związane z obecnością pojazdów mechanicznych lub działalnością gospodarczą. Realizacja planowanego zagospodarowania, poprzez eliminację oddziaływań rolniczych bez wątpienia przyczyni się do poprawy stanu wód w ciekach biegnących w rejonie analizowanego terenu, a także wód gruntowych na sąsiadujących terenach pozostawionych w użytkowaniu rolniczym.

5.4. Oddziaływanie na powietrze.

W wyniku realizacji ustaleń projektu mpzp zwiększeniu ulegnie emisja zanieczyszczeń atmosfery pochodząca z procesu ogrzewania budynków oraz ze spalin zwiększającego się ruchu samochodowego odbywającego się po drogach. Z uwagi na wielkość przewidywanej zabudowy oraz proekologiczne trendy w stosowaniu paliw grzewczych i rozwoju motoryzacji nie przewiduje się znaczącego wzrostu zanieczyszczenia atmosfery. Wzmoczone oddziaływania bezpośrednie na powietrze atmosferyczne może zachodzić podczas realizacji przedsięwzięcia i związanych z tym procesów budowlanych – prace sprzętu, transport materiałów, itd. Będzie to jednak oddziaływanie krótkotrwałe i chwilowe oraz ograniczone do terenów budowy i ich bezpośredniego sąsiedztwa.

5.5. Oddziaływanie na powierzchnię ziemi.

W wyniku realizacji ustaleń projektu mpzp nie powinny wystąpić znaczne przekształcenia powierzchni ziemi. Pewne oddziaływania na powierzchnię ziemi i glebę mogą zachodzić wyłącznie na etapie i w miejscu realizacji przedsięwzięcia, czasem mogą one dotyczyć również terenów sąsiednich – w sposób bezpośredni i krótkoterminowy lub chwilowy, szczególnie w okresie wzmożonych prac ziemnych (fundamentowanie, uzbrojenie techniczne terenu). Aktualne ukształtowanie terenu ulegnie niewielkiej modyfikacji, w skutek posadowienia fundamentów, niwelacji i wykopów pod przyszłe tereny zabudowy. Na obszarze projektu mpzp nie występują surowce mineralne i w związku z tym nie wystąpi eksploatacja złóż i związane z nią przekształcenia powierzchni ziemi. Biorąc powyższe pod uwagę, nie przewiduje się znaczącego oddziaływania ustaleń projektu mpzp na powierzchnię ziemi.

5.6. Oddziaływanie na krajobraz.

Krajobraz obszarów objętych planem, w przypadku realizacji ustaleń planu, może ulec zmianie. Z pewnością zwiększy się ilość terenów zabudowanych. Poza uzupełnieniem istniejącej zabudowy i wprowadzeniem nowych terenów zabudowanych budynkami o dostosowanych do istniejących gabarytach, nie planuje się lokalizacji żadnych dominant, czy obiektów wyraźnie ingerujących w krajobraz. Dodatkowo koncentracja zabudowy w zwartych obszarach może mieć korzystny wpływ na krajobraz całej gminy, ponieważ taki zabieg uniemożliwi rozpraszanie zabudowy mieszkaniowej po terenach rolniczych lub cennych z przyrodniczego punktu widzenia. Korzystniej wyglądają zgrabnie uformowane tereny miejscowości pośród terenów użytkowanych rolniczo z kompleksami zieleni wysokiej, niż mało zabudowane wsie z rozproszoną zabudową po terenach rolniczych

5.7. Oddziaływanie na klimat.

Realizacja ustaleń planu na analizowanym obszarze nie spowoduje negatywnego oddziaływania na klimat. Obserwowane zmiany klimatyczne, polegające na dużej zmienności zjawisk pogodowych i wzroście średniej temperatury powietrza, częstszym występowaniu zjawisk typu: trąby powietrzne, silne ulewy, gradobicia, ale i również długie okresy bezopadowe, nie mają istotnego związku z planowanym przeznaczeniem analizowanego obszaru. Przyjęte rozwiązania urbanistyczne pozytywnie adaptują obszar planu do postępujących zmian klimatycznych, w szczególności uwzględniają możliwe gwałtowne opady deszczu, lokalne podtopienia, ekstremalne upały i wichury, opracowania systemów odprowadzania deszczówki czy możliwości wchłaniania wód opadowych i roztopowych przez glebę. Przyjęte w planie proporcje pomiędzy terenami zabudowanymi i utwardzonymi, a terenami stanowiącymi powierzchnię biologicznie czynną, nie będą nasilać niekorzystnych skutków ekstremalnych zjawisk pogodowych.

5.8. Oddziaływanie na zasoby naturalne.

Na analizowanym obszarze nie ma obiektów podlegających ochronie, ustalonych na podstawie przepisów odrębnych, w tym terenów górniczych, obszarów osuwania się mas ziemnych, obszarów szczególnego zagrożenia powodzią. Nie przewiduje się negatywnego oddziaływania w tym zakresie.

5.9. Oddziaływanie na zabytki i dobra kultury.

Na terenie objętym planem występują obiekty wpisane do rejestru zabytków – obowiązują przepisy o ochronie zabytków i opiece nad zabytkami. Na terenie respektuje się granice strefy ochrony archeologicznej „W”. W przypadku natrafienia podczas robót ziemnych lub budowlanych na obiekt, co do którego istnieje przypuszczenie, iż jest on zabytkiem należy zastosować się do przepisów o ochronie zabytków i opiece nad zabytkami.

5.10. Oddziaływanie na dobra materialne.

W wyniku realizacji ustaleń projektu mpzp nastąpi wzrost zasobności obszaru w dobra materialne.

6. PODSUMOWANIE OPRACOWANIA.

6.1. Analiza możliwości zastosowania rozwiązań mających na celu zapobieganie, ograniczanie lub kompensację przyrodniczą negatywnych oddziaływań na środowisko, mogących być rezultatem realizacji projektu planu.

W projekcie planu znajdują się zapisy sprzyjające ochronie środowiska, będące jednocześnie rozwiązaniami ograniczającymi negatywne oddziaływanie na środowisko m.in.:

- ustalono maksymalną powierzchnię zabudowy działki budowlanej;
- minimalny teren biologicznie czynny działki budowlanej;
- maksymalny wskaźnik intensywności zabudowy;
- wprowadzono szereg warunków z zakresu kształtowania zabudowy i jej otoczenia dotyczące gabarytów budynków;
- określono zasady gospodarki wodno-ściekowej oraz określono zasady odprowadzania wód opadowych;
- wprowadzono zapisy w zakresie odpadów komunalnych.

Powyższe warunki, zaproponowane w ustaleniach planu znacznie ograniczają negatywny wpływ na środowisko, a zwłaszcza zdrowie ludzi, krajobraz i szatę roślinną. Zasady zabudowy i zagospodarowania terenu określone w projekcie planu będą zapobiegały i ograniczały negatywne oddziaływanie na środowisko.

6.2. Analiza możliwości rozwiązań alternatywnych do rozwiązań zawartych w projektowanym planie wraz z uzasadnieniem ich wyboru.

Miejscowy plan zagospodarowania przestrzennego jest bardzo konkretnym opracowaniem określającym szczegółowo planowane działania zmierzające do zagospodarowania i rozwoju terenu objętego projektem planu. Celem planu jest stworzenie optymalnych warunków realizacji pożądaných funkcji i działalności (wynikających z potrzeb i aspiracji mieszkańców oraz lokalnego samorządu) przy uwzględnieniu uwarunkowań przestrzennych (związanych z charakterystyką fizyczno-geograficzną terenu), uwarunkowań wynikających z charakteru sąsiedztwa, uwarunkowań prawnych, uwarunkowań wynikających z dobrych praktyk w planowaniu przestrzennym, tak by w sposób optymalny uwzględnić zarówno istniejące potrzeby, jak i możliwości ich realizacji przy minimalizowaniu uciążliwych skutków i oddziaływań.

Każdorazowo miejscowy plan zagospodarowania przestrzennego stanowi więc autorską i indywidualną wizję optymalnego sposobu zagospodarowania terenu, uwzględniającą każdorazowo specyficzne warunki jej realizacji. W kontekście powyższego, dla wielu projektów mpzp, trudno wskazywać rozwiązania alternatywne.

6.3. Propozycje dotyczące przewidywanych metod analizy skutków realizacji postanowień projektowanego dokumentu oraz częstotliwości jej przeprowadzania.

Monitoring skutków realizacji ustaleń analizowanego projektu planu jest zadaniem trudnym ze względu na małą skalę przestrzenną planowanego zainwestowania oraz fakt, że w praktyce jak dotąd w Polsce nie wykształcił się system ewidencjonowania oraz analiz i interpretacji zmian będących wynikiem procesów planistycznych tego rodzaju i o takim charakterze. System monitorowania stanu środowiska przez instytucje publiczne powołane do tych celów, nie obejmuje zagadnień o tak małej skali przestrzennej i takim charakterze planowanego zainwestowania.

W praktyce brak jest instrumentów pozwalających na uzyskiwanie wymiernych i porównywalnych (zarówno dla różnych okresów, jak i dla różnych obszarów) danych i informacji. W tym kontekście, w przypadku analizowanego projektu mpzp, sugeruje się wykorzystywanie przede wszystkim metod bezpośrednich – to znaczy analizy postępów w realizacji zagospodarowania oraz metod pośrednich - to znaczy szacunków ilości (wartości, wielkości) zanieczyszczeń (oddziaływań, uciążliwości) generowanych przez zrealizowaną zabudowę. Władze lokalne posiadają nieograniczoną możliwość monitoringu zagadnień leżących w sferze tzw. zadań własnych – wśród nich są zagadnienia ściśle związane z kwestiami środowiskowymi, takie jak: wielkość zużycia wody, wielkość wytwarzanych ścieków, wielkość wytwarzanych odpadów, możliwość szczegółowej analizy charakteru zagospodarowania terenu, możliwość szczegółowej analizy charakteru zabudowy, w pewnym stopniu także monitorowanie ilości pojazdów samochodowych. Większość aspektów może

być więc analizowanych na dużym poziomie szczegółowości siłami Urzędu Gminy bez angażowania dodatkowych nakładów.

7. STRESZCZENIE OPRACOWANIA WYKONANE W JĘZYKU NIESPECJALISTYCZNYM.

Celem niniejszej prognozy jest ocena projektu miejscowego planu zagospodarowania przestrzennego w aspekcie ochrony zasobów naturalnych środowiska przyrodniczego i przedstawienie przewidywanych przekształceń środowiska i warunków życia ludzi w wyniku realizacji projektu planu.

Analizowany obszar o powierzchni około 280 ha, położony jest w północno-wschodniej części gminy Osielsko. Teren posiada nieregularny kształt, przez jego środek przebiega Szosa Gdańska – droga krajowa, dzieląc go na dwie zróżnicowane pod względem zagospodarowania części. Część wschodnia posiada większą liczbę terenów leśnych oraz terenów z zabudową mieszkaniową jednorodzinną, w części zachodniej natomiast zadrzewienia występują w mniejszej ilości są bardziej rozproszone wśród pól uprawnych i nieużytków, zabudowa przemysłowa i usługowa występuje głównie przy drodze krajowej. W części zachodniej wystąpiły znaczne przekształcenia terenu związane z budową obwodnicy Bydgoszczy i węzła drogowego Bydgoszcz Północ. Na analizowanym obszarze występują rowy melioracyjne oraz tereny wód powierzchniowych śródlądowych.

Z dokonanej w prognozie analizy i oceny wpływu realizacji ustaleń projektu planu na poszczególne elementy środowiska wynika, że realizacja ta może powodować powstawanie pewnych nieznacznych negatywnych skutków dla środowiska przyrodniczego, opisanych powyżej. Realizacja ustaleń planu nie powinna jednak spowodować powstawania znaczących oddziaływań, mających zasadniczo negatywne skutki dla środowiska przyrodniczego.

Rozwiązania funkcjonalno – przestrzenne określone w projekcie planu zapewniają prawidłowe funkcjonowanie środowiska, niemniej jednak realizacja projektu planu prowadzi do przekształcenia obecnego użytkowania oraz stanu środowiska przyrodniczego. Przekształcenia środowiska są nieuniknione dla każdego rodzaju zainwestowania. Należy zaznaczyć, że tereny objęte projektem planu znajdują się w bezpośrednim sąsiedztwie istniejących dróg.

Zagospodarowanie terenu jakie wprowadza projekt planu nie spowoduje znaczących oddziaływań na środowisko skutkujących potrzebą określania kompensacji przyrodniczej, a także nie przewiduje się transgranicznego oddziaływania na środowisko.

8. ZAŁĄCZNIKI

1. Oświadczenie autora, o spełnieniu wymagań, o których mowa w art. 74a ust. 2 ustawy z dnia 3 października 2008 r. *o udostępnianiu informacji o środowisku i jego ochronie, udziale społeczeństwa w ochronie środowiska oraz o ocenach oddziaływania na środowisko.*

Bydgoszcz, dnia 15.11.2024 r.

Marta Bielawska
ul. Grunwaldzka 12a/67
85-236 Bydgoszcz

Oświadczenie o spełnieniu wymagań, o których mowa w art. 74 a. ust. 2 ustawy z dnia 3 października 2008 roku o udostępnianiu informacji o środowisku i jego ochronie, udziale społeczeństwa w ochronie środowiska oraz o ocenach oddziaływania na środowisko.

Niniejszym pismem informuję, iż spełniam wymagania stawiane autorom opracowań prognozy oddziaływania na środowisko sporządzanej dla planów zagospodarowania przestrzennego, co wynika z posiadanego przeze mnie wykształcenia – wykształcenie wyższe w obszarze nauk o Ziemi, kierunek Geografia, specjalizacja – geografia fizyczna z ochroną środowiska przyrodniczego.

Jestem świadoma odpowiedzialności karnej za złożenie fałszywego oświadczenia.

Marta Bielawska
podpis Autora

Adres do korespondencji:

PRACOWNIA PROJEKTOWA SIEĆ I
PAWEŁ LUKOWICZ
ul. Gdańska 54/6
85-021 Bydgoszcz