

PROGNOZA ODDZIAŁYWANIA NA ŚRODOWISKO
DO PROJEKTU MIEJSCOWEGO PLANU ZAGOSPODAROWANIA
PRZESTRZENNEGO DLA TERENU OBEJMUJĄCEGO OBSZAR MIEJSCOWOŚCI
NIWY, GMINA OSIELSKO

PRACOWNIA PROJEKTOWA SIEĆ I
PAWEŁ ŁUKOWICZ
ul. Gdańska 54/6 85-021 Bydgoszcz

Opracowanie:

Marta Bielawska

Marta Bielawska

Bydgoszcz 2023-2024 r.

SPIS TREŚCI

1. WPROWADZENIE.....	3
1.1. INFORMACJE O ZAWARTOŚCI, GŁÓWNYCH CECHACH PROJEKTOWANEGO DOKUMENTU ORAZ JEGO POWIĄZANIACH Z INNYMI DOKUMENTAMI.....	3
1.2. INFORMACJE O METODACH ZASTOSOWANYCH PRZY SPORZĄDZANIU PROGNOZY.	4
1.3. INFORMACJE O MOŻLIWYM TRANSGENICZNYM ODDZIAŁYWANIU NA ŚRODOWISKO.	5
2. PODSTAWA PRAWNA OPRACOWANIA I MATERIAŁY ŹRÓDŁOWE.....	5
3. CHARAKTERYSTYKA TERENU OBJĘTEGO OPRACOWANIEM.....	6
3.1. PODSTAWOWE INFORMACJE O TERENIE BĘDĄCYM PRZEDMIOTEM PLANU.	6
3.2. PODSTAWOWE WNIOSKI WYNIKAJĄCE Z OPRACOWANIA EKOFIZJOGRAFICZNEGO.	7
3.3. STAN ŚRODOWISKA NA OBSZARACH OBJĘTYCH PRZEWIDYWANYM ZNACZĄCYM ODDZIAŁYWANIEM.	8
3.4. ISTNIEJĄCE PROBLEMY OCHRONY ŚRODOWISKA ISTOTNE Z PUNKTU WIDZENIA REALIZACJI PROJEKTOWANEGO DOKUMENTU.	10
3.5. POTENCJALNE ZMIANY STANU ŚRODOWISKA W PRZYPADKACH BRAKU REALIZACJI PROJEKTOWANEGO DOKUMENTU.	12
3.6. WSKAZANIE NAPOTKANYCH TRUDNOŚCI WYNIKAJĄCYCH Z NIEDOSTATKÓW TECHNIKI LUB LUK WE WSPÓŁCZESNEJ WIEDZY.	12
3.7. CELE OCHRONY ŚRODOWISKA USTANOWIONE NA SZCZEBLU MIĘDZYNARODOWYM, WSPÓLNOTOWYM I KRAJOWYM, ISTOTNE Z PUNKTU WIDZENIA PROJEKTOWANEGO DOKUMENTU, ORAZ SPOSOBY, W JAKICH TE CELE I INNE PROBLEMY ŚRODOWISKA ZOSTAŁY UWZGLĘDNIONE PODCZAS OPRACOWYWANIA DOKUMENTU.	13
4. INFORMACJE O ZAWARTOŚCI PROJEKTU PLANU.	14
5. PRZEWIDYWANE ZNACZĄCE ODDZIAŁYWANIE NA ŚRODOWISKO.....	14
5.1. ODDZIAŁYWANIE NA ROŚLINY, ZWIERZĘTA I RÓŻNORODNOŚĆ BIOLOGICZNĄ.	14
5.2. ODDZIAŁYWANIE NA LUDZI.....	15
5.3. ODDZIAŁYWANIE NA WODĘ.....	15
5.4. ODDZIAŁYWANIE NA POWIETRZE.	16
5.5. ODDZIAŁYWANIE NA POWIERZCHNIĘ ZIEMI.	16
5.6. ODDZIAŁYWANIE NA KRAJOBRAZ.....	16
5.7. ODDZIAŁYWANIE NA KLIMAT.....	17
5.8. ODDZIAŁYWANIE NA ZASOBY NATURALNE.	17
5.9. ODDZIAŁYWANIE NA ZABYTKI I DOBRA KULTURY.....	17
5.10. ODDZIAŁYWANIE NA DOBRA MATERIALNE.....	17
6. PODSUMOWANIE OPRACOWANIA.....	18
6.1. ANALIZA MOŻLIWOŚCI ZASTOSOWANIA ROZWIĄZAŃ MAJĄCYCH NA CELU ZAPOBIEGANIE, OGRANICZANIE LUB KOMPENSACJĘ PRZYRODNICZĄ NEGATYWNYCH ODDZIAŁYWAŃ NA ŚRODOWISKO, MOGĄCYCH BYĆ REZULTATEM REALIZACJI PROJEKTU PLANU.....	18
6.2. ANALIZA MOŻLIWOŚCI ROZWIĄZAŃ ALTERNATYWNYCH DO ROZWIĄZAŃ ZAWARTYCH W PROJEKTOWANYM PLANIE WRAZ Z UZASADNIENIEM ICH WYBORU.	18
6.3. PROPOZYCJE DOTYCZĄCE PRZEWIDYWANYCH METOD ANALIZY SKUTKÓW REALIZACJI POSTANOWIEŃ PROJEKTOWANEGO DOKUMENTU ORAZ CZĘSTOTLIWOŚCI JEJ PRZEPROWADZANIA.....	18
7. STRESZCZENIE OPRACOWANIA WYKONANE W JĘZYKU NIESPECJALISTYCZNYM.....	19
8. ZAŁĄCZNIKI.....	20

1. WPROWADZENIE

1.1. Informacje o zawartości, głównych cechach projektowanego dokumentu oraz jego powiązaniach z innymi dokumentami.

Niniejsza prognoza oddziaływania na środowisko została wykonana do projektu miejscowego planu zagospodarowania przestrzennego terenu obejmującego obszar miejscowości Niwy, gmina Osielsko. Celem niniejszej prognozy jest ocena projektu miejscowego planu zagospodarowania przestrzennego w aspekcie ochrony zasobów naturalnych środowiska przyrodniczego i przedstawienie przewidywanych przekształceń środowiska i warunków życia ludzi w wyniku realizacji projektu planu. Prognoza zawiera część opisową i graficzną. Część opisowa prognozy omawia aktualny, wynikający z dotychczasowego sposobu użytkowania i zagospodarowania terenu, stan środowiska przyrodniczego na obszarze objętym miejscowym planem zagospodarowania przestrzennego, analizuje, zgodnie z wybraną metodą, skutki realizacji ustaleń planu dla tego środowiska oraz formułuje wnioski i zalecenia, wynikające z przeprowadzonej analizy. Część graficzna prognozy została wykonana w skali 1:1000 zawiera granice terenu przewidzianego pod wskazane zainwestowanie.

Celem prognozy jest także poszukiwanie i wskazanie możliwości rozwiązań planistycznych zabezpieczających środowisko i przeciwdziałających negatywnemu oddziaływaniu na nie. Zgodnie z art. 51.2. Ustawy z 2008 r. *o udostępnianiu informacji o środowisku i jego ochronie, udziale społeczeństwa w ochronie środowiska oraz o ocenach oddziaływania na środowisko*, niniejsza Prognoza oddziaływania na środowisko dla projektu miejscowego planu zagospodarowania przestrzennego:

- Zawiera - informacje o zawartości, głównych celach projektowanego dokumentu oraz jego powiązaniach z innymi dokumentami, informacje o metodach zastosowanych przy sporządzaniu prognozy, propozycje dotyczące przewidywanych metod analizy skutków realizacji postanowień projektowanego dokumentu oraz częstotliwości jej przeprowadzania, informacje o możliwym transgranicznym oddziaływaniu na środowisko oraz streszczenie sporządzone w języku niespecjalistycznym,
- Określa, analizuje i ocenia - istniejący stan środowiska oraz potencjalne zmiany tego stanu w przypadku braku realizacji projektowanego dokumentu, stan środowiska na obszarach objętych przewidywanym znaczącym oddziaływaniem, istniejące problemy ochrony środowiska istotne z punktu widzenia realizacji projektowanego dokumentu, w szczególności dotyczące obszarów podlegających ochronie na podstawie ustawy z dnia 16 kwietnia 2004 r. *o ochronie przyrody*, cele ochrony środowiska ustanowione na szczeblu międzynarodowym, wspólnotowym i krajowym, istotne z punktu widzenia projektowanego dokumentu, oraz sposoby, w jakich te cele i inne problemy środowiska zostały uwzględnione podczas opracowywania dokumentu, przewidywane znaczące oddziaływania, w tym oddziaływania bezpośrednie, pośrednie, wtórne, skumulowane, krótkoterminowe, średnioterminowe i długoterminowe, stałe i chwilowe oraz pozytywne i negatywne, na cele i przedmiot ochrony obszaru Natura 2000 oraz integralność tego obszaru, a także na

środowisko, a w szczególności na: różnorodność biologiczną, ludzi, zwierzęta, rośliny, wodę, powietrze, powierzchnię ziemi, krajobraz, klimat, zasoby naturalne, zabytki, dobra materialne z uwzględnieniem zależności między tymi elementami środowiska i między oddziaływaniami na te elementy.

– Przedstawia - rozwiązania mające na celu zapobieganie, ograniczanie lub kompensację przyrodniczą negatywnych oddziaływań na środowisko, mogących być rezultatem realizacji projektowanego dokumentu, w szczególności na cele i przedmiot ochrony obszaru Natura 2000 oraz integralność tego obszaru, biorąc pod uwagę cele i geograficzny zasięg dokumentu oraz cele i przedmiot ochrony obszaru Natura 2000 oraz integralność tego obszaru – rozwiązania alternatywne do rozwiązań zawartych w projektowanym dokumencie wraz z uzasadnieniem ich wyboru oraz opis metod dokonania oceny prowadzącej do tego wyboru albo wyjaśnienie braku rozwiązań alternatywnych, w tym wskazania napotkanych trudności wynikających z niedostatków techniki lub luk we współczesnej wiedzy.

Informacje zawarte w niniejszej prognozie zostały opracowane stosownie do stanu współczesnej wiedzy oraz dostosowane do zawartości i stopnia szczegółowości dokumentu podstawowego. W opracowaniu uwzględniono informacje zawarte w dokumentach planistycznych sporządzonych dla obszaru gminy oraz wykorzystano dostępne publikacje, dokumenty, raporty i inne dotyczące szerszego obszaru. Nie prowadzono specjalistycznych badań terenowych, a jedynie dokonano wizji terenowej.

1.2. Informacje o metodach zastosowanych przy sporządzaniu prognozy.

W ramach sporządzania niniejszej prognozy oddziaływania na środowisko zostały zastosowane różnorodne metody badawcze. Podczas przeprowadzania badań posłużono się informacjami uzyskanymi z szeregu instytucji, między innymi z Urzędu Gminy Osielsko, Starostwa Powiatowego w Bydgoszczy, z projektu miejscowego planu zagospodarowania przestrzennego dla terenu obejmującego obszar miejscowości Niwy, gmina Osielsko, ze studium uwarunkowań i kierunków zagospodarowania przestrzennego gminy Osielsko, opracowania ekofizjograficznego do projektu miejscowego planu zagospodarowania przestrzennego dla terenu obejmującego obszar miejscowości Niwy, gmina Osielsko. W zakresie oceny istniejącego stanu środowiska przyrodniczego na omawianym obszarze zastosowano metody analityczne dotyczące poszczególnych elementów środowiska w oparciu o dostępne opracowania i wizję terenową. Ocena przewidywanych oddziaływań na środowisko, wynikających z ustaleń projektu planu, została dokonana poprzez prognozowanie zmian w poszczególnych elementach środowiska.

1.3. Informacje o możliwym transgenicznym oddziaływaniu na środowisko.

Na podstawie zapisów planu zagospodarowania przestrzennego można stwierdzić, że planowane zamierzenia nie wskazują na możliwość jakiegokolwiek oddziaływania transgranicznego mogącego objąć terytorium innych państw. Wszystkie prowadzone działania ze względu na swój charakter będą dotyczyły jedynie obszaru określonego w planie, a oddziaływania na środowisko będą miały charakter lokalny.

2. PODSTAWA PRAWNA OPRACOWANIA I MATERIAŁY ŹRÓDŁOWE.

- Ustawa z dnia 27 kwietnia 2001 r. *Prawo ochrony środowiska*,
- Ustawa z dnia 27 marca 2003 r. *o planowaniu i zagospodarowaniu przestrzennym*,
- Ustawa z dnia 3 października 2008 r. *o udostępnianiu informacji o środowisku i jego ochronie, udziale społeczeństwa w ochronie środowiska oraz o ocenach oddziaływania na środowisko*,
- Rozporządzenie Ministra Środowiska z dnia 9 września 2002 r. *w sprawie opracowań ekofizjograficznych*,
- *Studium uwarunkowań i kierunków zagospodarowania przestrzennego gminy Osielsko*;
- *Program ochrony środowiska dla Gminy Osielsko na lata 2012-2015 z perspektywą na lata 2016-2019*
- Kondracki J. 2009. *Geografia Regionalna Polski*, PWN;
- mapa zasadnicza obszaru działek w skali 1:1000;
- zwiad terenowy
- <http://mapy.mojregion.info>;
- <http://geoserwis.gdos.gov.pl/mapy>;
- <http://mapa.korytarze.pl>;
- <http://epsh.pgi.gov.pl>.

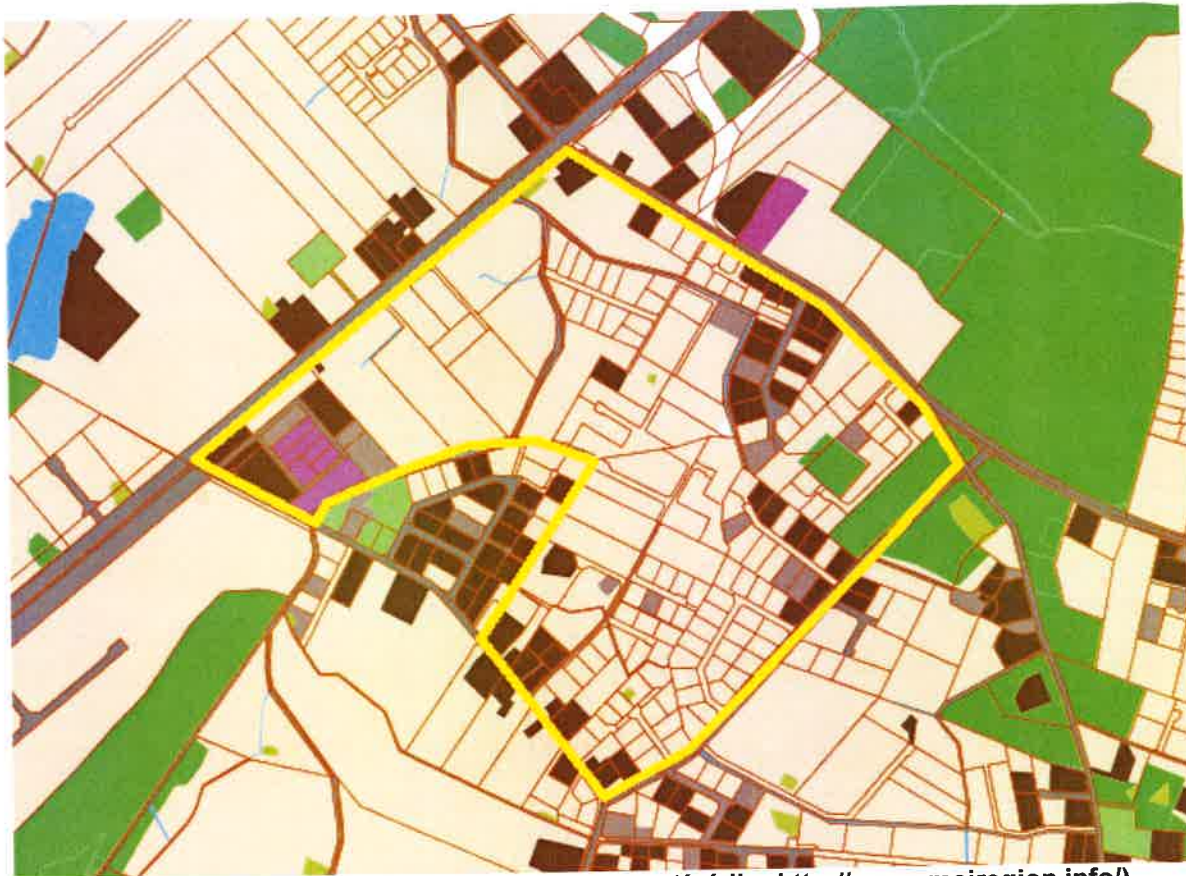
3. CHARAKTERYSTYKA TERENU OBJĘTEGO OPRACOWANIEM

3.1. Podstawowe informacje o terenie będącym przedmiotem planu.

Analizowany obszar o powierzchni około 52 ha, położony jest w środkowej części gminy Osielsko, w północnej części miejscowości Niwy. Teren posiada regularny kształt, ograniczony z każdej strony drogami ul. Krakowska (od północy), ul. Zakopiańska (od wschodu), ul. Karpacka (od południa), Szosa Gdańska – droga krajowa (od zachodu). Rozciągłość terenu ze wschodu na zachód wynosi około 1,15 km, a z północy na południe około 1,0 km. Większą część terenu opracowania stanowią tereny niezabudowane – nieużytki rolne. Tereny przemysłowe i usługowe znajdują się w południowo – zachodniej części analizowanego terenu, przy drodze krajowej, m.in. Zajazd pod Grzybkiem, Motel na Niwach, hurtownia skór meblowych. Zabudowa mieszkaniowo – usługowa rozwinęła się wzdłuż ulicy Krakowskiej, zabudowa mieszkaniowa jednorodzinna występuje wzdłuż ulicy Karpackiej oraz wzdłuż drogi dojazdowej od ulicy Krakowskiej. Na analizowanym obszarze znajdują się liczne zadrzewienia, głównie wzdłuż rowu melioracyjnego. Teren leśny znajduje się na północno – wschodnim skraju analizowanego obszaru – dwa zagajniki z przewagą drzew liściastych.



Charakter zagospodarowania analizowanego terenu (źródło: <http://www.google.pl/maps/>)



Użytkowanie terenu analizowanego obszaru (źródło: <http://mapy.mojregion.info/>)

3.2. Podstawowe wnioski wynikające z opracowania ekofizjograficznego.

Do analizowanego terenu objętego projektem miejscowego planu zagospodarowania przestrzennego, sporządzono opracowanie ekofizjograficzne, zawierające charakterystykę i ocenę stanu oraz funkcjonowania środowiska. Uwarunkowania ekofizjograficzne określają predyspozycje funkcjonalno – przestrzenne i możliwości zagospodarowania przestrzennego terenu opracowania. W miejscowym planie zagospodarowania przestrzennego analizowany obszar ma przeznaczenie pod tereny:

- a) zabudowy mieszkaniowej jednorodzinnej, o symbolu – **MN**,
- b) zabudowy mieszkaniowej jednorodzinnej z dopuszczeniem usług, o symbolu – **MN/U**,
- c) obiektów produkcyjnych, składów i magazynów z dopuszczeniem zabudowy usługowej, o symbolu – **P/U**,
- d) zabudowy usługowej, o symbolu – **U**,
- e) zieleni urządzonej, o symbolu – **ZP**,
- f) lasu, o symbolu – **ZL**,
- g) wód powierzchniowych śródlądowych, o symbolu – **WS**,
- h) drogi publicznej głównej ruchu przyspieszonego, o symbolu – **KD-GP**,
- i) dróg publicznych lokalnych, o symbolu – **KD-L**,
- j) dróg publicznych dojazdowych, o symbolu – **KD-D**,
- k) dróg wewnętrznych, o symbolu – **KDW**,
- l) ciągu pieszojezdnego, o symbolu – **KX**.

Analizowany obszar charakteryzuje się korzystnymi warunkami fizycznogeograficznymi dla realizacji zakładanych w projekcie planu funkcji.

Wśród najważniejszych zdiagnozowanych w opracowaniu fizjograficznym uwarunkowań, istotnych z punktu widzenia zakładanych w projekcie planu funkcji, wymienić należy:

- Położenie, które wiąże się z rozwojem szeregu bardzo złożonych funkcji o różnej skali oddziaływania na środowisko oraz o różnym rodzaju generowanych potencjalnych zagrożeń.
- Bliskość dużego miasta powoduje znacznie silniejszą antropopresję – liczba korzystających z zasobów środowiska jest tu znacznie większa, gdyż oprócz mieszkańców lokalnych obserwuje się duży wpływ mieszkańców Bydgoszczy.
- Bliskość dużego miasta powoduje dodatkowo niebezpieczeństwo napływu na teren gminy zanieczyszczeń generowanych przez miasto.
- Położenie w pobliżu drogi krajowej.
- Korzystna rzeźba terenu sprzyjająca realizacji ustaleń planu.
- Teren cechuje się dobrym stanem środowiska – podlega oddziaływaniom typowym dla obszarów podmiejskich – wprowadzaniu sukcesywnej zabudowy z jej konsekwencjami dla krajobrazu i powierzchni ziemi, niskiej emisji, zagrożeniem bezpośrednim związanym z ruchem pojazdów.
- Elementami przyrodniczymi wymagającymi ochrony przed degradacją jest kompleks leśny znajdujący się na w północno-wschodniej części planu oraz zadrzewienie wzdłuż rowu melioracyjnego.
- Teren objęty opracowaniem nie jest zdegradowany, zapewniać może stosunkowo wysoką jakość zamieszkania.
- Teren jest zagospodarowany w zróżnicowany sposób, większa liczba zabudowań zlokalizowana jest w północno-wschodniej części oraz wzdłuż ulicy Karpackiej. Zabudowa przemysłowa i usługowa występuje przy drodze krajowej. Pozostałą część terenu zajmują tereny rolne (pola uprawne oraz nieużytki). Występują także rowy i mniejsze obszary leśne.

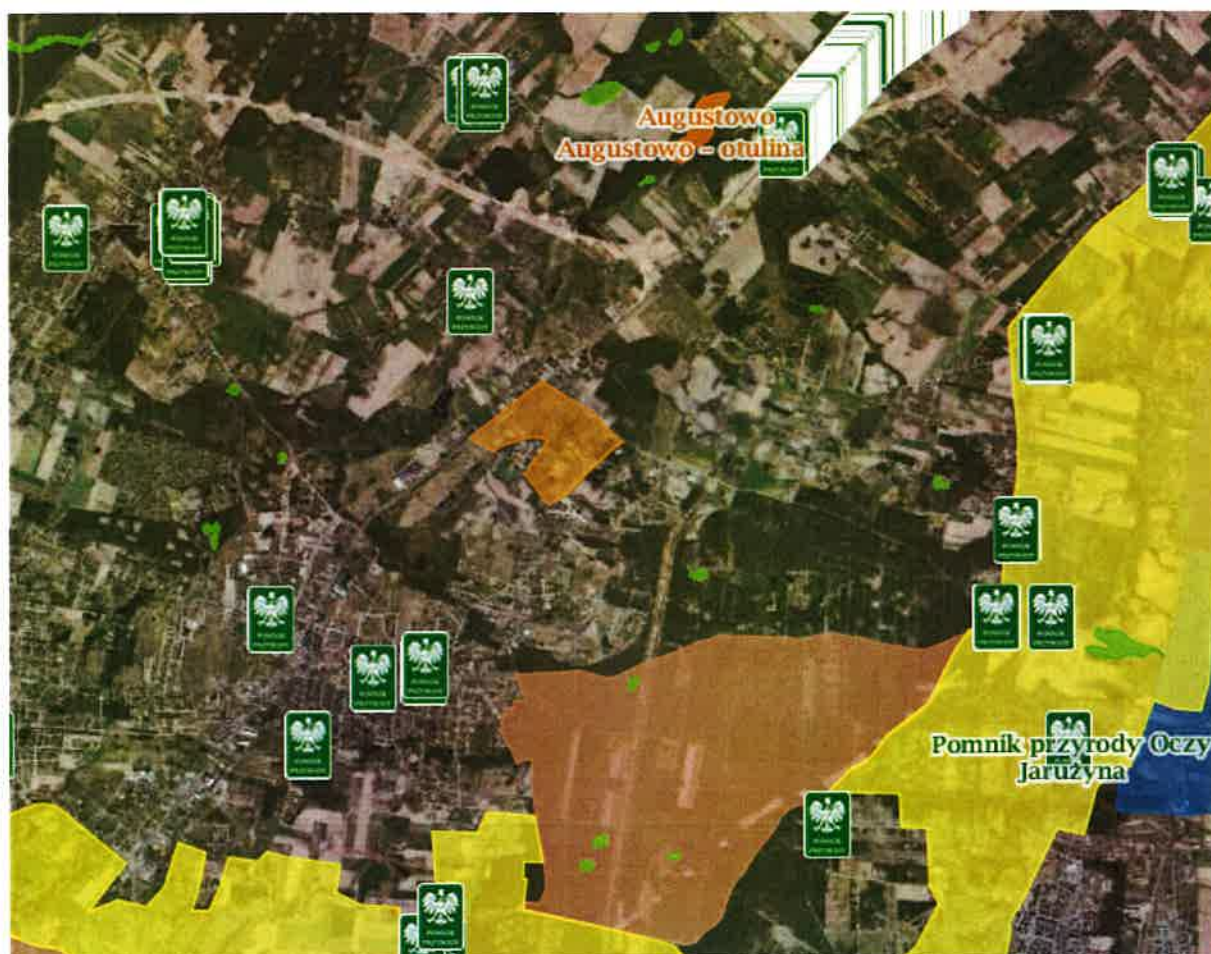
3.3. Stan środowiska na obszarach objętych przewidywanym znaczącym oddziaływaniem.

Obszar objęty opracowaniem nie jest obszarem chronionym przyrodniczo. Najbliżej zlokalizowane obszary podlegające ochronie, zgodnie z zapisami ustawy z dnia 16 kwietnia 2004 r. o ochronie przyrody, znajdują się w znacznej odległości (zgodnie z danymi zawartymi na stronie internetowej <http://geoserwis.gdos.gov.pl/mapy/>) od granic terenu objętego opracowaniem i są to:

- Rezerwaty:
 - Augustowo - otulina, w odległości ok. 2,02 km;
 - Wielka Kępa, w odległości ok. 7,99 km;
 - Las Mariański, w odległości ok. 8,47 km;
- Nadwiślański Park Krajobrazowy, w odległości ok. 2,44 km;

- Obszary Chronionego Krajobrazu:
 - Północnego Pasa Rekreacyjnego Miasta Bydgoszczy, w odległości ok. 1,32 km;
 - Zalewu Koronowskiego, w odległości ok. 5,07 km;
- Natura 2000 Obszary Specjalnej Ochrony:
 - Dolina Dolnej Wisły, w odległości ok. 4,41 km;
- Natura 2000 Specjalne Obszary Ochrony:
 - Solecka Dolina Wisły, w odległości ok. 4,41 km;
- użytki ekologiczne, najbliższy w odległości ok. 1,05 km;
- pomniki przyrody, najbliższy w odległości ok. 0,84 km.

Zadrzewienia znajdujące się wzdłuż cieków wodnych, mogą sprzyjać rozwojowi lokalnych korytarzy ekologicznych. Najbliższy korytarz ekologiczny wyznaczony przez Instytut Biologii Ssaków Polskiej Akademii Nauk w Białowieży znajduje się na zachodzie – KPn-17A (2012) – Bory Tucholskie – Dolina Noteci.



Analizowany obszar (kolor niebieski) na tle mapy obszarów chronionych
<http://geoserwis.gdos.gov.pl/mapy/>

Teren objęty planem położony jest w dorzeczu rzeki Wisły, w regionie wodnym Dolnej Wisły. Według podziału hydrogeologicznego GZWP analizowany teren znajduje się na obszarze Głównego Zbiornika Wód Podziemnych (GZWP) – 140 Subzbiornik Bydgoszcz..

Dla dorzecza Wisły, na terenie którego zlokalizowany jest teren opracowania, przygotowano *Plan gospodarowania wodami na obszarze dorzecza Wisły*. Obszar opracowania – zachodnia część należy do JCWPd (PLGW200036), stan ilościowy i chemiczny oceniono jako dobry. Rozpatrywana jednolita część wód podziemnych nie jest zagrożona ryzykiem nieosiągnięcia celów środowiskowych, tj. utrzymania, co najmniej dobrego stanu ilościowego i chemicznego wód podziemnych.

Obszar opracowania w większej części znajduje się w obszarze JCWP Kotomierzycy (RW2000172929732), którego ocenę stanu ocenia się jako złą, ocena ryzyka nieosiągnięcia celów środowiskowych jest zagrożona.

Na obszarze nie stwierdzono występowania gatunków fauny i flory cennej przyrodniczo. Obszar nie znajduje się na obszarze szczególnego zagrożenia powodzią, a także na obszarze narażonym na zalanie w przypadku zniszczenia lub uszkodzenia wału przeciwpowodziowego.

Mając na uwadze powyższe nie ma przeciwwskazań do wprowadzania na terenie omawianych działek możliwości lokalizowania terenów wyznaczonych w projekcie mpzp.

3.4. Istniejące problemy ochrony środowiska istotne z punktu widzenia realizacji projektowanego dokumentu.

Do trwałych przekształceń środowiska może doprowadzić realizacja przedsięwzięć związanych z realizacją nowych terenów zabudowy.

Zagrożenia wynikające z realizacji obiektów zabudowy:

- zajmowanie terenów,
- likwidacja roślinności w miejscu posadowienia budynków,
- emisja zanieczyszczeń do powietrza,
- wytwarzanie ścieków,
- wycinka drzew,
- zwiększony pobór wody.

Elementami środowiska objętymi znaczącym oddziaływaniem są: flora, wody, gleba, powietrze, ludzie, krajobraz.

Zmiany zachodzące w środowisku należy rozpatrywać w większej skali niż tylko przedmiotowe obszary objęte planem, czynniki dotyczące zanieczyszczenia powietrza czy pogorszenia klimatu akustycznego są efektem funkcjonowania całej gminy. Do najważniejszych zagrożeń środowiska zaliczamy:

- pogarszający się klimat akustyczny – coraz większy hałas spowodowany zwiększającą się liczbą przejeżdżających samochodów (w tym ciężarowych), jest to zagrożenie dla prawidłowego funkcjonowania zarówno ludzi jak i środowiska – w celu polepszenia warunków akustycznych należy poprawić stan dróg, wprowadzić zieleń wysoką,

- zanieczyszczenie powietrza a pośrednio również gleby – spowodowane spalinami wydzielanymi w procesie spalania paliwa przez samochody osobowe i ciężarowe, a także produktami spalania drewna i węgla jako głównych nośników energii przy ewentualnym piecowym ogrzewaniu budynków,
- pogarszający się mikroklimat – w celu poprawienia warunków klimatycznych w skali całej gminy należy zwiększać sukcesywnie ilość zieleni wysokiej (zwiększenie wilgotności powietrza oraz obniżenie jego temperatury w porze letniej, częściowe oczyszczenie powietrza ze spalin i pyłu zawieszzonego, wymiana gazowa czyli zamiana pochłanianego dwutlenku węgla w tlen, tłumienie hałasu komunikacyjnego, zacienienie fragmentów przestrzeni podwórka, wydzielanie fitoncydów - poprawiających nastrój i stan zdrowia mieszkańców).

Zmiany antropogeniczne wynikają przede wszystkim z zajmowania nowych terenów pod zainwestowanie, co wiąże się na ogół z daleko posuniętą ingerencją w środowisko, związaną z przystosowaniem terenu od zabudowę. W efekcie rozwoju zainwestowania występują i będą występować typowe i często nieuniknione zmiany środowiska przyrodniczego.

Na etapie inwestycyjnym mogą to być:

- zmiany lokalnego ukształtowania terenu w wyniku robót ziemnych (nasypy gruntowe);
- przekształcenia w przypowierzchniowych strukturach geologicznych w związku z robotami ziemnymi (wymiana nienośnych gruntów organicznych na nośne);
- likwidacja pokrywy glebowej;
- zmiany aktualnego użytkowania gruntów;
- likwidacja istniejącej roślinności i wprowadzanie nowej;
- zmiany w lokalnym obiegu wody przez ograniczenie infiltracji i wzrost parowania (wprowadzenie sztucznych nawierzchni);
- obniżenie pierwszego poziomu wody podziemnej;
- modyfikacje topoklimatu w wyniku oddziaływania zabudowy na kształtowanie się warunków:
 - termicznych (większa pojemność cieplna w stosunku do powierzchni pokrytej roślinnością, sztuczne źródła ciepła);
 - anemometrycznych (powstanie lokalnej cyrkulacji jako efekt oddziaływania zabudowy i podwyższenia temperatury),
 - wilgotnościowych (zmniejszenie retencji przypowierzchniowej i przenikania wody do przypowierzchniowych warstw gruntu);
- zmiany fizjonomii krajobrazu przez wprowadzenie obiektów na terenie dotychczas wolnym od zabudowy.

Konsekwencją wprowadzenia zainwestowania będzie jego dalsze oddziaływanie na środowisko, tzw. oddziaływanie na etapie funkcjonowania. Może ono być bardzo zróżnicowane w zależności od charakteru zrealizowanych obiektów. W przewadze oddziaływanie takie ma wpływ na wszystkie komponenty środowiska przyrodniczego. Do podstawowych, intensywnych i stale

narastających oddziaływań antropogenicznych na środowisko przyrodnicze w obrębie obszaru opracowania należą:

- zmiany charakteru użytkowania terenu w wyniku przejmowania terenów - likwidacja gleby i roślinności, zmiany poziomu wód gruntowych, wymiana podłoża;
- oddziaływanie komunikacyjnych źródeł zanieczyszczeń.

Potencjały środowiska danego obszaru służą głównie realizacji funkcji mieszkaniowej jednorodzinnej, mieszkaniowej jednorodzinnej z dopuszczeniem usług – w części północno-zachodniej oraz przemysłowo – usługowej wzdłuż drogi krajowej. Ze względu na fakt, część analizowanego terenu jest już zagospodarowane możliwe zmiany w środowisku dotyczyć będą zatem wyżej już wymienionych przekształceń rzeźby terenu, warunków topoklimatycznych, ilości i jakości wód powierzchniowych, zasięgu terenów hydrogenicznych oraz pokrywy roślinnej.

3.5. Potencjalne zmiany stanu środowiska w przypadkach braku realizacji projektowanego dokumentu.

W przypadku braku realizacji miejscowego planu zagospodarowania przestrzennego analizowany obszar Gminy Osielsko pozostałby niezmienny. W dalszym ciągu obowiązywałaby uchwała nr V/60/2000 Rady Gminy Osielsko z dnia 25.10.2000 r. w sprawie zmian w miejscowym planie ogólnym zagospodarowania przestrzennego gminy Osielsko.

Odpowiednie zagospodarowanie pomimo potencjalnych lokalnych przekształceń jakie może wywołać, pozwala na lepszą i skuteczniejszą ochronę zasobów środowiskowych, na stworzenie równowagi w układzie człowiek – środowisko. Warto także zauważyć, iż na analizowany teren wywierana jest presja inwestycyjna. Zatem pozostawienie obszaru z aktualnymi zasadami zagospodarowania mogłoby potencjalnie doprowadzić do powstania chaosu przestrzennego – tereny niezabudowane – nieużytki – wśród terenów zabudowy mieszkaniowej jednorodzinnej. Dlatego też objęcie terenu ponownie planem miejscowym jest w tym przypadku istotne głównie w kontekście formalno-porządkowym, choć są to bardzo ważne aspekty i bez wątpienia powodują znacznie większą przewidywalność przyszłości danego terenu. Właśnie z tego powodu, nawet jeśli w tym konkretnym przypadku sporządzenie planu lub jego brak nie wpłyną na charakter zagospodarowania – opcja zerowa jest zdecydowanie gorszym rozwiązaniem.

3.6. Wskazanie napotkanych trudności wynikających z niedostatków techniki lub luk we współczesnej wiedzy.

Trudności wynikające z niedostatków techniki lub luk we współczesnej wiedzy mają istotny wpływ na rzetelność prognozy. Brak znajomości istotnych uwarunkowań może wpłynąć na nieuwzględnienie w prognozie ważnych z punktu widzenia skutków środowiskowych oddziaływań (zarówno pozytywnych, jak i negatywnych - choć znacznie istotniejsze jest pominięcie ewentualnych oddziaływań negatywnych). Znajomość obszarów, w których ma miejsce brak wiedzy pozwala na

zwrócenie uwagi na aspekty, które w prognozie mogą nie być uwzględnione w pełni lub mogą nie być ocenione właściwie - właśnie ze względu na luki w wiedzy.

Analizowany projekt planu stwarza możliwość rozwoju szeregu różnych funkcji. W przypadku zabudowy – m.in.: P/U, MN/U, istnieją braki w wiedzy dotyczące rzeczywistego charakteru przyszłej zabudowy i rodzajów prowadzonych działalności.

Zgodnie z ustaleniami projektu planu (nawet przy zawartych w planie ograniczeniach) możliwy jest rozwój różnych działalności o zróżnicowanym charakterze i zakresie możliwych oddziaływań na środowisko, na chwilę obecną ciężko ustalić jaki rodzaj działalności usługowej będzie wprowadzony na analizowanym terenie. Podkreślić należy, że w projekcie planu zawarto istotne zastrzeżenie: na terenach tych wprowadzono zakaz realizacji przedsięwzięć mogących zawsze znacząco i mogących potencjalnie znacząco oddziaływać na środowisko (z wyłączeniem inwestycji celu publicznego z zakresu łączności publicznej, zgodnych z przepisami odrębnymi). Jest to istotne ograniczenie, bowiem eliminuje szereg działalności o dużej uciążliwości. Zagadnienie przedsięwzięć mogących oddziaływać na środowisko jest regulowane przez rozporządzenie Rady Ministrów z dnia 9 listopada 2010 r. w sprawie przedsięwzięć mogących znacząco oddziaływać na środowisko, które zawiera szczegółowy katalog ww. przedsięwzięć. Ponadto wprowadzono ustalenie, że: „uciążliwość prowadzonej działalności nie może wykraczać poza granice działki i nie może negatywnie wpływać na środowisko, w tym na grunt, wody podziemne i powierzchniowe z wyłączeniem inwestycji celu publicznego z zakresu łączności publicznej, zgodnych z przepisami odrębnymi”.

Dla tego typu zagospodarowania wskazuje się na istotne luki w stanie wiedzy – uniemożliwiające przeprowadzenie pełnej i precyzyjnej prognozy.

3.7. Cele ochrony środowiska ustanowione na szczeblu międzynarodowym, wspólnotowym i krajowym, istotne z punktu widzenia projektowanego dokumentu, oraz sposoby, w jakich te cele i inne problemy środowiska zostały uwzględnione podczas opracowywania dokumentu.

Podstawową zasadą, na której powinna opierać się polityka zagospodarowania przestrzennego jest zasada zrównoważonego rozwoju. Zrównoważony rozwój został określony, jako proces mający na celu zaspokojenie aspiracji rozwojowych obecnego pokolenia w sposób umożliwiający realizację tych samych dążeń następnym pokoleniom. W raporcie wyodrębnione zostały trzy główne obszary, na których należy się skoncentrować się przy planowaniu skutecznej strategii osiągnięcia zrównoważonego rozwoju: ochrona środowiska i racjonalna gospodarka zasobami naturalnymi, wzrost gospodarczy i sprawiedliwy podział korzyści z niego wynikających oraz rozwój społeczny. Na bazie zasady zrównoważonego rozwoju oparte zostały poszczególne cele ochrony środowiska ustanowione na szczeblu międzynarodowym. Zostały one zapisane w tzw. Protokołach do Konwencji Narodów Zjednoczonych, do których przystąpiła również Polska.

Cele ochrony środowiska ustanowione na szczeblu wspólnotowym, zostały zapisane w uchwałach, dyrektywach i rozporządzeniach Rady Unii Europejskiej.

Cele ochrony środowiska ustanowione na szczeblu międzynarodowym i wspólnotowym mają odzwierciedlenie w prawodawstwie polskim, co związane jest z koniecznością jego dostosowania do prawa unijnego. Na szczeblu województwa podstawowym dokumentem dotyczącym problematyki ochrony środowiska jest Program ochrony środowiska z planem gospodarki odpadami województwa kujawsko-pomorskiego na lata 2017-2020 z perspektywą na lata 2021-2024, uchwalony przez Sejmik Województwa Kujawsko-Pomorskiego Uchwałą Nr XXXVI/611/17 z dnia 25 września 2017 r.

4. INFORMACJE O ZAWARTOŚCI PROJEKTU PLANU.

W miejscowym planie zagospodarowania przestrzennego analizowany obszar ma przeznaczenie pod tereny:

- 1) zabudowy mieszkaniowej jednorodzinnej, o symbolu – **MN**,
- 2) zabudowy mieszkaniowej jednorodzinnej z dopuszczeniem usług, o symbolu – **MN/U**,
- 3) obiektów produkcyjnych, składów i magazynów z dopuszczeniem zabudowy usługowej, o symbolu – **P/U**,
- 4) zabudowy usługowej, o symbolu – **U**,
- 5) zieleni urządzonej, o symbolu – **ZP**,
- 6) lasu, o symbolu – **ZL**,
- 7) wód powierzchniowych śródlądowych, o symbolu – **WS**,
- 8) drogi publicznej głównej ruchu przyspieszonego, o symbolu – **KD-GP**,
- 9) dróg publicznych lokalnych, o symbolu – **KD-L**,
- 10) dróg publicznych dojazdowych, o symbolu – **KD-D**,
- 11) dróg wewnętrznych, o symbolu – **KDW**,
- 12) ciągu pieszojezdnego, o symbolu – **KX**.

5. PRZEWIDYWANE ZNACZĄCE ODDZIAŁYWANIE NA ŚRODOWISKO

5.1. Oddziaływanie na rośliny, zwierzęta i różnorodność biologiczną.

Obszar objęty planem nie obejmuje terenów szczególnie cennych pod względem przyrodniczym, na których występowałyby koncentracje zwierząt. W przeważającej części plan obejmuje tereny użytkowane rolniczo, bądź nieużytki i tereny zabudowy mieszkaniowej jednorodzinnej oraz przemysłowo – usługowej wzdłuż drogi krajowej, które nie sprzyjają występowaniu różnorodnej zwierzyny. Poprzez powiększenie terenów zabudowanych zmniejszy się obszar penetracji zwierzyny polnej. Również rozbudowa dróg może odstraszać lokalnie zwierzynę. Planowana zmiana przeznaczeń niektórych terenów objętych planem będzie miała również wpływ na szatę roślinną. Wprowadzenie terenów zabudowy nie powinno w znaczący sposób oddziaływać na roślinność. Na analizowanym obszarze brak w tym obszarze skupisk cennej roślinności, zachować należy roślinność znajdującą się wzdłuż rowów melioracyjnych oraz zagajniki znajdujące się w północno – zachodniej części opracowania. W wyniku ustaleń mpzp zniszczeniu ulegnie jedynie

roślinność uprawna, przeważają pospolite agrofitocenozy z roślinnością pochodzenia antropogenicznego – roślinność segetalną i ruderalną. Wpływ nowych inwestycji na szatę roślinną nie będzie negatywny. Obecnie obszar objęty planem jest mało różnorodny biologicznie. Niemal cały jest przekształcony przez człowieka (pola uprawne, drogi, zabudowa mieszkaniowa, usługowa, przemysłowa).

5.2. Oddziaływanie na ludzi.

W wyniku realizacji ustaleń projektu mpzp wystąpi pozytywny wpływ na warunki życia ludzi. Teren gruntów rolnych stanie się elementem struktury osadniczej miejscowości Niwy, nawiązującym do gabarytu, usytuowania i typu zabudowy istniejących budynków. Projekt mpzp wprowadza też korzystne, z punktu widzenia warunków życia ludzi, ustalenia dotyczące obsługi wodno – kanalizacyjnej, elektroenergetycznej, komunikacyjnej i gospodarki odpadami terenów projektowanej zabudowy. Realizacja ustaleń projektu spowoduje wzrost obciążenia ruchem samochodowym, na skutek pojawienia się nowych dróg. Nie przewiduje się aby był to wzrost szczególnie duży. Na terenie projektu mpzp nie występują zagrożenia przyrodnicze, takie jak zagrożenie ruchami masowymi ziemi, czy zagrożenie powodziowe. Istnieje natomiast potencjalne ryzyko wystąpienia silnych wiatrów i huraganów, nawałnic i gradobić, czy susz. Ryzyko wystąpienia klęsk żywiołowych jest niezależne od ustaleń projektu mpzp. Istotne jest natomiast lokalne zabezpieczenie terenu, w tym przede wszystkim zapewnienie dostępności odpowiednich służb ratowniczych.

5.3. Oddziaływanie na wodę.

Najbardziej wrażliwym na degradację elementem środowiska są wody powierzchniowe i podziemne. Nie przewiduje się wystąpienia znaczących negatywnych oddziaływań wynikających z realizacji planu. Wpływ na warunki gruntowo - wodne w obszarze objętym planem będą miały jedynie działania, związane z przekształcaniem rzeźby terenu w celu dostosowania do planowanego przeznaczenia takie, jak niwelacja terenu pod budowę nowych budynków czy dróg obsługujących tereny. Po tych działaniach część terenu zostanie pokryta nieprzepuszczalną lub półprzepuszczalną nawierzchnią. Stopień oddziaływania będzie uzależniony od wielkości niwelacji terenu oraz od stopnia przepuszczalności zastosowanych materiałów. Przy budowie dróg oraz miejsc utwardzonych proponuje się zastosowanie nawierzchni z materiałów uniemożliwiających wsiąkanie substancji ropopochodnych do gruntu.

Projekt mpzp zawiera poprawne zapisy dotyczące kwestii gospodarki wodno - ściekowej. Dla planowanych terenów zabudowy ustala wymóg ochrony wód podziemnych przed zanieczyszczeniami antropogenicznymi i odpadami, przez wprowadzenie prawidłowej gospodarki wodno – ściekowej. Zaopatrzenie w wodę do celów bytowych ma się odbywać z istniejącej sieci wodociągowej, natomiast odprowadzanie ścieków do sieci kanalizacji sanitarnej, do czasu realizacji zbiorczej sieci kanalizacji sanitarnej dopuszcza się odprowadzanie ścieków do szczelnych zbiorników okresowo opróżnianych. Ze względu na założony w planie duży udział powierzchni biologicznie czynnych, realizacja ustaleń planu nie wpłynie znacząco negatywnie na warunki gruntowo – wodne.

5.4. Oddziaływanie na powietrze.

W wyniku realizacji ustaleń projektu mpzp zwiększeniu ulegnie emisja zanieczyszczeń atmosfery pochodząca z procesu ogrzewania budynków oraz ze spalin zwiększającego się ruchu samochodowego odbywającego się po drogach. Z uwagi na wielkość przewidywanej zabudowy oraz proekologiczne trendy w stosowaniu paliw grzewczych i rozwoju motoryzacji nie przewiduje się znaczącego wzrostu zanieczyszczenia atmosfery. Ponadto, teren obszaru mpzp położony jest w obszarze rolniczym, zaliczanym do obszarów wolnych od ponadnormatywnych stężeń zanieczyszczeń atmosfery. Wzmoczone oddziaływania bezpośrednie na powietrze atmosferyczne może zachodzić podczas realizacji przedsięwzięcia i związanych z tym procesów budowlanych – prace sprzętu, transport materiałów, itd. Będzie to jednak oddziaływanie krótkotrwałe i chwilowe oraz ograniczone do terenów budowy i ich bezpośredniego sąsiedztwa.

5.5. Oddziaływanie na powierzchnię ziemi.

W wyniku realizacji ustaleń projektu mpzp nie powinny wystąpić znaczne przekształcenia powierzchni ziemi. Pewne oddziaływania na powierzchnię ziemi i glebę mogą zachodzić wyłącznie na etapie i w miejscu realizacji przedsięwzięcia, czasem mogą one dotyczyć również terenów sąsiednich – w sposób bezpośredni i krótkoterminowy lub chwilowy, szczególnie w okresie wzmoczonych prac ziemnych (fundamentowanie, uzbrojenie techniczne terenu). Aktualne ukształtowanie terenu ulegnie niewielkiej modyfikacji, w skutek posadowienia fundamentów, niwelacji i wykopów pod przyszłe tereny zabudowy. Na obszarze projektu mpzp nie występują surowce mineralne i w związku z tym nie wystąpi eksploatacja złóż i związane z nią przekształcenia powierzchni ziemi. Biorąc powyższe pod uwagę, nie przewiduje się znaczącego oddziaływania ustaleń projektu mpzp na

5.6. Oddziaływanie na krajobraz.

Krajobraz obszarów objętych planem, w przypadku realizacji ustaleń planu, może ulec zmianie. Z pewnością zwiększy się ilość terenów zabudowanych. Poza uzupełnieniem istniejącej zabudowy i wprowadzeniem nowych terenów zabudowanych budynkami o dostosowanych do istniejących gabarytach, nie planuje się lokalizacji żadnych dominant, czy obiektów wyraźnie ingerujących w krajobraz. Dodatkowo koncentracja zabudowy w zwartych obszarach może mieć korzystny wpływ na krajobraz całej gminy, ponieważ taki zabieg uniemożliwi rozpraszanie zabudowy mieszkaniowej po terenach rolniczych lub cennych z przyrodniczego punktu widzenia. Korzystniej wyglądają zgrabnie uformowane tereny miejscowości pośród terenów użytkowanych rolniczo z kompleksami zieleni wysokiej, niż mała zabudowane wsie z rozproszoną zabudową po terenach rolniczych

5.7. Oddziaływanie na klimat.

Realizacja ustaleń planu na analizowanym obszarze nie spowoduje negatywnego oddziaływania na klimat. Obserwowane zmiany klimatyczne, polegające na dużej zmienności zjawisk pogodowych i wzroście średniej temperatury powietrza, częstszym występowaniu zjawisk typu: trąby powietrzne, silne ulewy, gradobicia, ale i również długie okresy bezopadowe, nie mają istotnego związku z planowanym przeznaczeniem analizowanego obszaru. Przyjęte rozwiązania urbanistyczne pozytywnie adaptują obszar planu do postępujących zmian klimatycznych, w szczególności uwzględniają możliwe gwałtowne opady deszczu, lokalne podtopienia, ekstremalne upały i wichury, opracowania systemów odprowadzania deszczówki czy możliwości wchłaniania wód opadowych i roztopowych przez glebę. Przyjęte w planie proporcje pomiędzy terenami zabudowanymi i utwardzonymi, a terenami stanowiącymi powierzchnię biologicznie czynną, nie będą nasilać niekorzystnych skutków ekstremalnych zjawisk pogodowych.

5.8. Oddziaływanie na zasoby naturalne.

Na analizowanym obszarze nie ma obiektów podlegających ochronie, ustalonych na podstawie przepisów odrębnych, w tym terenów górniczych, obszarów osuwania się mas ziemnych, obszarów szczególnego zagrożenia powodzią. Nie przewiduje się negatywnego oddziaływania w tym zakresie.

5.9. Oddziaływanie na zabytki i dobra kultury.

Na terenie objętym planem występują obiekty wpisane do rejestru zabytków – obowiązują przepisy o ochronie zabytków i opiece nad zabytkami. W przypadku natrafienia podczas robót ziemnych lub budowlanych na obiekt, co do którego istnieje przypuszczenie, iż jest on zabytkiem należy zastosować się do przepisów o ochronie zabytków i opiece nad zabytkami.

5.10. Oddziaływanie na dobra materialne.

W wyniku realizacji ustaleń projektu mpzp nastąpi wzrost zasobności obszaru w dobra materialne. Dotychczas wolne od zabudowy tereny przekształcone zostaną w tereny zabudowy mieszkaniowej jednorodzinnej, zabudowy mieszkaniowej jednorodzinnej z dopuszczeniem usług, obiektów produkcyjnych, składów i magazynów z dopuszczeniem zabudowy usługowej, infrastruktury technicznej - gazownictwo, lasu, wód powierzchniowych śródlądowych, dróg publicznych dojazdowych, dróg wewnętrznych, teren ciągu pieszojezdnego.

6. PODSUMOWANIE OPRACOWANIA

6.1. Analiza możliwości zastosowania rozwiązań mających na celu zapobieganie, ograniczanie lub kompensację przyrodniczą negatywnych oddziaływań na środowisko, mogących być rezultatem realizacji projektu planu.

W projekcie planu znajdują się zapisy sprzyjające ochronie środowiska, będące jednocześnie rozwiązaniami ograniczającymi negatywne oddziaływanie na środowisko m.in.:

- ustalono maksymalną powierzchnię zabudowy działki budowlanej;
- minimalny teren biologicznie czynny działki budowlanej;
- maksymalny wskaźnik intensywności zabudowy;
- wprowadzono szereg warunków z zakresu kształtowania zabudowy i jej otoczenia dotyczące gabarytów budynków;
- określono zasady gospodarki wodno-ściekowej oraz określono zasady odprowadzania wód opadowych;
- wprowadzono zapisy w zakresie odpadów komunalnych.

Powyższe warunki, zaproponowane w ustaleniach planu znacznie ograniczają negatywny wpływ na środowisko, a zwłaszcza zdrowie ludzi, krajobraz i szatę roślinną. Zasady zabudowy i zagospodarowania terenu określone w projekcie planu będą zapobiegały i ograniczały negatywne oddziaływanie na środowisko.

6.2. Analiza możliwości rozwiązań alternatywnych do rozwiązań zawartych w projektowanym planie wraz z uzasadnieniem ich wyboru.

W przypadku analizowanego terenu, ze względu na stan jego zagospodarowania w praktyce brak możliwości stosowania rozwiązań alternatywnych. Ustalenia planu są jednak typowe dla przeznaczenia terenów o wyznaczonych funkcjach i nie stwierdza się potrzeby szukania rozwiązań alternatywnych (nawet gdyby istniała taka teoretyczna możliwość) bo w sposób właściwy respektują interes ochrony środowiska.

6.3. Propozycje dotyczące przewidywanych metod analizy skutków realizacji postanowień projektowanego dokumentu oraz częstotliwości jej przeprowadzania.

Monitoring skutków realizacji ustaleń analizowanego projektu planu jest zadaniem trudnym ze względu na małą skalę przestrzenną planowanego zainwestowania oraz fakt, że w praktyce jak dotąd w Polsce nie wykształcił się system ewidencjonowania oraz analiz i interpretacji zmian będących wynikiem procesów planistycznych tego rodzaju i o takim charakterze. System monitorowania stanu środowiska przez instytucje publiczne powołane do tych celów, nie obejmuje zagadnień o tak małej skali przestrzennej i takim charakterze planowanego zainwestowania.

Dla obszarów tak niewielkich, w praktyce brak instrumentów pozwalających na uzyskiwanie wymiernych i porównywalnych (zarówno dla różnych okresów, jak i dla różnych obszarów) danych i informacji. W tym kontekście, w przypadku analizowanego projektu mpzp, sugeruje się wykorzystywanie przede wszystkim metod bezpośrednich – to znaczy analizy postępów w realizacji zagospodarowania oraz metod pośrednich - to znaczy szacunków ilości (wartości, wielkości) zanieczyszczeń (oddziaływań, uciążliwości) generowanych przez zrealizowaną zabudowę. Władze lokalne posiadają nieograniczoną możliwość monitoringu zagadnień leżących w sferze tzw. zadań własnych – wśród nich są zagadnienia ściśle związane z kwestiami środowiskowymi, takie jak: wielkość zużycia wody, wielkość wytwarzanych ścieków, wielkość wytwarzanych odpadów, możliwość szczegółowej analizy charakteru zagospodarowania terenu, możliwość szczegółowe analizy charakteru zabudowy, w pewnym stopniu także monitorowanie ilości pojazdów samochodowych. Większość aspektów może być więc analizowanych na dużym poziomie szczegółowości siłami Urzędu Gminy bez angażowania dodatkowych nakładów.

7. STRESZCZENIE OPRACOWANIA WYKONANE W JĘZYKU NIESPECJALISTYCZNYM

Celem niniejszej prognozy jest ocena projektu miejscowego planu zagospodarowania przestrzennego w aspekcie ochrony zasobów naturalnych środowiska przyrodniczego i przedstawienie przewidywanych przekształceń środowiska i warunków życia ludzi w wyniku realizacji projektu planu.

Analizowany obszar o powierzchni około 52 ha, położony jest w środkowej części gminy Osielsko, w północnej części miejscowości Niwy. Teren posiada regularny kształt, ograniczony z każdej strony drogami ul. Krakowska (od północy), ul. Zakopiańska (od wschodu), ul. Karpacka (od południa), Szosa Gdańska – droga krajowa (od zachodu). Rozciągłość terenu ze wschodu na zachód wynosi około 1,15 km, a z północy na południe około 1,0 km. Większą część terenu opracowania stanowią tereny niezabudowane – nieużytki rolne. Tereny przemysłowe i usługowe znajdują się w południowo – zachodniej części analizowanego terenu, przy drodze krajowej, m.in. Zajazd pod Grzybkiem, Motel na Niwach, hurtownia skór meblowych. Zabudowa mieszkaniowo – usługowa rozwinęła się wzdłuż ulicy Krakowskiej, zabudowa mieszkaniowa jednorodzinna występuje wzdłuż ulicy Karpackiej oraz wzdłuż drogi dojazdowej od ulicy Krakowskiej. Na analizowanym obszarze znajdują się liczne zadrzewienia, głównie wzdłuż rowu melioracyjnego. Teren leśny znajduje się na północno – wschodnim skraju analizowanego obszaru – dwa zagajniki z przewagą drzew liściastych.

Z dokonanej w prognozie analizy i oceny wpływu realizacji ustaleń projektu planu na poszczególne elementy środowiska wynika, że realizacja ta może powodować powstawanie pewnych nieznacznych negatywnych skutków dla środowiska przyrodniczego, opisanych powyżej. Realizacja ustaleń planu nie powinna jednak spowodować powstawania znaczących oddziaływań, mających zasadniczo negatywne skutki dla środowiska przyrodniczego.

Rozwiązania funkcjonalno – przestrzenne określone w projekcie planu zapewniają prawidłowe funkcjonowanie środowiska, niemniej jednak realizacja projektu planu prowadzi do przekształcenia obecnego użytkowania oraz stanu środowiska przyrodniczego. Przekształcenia środowiska są nieuniknione dla każdego rodzaju zainwestowania. Należy zaznaczyć, że tereny objęte projektem planu znajdują się w bezpośrednim sąsiedztwie istniejących dróg.

Zagospodarowanie terenu jakie wprowadza projekt planu nie spowoduje znaczących oddziaływań na środowisko skutkujących potrzebą określania kompensacji przyrodniczej, a także nie przewiduje się transgranicznego oddziaływania na środowisko.

8. ZAŁĄCZNIKI

Oświadczenie autora, o spełnieniu wymagań, o których mowa w art. 74a ust. 2 ustawy z dnia 3 października 2008 r. *o udostępnianiu informacji o środowisku i jego ochronie, udziale społeczeństwa w ochronie środowiska oraz o ocenach oddziaływania na środowisko.*

Bydgoszcz, dnia 12.04.2024 r.

Marta Bielawska
ul. Grunwaldzka 12a/67
85-236 Bydgoszcz

Oświadczenie o spełnieniu wymagań, o których mowa w art. 74 a. ust. 2 ustawy z dnia 3 października 2008 roku o udostępnianiu informacji o środowisku i jego ochronie, udziale społeczeństwa w ochronie środowiska oraz o ocenach oddziaływania na środowisko.

Niniejszym pismem informuję, iż spełniam wymagania stawiane autorom opracowań prognozy oddziaływania na środowisko sporządzanej dla planów zagospodarowania przestrzennego, co wynika z posiadanego przeze mnie wykształcenia – wykształcenie wyższe w obszarze nauk o Ziemi, kierunek Geografia, specjalizacja – geografia fizyczna z ochroną środowiska przyrodniczego.

Jestem świadoma odpowiedzialności karnej za złożenie fałszywego oświadczenia.

Marta Bielawska

podpis Autora

Adres do korespondencji:

PRACOWNIA PROJEKTOWA SIEĆ I
PAWEŁ ŁUKOWICZ
ul. Gdańska 54/6
85-021 Bydgoszcz