



**REGIONALNY DYREKTOR
OCHRONY ŚRODOWISKA
W BYDGOSZCZY**

WOO.4221.163.2023.PS1.2

POSTANOWIENIE

Na podstawie art. 77 ust. 1 pkt 1, ust. 3, 4 i 7 ustawy z dnia 3 października 2008 r. o udostępnianiu informacji o środowisku i jego ochronie, udziale społeczeństwa w ochronie środowiska oraz o ocenach oddziaływania na środowisko (Dz. U. z 2023 r., poz. 1094 ze zm.), zwanej dalej w skrócie uouioś, a także § 3 ust. 1 pkt 54 lit. b) rozporządzenia Rady Ministrów z dnia 10 września 2019 r. w sprawie przedsięwzięć mogących znacząco oddziaływać na środowisko (Dz. U. z 2019 r., poz. 1839 ze zm.) oraz art. 106 ustawy z dnia 14 czerwca 1960 r. Kodeks postępowania administracyjnego (Dz. U. z 2023 r., poz. 775 ze zm.), zwanej dalej Kpa, w związku z postępowaniem w sprawie oceny oddziaływania na środowisko, przeprowadzonym dla przedsięwzięcia pn.: „Budowa instalacji fotowoltaicznej o mocy do 25 MW na działkach nr ewid.: 338/13, 338/16, 342/8, 342/9, 342/10, 342/11, 342/12, 342/13, 344/25, 344/26, 344/27, 354/2 obręb Żołędowo, gmina Osielsko oraz na działce nr ewid. 202/55 obręb Nekla, gmina Dobrcz, powiat bydgoski, województwo kujawsko-pomorskie”,

uzgadniam realizację przedsięwzięcia na podstawie raportu o oddziaływaniu na środowisko, sporządzonego w czerwcu 2023 r., przez Pana Jędrzeja Dobrowolskiego i określam

następujące warunki:

- I. Na etapie realizacji i eksploatacji lub użytkowania przedsięwzięcia należy podjąć następujące działania:
 1. Prace budowlane rozpocząć poza okresem lęgowym ptaków oraz kluczowym okresem rozrodu gatunków dziko występujących zwierząt, przypadającym w terminie od 1 marca do 31 sierpnia. Prowadzenie przedmiotowych prac w okresie lęgowym jest możliwe wyłącznie pod warunkiem potwierdzenia przez specjalistę przyrodnika - ornitologa braku zajęcia objętych planowanym

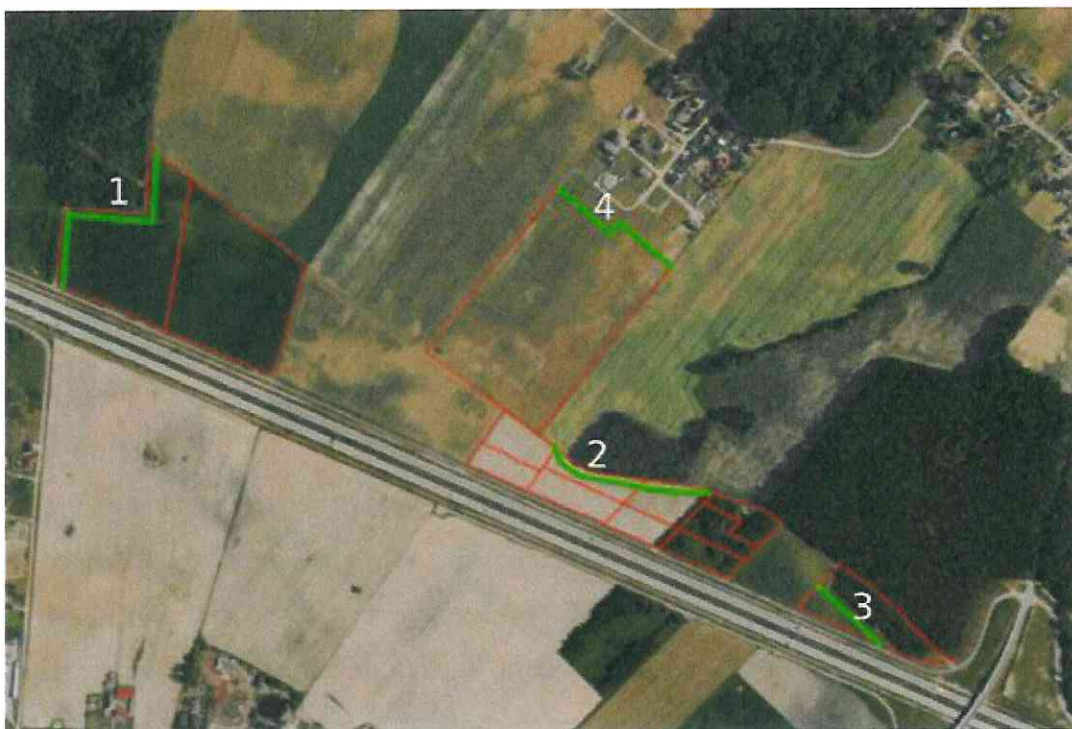


Bydgoszcz, dnia 8 sierpnia 2023 r.

zajęciem siedlisk gatunków chronionych. Kontrola zajęcia siedlisk powinna zostać przeprowadzona nie wcześniej niż 2 dni przed rozpoczęciem prac. W przypadku wykrycia lęgów gatunków chronionych prace ziemne nie mogą być przeprowadzone do czasu stwierdzenia przez nadzór ornitologiczny wyprowadzenia młodych z gniazda.

2. Każdorazowo, przed podjęciem prac w obrębie wykopów, dokonać kontroli obecności zwierząt w ich obrębie. W przypadku obecności fauny, zwierzę lub zwierzęta odłowić, a następnie przenieść poza obszar robót, do siedliska zapewniającego możliwość dalszej wędrówki.
3. Po wykonaniu prac montażowych, teren przedsięwzięcia zagospodarować jako biologicznie czynny, np. poprzez pozostawienie do naturalnej sukcesji, obsianie rodzimymi gatunkami traw lub użytkowanie rolnicze.
4. W celu minimalizacji i ograniczenia oddziaływań związanych z emisją hałasu, wibracji i zanieczyszczeń do powietrza, prace realizacyjne prowadzić wyłącznie w porze dziennej, tj. w godz. 6:00-22:00.
5. Odpady o kodzie 16 02 13* wytwarzane w związku z prowadzeniem prac serwisowych oraz naprawą instalacji, a także wymianą paneli przekazywać niezwłocznie specjalistycznym firmom posiadającym stosowne uprawnienia w zakresie dalszego ich zagospodarowania.
6. W celu zabezpieczenia gruntu oraz wód podziemnych i powierzchniowych przed zanieczyszczeniem substancjami ropopochodnymi, podczas realizacji zamierzenia, używać wyłącznie sprawnego sprzętu i monitorować ewentualne wycieki substancji ropopochodnych, które mogą powstać w wyniku awarii oraz zapewnić dostępność sorbentów. W przypadku wycieku substancji niebezpiecznych, zanieczyszczony grunt lub zużyty sorbent zebrać i przekazać uprawnionym odbiorcom odpadów.
7. W przypadku zastosowania transformatora olejowego, w celu zabezpieczenia środowiska gruntowo-wodnego przed ewentualnym awaryjnym wyciekami oleju, pod transformatorem wykonać szczelną misę olejową o pojemności pozwalającej pomieścić całą objętość oleju znajdującą się w transformatorze.
8. Nie wprowadzać oświetlenia stałego farmy fotowoltaicznej. Dopuszcza się zastosowanie oświetlenia włączanego tylko w przypadku detekcji ruchu, z wykorzystaniem źródła światła o niskiej emisji promieniowania UV (np. LED) oraz lampami skierowanymi w dół.

9. W celu umożliwienia przemieszczania się małych zwierząt, w tym płazów przez teren farmy, zastosować ogrodzenie z pozostawieniem minimum 15 cm wolnej przestrzeni od poziomu gruntu.
10. Wykaszenie roślinności na terenie farmy prowadzić poza okresem od 1 kwietnia do 31 lipca rozpoczynając od centrum farmy w kierunku jej brzegów, celem zminimalizowania zagrożenia śmiertelności dla małych zwierząt, w tym ptaków.
11. Wyeliminować możliwość powstawania zjawiska oślepienia ptaków w locie, poprzez zastosowanie antyrefleksyjnych powłok pokrywających panele fotowoltaiczne.
12. Zapewnić odsunięcie instalacji (w tym ogrodzenia) na odległość min. 10 m od drzewostanów w otoczeniu. Strefa ta powinna zostać wyłączona z zajęcia na etapie realizacji (celem wykluczenia ryzyka zniszczenia i uszkodzenia drzew i krzewów), a także na etapie funkcjonowania (celem zachowania warunków lokalnej migracji fauny, w tym ssaków).
13. Wprowadzić nasadzenia o charakterze izolacyjnym i biocenotycznym wzdłuż wskazanych odcinków granicy przedsięwzięcia (Rys. nr 1). Do nasadzeń stosować wyłącznie gatunki rodzime krzewów, np. jałowiec pospolity, dereń świdwa, bez czarny, kruszyna pospolita, głóg, szakłak pospolity, trzmielina, leszczyna pospolita, czeremcha zwyczajna, głóg jednoszyjkowy, bez koralowy, kalina koralowa czy berberys zwyczajny, a szczegółowy skład gatunkowy i sposób wykonania nasadzeń dostosować do warunków lokalnych i uzgodnić ze specjalistą przyrodnikiem.



Rys. nr 1 Proponowana lokalizacja nasadzeń izolacyjnych (zielona linia): 1-3 od strony drzewostanu z zachowaniem 10-metrowej strefy buforowej, 4 – przy północnej granicy działki, od strony zabudowy.

II. W dokumentacji niezbędnej do wydania decyzji wymienionych w art. 72 ust. 1 uouioś uwzględnić następujące wymagania dotyczące ochrony środowiska:

1. Wszelkie otwory w drzwiach i ścianach budynków farmy zabezpieczyć przed dostępem ptaków i nietoperzy, np. zasłonić siatką o oczkach o średnicy maksymalnie 1 cm.
2. Budynki wykonać lub pomalować w kolorystyce neutralnej, np. odcieniach szarości, brązu i/lub zieleni, aby ograniczyć ich widoczność w krajobrazie.

III. Obowiązek unikania, zapobiegania, ograniczania oddziaływania przedsięwzięcia na środowisko, w tym:

1. Do czyszczenia paneli stosować czystą wodę bez dodatku sztucznych detergentów.
2. Nie stosować środków ochrony roślin (herbicydy, pestycydy) oraz nawozów sztucznych na terenie przedmiotowej farmy.
3. Prowadzić monitoring udatności wprowadzonych nasadzeń roślinności przez okres co najmniej 3 lat oraz w razie potrzeby dokonywać nasadzeń uzupełniających, w miejscach obumarłych sadzonek, zapewniając trwałość wykonanych nasadzeń.

IV. Przed rozpoczęciem realizacji przedsięwzięcia nie należy przeprowadzać oceny oddziaływania na środowisko oraz postępowania w sprawie transgranicznego oddziaływania na środowisko w ramach postępowania w sprawie wydania pozwolenia na budowę.

UZASADNIENIE

Wójt Gminy Osielsko, pismem z dnia 5 lipca 2023 r., znak: OŚ.6220.5.2023 (wpływ: 7 lipca 2023 r.), zwrócił się do Regionalnego Dyrektora Ochrony Środowiska w Bydgoszczy z wnioskiem o uzgodnienie warunków realizacji przedsięwzięcia pn.: „Budowa instalacji fotowoltaicznej o mocy do 25 MW na działkach nr ewid.: 338/13, 338/16, 342/8, 342/9, 342/10, 342/11, 342/12, 342/13, 344/25, 344/26, 344/27, 354/2 obręb Żołędowo, gmina Osielsko oraz na działce nr ewid. 202/55 obręb Nekla, gmina Dobrcz, powiat bydgoski, województwo kujawsko-pomorskie”.

Inwestorem zamierzenia jest firma „EMSTAR” Sp. z o.o. z Warszawy, reprezentowana przez Pełnomocnika Pana Marcina Zielińskiego. Raport o oddziaływaniu przedsięwzięcia na środowisko został sporządzony w czerwcu 2023 r. przez Pana Jędrzeja Dobrowolskiego.

Po zapoznaniu się z załączoną do wniosku dokumentacją, w tym raportem o oddziaływaniu przedsięwzięcia na środowisko, stwierdzono, że jest to przedsięwzięcie mogące potencjalnie znacząco oddziaływać na środowisko, wymienione w § 3 ust. 1 pkt 54 lit. b) ww. rozporządzenia Rady Ministrów z dnia 10 września 2019 r. w sprawie przedsięwzięć mogących znacząco oddziaływać na środowisko, tj.: „zabudowa przemysłowa, w tym zabudowa systemami fotowoltaicznymi, lub magazynowa, wraz z towarzyszącą jej infrastrukturą, o powierzchni zabudowy nie mniejszej niż: 1 ha na obszarach innych niż wymienione w lit. a”. Powierzchnia planowanej farmy fotowoltaicznej będzie wynosiła do 17 ha.

Planowane przedsięwzięcie polega na budowie elektrowni fotowoltaicznej o mocy do 25 MW na działkach o nr ewid.: 338/13, 338/16, 342/8, 342/9, 342/10, 342/11, 342/12, 342/13, 344/25, 344/26, 344/27, 354/2 obręb Żołędowo, gmina Osielsko oraz na działce nr ewid. 202/55 obręb Nekla, gmina Dobrcz, powiat bydgoski. Obszar planowanego przedsięwzięcia obejmuje grunty orne, położone w otoczeniu pastwisk trwałych, gruntów orných, nieużytków, działek drogowych i terenów mieszkaniowych. Teren inwestycji po jej zrealizowaniu zostanie zagospodarowany jako biologicznie czynny.

Realizacja przedsięwzięcia, przy przyjętym rozwiązaniu i lokalizacji farmy fotowoltaicznej nie wymaga naruszania cennych siedlisk przyrodniczych i ich przekształcania, usunięcia drzew i krzewów, zajęcia siedlisk wrażliwych.

Na farmę fotowoltaiczną składać się będą następujące elementy:

- panele fotowoltaiczne,
- drogi wewnętrzne,
- infrastruktura naziemna i podziemna,
- linia kablowa energetyczno – światłowodowa,
- przyłącza elektroenergetyczne,
- magazyny energii wraz z niezbędną infrastrukturą,
- prefabrykowane stacje transformatorowe,
- inwertery i inne niezbędne elementy infrastruktury związane z budową i eksploatacją parku ogniw.

Na podstawie przeprowadzonej analizy przedłożonej dokumentacji, w tym raportu o oddziaływaniu przedsięwzięcia na środowisko ustalono, że realizacja i eksploatacja inwestycji nie będzie skutkować niekorzystnym wpływem na środowisko przyrodnicze i krajobraz. Uwzględniając zaproponowane w raporcie rozwiązania, nie przewiduje się wpływu przedsięwzięcia na bioróżnorodność.

Eksploatacja farmy fotowoltaicznej związana będzie głównie z zapotrzebowaniem na wodę (do mycia paneli) i energię elektryczną na potrzeby własne instalacji fotowoltaicznej.

Przedsięwzięcie nie należy do kategorii zakładu o zwiększony bądź dużym ryzyku pojawienia się awarii przemysłowej, w myśl rozporządzenia Ministra Rozwoju z dnia 29 stycznia 2016 r. w sprawie rodzajów i ilości znajdujących się w zakładzie substancji niebezpiecznych, decydujących o zaliczeniu zakładu do zakładu o zwiększonym lub dużym ryzyku wystąpienia poważnej awarii przemysłowej (Dz. U. z 2016 r., poz. 138). Projektowane zamierzenie nie niesie za sobą ryzyka wystąpienia katastrofy naturalnej lub budowlanej.

Zgodnie z dokumentacją oraz ogólnodostępnymi materiałami kartograficznymi (np. mapy znajdującej się na stronie <https://www.geoportal.gov.pl/>), najbliższa zabudowa mieszkaniowa położona jest w odległości około 15 m od planowanego ogrodzenia przedsięwzięcia.

Na terenie projektowanego zadania nie występują obszary wodno-błotne, inne obszary o płytkim zaleganiu wód podziemnych, w tym siedliska łąkowe oraz ujścia rzek, obszary wybrzeży i środowisko morskie, górskie lub leśne, obszary objęte ochroną, w tym strefy ochronne ujęć wód, a także obszary o krajobrazie mającym znaczenie historyczne, kulturowe lub archeologiczne, przylegające do jezior, uzdrowiska i obszary ochrony uzdrowiskowej.

Na omawianym terenie nie występują strefy ochronne ujęć wody. Charakteryzowane nieruchomości znajdują się w granicach Głównego Zbiornika Wód Podziemnych nr 140 Subzbiornik Bydgoszcz oraz poza obszarami szczególnego zagrożenia powodzią.

Przedmiotowa inwestycja zlokalizowana jest w obszarze dorzecza Wisły, zgodnie z rozporządzeniem Ministra Infrastruktury z dnia 4 listopada 2022 r. w sprawie Planu gospodarowania wodami na obszarze dorzecza Wisły (Dz. U. z 2023 r., poz. 300 t. j.)

Zamierzenie znajduje się w obszarze jednolitej części wód podziemnych oznaczonym europejskimi kodem PLGW200036, zaliczonym do regionu wodnego Dolnej Wisły.

Zgodnie z ww. rozporządzeniem z dnia 4 listopada 2022 r. w sprawie Planu gospodarowania wodami na obszarze dorzecza Wisły, stan ilościowy i chemiczny tej JCWPd oceniono jako dobry. Rozpatrywana jednolita część wód podziemnych nie jest zagrożona ryzykiem nieosiągnięcia celów środowiskowych, tj. utrzymania dobrego stanu chemicznego i ilościowego wód podziemnych.

Inwestycja znajduje się w obszarze jednolitej części wód powierzchniowych oznaczonym europejskimi kodem PLRW20001029295929 – Kotomierzycza, zaliczonym do regionu wodnego Dolnej Wisły. Zgodnie z ww. rozporządzeniem z dnia 4 listopada 2022 r. w sprawie Planu gospodarowania wodami na obszarze dorzecza Wisły, ta JCWP posiada status naturalnej części wód, której stan oceniono jako zły (stan ekologiczny umiarkowany, stan chemiczny: brak danych). Rozpatrywana jednolita część wód powierzchniowych jest zagrożona ryzykiem nieosiągnięcia celów środowiskowych, tj. osiągnięcia dobrego stanu ekologicznego oraz zapewnienia drożności cieku dla migracji ichtiofauny o ile jest monitorowany wskaźnik diadromiczny D i osiągnięcia dobrego stanu chemicznego wód powierzchniowych.

Z uwagi na rodzaj, zakres i lokalizację przedsięwzięcia stwierdza się, że przy zastosowaniu rozwiązań opisanych w raporcie, jego realizacja i eksploatacja nie wpływa na ryzyko nieosiągnięcia celów środowiskowych zawartych w ww. Planie gospodarowania wodami na obszarze dorzecza Wisły.

Na etapie realizacji analizowanego zadania, potencjalnym zagrożeniem dla jakości wód jest ryzyko zanieczyszczenia substancjami ropopochodnymi, pochodzącymi z awaryjnych wycieków paliw z maszyn, pojazdów wykorzystywanych podczas montażu farmy.

Aby ograniczyć negatywne oddziaływanie przedsięwzięcia na środowisko gruntowo-wodne w trakcie realizacji inwestycji, prace budowlane będą prowadzone w oparciu o sprzęt sprawny technicznie, posiadający aktualne przeglądy techniczne, bez wycieków paliwa. W przypadku wystąpienia ewentualnych wycieków substancji ropopochodnych na terenie przedsięwzięcia, miejsce wycieku należy zabezpieczyć, np. poprzez zastosowanie sorbentów, a następnie wezwać odpowiednie służby do usunięcia skutków awarii.

Podczas realizacji zadania, ścieki socjalno-bytowe gromadzone będą w przenośnych bezodpływowych zbiornikach systematycznie opróżnianych przez specjalistyczną firmę.

Planowana farma fotowoltaiczna, z wyjątkiem konieczności usunięcia awarii, wykonywania okresowych przeglądów, konserwacji i czyszczenia, nie wymaga stałej obsługi.

Na etapie eksploatacji inwestycji, w przypadku zastosowania na terenie farmy transformatora olejowego, w celu uniknięcia przedostania się oleju do środowiska gruntowo-wodnego na skutek awarii, pod transformatorem znajdować się będzie szczelna misa olejowa, która jest w stanie zmagazynować całą zawartość oleju w transformatorze.

Z uwagi na bezobsługowy charakter zamierzenia w ramach jego eksploatacji nie przewiduje się pobierania wody i odprowadzania ścieków. Woda wykorzystywana będzie jedynie do czyszczenia powierzchni paneli.

Proces mycia paneli fotowoltaicznych należy realizować przy użyciu wody czystej, bez dodatku czyszczących środków chemicznych. Zużyta do mycia paneli woda trafi następnie bezpośrednio do gruntu, w związku z czym nie będą powstawały ścieki. Wody opadowe i roztopowe z powierzchni ogniw będą w naturalny sposób spływały do gruntu. Na podstawie przeprowadzonej analizy zgromadzonej dokumentacji, biorąc pod uwagę charakter zamierzenia, nie przewiduje się wpływu inwestycji na zwiększenie zanieczyszczenia wód powierzchniowych i podziemnych oraz gleby.

Na etapie realizacji zadania będą wytwarzane odpady typowe dla prac budowlanych, a także odpady opakowaniowe oraz komunalne. Będą to głównie odpady powstające podczas prowadzenia prac przygotowawczych, budowlanych i montażowych.

Wszystkie odpady będą czasowo gromadzone w odpowiednich pojemnikach, do momentu odbioru przez uprawnioną firmę. Wykonawca robót jest zobowiązany do prowadzenia prawidłowej gospodarki z powstającymi odpadami zgodnie z ustawą z dnia 14 grudnia 2012 r. o odpadach (Dz. U. z 2022 r., poz. 699 ze zm.) oraz szczegółowymi aktami wykonawczymi.

Postępowanie z wytworzonymi odpadami powinno być zgodne z podstawowymi zasadami gospodarowania nimi, tj. hierarchią sposobów postępowania z odpadami zawartą w art. 17 ww. ustawy dnia 14 grudnia 2012 r. o odpadach.

Eksploatacja elektrowni fotowoltaicznej związana będzie z powstawaniem niewielkiej ilości odpadów, związanych z utrzymaniem farmy, a głównie usuwaniem usterek urządzeń elektronicznych i elektrycznych.

Odpady o kodzie 16 02 13* wytwarzane w związku z prowadzeniem prac serwisowych oraz naprawą instalacji, a także wymianą paneli należy niezwłocznie przekazywać specjalistycznym firmom posiadającym stosowne uprawnienia w zakresie dalszego ich zagospodarowania.

W trakcie prowadzenia prac realizacyjnych może nastąpić wzrost emisji zanieczyszczeń do powietrza atmosferycznego oraz poziomu dźwięku, związanego z pracą sprzętu budowlanego i transportem materiałów. Powyższe oddziaływania będą miały charakter przejściowy oraz odwracalny. W celu zminimalizowania uciążliwości związanych z etapem realizacji przedsięwzięcia, prace ziemne powinny być prowadzone wyłącznie w godzinach dziennych (6:00-22:00).

Eksploatacja projektowanej instalacji fotowoltaicznej nie spowoduje znaczącej emisji hałasu do środowiska. Elektrownie fotowoltaiczne należą do przedsięwzięć o małym oddziaływaniu akustycznym na środowisko.

W związku z eksploatacją instalacji fotowoltaicznej nie zachodzi emisja zanieczyszczeń do powietrza z wyjątkiem niewielkiej ich ilości związanych z ruchem pojazdów zapewniających właściwe utrzymanie farmy.

Z przeprowadzonej analizy oddziaływania inwestycji w zakresie generowania pola elektromagnetycznego wynika, iż przedmiotowe zamierzenie nie będzie stanowić zagrożenia dla środowiska w tym zakresie. W raporcie podano, że elementy farmy fotowoltaicznej charakteryzują się nieznacznym polem magnetycznym, którego oddziaływanie jest pomijalnie małe.

Na etapie analizowania zamierzenia, przy określaniu negatywnych oddziaływań, uwzględniono wzajemne powiązania poszczególnych elementów środowiska oraz interakcje pośrednie wynikające z tych powiązań. Analiza oddziaływania na środowisko objęła więc efekty skumulowane, związane z potencjalną degradacją kilku elementów środowiska.

Biorąc pod uwagę powyższe, Regionalny Dyrektor Ochrony Środowiska w Bydgoszczy przeanalizował ryzyko wystąpienia efektu skumulowanego oddziaływania dla niniejszego przedsięwzięcia. Z uwagi na charakter inwestycji, nie będzie mieć miejsca znaczące oddziaływanie skumulowane.

Zgodnie z raportem realizacja przedsięwzięcia nie wpłynie negatywnie na utrzymanie możliwości migracji zwierząt i wykorzystanie przejść wyznaczonych na drodze S-5, biegnącej w bezpośrednim sąsiedztwie terenu przewidzianego pod realizację przedsięwzięcia. Dodatkowo w celu zachowania warunków migracji zwierząt (w tym średnich i dużych) przewidziano odsunięcie instalacji (w tym ogrodzenia terenu) od drzewostanów w sąsiedztwie inwestycji.

Inwestor rozważał wariant alternatywny, polegający na realizacji farmy fotowoltaicznej o tych samych parametrach oraz w tej samej lokalizacji, ale różniący się od inwestorskiego technologią posadowienia paneli.

W ramach tej technologii, montaż konstrukcji polegał będzie na trwałym zakotwieniu słupa stalowego fundamencie żelbetowym, wykonywanym „na mokro” w miejscu wbudowania. Taki system pozwala na zmniejszenie ilości konstrukcji stalowej, uniknięcie hałasu przy wbijaniu stelażu w ziemię za pomocą kafara, ale jednocześnie zwiększa ingerencję w środowisko.

Gabaryt fundamentu spowoduje bowiem zmniejszenie powierzchni czynnej biologicznie, co może wpłynąć na zmniejszenie zdolności retencyjnych działki, większe przekształcenie pokrywy glebowej i mniejszą bioróżnorodność pod panelami. Mając na uwadze powyższe należy uznać, że wariant rozpatrywany przez Inwestora jest jednocześnie najkorzystniejszym dla środowiska.

Realizacja przedsięwzięcia przy przyjętym rozwiązaniu i lokalizacji instalacji fotowoltaicznej nie wymaga naruszania cennych siedlisk przyrodniczych i ich przekształcania, usunięcia drzew i krzewów, zajęcia siedlisk wrażliwych.

Przedmiotowy teren stanowi potencjalne siedlisko lęgowe gatunków ptaków związanych z otwartymi użytkami rolnymi, w tym np. skowronka.

Dla wyeliminowania zagrożenia niszczenia lęgów na etapie eksploatacji zadania, wykaszanie terenu prowadzić rozpoczynając od centrum farmy w kierunku jej brzegów.

Ponadto, w celu wyeliminowania ryzyka zabijania małych zwierząt, wskazano na konieczność kontrolowania wykopów każdorazowo przed podjęciem prac w ich obrębie.

Celem zminimalizowania potencjalnych zagrożeń względem zwierząt przewidziano zastosowanie paneli zabezpieczonych powłoką antyrefleksyjną i wprowadzenie ogrodzenia z wolną przestrzenią pomiędzy gruntem a dolną krawędzią konstrukcji ogrodzenia.

Ograniczenia dotyczące oświetlenia farmy fotowoltaicznej mają na celu likwidację zanieczyszczenia światłem oraz oddziaływania na zwierzęta, w szczególności nietoperze.

W celu zmniejszenia oddziaływania przedsięwzięcia na krajobraz, budynki zostaną wykonane lub pomalowane w kolorystyce neutralnej. Realizacja przedsięwzięcia nie wymaga wycinki zadrzewień. Zachowane zostaną wszystkie drzewa i krzewy znajdujące się na terenie działek inwestycyjnych.

Wyłączenie z zajęcia i przekształcenia, w tym ogrodzenia stref o szerokości minimum 10 m od zadrzewień ma za zadanie umożliwić migrację średnich i dużych zwierząt wzdłuż potencjalnych korytarzy ekologicznych.

Jednocześnie informuję, że w przypadku jeśli skutkiem robót budowlanych bądź innych prac związanych z realizacją zamierzenia będzie podjęcie czynności objętych zakazami względem gatunków chronionych zwierząt, wynikającymi z art. 52 ww. ustawy z dnia 16 kwietnia 2004 r. o ochronie przyrody (Dz. U. z 2023 r., poz. 1336 t.j.), np. niszczenie ich siedlisk lub ostoi, będących obszarem rozrodu, wychowu młodych, odpoczynku, migracji lub żerowania, jak również niszczenie, usuwanie lub uszkodzenie gniazd, Inwestor lub Wykonawca są zobowiązani do uzyskania zgody na wykonania czynności podlegających zakazom na zasadach określonych w art. 56 ww. ustawy o ochronie przyrody.

Przedsięwzięcie, ze względu na swój lokalny zasięg, nie wiąże się z oddziaływaniem transgranicznym.

W przedłożonym raporcie przeanalizowano wpływ przedsięwzięcia w kontekście adaptacji do skutków zmian klimatu (efekt cieplarniany). Inwestycja będzie związana z niewielką emisją gazów cieplarnianych do atmosfery. Ponadto, produkcja energii z odnawialnych źródeł energii przyczyni się do oszczędności w zapotrzebowaniu na energię wytwarzaną przez konwencjonalne źródła, co powoduje korzystne skutki środowiskowe w skali lokalnej (spadek zanieczyszczenia powietrza) oraz globalnej (ograniczenie klimatycznych i pochodnych skutków efektu cieplarnianego). Dodatkowo podkreślić należy, iż omawiane zadanie zlokalizowane zostanie poza terenami osuwisk oraz zagrożonymi podtopieniami. W związku z powyższym, nie przewiduje się ekstremalnych sytuacji klimatycznych w obrębie analizowanego zadania.

Inwestor nie przewiduje konfliktów społecznych, gdyż eksploatacja przedsięwzięcia nie będzie naruszać obowiązujących standardów środowiska, co wykazano poprzez przedstawione w raporcie analizy, w związku z czym nie wpłynie ono negatywnie na komfort życia i zdrowie lokalnej społeczności.

Ze względu na szczegółowy i jednoznaczny opis planowanej do zastosowania technologii oraz używanych środków mających na celu zmniejszenie uciążliwości dla środowiska, dla przedmiotowego zamierzenia, nie stwierdzono konieczności przeprowadzania ponownej oceny oddziaływania na środowisko, w ramach postępowania w sprawie wydania decyzji, o których mowa w art. 88 ust. 1 uouioś, pod warunkiem jednak, że we wniosku o wydanie ww. decyzji nie zostaną dokonane zmiany w stosunku do wymagań określonych w decyzji o środowiskowych uwarunkowaniach oraz w raporcie o oddziaływaniu na środowisko. Ponadto, ze względu na lokalizację w dużej odległości od granic państwa oraz zakresu oddziaływania inwestycji nie stwierdzono konieczności przeprowadzenia postępowania w sprawie transgranicznego oddziaływania na środowisko.

Zastosowanie zaproponowanych rozwiązań technicznych, technologicznych i organizacyjnych, w przedłożonym raporcie o oddziaływaniu przedmiotowego przedsięwzięcia na środowisko oraz właściwa organizacja prac budowlanych, zapewni ochronę środowiska przed negatywnym oddziaływaniem inwestycji na etapie jej realizacji i eksploatacji.

POUCZENIE

W świetle art. 77 ust. 7 uouioś na niniejsze postanowienie nie przysługuje zażalenie.

Otrzymują:

1. Wójt Gminy Osielsko, ul. Szosa Gdańska 55a, 86-031 Osielsko
2. Pan Marcin Zieliński, ul. Wyzwolenia 76/30, 85-790 Bydgoszcz – Pełnomocnik
3. Sprawę prowadzi: Przemysław Stachowiak, tel.: 52 50-65-666, wew. 6010 e-mail: przemyslaw.stachowiak@bydgoszcz.rdos.gov.pl