

**SKRÓCONA**  
**ANALIZA MOŻLIWOŚCI ODDZIAŁYWANIA NA**  
**OBSZARY NATURA 2000**  
DLA  
STRATEGII ROZWOJU GMINY OSIELSKO NA LATA 2022-2030

# 1. Podsumowanie

Zasady przeprowadzania strategicznej oceny oddziaływania na środowisko określają przepisy Działu IV ustawy z dnia 3 października 2008 r. o udostępnianiu informacji o środowisku i jego ochronie, udziale społeczeństwa w ochronie środowiska oraz o ocenach oddziaływania na środowisko (ustawa ooś)<sup>1</sup>.

Strategiczna ocena oddziaływania na środowisko jest postępowaniem, które przeprowadza się dla określonych rodzajów dokumentów opracowywanych lub przyjmowanych przez organy administracji albo inne podmioty wykonujące funkcje publiczne. Do tych dokumentów, zgodnie z art. 46 ustawy ooś należą projekty:

- studium uwarunkowań i kierunków zagospodarowania przestrzennego gminy oraz planu zagospodarowania przestrzennego, wyznaczające ramy dla późniejszej realizacji przedsięwzięć mogących znacząco oddziaływać na środowisko, a także koncepcji rozwoju kraju, strategii rozwoju, programu, polityki publicznej i dokumentu programowego, z zakresu polityki rozwoju, wyznaczające ramy dla późniejszej realizacji przedsięwzięć mogących znacząco oddziaływać na środowisko;
- polityki, strategii, planu i programu w dziedzinie przemysłu, energetyki, transportu, telekomunikacji, gospodarki wodnej, gospodarki odpadami, leśnictwa, rolnictwa, rybołówstwa, turystyki i wykorzystywania terenu, opracowywany lub przyjmowany przez organy administracji, wyznaczający ramy dla późniejszej realizacji przedsięwzięć mogących znacząco oddziaływać na środowisko;
- polityki, strategii, planu i programu innego niż wymienione w pkt 1 i 2, którego realizacja może spowodować znaczące oddziaływanie na obszar Natura 2000, jeżeli nie jest on bezpośrednio związany z ochroną obszaru Natura 2000 lub nie wynika z tej ochrony.<sup>2</sup>

Przedstawiony przez Gminę Osielsko dokument pod nazwą „Strategia rozwoju Gminy Osielsko na lata 2022 – 2030” ewentualnie mógłby spełniać wymogi ppkt. 3 (przedstawionych powyżej przepisów), jednakże analiza zarówno modelu funkcjonalno-przestrzennego, jak i celów strategicznych i odpowiadających im celów operacyjnych, jednoznacznie wskazuje, iż nie zaplanowano realizacji celów, kierunków ich realizacji, przedsięwzięć i działań na obszarach Natura 2000. Nadto założone cele operacyjne w żaden sposób nie będą oddziaływały transterytorialnie na obszary Natura 2000, jak i nie będą oddziaływały na inne obszary przyrodniczo chronione.

Niezależnie od powyższej argumentacji, przedstawiony dokument projektu Strategii w żaden sposób nie może być traktowany jako dokument wykonawczy, czy projekt wykonawczy na podstawie którego dokonywane byłyby realizacje poszczególnych

---

<sup>1</sup> Dz.U.2021.0.247 t.j. - Ustawa z dnia 3 października 2008 r. o udostępnianiu informacji o środowisku i jego ochronie, udziale społeczeństwa w ochronie środowiska oraz o ocenach oddziaływania na środowisko

<sup>2</sup> <http://www.gdos.gov.pl/strategiczna-oos>

zamierzeń inwestycyjnych, w związku z czym, przyjęcie go za podstawę oceny charakteru zamierzenia i jego oddziaływania na środowisko byłoby obarczone dużym ryzykiem nadinterpretacji i możliwością popełnienia błędu subiektywnej oceny.

Niemniej jednak w niniejszym dokumencie dokonano weryfikacji poszczególnych celów pod kątem możliwości oddziaływania na obszary przyrodniczo chronione, a jego treść może stanowić podstawę oceny do podjęcia przez Organ decyzji o odstąpieniu od przeprowadzenia strategicznej oceny oddziaływania na środowisko, zgodnie z art. 48 ust. 1 ustawy ooś. W dokumencie wskazano także cele, które w sposób pozytywny wpłyną na ochronę środowiska.

W poniższej tabeli zaprezentowano zbiorczo przyjęte cele strategiczne i odpowiadające im cele operacyjne. Kolorem zielonym (ciemniejszym) oznaczono cele, które w sposób bezpośredni związane są z działaniami przyczyniającymi się pozytywnie do ochrony środowiska i spowolnienia zmian klimatycznych, kolorem zielonym (jaśniejszym) cele przyczyniające się pośrednio (pozytywnie) do ochrony środowiska i spowolnienia zmian klimatycznych. W dalszej części dokumentu, w punktach, dokonano skróconej analizy charakteru działań, ich wpływu na środowisko oraz ewentualnego wpływu na obszary przyrodniczo chronione.

Obszar interwencji	Cel strategiczny	Cel operacyjny	Kierunki działań
<b>1: PRZYJAZNA PRZESTRZEŃ</b>			
<b>1.1 OCHRONA ZASOBÓW LOKALNYCH I ŚRODOWISKA</b>			
<b>1.1.1 Niezawodna i niezależna gospodarka wodno-ściekowa</b>			
			1.1.1.1. Poprawa niezawodności systemu odprowadzania ścieków poprzez budowę niezależnej oczyszczalni ścieków i podnoszenie efektywności istniejących urządzeń kanalizacyjnych. 1.1.1.2. Rozbudowa sieci wod.-kan. i infrastruktury technicznej w celu uzbrojenia terenów pod budownictwo, w tym budowa stacji wodociągowej. 1.1.1.3. Realizacja rozwoju i modernizacji urządzeń wodno-kanalizacyjnych.
<b>1.1.2. Rozwój ekologicznych źródeł energii</b>			
			1.1.2.1. Wspieranie rozwiązań zwiększających wykorzystanie Odnawialnych Źródeł Energii. 1.1.2.2. Ograniczenie niskiej emisji na terenie Gminy Osielesko (poprawa jakości powietrza). 1.1.2.3. Podnoszenie efektywności energetycznej budynków użyteczności publicznej. 1.1.2.4. Realizacja projektów ponadgminnych programów partnerskich związanych z wymianą pieców oraz instalacjami OZE.
<b>1.1.3. Efektywna gospodarka odpadami</b>			
			1.1.3.1. Kontynuacja programów usuwania azbestu i produktów zawierających azbest. 1.1.3.2. Realizacja działań zmierzających do systematycznego usprawniania gospodarki odpadami. 1.1.3.3. Kontynuacja działań mających na celu utrzymanie wysokich wskaźników odzysku odpadów komunalnych i recyklingu. 1.1.3.4. Budowa nowego punktu selektywnego zbierania odpadów komunalnych.
<b>1.1.4. Kształtowanie świadomości ekologicznej</b>			
			1.1.4.1. Aktualizacja gminnych programów kształtujących programy proekologiczne. 1.1.4.2. Analiza problemu ubóstwa energetycznego na terenie Gminy Osielesko.

	<p>1.1.4.3. Wspieranie inicjatyw mających na celu przeciwdziałania zanieczyszczeniu powietrza (nasadzenia na terenie Gminy Osielsko).</p> <p>1.1.4.4. Podejmowanie działań informacyjnych i edukacyjnych zwiększających wiedzę na temat segregacji odpadów.</p> <p>1.1.4.5. Organizacja imprez ekologicznych: pikników, kiermaszy i warsztatów.</p>
	<b>1.1.5. Dbłość o zasoby przyrodnicze i obszary chronione</b>
	<p>1.1.5.1. Wspieranie retencjonowania wód opadowych na terenie Gminy Osielsko.</p> <p>1.1.5.2. Tworzenie terenów rekreacyjnych do spędzania czasu wolnego (tereny zielone, skwery, zadrzewienia, zieleńce, ścieżki zdrowia).</p>
<b>1.2: ZRÓWNOWAŻONY ROZWÓJ PRZESTRZENNY</b>	
	<b>1.2.1. Zwiększenie obszaru gminy objętego postanowieniami MPZP</b>
	<p>1.2.1.1. Kontynuacja zwiększania obszaru gminy objętego postanowieniami Miejscowych Planów Zagospodarowania Przestrzennego.</p> <p>1.2.1.2. Uwzględnienie w działalności planistycznych możliwości lokalizacji różnorodnych form OZE.</p> <p>1.2.1.3. Uwzględnienie w działaniach planistycznych tworzenia przestrzeni przeznaczonych pod przedsięwzięcia inwestycyjne.</p> <p>1.2.1.4. Uwzględnienie w działaniach planistycznych zachowania zasady spójności przestrzennej zabudowy mieszkaniowej.</p>
	<b>1.2.2. Zwiększenie obszaru gminy objętego postanowieniami MPZP</b>
	<p>1.2.2.1. Wzmacnianie roli centrów miejscowości poprzez urządzenie przestrzeni publicznych (zieleńce, skwery, place centralne).</p> <p>1.2.2.2. Rewitalizacja przestrzeni publicznej oraz terenów wiejskich.</p> <p>1.2.2.3. Wspieranie rozwoju infrastruktury rekreacyjnej (place zabaw, siłownie plenerowe, skateparki)</p> <p>1.2.2.4. Tworzenie ścieżek pieszych oraz ścieżek rowerowych.</p>
	<b>1.2.3. Kontynuacja zagospodarowania i urządzania obszarów zielonych</b>
	<p>1.2.3.1. Tworzenie warunków do zachowania jak największego udziału zieleni w przestrzeni zurbanizowanej.</p> <p>1.2.3.2. Uwzględnianie terenów zielonych w przestrzeniach przeznaczonych pod zabudowę mieszkaniową.</p> <p>1.2.3.3. Zwiększenie ilości nasadzeń drzew i krzewów; zachowanie i zwiększenie bioróżnorodności na terenie gminy</p>
	<b>1.2.4. Efektywne zarządzanie ładem przestrzennym na terenie Gminy Osielsko</b>
	<p>1.2.4.1. Dostosowanie przepisów prawa miejscowego związanego z zagospodarowaniem przestrzennym do wymogów prawa powszechnego.</p> <p>1.2.4.2 Dostosowanie rozwoju systemu transportowego do rozwoju przestrzennego</p>
<b>2. ROZWÓJ GOSPODARCZY</b>	
	<b>2.1. WSPARCIE ROZWOJU PRZEDSIĘBIORCZOŚCI</b>
	<b>2.1.1. Wsparcie rozwoju instytucji rozwoju biznesu</b>
	<p>2.1.1.1. Wspieranie i promowanie zasady społecznej odpowiedzialności biznesu.</p> <p>2.1.1.2. Promowanie aktywności inwestycyjnej tworzącej nowe miejsca pracy.</p>
	<b>2.2. ROZWÓJ PRZESTRZENI INWESTYCYJNYCH</b>
	<b>2.2.1. Rozszerzenie oferty inwestycyjnej na terenie Gminy Osielsko</b>
	<p>2.2.1.1. Uwzględnienie w planach miejscowych terenów pod działalność usługową i produkcyjną.</p> <p>2.2.1.2. Pozyskanie nowych terenów przeznaczonych pod inwestycje drogowe, rozwój infrastruktury technicznej.</p> <p>2.2.1.3. Wykorzystanie potencjału drogi szybkiego ruchu oraz dobrych połączeń komunikacyjnych w celu tworzenia przestrzeni inwestycyjnych przeznaczonych pod usługi magazynowe i spedycyjne.</p>
	<b>2.2.2. Promocja oferty inwestycyjnej gminy</b>

		<p>2.2.2.1. Stworzenie spójnej oferty inwestycyjnej na terenie Gminy Osielsko</p> <p>2.2.2.2. Stworzenie informatora przeznaczonego dla potencjalnych inwestorów</p> <p>2.2.2.3. Aktywne poszukiwanie inwestorów zewnętrznych</p>
<b>3. USŁUGI PUBLICZNE</b>		
<b>3.1. ROZWÓJ OFERTY EDUKACYJNEJ, WYCHOWAWCZEJ I OPIEKI DLA DZIECI I MŁODZIEŻY</b>		
<b>3.1.1. Poprawa dostępności do placówek wychowania przedszkolnego i placówek opiekuńczych dla dzieci do lat 3</b>		
<p>3.1.1.1. Rozbudowa infrastruktury publicznych placówek wychowania przedszkolnego.</p> <p>3.1.1.2. Budowa publicznego żłobka na terenie Gminy Osielsko.</p> <p>3.1.1.3. Kontynuacja wsparcia prywatnych podmiotów tworzących niepubliczne placówki przedszkolne i placówki opiekuńcze dla dzieci do lat 3.</p> <p>3.1.1.4. Systematyczne zwiększanie liczby dostępnych miejsc w przedszkolach i żłobkach na terenie Gminy Osielsko.</p> <p>3.1.1.5. Poszerzenie i wzbogacenie treści programowych realizowanych przez publiczne placówki wychowania przedszkolnego, (tym zajęcia innowacyjne)</p>		
<b>3.1.2. Poprawa dostępności i jakości placówek oświatowych na poziomie podstawowym</b>		
<p>3.1.2.1. Inwestowanie w infrastrukturę szkół publicznych i ich wyposażenie, w tym budowa szkoły podstawowej w Niemczu.</p> <p>3.1.2.2. Wspieranie rozwoju kompetencji zawodowych nauczycieli.</p> <p>3.1.2.3. Utrzymanie wysokich wyników nauczania oraz indywidualnych osiągnięć uczniów</p> <p>3.1.2.4. Zintensyfikowanie kształcenia z wykorzystaniem nowoczesnych technologii.</p> <p>3.1.2.5. Zapewnienie jakości pracy szkół</p>		
<b>3.2. PROFESJONALNA OBSŁUGA MIESZKAŃCÓW</b>		
<b>3.2.1. Upowszechnianie i doskonalenie e-usług</b>		
<p>3.2.1.1. Zwiększenie ilości spraw realizowanych drogą elektroniczną.</p> <p>3.2.1.2. Podnoszenie kompetencji cyfrowej pracowników urzędu i jednostek organizacyjnych.</p> <p>3.2.1.3. Informatyzacja świadczonych usług komunalnych.</p> <p>3.2.1.4. Upowszechnianie możliwości załatwiania spraw drogą elektroniczną.</p>		
<b>3.2.2. Poprawa dostępności do obiektów publicznych</b>		
<p>3.2.2.1. poprawa dostępności usług publicznych dla osób z niepełnosprawnościami w tym poprzez zwiększenie dostępności narzędzi informacyjnych</p> <p>3.2.2.2. modernizacja obiektów użyteczności publicznej wraz z poprawą ich dostępności</p>		
<b>3.2.3. Tworzenie warunków do utrzymania porządku publicznego i zwiększania poziomu bezpieczeństwa</b>		
<p>3.2.3.1. Wspieranie działań mających na celu utworzenie Posterunku Policji na terenie Gminy Osielsko</p> <p>3.2.3.2. Wspieranie działań Policji w zakresie zwiększenia bezpieczeństwa publicznego na terenie Gminy</p> <p>3.2.3.3. Kontynuacja Programu opieki nad zwierzętami bezdomnymi oraz zapobiegania bezdomności zwierząt</p> <p>3.2.3.4. Wspieranie działania Ochotniczej Straży Pożarnej</p> <p>3.2.3.5. Realizacja zadań z zakresu prowadzenia monitoringu wizyjnego gminy oraz automatycznej kontroli prędkości aut</p>		
<b>3.3. WSPIERANIE ROZWOJU OFERTY KULTURALNEJ, SPORTOWEJ I REKREACYJNEJ</b>		
<b>3.3.1. Zwiększenie dostępności do oferty kulturalnej</b>		
<p>3.3.1.1. Rozwój oferty kulturalnej w tym inwestycje w bazę.</p>		

	<p>3.3.1.2. Zwiększenie liczby wydarzeń plenerowych realizowanych na terenie Gminy Osielesko.</p> <p>3.3.1.3. Rozwój oferty kulturalnej świetlic wiejskich.</p> <p>3.3.1.4. Utworzenie i realizacja wydarzenia posiadającego markę o zasięgu regionalnym</p> <p>3.3.1.5. Rozwój zajęć artystycznych i edukacyjnych, poza siedzibą GOK i świetlic.</p> <p>3.3.1.6. Wspieranie lokalnej aktywności artystycznej.</p>
	<p><b>3.3.2. Zwiększenie dostępności do oferty sportowej i rekreacyjnej</b></p>
	<p>3.3.2.1. Modernizacja i rozwój bazy sportowej i rekreacyjnej.</p> <p>3.3.2.2. Rozwój ogólnodostępnych przestrzeni rekreacyjnych na terenie Gminy.</p>
	<p><b>3.3.3. Dbalność o lokalne dziedzictwo kulturowe</b></p>
	<p>3.3.3.1. Ochrona i renowacja obiektów zabytkowych znajdujących się na terenie Gminy Osielesko.</p> <p>3.3.3.2. Wspieranie ochrony obiektów zabytkowych znajdujących się na terenie Gminy Osielesko.</p>
<p><b>3.4. NOWOCZESNA KOMUNIKACJA (ŚRODKI PRZEKAZU I PROMOCJA)</b></p>	
	<p><b>3.4.1. Rozwój nowoczesnych narzędzi komunikacyjnych</b></p>
	<p>3.4.1.1. Wspieranie innowacyjnych rozwiązań poprawiających komunikację mieszkańców z urzędem.</p> <p>3.4.1.2. oznaczenie lokalnych atrakcji turystycznych, przyrodniczych, kulturowych, historycznych i krajobrazowych (zestaw tablic informacyjnych aplikacja internetowa oraz aplikacja mobilna).</p> <p>3.4.1.3. Wzmacnianie i rozwój marki Gminy Osielesko.</p> <p>3.4.1.4. Kontynuacja i rozwój form współpracy zagranicznej.</p>
	<p><b>3.4.2. Intensyfikowanie kontaktu z mieszkańcami</b></p>
	<p>3.4.2.1. Wspieranie zasad partycypacji społecznej przy planowaniu przestrzennym.</p> <p>3.4.2.2. Wspieranie kampanii informacyjnych w zakresie dostępności do funduszy europejskich oraz innych zewnętrznych form dofinansowania.</p> <p>3.4.2.3. Prowadzenie działań informacyjnych i promowanie zachęcających do płacenia podatków na terenie Gminy Osielesko.</p>
<p><b>3.5. DOSKONALENIE SYSTEMU POLITYKI SPOŁECZNEJ I OPIEKI ZDROWOTNEJ</b></p>	
	<p><b>3.5.1. Tworzenie warunków do rozwoju opieki zdrowotnej</b></p>
	<p>3.5.1.1. Rozszerzenie oferty z zakresu opieki zdrowotnej skierowanej do osób starszych.</p> <p>3.5.1.2. Aktywizacja i wsparcie osób z niepełnosprawnościami.</p> <p>3.5.1.3. Wspierania rozwoju wachlarza usług medycznych dostępnych na terenie Gminy Osielesko.</p>
	<p><b>3.5.2. Rozwój realizacji programów profilaktycznych</b></p>
	<p>3.5.2.1. Kontynuacja realizacji programów profilaktycznych skierowanych do osób dorosłych.</p> <p>3.5.2.2. Wsparcie profilaktyczne w zakresie przeciwdziałania uzależnieniom.</p>
	<p><b>3.5.3. Rozwijanie oferty związanej z polityką społeczną</b></p>
	<p>3.5.3.1. Realizacja polityki senioralnej oraz rozwój infrastruktury dla osób starszych.</p> <p>3.5.3.2. Utworzenie placówki wsparcia dziennego.</p>
<p><b>4. KOMUNIKACJA</b></p>	
	<p><b>4.1. ROZWÓJ SYSTEMU TRANSPORTOWEGO</b></p>
	<p><b>4.1.1. Rozwój różnorodnych form transportu zbiorowego na terenie Gminy</b></p>

		<p>4.1.1.1. Promowanie i rozwijanie ekologicznego transportu mającego na celu ograniczanie emisji spalin.</p> <p>4.1.1.2. Wspieranie rozwoju komunikacji publicznej w ramach MOF.</p>
		<p><b>4.1.2. Projektowanie i rozwój bezpiecznych dróg, połączeń transportowych i związanej z nimi infrastruktury</b></p>
		<p>4.1.2.1. Kontynuacja budowy i modernizacji dróg gminnych.</p> <p>4.1.2.2. Utworzenie węzła przesiadkowego integrującego linie komunikacyjne łączące miasto Bydgoszcz z gminą Osielsko oraz sąsiednimi samorządami.</p> <p>4.1.2.3. Skrócenie czasu dojazdu mieszkańców Gminy Osielsko do Bydgoszczy.</p> <p>4.1.2.4. Rozbudowa systemu połączeń komunikacyjnych na terenie Gminy Osielsko.</p> <p>4.1.2.5. Wprowadzenie rozwiązań służących poprawie bezpieczeństwa ruchu drogowego.</p> <p>4.1.2.6. Poprawa bezpieczeństwa na drogach przez rozbudowę infrastruktury pieszej i drogowej (oświetlenia ulicznego przejść dla pieszych, ciągów pieszo-rowerowych).</p>
		<p><b>4.2. WSPIERANIE KONCEPCJI ZRÓWNOWAŻONEGO ROZWOJU</b></p>
		<p><b>4.2.2. Tworzenie przestrzeni do wykorzystywania alternatywnych form transportu</b></p>
		<p>4.2.2.1. Wspieranie mobilnych alternatywnych form transportu (bezobsługowe wypożyczalnie rowerów i hulajnóg).</p> <p>4.2.2.2. Opracowanie planu rozwoju bezpiecznego ruchu rowerowego (rozbudowa infrastruktury rowerowej).</p> <p>4.2.2.3. Stworzenie infrastruktury stacjonarnej miasteczka ruchu drogowego.</p> <p>4.2.2.4. Promowanie aktywności rowerowej wśród dzieci i młodzieży, budowa zadaszeń i miejsc rowerowych przy szkołach.</p>
<p><b>5. SPOŁECZNOŚĆ</b></p>		
		<p><b>5.1. WSPIERANIE AKTYWNOŚCI LOKALNEJ SPOŁECZNOŚCI</b></p>
		<p><b>5.1.1. Rozwój partycypacyjnego budżetu</b></p>
		<p>5.1.1.1. Utrzymanie funduszu sołectkiego.</p> <p>5.1.1.2. Utworzenie budżetu obywatelskiego.</p>
		<p><b>5.1.2. Wsparcie instytucjonalne funkcjonowania organizacji pozarządowych</b></p>
		<p>5.1.2.1. Utworzenie przestrzeni do funkcjonowania organizacji społecznych (spotkania, przestrzeń biurowa).</p> <p>5.1.2.2. Stworzenie systemu konsultacyjnego gminnych programów współpracy z organizacjami pożytku publicznego.</p>
		<p><b>5.1.3. Wspieranie rozwoju lokalnych inicjatyw</b></p>
		<p>5.1.3.1. Realizacja zadań w ramach inicjatywy lokalnej</p> <p>5.1.3.2. wykorzystanie potencjału mieszkańców w procesie opiniowania inicjatyw i rozwoju inicjatyw i planowanych przedsięwzięć</p> <p>5.1.3.3. identyfikowanie potrzeb mieszkańców przez realizowanie badań ankietowych, sęd internetowych</p>

## 2. Informacje o charakterze działań

### **a) stopień, w jakim dokument ustala ramy dla późniejszej realizacji przedsięwzięć, w odniesieniu do usytuowania, rodzaju i skali tych przedsięwzięć**

Zaprezentowane w dokumencie „Strategia rozwoju Gminy Osielsko na lata 2022-2030” cele strategiczne, operacyjne oraz odpowiadające im kierunki działań stanowiąc będą podstawę do przyszłych ocen, planów taktyczno-operacyjnych oraz decyzji w kwestii planowanych działań aktywizujących oraz zamierzeń inwestycyjnych. Charakter dokumentu strategicznego, tj. zakres planowania, z uwagi na wysoką abstrakcyjność planowanych decyzji zarządczych, odpowiadający im horyzont czasowy, a także szerokość i ogólność planistyczna, powoduje, iż wskazany dokument strategiczny w żaden sposób nie może być potraktowany jako zbiór zadań operacyjnych, czy planów/projektów wykonawczych; w żaden sposób nie może stanowić podstaw do podejmowania detalicznych decyzji (decyzji wykonawczych, w szczególności o materialnym zakresie, w tym zakres oddziaływania, zakres zmian, czy zakres przekształcania jakiegokolwiek substancji czy stanu elementu zarządczego, jak również ram zasobowych poszczególnych działań).

Przyjęte w dokumencie określenia „cel strategiczny”, „cel operacyjny” oraz „kierunki działania” wskazują na duży poziom abstrakcyjności poszczególnych perspektyw strategicznych działań, określając jedynie tematyczne zbiory kierunków rozwoju gminy. W konsekwencji wymagać to będzie podejmowania dedykowanych decyzji w oparciu o szczegółowe analizy: ram, lokalizacji, rodzaju i skali planowanych przedsięwzięć. W związku z czym pełna i wieloaspektowa analiza ewentualnych zadań (pojedynczych projektów) możliwa będzie możliwa dopiero na etapie ustalania zadań.

### **b) powiązania z działaniami przewidzianymi w innych dokumentach**

Ewentualne badania powiązania dokumentu strategicznego z innymi dokumentami planistycznymi jest możliwe jedynie na poziomie ogólnym strategicznym, w związku z czym na tym etapie oceny planu wskazać należy dokumenty określające cele i kierunki działań strategicznych dla kraju, województwa oraz powiatu.

Powiązanie z dokumentami strategicznymi opisano w rozdziale „*Spójność Strategii rozwoju Gminy Osielsko z innymi dokumentami Strategicznymi*”

### **c) przydatność w uwzględnieniu aspektów środowiskowych, w szczególności w celu wspierania zrównoważonego rozwoju, oraz we wdrażaniu prawa wspólnotowego w dziedzinie ochrony środowiska**

W procesie planistycznym przyjęto założenie zrównoważonego rozwoju, a także minimalizowania wpływu działalności człowieka na otaczające go środowisko. Przedstawione w Strategii cele strategiczne obejmują 5 obszarów interwencji:



1. Przyjazna przestrzeń
2. Rozwój gospodarczy
3. Usługi publiczne
4. Komunikacja
5. Społeczność

Niezależnie od charakteru i zakresu działania, wszelkie wynikające z ww. celów zadania formalizowane będą z zachowaniem wymogów przepisów ochrony środowiska. Niezależnie od tego, wśród celów operacyjnych, należy wyróżnić cele, które w znacznym stopniu przyczynią się do minimalizowania wpływu człowieka na środowisko i zmiany klimatyczne, m.in.:

- 1.1.1. Niezawodna i niezależna gospodarka wodno-ściekowa
- 1.1.2. Rozwój ekologicznych źródeł energii
- 1.1.3. Efektywna gospodarka odpadami
- 1.1.4. Kształtowanie świadomości ekologicznej
- 1.1.5. Dbłość o zasoby przyrodnicze i obszary chronione
- 1.2.1. Zwiększenie obszaru gminy objętego postanowieniami MPZP
- 1.2.2. Rozwój przestrzeni rekreacyjnych i sportowych
- 1.2.3. Kontynuacja zagospodarowania i urządzania obszarów zielonych
- 2.1.1. Wsparcie rozwoju instytucji rozwoju biznesu
- 3.4.1. Rozwój nowoczesnych narzędzi komunikacyjnych
- 3.4.2. Intensyfikowanie kontaktu z mieszkańcami
- 4.1.1. Rozwój różnorodnych form transportu zbiorowego na terenie Gminy
- 4.2.2. Tworzenie przestrzeni do wykorzystywania alternatywnych form transportu

Szczegółowy opis kierunków działania i ich efektów zawarto w Strategii w rozdziale „Cele strategiczne i operacyjne”.

### 3. Rodzaj i skala oddziaływania na środowisko

#### **a) prawdopodobieństwo wystąpienia, czas trwania, zasięg, częstotliwość i odwracalność oddziaływań**

Dokument Strategii Rozwoju Gminy Osielsko, na tym etapie planistycznym nie zakłada wpływu na środowisko. Zgodnie z informacją z punktu 2a, szczegółowość dokumentu nie określa poszczególnych zakresów zadań i projektów, co pozwoliłoby na detaliczną ich ocenę, jednakże przy formułowaniu zadań detalicznych spełnione będą wszelkie reguły wynikające z przepisów prawa, w szczególności założenia braku wpływu na środowisko.

#### **b) prawdopodobieństwo wystąpienia oddziaływań skumulowanych lub transgranicznych**

Nie zakłada się wystąpienia oddziaływania skumulowanego lub transgranicznego. Niezależnie od opisanego charakteru celów strategicznych nie dokonywano wprowadzenia kierunków, których realizacja wykraczałaby poza granice administracyjne gminy.

**c) prawdopodobieństwo wystąpienia ryzyka dla zdrowia ludzi lub zagrożenia dla środowiska**

Charakter celów strategicznych i kierunków ich realizacji nie zakłada się wystąpienia ryzyka dla zdrowia ludzi lub zagrożenia

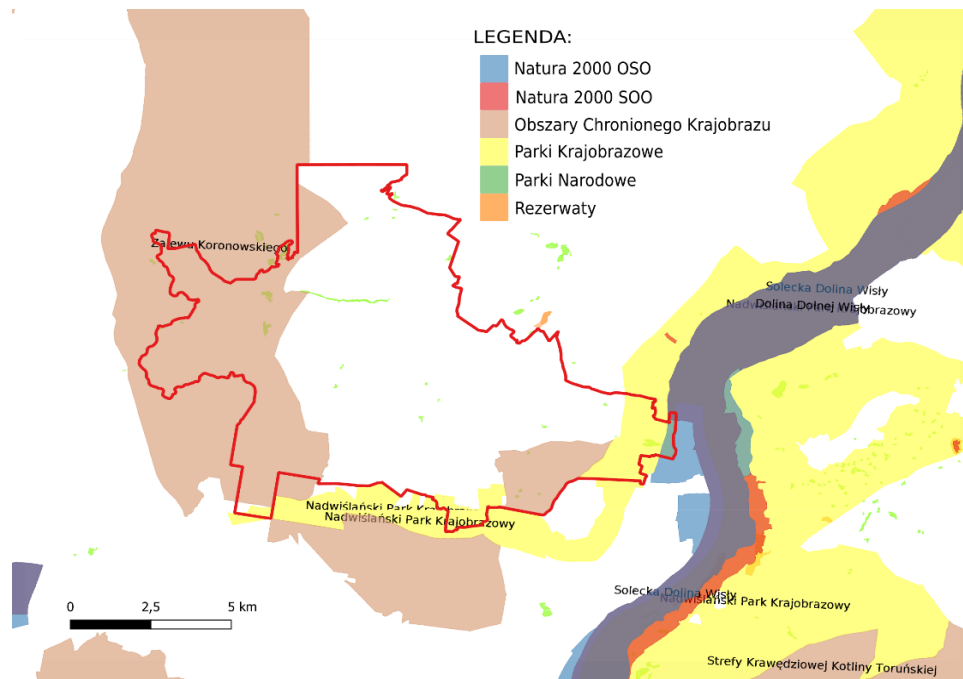
## 4. Cechy obszaru objętego analizą

**a) obszary o szczególnych właściwościach naturalnych lub posiadające znaczenie dla dziedzictwa kulturowego, wrażliwe na oddziaływania, istniejące przekroczenia standardów jakości środowiska lub intensywne wykorzystywanie terenu,**

**b) formy ochrony przyrody w rozumieniu ustawy z dnia 16 kwietnia 2004 r. o ochronie przyrody oraz obszary podlegające ochronie zgodnie z prawem międzynarodowym.**

Gmina Osielsko wchodzi w skład województwa kujawsko-pomorskiego, powiatu bydgoskiego i położona jest na północnych obrzeżach Bydgoszczy, pomiędzy rzekami Wisłą i Brdą. Obszar gminy wynosi 10301,03 ha, powierzchnię w ok. 58% porastają lasy. Wschodnią i południową granicą gmina przylega do ważnych korytarzy ekologicznych, umożliwiających przemieszczanie się gatunków pomiędzy odmiennymi obszarami o dużej różnorodności biologicznej. Część zachodnia gminy to Dolina Brdy z mikroregionem Bożenkowa położonym wśród lasów stanowiących przedsiemek Borów Tucholskich, charakteryzujących się wieloma pomnikami przyrody. Niewielki fragment na wschodzie gminy należy do Doliny Fordońskiej i wchodzi w skład Zespołu Parków Krajobrazowych nad Dolną Wisłą. Na szczególną uwagę zasługuje tu „Parów Jarużyński” z ciekawą roślinnością oraz źródłiskami. Widząc szczególną potrzebę ochrony tego miejsca, Rada Gminy Osielsko uchwaliła 17 marca 2000r. użytek ekologiczny „Uroczysko Prodnia”. Ze skarpy z różnicą poziomów ok. 60m widać piękną panoramę Wisły. Atrakcyjne walory krajobrazowe gminy można poznać korzystając z kilku pieszych szlaków turystycznych. Największa, centralna część gminy leży na skraju Wysoczyzny Świeckiej, wzdłuż drogi wojewódzkiej nr 239 (dawniej droga krajowa nr 5). Przez część gminy (od strony północnej) przebiega droga krajowa (szybkiego ruchu) S5. Odległość od siedziby gminy do centrum Bydgoszczy wynosi 7 km. Naturalną konsekwencją takiego położenia są związki funkcjonalne z infrastrukturą miejską. W oparciu o wybudowany w 2000 r. wspólnie z Bydgoszczą kolektor sanitarny, gmina sukcesywnie rozwija sieć kanalizacji grawitacyjnej i tłocznej. Na terenie Gminy Osielsko i w bezpośrednim sąsiedztwie jej granic zidentyfikowano obszary ochronne, opisane szczegółowo w Aktualizacji Programu Ochrony Środowiska dla Gminy Osielsko na lata 2012 - 2015 z perspektywą na lata 2016-2019. W niniejszej diagnozie obszary ochronne przedstawiono na poniższej mapie i zaprezentowano jedynie podstawowe informacje w tej dziedzinie.

Rysunek 1. Obszary chronione na terenie i w sąsiedztwie Gminy Osielsko.



źródło: opracowanie własne na bazie <https://geoportal.gov.pl>

Teren gminy Osielsko znajduje się w części Zespołu Parków Krajobrazowych nad Dolną Wisłą, utworzonych na podstawie Zarządzenia Wojewody Kujawsko - Pomorskiego obejmujące środkowy fragment Doliny Dolnej Wisły.

Od południa gmina graniczy z otuliną zieleni bydgoskiego Leśnego Parku Kultury i Wypoczynku. Jest to strefa wypoczynku i rekreacji oraz część Obszaru Chronionego Krajobrazu Północnego Pasa Rekreacyjnego Miasta Bydgoszczy. Zachodnią część gminy obejmuje fragment Obszaru Chronionego Krajobrazu Zalewu Koronowskiego natomiast część południowo-wschodnią Obszaru Chronionego Krajobrazu Północnego Pasa Rekreacyjnego miasta Bydgoszczy. Obydwie formy zajmują znacznie większą powierzchnię, a ich części położone na terenie gminy są stosunkowo niewielkie Dolina Dolnej Wisły (kod obszaru PLB040003) - obszar specjalnej ochrony ptaków Natura 2000 przebiega wzdłuż koryta Wisły. Obszar obejmuje ochroną odcinek doliny Wisły w jej dolnym biegu, która stanowi ostoję dla ptaków lęgowych oraz migrujących (w tym gatunków chronionych i zagrożonych wyginięciem). Wskazany wyżej obszar powiązany jest ze specjalnym obszarem ochrony siedlisk – Solecka Dolina Wisły oraz Dybowska Dolina Wisły, Solecka Dolina Wisły (kod obszaru PLH040003) to obszar o powierzchni 7030,08 ha. Cały ten obszar stanowi terasę zalewową, której granicę częściowo wyznacza wał przeciwpowodziowy, a częściowo skarpa Doliny Wisły.

Z innych form ochrony przyrody, znajdujących się na terenie gminy, wyróżnić można użytki ekologiczne, tj. zasługujące na ochronę pozostałości ekosystemów, mające znaczenie dla zachowania unikatowych typów środowisk i ich zasobów genowych. Na terenie gminy występują także użytki ekologiczne o łącznej powierzchni 42,03 ha.

Podkreślenia wymaga, iż na terenie Gminy Osielsko wskazany powyżej obszar ochronny Natura 2000 zlokalizowany jest we wschodniej części gminy, zajmuje nieznaczną część obszaru gminy, a nadto żaden z kierunków interwencji, celów strategicznych oraz celów operacyjnych nie przewiduje realizacji jakiegokolwiek zamierzenia w tej części obszaru gminy.

**Analiza przestrzenna (terytorialna) wskazuje, iż miejsca realizacji celów strategicznych i ich odpowiedników operacyjnych w żaden sposób nie kolidują z obszarami ochrony (Natura 2000).**

Niezależnie od rozmieszczenia terytorialnego, cele inwestycyjne określone w strategii, ze względu na swój charakter odtworzeniowy, modernizacyjny i proekologiczny, nie kwalifikują się do przedsięwzięć mogących znacząco oddziaływać na środowisko, w tym należy podkreślić całkowity brak wpływu na obszary chronione – zarówno ze względu na ich charakter i lokalizację.

Reasumując, projekt dokumentu "Strategia Rozwoju Gminy Osielsko na lata 2022 - 2030", **nie wyznacza ram** dla późniejszej realizacji przedsięwzięć mogących znacząco oddziaływać na środowisko. Realizacja wskazanych w dokumencie celów i kierunków działań **nie spowoduje znaczącego oddziaływania na środowisko.** Przedstawione w projekcie dokumentu przedsięwzięcia **nie są zakwalifikowane w § 2 ust.1 i § 3 ust.1** rozporządzenia Rady Ministrów z dnia 10 września 2019 r. w sprawie przedsięwzięć mogących znacząco oddziaływać na środowisko (Dz. U. z 2019 poz. 1839, ze zm.).

W związku z powyższym zasadny jest wniosek gminy o odstąpienie od przeprowadzenia strategicznej oceny oddziaływania na środowisko, zgodnie z art. 48 ust. 1 ustawy ooś.