

Strategia Rozwoju Gminy Osielesko na lata 2022-2030

PROJEKT

BIA CONSULTOR | OSIELESKO | 2022

Spis treści

Wstęp	3
Podsumowanie diagnozy społeczno – gospodarczej	4
Obszar społeczny	5
Obszar gospodarczy.....	5
Obszar przestrzenny	6
Analiza SWOT	7
Wizja i misja rozwoju gminy	14
Wizja Gminy Osielsko	14
Misja Gminy Osielsko	14
Cel główny Strategii Rozwoju	15
Główne obszary interwencji oraz schemat graficzny strategii	15
Cele strategiczne i cele operacyjne	17
Model Struktury Funkcjonalno-przestrzennej.....	35
Zakres i zawartość modelu funkcjonalno-przestrzennego.....	35
Charakterystyka obszarów i kierunków interwencji	35
Graficzny model funkcjonalno-przestrzenny.....	37
Model wdrażania Strategii Rozwoju Gminy Osielsko	45
Wytyczne do sporządzenia dokumentów wykonawczych	46
Finansowanie realizacji Strategii Rozwoju Gminy Osielsko.....	49
Spójność Strategii Rozwoju Gminy Osielsko z innymi dokumentami strategicznymi	51
Spójność z dokumentami na poziomie krajowym.....	51
Spójność z dokumentami na poziomie regionalnym.....	54
Monitoring i ewaluacja strategii.....	65
Literatura	66
Spis rysunków	67
Spis tabel	67

Wstęp

Strategia Rozwoju Gminy Osielsko na lata 2022 - 2030, to jeden z najważniejszych dokumentów, który określa strategiczne kierunki rozwoju gminy na najbliższe lata. Wskazane, w procesie opracowania dokumentu, obszary interwencji, cele strategiczne, cele operacyjne i kierunki działań są odzwierciedleniem wizji rozwoju Gminy Osielsko oraz misji, która przyświeca nie tylko samorządowi lokalnemu, ale także mieszkańcom. Niniejszy dokument stanowi drogowskaz rozwoju i plan, który pozwoli w efektywny i zrównoważony sposób rozwiązywać lokalne problemy i wychodzić naprzeciw rodzącym się potrzebom i wymaganiom, które przed rozwijającymi się lokalnymi społecznościami stawiają zmieniające się uwarunkowania makroekonomiczne i makrospołeczne. Zmieniająca się rzeczywistość społeczna i ekonomiczna wymusza bowiem gotowość do zmian i elastyczność, pozwalając na dostosowywanie się do zmienności uwarunkowań.

Dokument Strategii Rozwoju Gminy Osielsko powstał dzięki zaangażowaniu wielu podmiotów. W pracach nad Strategią uczestniczyli: eksperci, radni, urzędnicy, przedstawiciele instytucji publicznych. Bardzo duży wpływ, na ostateczny kształt dokumentu, mieli także mieszkańcy Gminy Osielsko, którzy brali udział w zrealizowanych na terenie Gminy Osielsko badaniach społecznych. To właśnie przeprowadzone konsultacje społeczne pokazały jak ważna jest rola przedstawicieli lokalnej społeczności. Zaangażowanie mieszkańców zaowocowało przede wszystkim identyfikacją lokalnych problemów oraz oczekiwań społeczności. W toku prac nad Strategią uwidoczniła się ogromna potrzeba określenia wizji rozwoju wybiegającej poza utarte schematy i pokazującej, że Gmina Osielsko w najbliższych latach może będzie liderem innowacyjnych i twórczych rozwiązań, które są motywowane potrzebami dynamicznie rozwijającej się społeczności lokalnej.

Podsumowanie diagnozy społeczno – gospodarczej

Zgodnie z zapisami art. 10a Ustawy o zasadach prowadzenia polityki rozwoju podmiot opracowujący projekt strategii rozwoju sporządza diagnozę sytuacji społeczno-gospodarczej i przestrzennej. Zatem dokument diagnozy jest materiałem pomocniczym i wyjściowym dla opracowania strategii. W przypadku niniejszej strategii opracowanie diagnozy społeczno-gospodarczej podzielono na dwa etapy. Pierwszą jej częścią były konsultacje społeczne - zebranie opinii i oczekiwań przedstawicieli lokalnej społeczności, w drugim etapie przeprowadzono badania w oparciu o dane zastane, stosując metodę tzw. „desk research”.

Głównym celem przeprowadzonych konsultacji społecznych (w I-szym etap badań) było zaangażowanie jak największej liczby mieszkańców w proces tworzenia dokumentu strategicznego. Założeniem, które przyświecało władzom Gminy, było jak najdokładniejsze zdiagnozowanie potencjałów rozwojowych oraz problemów, które mogą hamować rozwój gminy. Jak już wcześniej wspomniano, konsultacje społeczne zakładały, że w proces budowania dokumentu strategicznego zostaną zaangażowane osoby pochodzące z terenu całej gminy, wywodzące się z różnych środowisk i reprezentujące różne opinie i postawy. Zostało to osiągnięte przez realizację badań ankietowych. Cała procedura zgodna była i wynikała z Zarządzenia Wójta Gminy Osielsko nr 77/2021 w sprawie przeprowadzenia konsultacji z mieszkańcami gminy Osielsko na temat sytuacji społeczno-gospodarczej Gminy. Ze względu na skomplikowaną i zmienną sytuację epidemiczną badania ilościowe zostały zaprojektowane zarówno w oparciu o klasyczny wywiad kwestionariuszowy i kwotowy dobór próby badawczej, jak również o badania oparte o ankietę internetową. Wynik prac przedstawiono w odrębnym raporcie, pn.: „Konsultacje Społeczne. opracowanie strategii rozwoju Gminy Osielsko”.

W II-gim etapie prac diagnostycznych, przeprowadzono analizę sytuacji społeczno-gospodarczej Gminy Osielsko w oparciu o metodę „desk research”. Jest to metoda badawcza, która sprowadza się do analizy zapisów dostępnych źródeł danych, obejmującej w szczególności ich kompilację, wzajemną weryfikację i przetwarzanie. Analiza taka stanowi bazę do wypracowania wniosków w temacie badanego problemu. Podstawę diagnozy stanowiły dane z ogólnodostępnych portali branżowych (w tym: Bank Danych Lokalnych Głównego Urzędu Statystycznego, rejestry jednostek oświatowych, rejestry urzędów administracji publicznej, itp.) oraz specjalistyczne dane kartograficzne, a także szczegółowe raporty i dane analityczne opracowane przez Urząd Gminy Osielsko. Wynik prac diagnostycznych przedstawiono w odrębnym raporcie, pn.: „Diagnoza społeczno-gospodarcza Gminy Osielsko”.

Do wejścia w życie nowelizacji przepisów prawa dotyczących prowadzenia polityki rozwoju, diagnoza stanowiła zwykle integralną, obszerną część strategii i była elementem treści przyjmowanej uchwałą rady gminy. W wyniku noweli ustawy, rozdział diagnostyczny w dokumencie strategii, zastąpiono wnioskami, które z diagnozy sytuacji społecznej, gospodarczej i przestrzennej, wypływają. W związku z czym wskazane powyżej prace analityczne, o ile stanowiły odrębny element prac nad dokumentem strategicznym, o tyle w niniejszym dokumencie strategicznym zawarto jedynie wybrane wnioski z diagnozy. Wnioski przedstawiono w niniejszym rozdziale, dokonując ich podziału na 3 odrębne obszary strategiczne: społeczny, gospodarczy i przestrzenny.

Obszar społeczny

- Gmina Osielsko charakteryzuje się stałym i dynamicznym wzrostem liczby mieszkańców. W ciągu ostatnich 20 lat liczba mieszkańców Gminy Osielsko zwiększyła się ponad dwukrotnie;
- dynamika wzrostu liczby mieszkańców jest największa wśród okolicznych jednostek samorządu terytorialnego;
- struktura wieku mieszkańców gminy wskazuje na przewagę osób w wieku produkcyjnym;
- zapotrzebowanie na pomoc środowiskową w Gminie Osielsko jest relatywnie niższe niż w innych regionach, a badania społeczne potwierdzają, iż gmina w sposób wystarczający wypełnia zadania własne w tym zakresie;
- w gminie notowany jest bardzo korzystny wskaźnik obciążenia izb mieszkalnych ilością mieszkańców, co wskazuje na wysoki standard struktury mieszkaniowej i wysoki stopień zaspokojenia potrzeb mieszkaniowych;
- w zakresie ochrony zdrowia, badania wskazują na wysoką dostępności do świadczeń i procedur medycznych, a dotychczas prowadzone programy profilaktyczne i realizacja założonych celów przyniosły wymierne efekty;
- dostęp do edukacji na terenie Gminy Osielsko jest relatywnie dobry. Jest to zasługa nie tylko funkcjonujących na terenie gminy publicznych szkół i przedszkola, ale także rozbudowanej oferty oferowanej przez przedszkola niepubliczne;
- profil rozwojowy gminy, który oparty jest o dynamiczny wzrost liczby mieszkańców wymusza inwestowanie w ofertę edukacyjną, w związku z tym, iż w najbliższych latach będzie jedną z podstawowych potrzeb dynamicznie rozwijającej się społeczności;
- w Gminie Osielsko obserwuje się rosnącą ilość osób ćwiczących oraz zmianę ról osób zajmujących się instruktazem oraz oferujących usługi trenerskie;
- funkcjonujący w gminie, Gminny Ośrodek Kultury oraz Biblioteka Gminna notują rosnące zainteresowanie działalnością jednostek kultury, w ślad za tym rośnie ilość imprez w badanym okresie, w oparciu o posiadaną infrastrukturę;
- relatywnie mała ilość organizacji pozarządowych oraz niska frekwencja wyborcza, sugerują umiarkowaną, a nawet względnie niską aktywność lokalnej społeczności, niemniej jednak gmina udziela relatywnie dużego wsparcia samorządu dla organizacji pozarządowych, jak również stosuje zasadę konsultacji społecznych podejmowanych decyzji.

Obszar gospodarczy

- wskaźniki aktywności gospodarczej (przedsiębiorczości) wskazują na znacznie większą przedsiębiorczość mieszkańców Gminy Osielsko w stosunku do mieszkańców innych regionów, potwierdzając, iż obszar Gminy Osielsko spełnia rolę obszarów szczególnie predystynowanych do rozwoju przestrzeni inwestycyjnych o znaczeniu lokalnym;
- na terenie gminy obserwuje się stały i stabilny przyrost ilości przedsiębiorstw, szczególnie w branży pozostałej (handel i opieka zdrowotna). Wśród podmiotów przeważają podmioty „mikro”, tj. zatrudniające do 9 osób, o własności prywatnej;
- gmina notuje niższe i stale malejące wskaźniki bezrobocia w porównaniu do innych regionów;
- sytuacja finansowa gminy jest stabilna, dochody przypadające na 1 mieszkańca wskazują na wysoki potencjał finansowy gminy;
- oferta inwestycyjna gminy, która jest kierowana dla sektora gospodarczego wymaga sformalizowania i właściwej komunikacji, także ponadregionalnej;

Obszar przestrzenny

- gmina wykazuje duży stopień pokrycia obszaru gminy postanowieniami prawa lokalnego, w postaci Miejscowego Planu Zagospodarowania Przestrzennego. Stopień pokrycia obszaru gminy MPZP stale rośnie;
- stan i zasięg sieci dróg zlokalizowanych na terenie gminy jest dobry stan i obserwuje się coroczny ich przyrost. Drogi gminne (lokalne i zbiorcze) są sukcesywnie przebudowywane i modernizowane (w tym wyposażane w ciągi piesze i drogi rowerowe);
- w granicach administracyjnych gminy występuje bogata sieć dróg krajowych (droga ekspresowa), dróg wojewódzkich i powiatowych, zapewniających dobre skomunikowanie gminy z pozostałymi regionami. Siatka dróg gminnych koresponduje z siecią ponadgminną;
- mieszkańcy gminy wykazują wysoką aktywność inwestycyjną; na obszarze działania samorządu obserwuje się wysokie wskaźniki dynamiki rozwoju, w szczególności zabudowy mieszkaniowej;
- rosnąca baza mieszkaniowa podąża za wzrastającą liczebnością gminy; bardzo ważnym jest, iż dynamika wzrostu infrastruktury (sieci wodne, kanalizacyjne i gazowe) przewyższa dynamikę przyrostu ilości mieszkań;
- obserwowany jest stały wzrost długości sieci wodociągowej, kanalizacyjnej i gazowej na terenie gminy. Wskaźniki wskazują na bardzo wysoki stopień skanalizowania budynków oraz dużą dostępności do sieci gazowej;
- obszar gminy, a w szczególności tereny zurbanizowane, w nieistotnym stopniu zlokalizowane są w pobliżu terenów zagrożonych powodzią;
- gmina realizuje bardzo bogaty katalog programów związanych z ochroną środowiska, mający na celu realizację polityk zrównoważonego rozwoju;
- mieszkańcy gminy wysoko oceniają swoje bezpieczeństwo, aczkolwiek na obszarze gminy brak pełnej obsługi posterunku Policji;
- mieszkańcy gminy wykazują bardzo dużą świadomość ekologiczną, m.in. notowane są bardzo wysokie wskaźniki odzysku odpadów komunalnych i recyklingu;
- położenie Gminy Osielesko powoduje, iż jest ona objęta ochroną Krajowego Systemu Ratownictwa Gaśniczego, a ilość interwencji służb pożarniczych nie rośnie nadmiernie, zaś ilość interwencji związanych z pożarami zmalała;
- komunikacja miejska, obsługująca Gminę Osielesko, jest zintegrowana z komunikacją miejską miasta Bydgoszcz i jest obsługiwana przez Zarząd Dróg i Komunikacji Miejskiej w Bydgoszczy. Gmina uczestniczy w Planie Zrównoważonej Mobilności Miejskiej dla Bydgoskiego Obszaru Funkcjonalnego;
- Stacja kolejowa zlokalizowana w miejscowości Maksymilianowo, umożliwia dostęp do połączenia i komunikacji kolejowej.

Analiza SWOT

Analiza SWOT jest narzędziem analitycznym służącym do weryfikacji potencjału wewnętrznego organizacji oraz wpływu otoczenia dalszego i bliższego na analizowaną organizację. Celem analizy SWOT jest określenie aktualnej pozycji strategicznej organizacji i perspektyw jej rozwoju.

Elementami analizy są czynniki klasyfikujące:

S – Strengths – **silne strony organizacji** – czynniki wyróżniające organizację w otoczeniu, których wykorzystanie może sprzyjać jej rozwojowi;

W – Weaknesses – **słabe strony organizacji** – czynniki, których niewyeliminowanie, bądź brak ich kompensacji, będzie powodować negatywny wpływ, bądź zahamowanie rozwoju organizacji;

O – Opportunities – **szanse** – uwarunkowania zewnętrzne, których umiejętne wykorzystanie może pozytywnie wpłynąć na rozwój organizacji;

T – Threats – **zagrożenia** – czynniki, które w momencie analizy są neutralne dla organizacji, aczkolwiek w przyszłości mogą być zagrożeniem dla efektywności działania i rozwoju organizacji.

Tabela 1. Mocne strony Gminy Osielesko.

MOCNE STRONY	Wpływ na zdolności rozwojowe
Duży dostęp do obiektów handlowych i usługowych	Czynnik mający wpływ na łatwość zaspokajania potrzeb podstawowych, ma wysoki wpływ na wybory podejmowanie decyzji osadniczych.
Wysoki poziom przedsiębiorczości na terenie gminy	Mieszkańców Gminy Osielesko charakteryzuje duża aktywność przedsiębiorcza mieszkańców. Właściwe zachęcanie do rozwoju przedsiębiorczości, w tym powstawanie nowych miejsc pracy. Czynnikiem ma bezpośredni wpływ na zdolność do osiągania dochodów przez mieszkańców. Liczba zarejestrowanych w gminie przedsiębiorstw wpływa pozytywnie na potencjał rozwojowy gminy (zarówno w wymiarze społecznym, jak i finansowym).
Jakość oferty edukacyjnej na terenie gminy	Wysoki poziom oferty edukacyjnej przekłada się na decyzje osadnicze ludności.
Programy dofinansowania opieki przedszkolnej oraz opieki dla dzieci do lat 3	Czynnik ma znaczący wpływ na decyzję osadniczą i demograficzną szczególnie ludzi młodych, którzy dla realizowania planów zawodowych potrzebują zapewnienia opieki dla dzieci.
Gminna Przychodnia Osielesko	Dostęp do podmiotów medycznych (przychodnie i apteki) umożliwia łatwe zaspokajanie potrzeb podstawowych. Czynnikiem wpływa na zachętę do zamieszkania w gminie.
Dostęp do infrastruktury wodociągowo-kanalizacyjnej i gazowej	Duży stopień skanalizowania i przyłączy wodociągowych w mieście wpływa na możliwość rozwoju przestrzennego oraz wysoką ocenę stanu infrastruktury gminnej. Czynnikiem mający

	wpływ na łatwość zaspokajania potrzeb podstawowych, ma wysoki wpływ na wybory podejmowanie decyzji osadniczych.
Stan i dostęp do obiektów sportowych	Czynnik mający wpływ na poczucie komfortu i możliwość zaspokajania potrzeb wyższych przez mieszkańców, a także pośrednio na dobrostan zdrowotny.
Wysoki poziom recyklingu odpadów	Czynnik wskazujący na wysoką świadomość ekologiczną mieszkańców, wskazując na zdolność do realizowania obowiązków wynikających z zasad zrównoważonego rozwoju.
Realizacja programów prozdrowotnych	Czynnik mający wpływ na poczucie komfortu i możliwość zaspokajania podstawowych potrzeb przez mieszkańców, a także pośrednio na dobrostan zdrowotny.
Stabilna sytuacja finansowa gminy	Zrównoważony budżet, w szczególności niski wskaźnik zadłużenia wskazuje na zdolność do finansowania zamierzeń inwestycyjnych. Wysoki potencjał finansowy gminy jest jednym z najważniejszych czynników rozwojowych.
Relatywnie duże przywiązanie mieszkańców do miejsca i mała mobilność migracyjna	Czynnik mający wpływ na strukturę osadniczą i dodatnie przyrosty demograficzne, zapewniając gminie możliwość rozwoju i niezagrażonego funkcjonowania.
Rozwijająca się sieć ścieżek rowerowych	Zasoby rekreacyjne umożliwiają oferowania atrakcyjnych form spędzania czasu wolnego zwiększają atrakcyjność gminy – zarówno dla mieszkańców, ale także dla korzystających z atrakcji, gości. Czynnik mający wpływ na poczucie komfortu i możliwość zaspokajania potrzeb wyższych przez mieszkańców, a także pośrednio na dobrostan zdrowotny. Wpływ na decyzję osadniczą ludności.
Niskie zapotrzebowanie mieszkańców na pomoc społeczną	Malejąca liczba osób korzystających z opieki społecznej wskazuje na coraz mniejszy wachlarz zagrożeń o charakterze socjalnym. Miasto może zintensyfikować swoje działania w innych sferach rozwojowych.
Wysoki stopień zurbanizowania gminy	Czynnik mający wpływ na ocenę zdolności do zaspokajania potrzeb mieszkańców. Stopień zurbanizowania określa dostępności do korzyści wynikających z dostępności infrastruktury.
Funkcjonowanie komunikacji publicznej	Łatwość dostępności komunikacyjnej wewnątrz gminy i w obrębie metropolii bydgoskiej wpływa na podejmowane przez ludność decyzje osadnicze.
Własny system zaopatrywania w wodę	Czynnik wpływający na wysoką ocenę atrakcyjności wynikającej z zamieszkania w gminie.
Dynamiczny rozwój zabudowy jednorodzinnej	Dostęp do zabudowy mieszkaniowej (do zasobów mieszkaniowych) jest główną przyczyną podejmowania decyzji o zamieszkanu na danym terenie. Atrakcyjne położenie oraz możliwość realizacji planów osadniczych wpływają na bilans demograficzny gminy.
Niski poziom bezrobocia	Potencjał miasta jest bezpośrednio powiązany z potencjałem ekonomicznym mieszkańców. Osoby pozostające bez pracy

	dysponują ograniczonym budżetem, przez to mniejszymi możliwościami zaspokajania potrzeb. Zmniejszający się poziom bezrobocia sprawia, że miasto staje się bardziej atrakcyjne jako miejsce do zamieszkania.
Duża aktywność klubów sportowych	Czynnik oznaczający wysoki stopień zaspokajania potrzeb wyższych przez mieszkańców. Dostęp do infrastruktury rekreacyjnej i sportowej umożliwia realizowanie swoich zainteresowań, co wpływa na dobrostan zdrowotny.
Dobry stan techniczny placówek oświatowych	Dostęp do placówek oświatowych o wysokim stanie technicznym powoduje poczucie zabezpieczenia potrzeb dzieci, jednocześnie znacznie zwiększając ofertę osadniczą.
Duży dostęp do terenów leśnych oraz zielonych. Bliskie położenie Leśnego Parku Kultury i Wypoczynku w Myśliczynie	Zasoby przyrodnicze, które zapewniają bezpieczne i komfortowe egzystowanie w mieście mają wysoki wpływ na decyzje dotyczące zamieszkiwania w mieście. Czynniki takie jak czyste powietrze, dobrostan przyrodniczy, atrakcyjne miejsca rekreacyjne to czynniki, które coraz częściej odgrywają wiodącą rolę. Równocześnie atrakcyjność przyrodnicza zwiększa komfort mieszkania na terenie gminy.
Wysokie dochody w przeliczeniu na jednego mieszkańca	Czynnik mający pozytywny wpływ na potencjał rozwojowy gminy (zarówno w wymiarze społecznym, jak i finansowym).
Niski wskaźnik zadłużenia gminy	Zrównoważony budżet, w szczególności niski wskaźnik zadłużenia wskazuje na zdolność do finansowania zamierzeń inwestycyjnych. Wysoki potencjał finansowy gminy jest jednym z najważniejszych czynników rozwojowych.
Dostęp do linii i stacji kolejowej w Maksymilianowie.	Czynnik mający wpływ na podejmowanie decyzji o wyborze alternatywnego do transportu samochodowego, mniej emisyjnego środka komunikacji. Dostęp do szerokiego wachlarza komunikacji wpływa na atrakcyjność oferty osadniczej.
Dobre połączenia komunikacyjne Gminy Osielsko ze stolicą regionu oraz regionami ościennymi (sieć drogowa oraz komunikacja publiczna)	Łatwość dostępności komunikacyjnej z innymi regionami wpływa na podejmowane przez ludność decyzje osadnicze. Dobre skomunikowanie umożliwia korzystanie z ofert rynku pracy zarówno w gminie (mieszkańcy innych regionów), jak i w sąsiednich regionach (mieszkańcy gminy)
Niski udział terenów mających ograniczenia rozwojowe (tereny zalewowe, przyrodniczo chronione, obszary intensywnego oddziaływania)	Brak znaczących ograniczeń wynikających z istniejących obszarów przyrodniczo chronionych, przy jednoczesnej atrakcyjności tych obszarów ułatwia wykorzystanie tych atutów do systematycznego rozwoju infrastruktury i oferty rekreacyjnej.

Tabela 2. Słabe strony Gminy Osielesko.

SŁABE STRONY	Wpływ na zdolności rozwojowe
Brak wsparcia instytucjonalnego rozwoju przedsiębiorczości	Czynnik wpływa na ograniczenie potencjału przedsiębiorczości, szczególnie jednostek mikro i małych, nieposiadających doświadczenia w prowadzeniu i operowaniu biznesem.
Niewystarczający zakres opieki żłobkowej	Zgłaszane przez mieszkańców gminy zapotrzebowanie na dodatkową opiekę nad dziećmi do lat 3, może powodować przekierowanie zainteresowania mieszkańców na ofertę innych samorządów.
Brak możliwości wpływu na funkcjonowanie systemu odbioru ścieków – brak własnej oczyszczalni ścieków	Brak możliwości wpływu na decyzję i działanie przedsiębiorstwa realizującego odbiór ścieków komunalnych zwiększa ryzyko prowadzenia właściwej gospodarki ściekowej na terenie gminy, a także uniemożliwia właściwe planowanie rozwoju.
Niewystarczający dostęp do szerokopasmowego Internetu	Wzrost znaczenia zasad Gospodarki 4.0 (w tym wzrost znaczenia i ilości przesyłanych danych, zmiana trybu pracy na zdalny, itp.), wymaga dostępu do szybkiego i bezawaryjnego Internetu. Zaburzenie równowagi w dostępie do oczekiwanej prędkości przesyłu powoduje zmniejszenie atrakcyjności osadnictwa i prowadzenia działalności gospodarczej na terenie gminy.
Dostępność terenów inwestycyjnych	Czynnik wpływa na ograniczenie potencjału przedsiębiorczości, szczególnie dla jednostek spoza gminy, a zainteresowanych rozpoczęciem działalności na terenie Gminy Osielesko.
Zbyt wolny rozwój infrastruktury drogowej w odniesieniu do oczekiwań lokalnej społeczności	Rozwój zarówno oferty osadniczej oraz innej zabudowy wymaga zapewnienia właściwej komunikacji (mobilności) wewnętrznej, w oparciu o drogi w tym dojazdowe. Wskazane jest prowadzenie właściwej komunikacji o priorytetach rozwoju i realizowanych celach związanych z ładem przestrzennym, aby oczekiwania lokalnej społeczności były zbieżne z możliwościami i kierunkami rozwoju gminy.
Dostęp do większego katalogu świadczeń opieki zdrowotnej na terenie Gminy Osielesko	Poczucie dostępu do świadczeń z zakresu ochrony zdrowia, szczególnie w przypadku społeczeństwa o wysokim odsetku osób starszych, jest jedną z najważniejszych potrzeb podstawowych człowieka. Ograniczony katalog, w tym także ograniczona promocja prowadzonych programów profilaktycznych, może powodować poczucie braku pełnego dostępu do ochrony zdrowia.
Małe zaangażowanie mieszkańców i partycypacja	Czynnik małej partycypacji społecznej może powodować utratę właściwej komunikacji o działaniach i kierunkach rozwoju gminy. Brak poczucia przynależności i odpowiedzialności za lokalną społeczność powoduje niskie przywiązanie do miejsca.
Mała liczba aktywnych organizacji pozarządowych	Czynnik małej partycypacji społecznej może powodować utratę właściwej komunikacji o działaniach i kierunkach rozwoju gminy. Brak poczucia przynależności i odpowiedzialności za lokalną społeczność powoduje niskie przywiązanie do miejsca.
Ograniczona przepustowość drogowych połączeń komunikacyjnych z Bydgoszczą	Uciążliwość komunikacyjna, w tym ograniczona przepustowość, z jednej strony powoduje spadek poczucia komfortu lokalnej społeczności, z drugiej strony wymaga uruchamiania alternatywnych form komunikacji z Bydgoszczą.
Relatywnie słabo rozwinięta baza noclegowa na terenie gminy	Mała baza noclegowa, która uwarunkowana jest położeniem gminy w bezpośrednim sąsiedztwie Bydgoszczy, powoduje brak możliwości rozwoju turystyki w oparciu o bazę i infrastrukturę gminy.
Nierównomierne tempo rozwoju infrastruktury w różnych obszarach gminy	Czynnik wpływający na poczucie komfortu i dostępu do podobnego, do innych regionów gminy, dostępu do

	infrastruktury. Konieczne jest skorelowanie prowadzonej polityki kreowania ładu przestrzennego z intensywnością rozwoju regionów.
Brak posterunku policji na terenie Gminy Osielsko	Czynnik wpływający na poczucie bezpieczeństwa publicznego na terenie gminy. Duży wzrost liczby mieszkańców sugeruje zmianę formy organizacyjnej punktu przyjęć interesantów w posterunek policji, co spowoduje wzrost bezpieczeństwa na terenie gminy.
Mała dostępność miejsc w publicznych placówkach wychowania przedszkolnego	Zgłaszane przez mieszkańców gminy zapotrzebowanie na dodatkowe miejsca w przedszkolach, może powodować przekierowanie zainteresowania mieszkańców na ofertę innych samorządów.

Tabela 3. Szanse rozwojowe Gminy Osielsko.

SZANSE	Wpływ na zdolności rozwojowe
Duży potencjał rozwojowy sektora prywatnego	Czynnik umożliwiający wykorzystanie potencjału sektora prywatnego i jego wpływu na dochody bieżące.
Duża lesistość na terenie gminy	Czynnik umożliwiający promocję oferty osadniczej w okolicy ekologicznie przyjaznej.
Niski wskaźnik mieszkańców korzystających z pomocy społecznej	Czynnik wskazujący na niskie obciążenie wydatków bieżących – opieką społeczną. Możliwość wydatkowania dochodów bieżących na cele inne niż podstawowe zabezpieczenie socjalne ludności.
Bliskie położenie względem Bydgoszczy	Czynnik wskazujący na możliwość współpracy i korzystania z oferty, infrastruktury oraz rynków w stolicy regionu, a także możliwość kierowania oferty osadniczej na terenie gminy dla mieszkańców innych regionów (szczególnie tych którzy zainteresowani są mieszkaniem w pobliżu miasta, a nie w jego granicach).
Duży i zróżnicowany rynek pracy	Czynnik wskazujący na wysoki potencjał zarobkowania mieszkańców, mający pośrednie przełożenie na poziom dochodów gminy.
Budowa oczyszczalni ścieków lub uporządkowanie systemu gospodarki ściekami w oparciu o zewnętrzny odbiór	Czynnik wskazujący na zwiększenie możliwości kreowania właściwej i nie obciążonej ryzykiem gospodarczym polityki zagospodarowywania ścieków komunalnych.
Duży odsetek zamożnych mieszkańców	Czynnik wpływający na kierunki rozwoju i zadania wykonywane przez gminę, w szczególności dotyczące relacji potrzeb innych niż podstawowe.
Rozwój oferty wypoczynkowej (sportowej i rekreacyjnej)	Czynnik umożliwiający z jednej strony zwiększenie atrakcyjności oferty dla lokalnej społeczności, z drugiej zaś umożliwiający promocję ponadregionalną oferty i atrakcyjności gminy.
Położenie geograficzne	Czynnik wskazujący na możliwość współpracy i korzystania z oferty, infrastruktury oraz rynków stolicy regionu, przy jednoczesnym dostępie do terenów przyrodniczo i ekologicznie atrakcyjnych, z dostępem do dużej ilości połączeń komunikacyjnych.
Dodatni bilans migracyjny i systematyczny wzrost liczby mieszkańców. Systematycznie rosnąca liczba mieszkańców	Czynnik wpływający na możliwość dalszego rozwoju gminy, a także pośrednio na dochody własne gminy.
Zwiększająca się świadomość ekologiczna mieszkańców, a także rozwój odnawialnych źródeł energii	Czynnik wpływający na atrakcyjność oferty osadniczej gminy, w szczególności poprzez kreowanie i realizację programów ekologicznych i wpływających na zrównoważony rozwój.

Mniejsza konkurencyjność sąsiednich gmin (zwłaszcza w kontekście oferty osadniczej)	Czynnik wpływający na zwiększenie atrakcyjności oferty osadniczej, wpływając na bilans demograficzny. Wpływa na potencjał rozwoju gminy.
Rozwój publicznej opieki przedszkolnej i opiekuńczej dla dzieci do lat 3	Czynnik wpływający bezpośrednio na atrakcyjność mieszkania w gminie, dla osób w wieku produkcyjnym, które potrzebują właściwej oferty opieki dla swoich dzieci.
Poprawa połączeń komunikacyjnych z Bydgoszczą	Czynnik wskazujący na możliwość współpracy i korzystania z oferty, infrastruktury oraz rynków w stolicy regionu, a także możliwość kierowania oferty osadniczej na terenie gminy dla mieszkańców innych regionów (szczególnie tych którzy zainteresowani są mieszkaniem w pobliżu miasta, a nie w jego granicach).
Potencjalny wzrost wskaźnika pomocy publicznej (mapa pomocy regionalnej dla Województwa Kujawsko-pomorskiego)	Czynnik wskazujący na możliwość uzyskania wyższych poziomów dofinansowania ze środków budżetu Unii Europejskiej.

Tabela 4. Zagrożenia rozwojowe Gminy Osielesko.

ZAGROŻENIA	Wpływ na zdolności rozwojowe
Duży odsetek leśistości i ograniczone tereny rozwojowe	Czynnik ograniczający rozwój gminy na terenach leśnych. Warunkujący konieczność prowadzenia właściwej polityki przestrzennej na terenach innych.
Aktywność deweloperów w kontekście tworzenia niejednorodnej zabudowy	Czynnik wpływający na poczucie komfortu i poczucia bezpieczeństwa dotychczasowych mieszkańców. Warunkujący konieczność prowadzenia właściwej polityki przestrzennej, zgodnie z oczekiwaniem lokalnej społeczności.
Nieuregulowana i obciążona ryzykiem organizacyjnym gospodarka ściekowa. Uzależnienie od zewnętrznego odbiorcy ścieków	Czynnik zwiększający ryzyko niepewności i wysoko wpływający na plany rozwojowe gminy, w szczególności na ofertę osadniczą.
Brak możliwości szybkiego rozwoju infrastruktury komunikacyjnej	Czynnik ryzyka ograniczeń w rozwoju infrastruktury komunikacyjnej (w szczególności ograniczenia w rozwoju alternatywnych form transportu).
Niewystarczająca jakość dróg wojewódzkich i powiatowych i brak perspektywy szybkiej poprawy stanu tych dróg	Czynnik wpływający na atrakcyjność zamieszkania w gminie, poprzez brak wpływu na decyzji administratora dróg, ewentualnie konieczność partycypacji finansowej w obcą infrastrukturę.
Szybki rozwój budownictwa wielorodzinnego	Czynnik wpływający na poczucie komfortu i poczucia bezpieczeństwa dotychczasowych mieszkańców. Warunkujący konieczność prowadzenia właściwej polityki przestrzennej, zgodnie z oczekiwaniem lokalnej społeczności. Zagrożenie zaburzenia ładu przestrzennego i charakteru gminy.
Ograniczony wpływ samorządu na rodzaj powstającej zabudowy	Czynnik wpływający na pozbawienie samorządu zdolności do kreowania polityki przestrzennej - zagrożenie zaburzenia ładu przestrzennego i charakteru gminy.
Utrudniony dostęp do funduszy unijnych i zagrożenie brakiem zewnętrznych środków finansowych (UE)	Czynnik wskazujący na ryzyko finansowe i ograniczenia zakresu i możliwości realizacji planów rozwoju.
Rosnące wskaźniki inflacyjne i zagrożenie spiralą inflacyjną	Czynnik wskazujący na ryzyko finansowe i ograniczenia zakresu i możliwości realizacji planów rozwoju.
Wzrost kosztów ogrzewania (gaz ziemny, ekogorszek, pellet)	Czynnik wskazujący na ryzyko ubożenia społeczeństwa i zmiany oczekiwania zakresu oferty dotyczącej zaspokajania podstawowych potrzeb społeczności.

Zmiany klimatyczne i wynikające z nich zagrożenia	Czynnik wskazujący na potrzebę realizacji programów i zadań zabezpieczających społeczeństwo przed skutkami zmian klimatu (w szczególności w obiektach użyteczności publicznej).
Rosnące koszty pracy i obciążenia fiskalne	Czynnik wskazujący na ryzyko ubożenia społeczeństwa i zmiany oczekiwania zakresu oferty dotyczącej zaspokajania podstawowych potrzeb społeczności.
Konkurencja z miastem Bydgoszcz	Czynnik wskazujący na możliwość zmiany preferencji osadniczej ludności (w przypadku ograniczenia rynku pracy, usług społecznych, kulturalnych, itp.)
Wzrost wartości wskaźników obciążenia demograficznego	Czynnik wskazujący na zmianę struktury demograficznej i konieczność reagowania i dostosowywania oferty do wskazanych zmian.
Zmniejszające się wskaźniki aktywności społecznej	Czynnik wskazujący na zagrożenie utratą tożsamości lokalnej i wynikającym z tego brakiem współpracy pomiędzy ludnością.
Niestabilność przepisów prawa powszechnego	Czynnik ryzyka wpływający na prawidłowość formułowania planów i długookresowych programów.
Konkurencyjność oferty okolicznych samorządów	Czynnik wskazujący na możliwość zmiany preferencji osadniczej ludności
Spadająca liczba bezpośrednich kontaktów społecznych	Czynnik wskazujący na zagrożenie utratą tożsamości lokalnej i wynikającym z tego brakiem współpracy pomiędzy ludnością.

Wnioski z korelacji czynników potencjału wewnętrznego organizacji oraz wpływu otoczenia dalszego i bliższego na Gminę Osielsko były podstawą sformułowania wizji, misji oraz celów strategicznych, wraz z odpowiadającymi im kierunkami działania.

Wizja i misja rozwoju gminy

Wizja Gminy Osielsko

Wizja gminy, to projekcja oczekiwań wobec samorządu, które określone są w długiej perspektywie czasowej. Wizja wyznacza pożądany stan docelowy, w określonej perspektywie czasowej. Perspektywa ta mierzona jest w latach obowiązywania dokumentu strategicznego. W niniejszym przypadku jest to rok 2030.

Gmina Osielsko w roku 2030, to miejsce zapewniające dobre warunki do życia i rozwoju osobistego oraz atrakcyjna przestrzeń dla inwestorów i nowych mieszkańców.

Misja Gminy Osielsko

Misja jest syntetycznym opisem, który koncentruje się na podstawowych wartościach, przyświecających zarówno władzom lokalnym jak i mieszkańcom. Misja gminy jest ideą, która w sposób ogólny określa kierunek działań, które mają doprowadzić do osiągnięcia docelowego stanu, opisanego przez wizję rozwoju. Jest ona pewną koncepcją przyszłości gminy i zarazem uzasadnieniem przyjętych wartości i założeń.

Misją gminy Osielsko jest stworzenie idealnych warunków do zamieszkania poprzez zaspokajanie potrzeb mieszkańców oraz tworzenie dogodnych warunków do lokalnego budowania potencjału gospodarczego i społecznego.

Cel główny Strategii Rozwoju

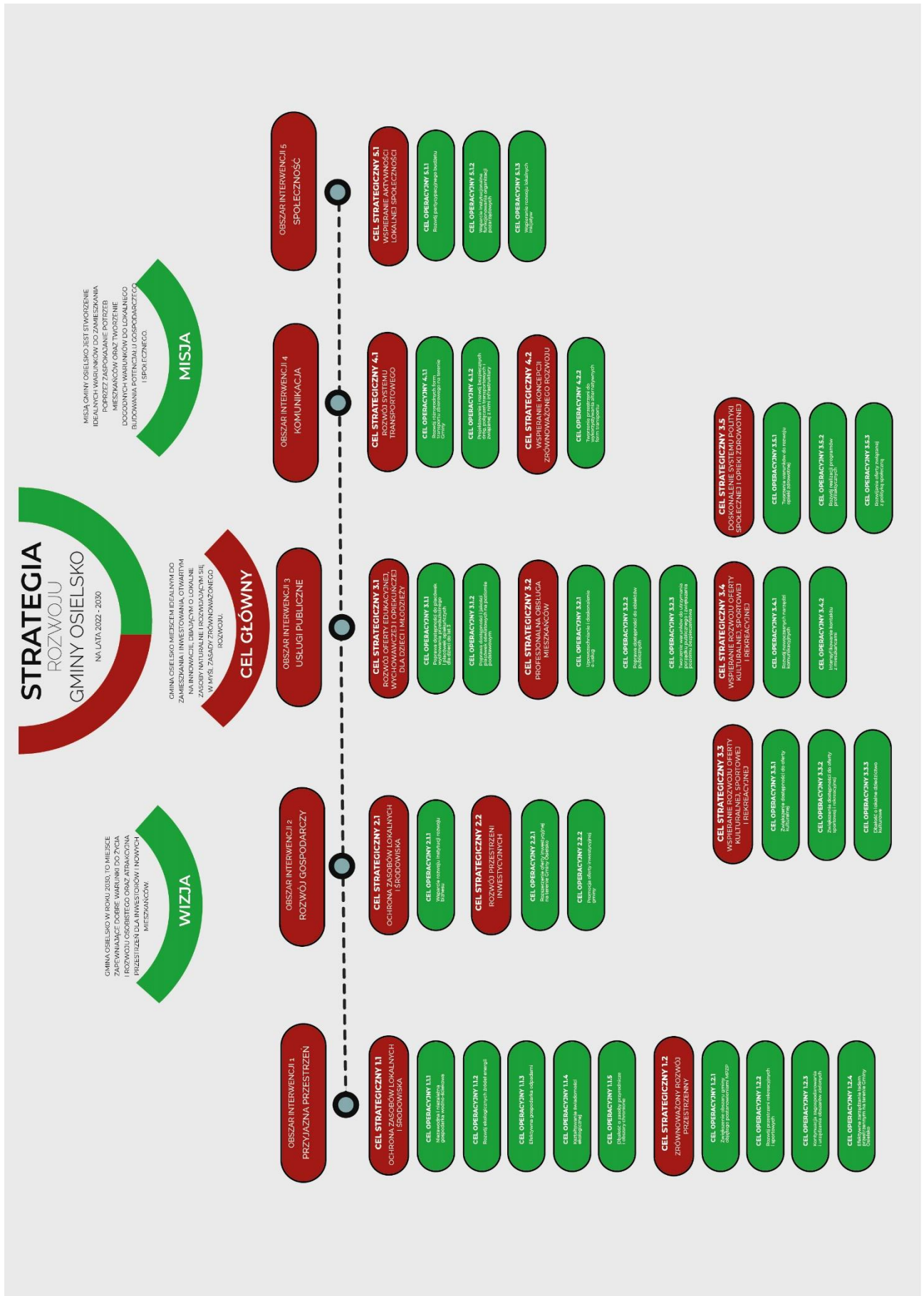
Określony w wizji miasta stan docelowy jak i deklaracja dotycząca misji stanowią podstawę do określenia celu głównego, kluczowych dla Gminy Osielsko obszarów interwencji, celów strategicznych oraz przypisanych im celów operacyjnych. Cel główny Strategii Rozwoju Gminy Osielsko został określony poniżej:

**Gmina Osielsko miejscem idealnym do zamieszkania i inwestowania,
otwartym na innowacje, dbającym o lokalne zasoby naturalne i rozwijającym
się w myśl zasady zrównoważonego rozwoju.**

Główne obszary interwencji oraz schemat graficzny strategii

Cel główny Strategii Rozwoju Gminy Osielsko wyznacza ogólny pożądaný obraz Gminy Osielsko. W trakcie prac nad niniejszym dokumentem zostały określone główne i kluczowe dla Gminy Osielsko obszary interwencji. Niniejszy dokument zawiera 5 obszarów interwencji: „Przyjazna przestrzeń”, „Rozwój gospodarczy”, „Usługi publiczne”, „Komunikacja” i „Społeczność”. Każdy z nich zawiera wyznaczone cele strategiczne oraz przypisane im cele operacyjne. Każdy z celów operacyjnych zwiera kierunki działań oraz oczekiwane rezultaty, które powinny zostać osiągnięte dzięki realizacji poszczególnych celów operacyjnych. Aby stan realizacji celów operacyjnych był mierzalny, do każdego z nich przypisano wybrane wskaźniki. Schemat graficzny zawierający obszary interwencji, cele strategiczne oraz cele operacyjne zamieszczono poniżej.

Rysunek 1. Model graficzny Strategii Rozwoju Gminy Osielesko.



Cele strategiczne i cele operacyjne

OBSZAR INTERWENCJI 1: PRZYJAZNA PRZESTRZEŃ

CEL STRATEGICZNY: 1.1 OCHRONA ZASOBÓW LOKALNYCH I ŚRODOWISKA

Kierunki rozwoju wynikają nie tylko z oczekiwań, ale także z lokalnych uwarunkowań. Ważnym aspektem rozwojowym jest ochrona lokalnych zasobów, które stanowią walor wspierający warunki rozwojowe. Ochrona tych zasobów powinna dotyczyć przede wszystkim ochrony środowiska naturalnego – zarówno przez efektywne zarządzanie gospodarką odpadami, dbałość o naturalne zasoby przyrodnicze, jak i rozwój ekologicznych źródeł energii.

Cel operacyjny 1.1.1 Niezawodna i niezależna gospodarka wodno-ściekowa			
Kierunki działań	Oczekiwane rezultaty	Wskaźniki	
Poprawa niezawodności systemu odprowadzania ścieków poprzez budowę niezależnej oczyszczalni ścieków i podnoszenie efektywności istniejących urządzeń kanalizacyjnych.	<ul style="list-style-type: none"> wzrost efektywności gospodarki wodno-ściekowej wzrost zasięgu usług świadczonych przez Gminę, wzrost przyłączy klienckich wod-kan stałe zwiększanie atrakcyjności oferty osadniczej i gospodarczej Gminy 	Opracowanie dokumentacji gminnej oczyszczalni ścieków i jej budowa, zmiana warunków dotychczasowej umowy na odbiór ścieków.	wzrost
Rozbudowa sieci wod-kan. i infrastruktury technicznej w celu uzbrojenia terenów pod budownictwo, w tym budowa stacji wodociągowej .		Liczba przyłączy wodociągowych w gminnej sieci wodociągowej.	wzrost
Realizacja rozwoju i modernizacji urządzeń wodno-kanalizacyjnych.		Liczba przyłączy kanalizacyjnych w gminnej sieci kanalizacyjnej.	wzrost

Tabela 5. Cel operacyjny 1.1.1 Niezawodna i niezależna gospodarka wodno-ściekowa.

Cel operacyjny 1.1.2. Rozwój ekologicznych źródeł energii			
Kierunki działań	Oczekiwane rezultaty	Wskaźniki	
Wspieranie rozwiązań zwiększających wykorzystanie Odnawialnych Źródeł Energii.	<ul style="list-style-type: none"> ograniczenie oddziaływania człowieka na degradację środowiska i zmiany klimatyczne ograniczenie zużycia konwencjonalnych źródeł energii 	Liczba przedsięwzięć zwiększających wykorzystanie OZE.	wzrost
Ograniczenie niskiej emisji na terenie Gminy Osielesko (poprawa jakości powietrza).		Ilość wniosków na dofinansowanie wymiany pieców konwencjonalnych na ekologiczne.	wzrost

Podnoszenie efektywności energetycznej budynków użyteczności publicznej.	<ul style="list-style-type: none"> poprawa jakości środowiska naturalnego, w szczególności jakości powietrza 	Ilość przedsięwzięć związanych z podnoszeniem efektywności energetycznej w budynkach gminnych.	wzrost
Realizacja projektów ponadgminnych programów partnerskich związanych z wymianą pieców oraz instalacjami OZE.			

Tabela 6. Cel operacyjny 1.1.2. Rozwój ekologicznych źródeł energii.

Cel operacyjny 1.1.3. Efektywna gospodarka odpadami			
Kierunki działań	Oczekiwane rezultaty	Wskaźniki	
Kontynuacja programów usuwania azbestu i wyrobów zawierających azbest.	<ul style="list-style-type: none"> zapewnienie sprawnej i neutralnej środowiskowo gospodarki odpadami komunalnymi 	Budowa Punktu Selektywnego Zbierania Odpadów Komunalnych.	wzrost
Realizacja działań zmierzających do systematycznego usprawniania gospodarki odpadami.	<ul style="list-style-type: none"> wzrost świadomości społeczeństwa w kwestii gospodarki odpadami 	Wskaźniki osiągniętych poziomów recyklingu.	wzrost
Kontynuacja działań mających na celu utrzymanie wysokich wskaźników odzysku odpadów komunalnych i recyklingu.	<ul style="list-style-type: none"> zmniejszenie negatywnego oddziaływania człowieka na środowisko naturalne wzrost aktywności właścicieli nieruchomości w zakresie działań zmierzających do usuwania azbestu i wyrobów zawierających azbest. 	Wskaźniki selektywnej zbiórki odpadów.	wzrost
Budowa nowego punktu selektywnego zbierania odpadów komunalnych.		Zmniejszenie ilości azbestu i wyrobów zawierających azbest w Gminie Osielesko	spadek

Tabela 7. Cel operacyjny 1.1.3. Efektywna gospodarka odpadami.

Cel operacyjny 1.1.4. Kształtowanie świadomości ekologicznej			
Kierunki działań	Oczekiwane rezultaty	Wskaźniki	
Aktualizacja gminnych programów kształtujących programy proekologiczne.	<ul style="list-style-type: none"> zwiększenie ilości kompostowanych odpadów biodegradowalnych u źródła zwiększenie ilości drzew sadzonych na terenach 	Ilość zbieranych odpadów organicznych.	spadek
Analiza problemu ubóstwa energetycznego na terenie Gminy Osielesko.			

Wspieranie inicjatyw mających na celu przeciwdziałanie zanieczyszczeniu powietrza (nasadzenia na terenie Gminy Osielsko).	prywatnych (zielone kurtyny antysmogowe) <ul style="list-style-type: none"> wzrost świadomości ekologicznej obejmujących kluczowe tematy związane z ochroną środowiska wśród dzieci i młodzieży 	Ilość podejmowanych inicjatyw edukacyjnych prowadzonych dla mieszkańców Gminy Osielsko.	wzrost
Podejmowanie działań informacyjnych i edukacyjnych zwiększających wiedzę na temat segregacji odpadów.		Opracowanie i aktualizacja programu wsparcia dla osób objętych ubóstwem energetycznym (ilość działań).	wzrost
Organizacja imprez ekologicznych: pikników, kiermaszy i warsztatów.			

Tabela 8. Cel operacyjny 1.1.4. Kształtowanie świadomości ekologicznej.

Cel operacyjny 1.1.5. Dbłość o zasoby przyrodnicze i obszary chronione			
Kierunki działań	Oczekiwane rezultaty	Wskaźniki	
Wspieranie retencjonowania wód opadowych na terenie Gminy Osielsko.	<ul style="list-style-type: none"> zwiększenie ilości retencjonowanej wody u źródła zwiększenie świadomości środowiskowej mieszkańców 	Ilość inicjatyw wspierających działania w zakresie retencji wód opadowych na terenie Gminy Osielsko.	wzrost
Tworzenie terenów rekreacyjnych do spędzania czasu wolnego (tereny zielone, skwery, zadrzewienia, zieleńce, ścieżki zdrowia).		Ilość zielonych terenów rekreacyjnych.	wzrost

Tabela 9. Cel operacyjny 1.1.5. Dbłość o zasoby przyrodnicze i obszary chronione.

CEL STRATEGICZNY 1.2: ZRÓWNOWAŻONY ROZWÓJ PRZESTRZENNY

Kształtowanie przestrzeni ma silny związek z rozwojem lokalnym. Jej charakter jest silnie uzależniony od lokalnego potencjału i zapotrzebowania. W trakcie konsultacji społecznych oraz prac diagnostycznych zauważono narastające problemy związane z dużą aktywnością deweloperów i rozwojem zabudowy wielorodzinnej. Sugeruje to skupienie się na odpowiednim tworzeniu MPZP i „zabezpieczeniu” ładu przestrzennego. Równoczesny wzrost liczby mieszkańców i intensyfikacja zabudowy wymuszają działania mające na celu tworzenie terenów rekreacyjnych i rozwój obszarów zielonych, które będą stanowiły naturalne enklawy i bufor na terenach silnie zurbanizowanych.

Cel operacyjny 1.2.1. Zwiększenie obszaru gminy objętego postanowieniami MPZP			
Kierunki działań	Oczekiwane rezultaty	Wskaźniki	
Kontynuacja zwiększania obszaru gminy objętego postanowieniami	<ul style="list-style-type: none"> zwiększenie obszaru objętego miejscowymi 	Obszar gminy objęty MPZP.	wzrost

Miejscowych Planów Zagospodarowania Przestrzennego.	<p>planami zagospodarowania przestrzennego</p> <ul style="list-style-type: none"> • zwiększenie spójności przestrzennej zabudowy mieszkaniowej na terenie gminy • zapewnienie zrównoważonego rozwoju przestrzennego Gminy Osielsko 	<p>Ilość zgłoszonych protestów/skarg/petycji mieszkańców na zaburzenia ładu przestrzennego.</p>	<p>spadek</p>
Uwzględnienie w działalności planistycznych możliwości lokalizacji różnorodnych form OZE.			
Uwzględnienie w działaniach planistycznych tworzenia przestrzeni przeznaczonych pod przedsięwzięcia inwestycyjne.			
Uwzględnienie w działaniach planistycznych zachowania zasady spójności przestrzennej zabudowy mieszkaniowej.			

Tabela 10. Cel operacyjny 1.2.1. Zwiększenie obszaru gminy objętego postanowieniami MPZP.

Cel operacyjny 1.2.2. Rozwój przestrzeni rekreacyjnych i sportowych			
Kierunki działań	Oczekiwane rezultaty	Wskaźniki	
Wzmacnianie roli centrów miejscowości poprzez urządzenie przestrzeni publicznych (zieleńce, skwery, place centralne).	<ul style="list-style-type: none"> • Zwiększenie liczby miejsc przeznaczonych pod rekreację. • Rewitalizacja przestrzeni zdegradowanych • Tworzenie miejsc spotkań dla mieszkańców. 	<p>Powierzchnia dostępnych obiektów.</p>	<p>wzrost</p>
Rewitalizacja przestrzeni publicznej oraz terenów wiejskich.			
Wspieranie rozwoju infrastruktury rekreacyjnej (place zabaw, siłownie plenerowe, skateparki)		<p>Długość dostępnych ścieżek rowerowych.</p>	<p>wzrost</p>
Tworzenie ścieżek pieszych oraz ścieżek rowerowych.			

Tabela 11. Cel operacyjny 1.2.2. Rozwój przestrzeni rekreacyjnych i sportowych.

Cel operacyjny 1.2.3. Kontynuacja zagospodarowania i urządzania obszarów zielonych			
Kierunki działań	Oczekiwane rezultaty	Wskaźniki	
Tworzenie warunków do zachowania jak największego udziału zieleni w przestrzeni zurbanizowanej.		<p>Liczba nowych nasadzeń.</p>	<p>wzrost</p>

Uwzględnianie terenów zielonych w przestrzeniach przeznaczonych pod zabudowę mieszkaniową.	<ul style="list-style-type: none"> Zwiększenie powierzchni terenów zielonych na terenie gminy. Zwiększenie ilości nowych nasadzeń na terenie gminy 	Powierzchnia terenów zielonych.	wzrost
Zwiększenie ilości nasadzeń drzew i krzewów; zachowanie i zwiększenie bioróżnorodności na terenie gminy			

Tabela 12. Cel operacyjny 1.2.3. Kontynuacja zagospodarowania i urządzania obszarów zielonych.

Cel operacyjny 1.2.4. Efektywne zarządzanie ładem przestrzennym na terenie Gminy Osielesko			
Kierunki działań	Oczekiwane rezultaty	Wskaźniki	
Dostosowanie przepisów prawa miejscowego związanego z zagospodarowaniem przestrzennym do wymogów prawa powszechnego.	<ul style="list-style-type: none"> prowadzenie właściwej polityki przestrzennej zwiększenie komfortu i akceptacji mieszkańców 	Ilość działań podejmowanych w celu zmian prawa miejscowego związanych z dostosowaniem postanowień do prawa powszechnego.	spadek
Dostosowanie rozwoju systemu transportowego do rozwoju przestrzennego			

Tabela 13. Cel operacyjny 1.2.4. Efektywne zarządzanie ładem przestrzennym na terenie Gminy Osielesko.

OBSZAR INTERWENCJI 2. ROZWÓJ GOSPODARCZY

CEL STRATEGICZNY 2.1. WSPARCIE ROZWOJU PRZEDSIĘBIORCZOŚCI

Duży przyrost liczby mieszkańców jest wynikiem dogodnego położenia i skomunikowania terenu Gminy Osielsko zwłaszcza z Bydgoszczą. Miasto to stanowi także naturalne zaplecze ekonomiczne gminy. Duży rynek pracy nie może jednak oznaczać wstrzymania działań mających na celu wspieranie rozwoju małych i średnich firm działających na terenie gminy. Duża liczba przedstawicieli wolnych zawodów oraz zwiększające się potrzeby lokalnej społeczności (zwłaszcza na usługi) wymuszają pośrednio konieczność wspierania podmiotów gospodarczych.

Cel operacyjny 2.1.1. Wsparcie rozwoju instytucji rozwoju biznesu			
Kierunki działań	Oczekiwane rezultaty	Wskaźniki	
Wspieranie i promowanie zasady społecznej odpowiedzialności biznesu.	<ul style="list-style-type: none"> wsparcie rozwoju form przedsiębiorczości zgodnych z zasadami zrównoważonego rozwoju zwiększenie ilości miejsc pracy 	Ilość podmiotów gospodarczych zarejestrowanych na terenie gminy.	wzrost
Promowanie aktywności inwestycyjnej tworzącej nowe miejsca pracy.		Wskaźnik bezrobocia.	spadek

Tabela 14. Cel operacyjny 2.1.1. Wsparcie rozwoju instytucji rozwoju biznesu.

CEL STRATEGICZNY 2.2. ROZWÓJ PRZESTRZENI INWESTYCYJNYCH

Kierunek rozwoju Gminy Osielsko jest silnie związany ze zjawiskiem suburbanizacji oraz ruchami migracyjnymi. Teren gminy jest zasilany zwłaszcza przez mieszkańców Bydgoszczy, którzy w dużej części nadal pracują na terenie miasta. Zrównoważony rozwój powinien zakładać inwestowanie w różnorodne sfery funkcjonowania samorządu. Jednym z nich jest tworzenie oferty inwestycyjnej i „przyciąganie” na teren Gminy Osielsko zewnętrznych podmiotów gospodarczych. Położenie Osielska, dobre połączenia komunikacyjne, dostęp do zasobów ludzkich (również wykwalifikowanych pracowników), powodują że gmina jest miejscem atrakcyjnym dla inwestorów. Tworzenie i promocja przestrzeni inwestycyjnych może wpłynąć pozytywnie na wizerunek gminy, ale także na wpływy podatkowe i dywersyfikację dochodów. Miejsca pracy położone na terenie gminy mogą być też alternatywą dla jej mieszkańców i kolejną zachętą dla osób chcących osiedlić się na jej terenie.

Cel operacyjny 2.2.1. Rozszerzenie oferty inwestycyjnej na terenie Gminy Osielsko			
Kierunki działań	Oczekiwane rezultaty	Wskaźniki	
Uwzględnienie w planach miejscowych terenów pod działalność usługową i produkcyjną.	<ul style="list-style-type: none"> wzrost ilości miejsc pracy na terenie Gminy Osielsko 	Powierzchnia terenów w dokumentach związanych z zagospodarowaniem przestrzennym, przeznaczonych na realizację zamierzeń inwestycyjnych.	wzrost

Pozyskanie nowych terenów przeznaczonych pod inwestycje drogowe, rozwój infrastruktury technicznej.	<ul style="list-style-type: none"> zapewnienie możliwości rozwoju przedsiębiorczości na terenie Gminy Osielsko zwiększenie aktywności zewnętrznych inwestorów na terenie Gminy Osielsko 	Liczba nowych podmiotów gospodarczych realizujących inwestycje na terenie Gminy Osielsko.	wzrost
Wykorzystanie potencjału drogi szybkiego ruchu oraz dobrych połączeń komunikacyjnych w celu tworzenia przestrzeni inwestycyjnych przeznaczonych pod usługi magazynowe i spedycyjne.		Długości wykonanych sieci uzbrojenia i dróg na terenach przeznaczonych pod działalność gospodarczą.	wzrost

Tabela 15. Cel operacyjny 2.2.1. Rozszerzenie oferty inwestycyjnej na terenie Gminy Osielsko.

Cel operacyjny 2.2.2. Promocja oferty inwestycyjnej gminy			
Kierunki działań	Oczekiwane rezultaty	Wskaźniki	
Stworzenie spójnej oferty inwestycyjnej na terenie Gminy Osielsko	<ul style="list-style-type: none"> Utworzenie informatora inwestycyjnego w formie tradycyjnej oraz formie elektronicznej (strona www, aplikacja mobilna) Zwiększenie rozpoznawalności Gminy Osielsko jako miejsca atrakcyjnego dla inwestorów 	Liczba odsłon oferty inwestycyjnej (strona www)	wzrost
Stworzenie informatora przeznaczonego dla potencjalnych inwestorów		Liczba wyjazdów targowych i prezentacji oferty inwestycyjnej Gminy Osielsko	wzrost
Aktywne poszukiwanie inwestorów zewnętrznych			

Tabela 16. Cel operacyjny 2.2.2. Promocja oferty inwestycyjnej gminy.

OBSZAR INTERWENCJI 3. USŁUGI PUBLICZNE

CEL STRATEGICZNY 3.1. ROZWÓJ OFERTY EDUKACYJNEJ, WYCHOWAWCZEJ I OPIEKUŃCZEJ DLA DZIECI I MŁODZIEŻY

Dostęp do usług edukacyjnych jest jedną z najważniejszych potrzeb dynamicznie rozwijających się społeczności. Jest to też argument, który może wpływać na decyzje dotyczące osiedlania się na terenie Gminy Osielsko. Utrzymanie szybkiego tempa wzrostu liczby mieszkańców wymusza tworzenie nowych podmiotów oświatowych oraz rozwój już istniejących. Ważnym aspektem jest tu rozwój opieki przedszkolnej i żłobkowej.

Cel operacyjny 3.1.1. Poprawa dostępności do placówek wychowania przedszkolnego i placówek opiekuńczych dla dzieci do lat 3			
Kierunki działań	Oczekiwane rezultaty	Wskaźniki	
Rozbudowa infrastruktury publicznych placówek wychowania przedszkolnego.	<ul style="list-style-type: none"> Zwiększenie liczby dostępnych miejsc w przedszkolach niepublicznych oraz niepublicznych placówkach opiekuńczych dla dzieci do lat 3. 	Liczba dostępnych miejsc w publicznych placówkach wychowania przedszkolnego.	wzrost
Budowa publicznego żłobka na terenie Gminy Osielsko.		Liczba dostępnych miejsc w przedszkolach niepublicznych.	wzrost
Kontynuacja wsparcia prywatnych podmiotów tworzących niepubliczne placówki wychowania przedszkolnego i placówki opiekuńcze dla dzieci do lat 3.	<ul style="list-style-type: none"> Zwiększenie liczby miejsc w żłobkach i publicznych placówkach wychowania przedszkolnego. 	Liczba dostępnych miejsc w podmiotach niepublicznych w zakresie opieki nad dziećmi do lat 3	wzrost
Systematyczne zwiększanie liczby dostępnych miejsc w publicznych placówkach wychowania przedszkolnego i w żłobkach na terenie Gminy Osielsko.	<ul style="list-style-type: none"> Rozszerzenie oferty edukacyjnej publicznych placówek wychowania przedszkolnego. 	Liczba zajęć/programów/projektów.	wzrost
Poszerzenie i wzbogacenie treści programowych realizowanych przez publiczne placówki wychowania przedszkolnego (w tym zajęcia innowacyjne)			

Tabela 17. Cel operacyjny 3.1.1. Poprawa dostępności do placówek wychowania przedszkolnego i placówek opiekuńczych dla dzieci do lat 3.

Cel operacyjny 3.1.2. Poprawa dostępności i jakości placówek oświatowych na poziomie podstawowym			
Kierunki działań	Oczekiwane rezultaty	Wskaźniki	
Inwestowanie w infrastrukturę szkół publicznych i ich wyposażenie, w tym budowa szkoły podstawowej w Niemczu.	<ul style="list-style-type: none"> Zwiększenie liczby miejsc w szkołach publicznych 	Liczba dostępnych miejsc w szkołach.	wzrost

Wspieranie rozwoju kompetencji zawodowych nauczycieli.	<ul style="list-style-type: none"> • Zwiększenie liczby nauczycieli korzystających z różnorodnych form podnoszenia kwalifikacji zawodowych • Unowocześnienia procesu kształcenia poprzez wdrożenie innowacyjnych metod kształcenia wykorzystujących nowoczesne technologie • Zwiększenie udziału środków zewnętrznych w finansowaniu zadań edukacyjnych • Wysokiej jakości oferta edukacyjna umożliwiającą osiągnięcie wysokich wyników nauczania. 	Liczba nauczycieli korzystających z różnych form rozwoju zawodowego.	wzrost
Utrzymanie wysokich wyników nauczania oraz indywidualnych osiągnięć uczniów		Liczba laureatów konkursów i olimpiad przedmiotowych	wzrost
Zintensyfikowanie kształcenia z wykorzystaniem nowoczesnych technologii.		liczba uczniów otrzymujących stypendium za wyniki w nauce i osiągnięcia sportowe	wzrost
Zapewnienie jakości pracy szkół		Wyniki nauczania	utrzymanie

Tabela 18. Cel operacyjny 3.1.2. Poprawa dostępności i jakości placówek oświatowych na poziomie podstawowym.

CEL STRATEGICZNY 3.2. PROFESJONALNA OBSŁUGA MIESZKAŃCÓW

Duża liczba mieszkańców i rosnąca liczba spraw i interwencji wymusza usprawnianie systemu obsługi mieszkańców. Dotyczy to zarówno dostępności obiektów publicznych, jak i dostępności e-usług, rozładowywania kolejek obsługi interesantów oraz dbałości o utrzymywanie poziomu bezpieczeństwa i przeciwdziałanie negatywnym zjawiskom. Które mogą występować w dynamicznie rozwijających się społecznościach.

Cel operacyjny 3.2.1. Upowszechnianie i doskonalenie e-usług			
Kierunki działań	Oczekiwane rezultaty	Wskaźniki	
Zwiększenie ilości spraw realizowanych drogą elektroniczną.	<ul style="list-style-type: none"> • zwiększenie dostępności do usług cyfrowych • wykorzystanie możliwości zdalnych i hybrydowych modeli obsługi klienta i obiegu dokumentów • zmniejszenie wykorzystania konwencjonalnych zasobów materialnych 	ilość spraw świadczonych przez urząd z wykorzystaniem e-usług	wzrost
Podnoszenie kompetencji cyfrowej pracowników urzędu i jednostek organizacyjnych.		ilość korespondencji dostarczana z wykorzystaniem e-usług	wzrost
Informatyzacja świadczonych usług komunalnych.		ilość szkoleń z zakresu podnoszenia kompetencji cyfrowych, odbytych przez pracowników urzędu i jednostek organizacyjnych	wzrost
Upowszechnianie możliwości załatwiania spraw drogą elektroniczną.			

Tabela 19. Cel operacyjny 3.2.1. Upowszechnianie i doskonalenie e-usług.

Cel operacyjny 3.2.2. Poprawa dostępności do obiektów publicznych			
Kierunki działań	Oczekiwane rezultaty	Wskaźniki	
poprawa dostępności usług publicznych dla osób z niepełnosprawnościami w tym poprzez zwiększenie dostępności narzędzi informacyjnych	<ul style="list-style-type: none"> zwiększenie dostępności do usług i obiektów dla osób z niepełnosprawnościami 	ilość zadań związanych z poprawą dostępności do usług publicznych dla osób z niepełnosprawnościami	wzrost
modernizacja obiektów użyteczności publicznej wraz z poprawą ich dostępności	<ul style="list-style-type: none"> przystosowanie obiektów i infrastruktury dla osób wykluczonych 		

Tabela 20. Cel operacyjny 3.2.2. Poprawa dostępności do obiektów publicznych.

Cel operacyjny 3.2.3. Tworzenie warunków do utrzymania porządku publicznego i zwiększania poziomu bezpieczeństwa			
Kierunki działań	Oczekiwane rezultaty	Wskaźniki	
Wspieranie działań mających na celu utworzenie Posterunku Policji na terenie Gminy Osielesko	<ul style="list-style-type: none"> zwiększenie poczucia bezpieczeństwa publicznego zwiększenie atrakcyjności Gminy Osielesko, jako bezpiecznego miejsca do zamieszkania Zwiększenie powierzchni gminy objętej monitoringiem 	Powstanie Posterunku Policji na terenie Gminy osielesko	wzrost
Wspieranie działań Policji w zakresie zwiększenia bezpieczeństwa publicznego na terenie Gminy		Powstanie remizy dla OSP	wzrost
Kontynuacja Programu opieki nad zwierzętami bezdomnymi oraz zapobiegania bezdomności zwierząt		ilość punktów monitoringu wizyjnego na terenie gminy	wzrost
Wspieranie działania Ochotniczej Straży Pożarnej		ilość punktów automatycznego pomiaru prędkości aut na terenie gminy	wzrost
Realizacja zadań z zakresu prowadzenia monitoringu wizyjnego gminy oraz automatycznej kontroli prędkości aut			

Tabela 21. Cel operacyjny 3.2.3. Tworzenie warunków do utrzymania porządku publicznego i zwiększania poziomu bezpieczeństwa.

CEL STRATEGICZNY 3.3. WSPIERANIE ROZWOJU OFERTY KULTURALNEJ, SPORTOWEJ I REKREACYJNEJ

Rosnąca liczba mieszkańców powoduje wzrost zapotrzebowania na usługi rekreacyjne, kulturalne i sportowe. Tworzenie dobrych warunków do zamieszkania na terenie Gminy Osielesko jest związane także z systematycznym rozwojem usług tego typu. Zarówno przeprowadzone konsultacje społeczne, jak i analiza danych zastanych wskazują na rosnące potrzeby w tym zakresie.

Cel operacyjny 3.3.1. Zwiększenie dostępności do oferty kulturalnej			
Kierunki działań	Oczekiwane rezultaty	Wskaźniki	
Rozwój oferty kulturalnej w tym inwestycje w bazę.	<ul style="list-style-type: none"> Intensywne wykorzystanie oferty kulturalnej w procesie promocji gminy zwiększenie liczby wydarzeń artystycznych na terenie gminy rozwój zaplecza infrastrukturalnego i kadrowego instytucji kultury 	Liczba dzieci i młodzieży uczęszczającej na zajęcia artystyczne.	wzrost
Zwiększenie liczby wydarzeń plenerowych realizowanych na terenie Gminy Osielesko.		Ilość wydarzeń i imprez oferowanych przez instytucje kultury.	wzrost
Rozwój oferty kulturalnej świetlic wiejskich.		Liczba inwestycji związanych z bazą kulturalną.	wzrost
Utworzenie i realizacja wydarzenia posiadającego markę o zasięgu regionalnym			
Rozwój zajęć artystycznych i edukacyjnych, poza siedzibą GOK i świetlic.			
Wspieranie lokalnej aktywności artystycznej.			

Tabela 22. Cel operacyjny 3.3.1. Zwiększenie dostępności do oferty kulturalnej.

Cel operacyjny 3.3.2. Zwiększenie dostępności do oferty sportowej i rekreacyjnej			
Kierunki działań	Oczekiwane rezultaty	Wskaźniki	
Modernizacja i rozwój bazy sportowej i rekreacyjnej.	<ul style="list-style-type: none"> budowa nowych i poprawa stanu technicznego i atrakcyjności obiektów sportowych na terenie Gminy 	liczba dostępnych urządzeń plenerowych	wzrost
Rozwój ogólnodostępnych przestrzeni rekreacyjnych na terenie Gminy.	<ul style="list-style-type: none"> Zwiększenie atrakcyjności oferty spędzania wolnego czasu 	liczba publicznych i ogólnodostępnych wydarzeń sportowych	wzrost

	<ul style="list-style-type: none"> zmiana trybu życia mieszkańców na aktywny i wykorzystanie związanych z tym mechanizmów profilaktyki zdrowotnej 		
--	--	--	--

Tabela 23. Cel operacyjny 3.3.2. Zwiększenie dostępności do oferty sportowej i rekreacyjnej.

Cel operacyjny 3.3.3. Dbalność o lokalne dziedzictwo kulturowe			
Kierunki działań	Oczekiwane rezultaty	Wskaźniki	
Ochrona i renowacja obiektów zabytkowych znajdujących się na terenie Gminy Osielsko.	<ul style="list-style-type: none"> zachowanie obiektów lokalnego dziedzictwa kulturowego i obiektów historycznych na terenie Gminy Osielsko 	ilość przedsięwzięć związanych z obiektami dziedzictwa kulturowego i obiektów historycznych	wzrost
Wspieranie ochrony obiektów zabytkowych znajdujących się na terenie Gminy Osielsko.			

Tabela 24. Cel operacyjny 3.3.3. Dbalność o lokalne dziedzictwo kulturowe.

CEL STRATEGICZNY 3.4. NOWOCZESNA KOMUNIKACJA (ŚRODKI PRZEKAZU I PROMOCJA)

Rozwój nowych form przekazu oraz zmiany społeczne zachodzące w ostatnich latach wskazują na konieczność rozbudowy i udoskonalania wachlarza potencjalnych kanałów komunikacji pomiędzy samorządem i mieszkańcami. Duża dostępność do informacji i intensyfikacja wykorzystania różnorodnych form przekazu (wykorzystujących też nowe technologie) jest kluczowa dla tworzenia warunków do rozwoju nowoczesnych lokalnych społeczności.

Cel operacyjny 3.4.1. Rozwój nowoczesnych narzędzi komunikacyjnych			
Kierunki działań	Oczekiwane rezultaty	Wskaźniki	
Wspieranie innowacyjnych rozwiązań poprawiających komunikację mieszkańców z urzędem.	<ul style="list-style-type: none"> zwiększenie stopnia identyfikowalności Gminy Osielsko w regionie i ponadregionalnie zwiększenie dostępu do aktualnej informacji dla mieszkańców i odbiorców zewnętrznych 	ilość nowoczesnych oznaczeń lokalnych atrakcji turystycznych, przyrodniczych, kulturowych, historycznych i krajobrazowych.	wzrost
oznaczenie lokalnych atrakcji turystycznych, przyrodniczych, kulturowych, historycznych i krajobrazowych (zestaw tablic informacyjnych aplikacja internetowa oraz aplikacja mobilna).		ilość wydarzeń związanych z kontaktami zagranicznymi z regionami partnerskimi.	wzrost

Wzmacnianie i rozwój marki Gminy Osielsko.			
Kontynuacja i rozwój form współpracy zagranicznej.			

Tabela 25. Cel operacyjny 3.4.1. Rozwój nowoczesnych narzędzi komunikacyjnych.

Cel operacyjny 3.4.2. Intensyfikowanie kontaktu z mieszkańcami			
Kierunki działań	Oczekiwane rezultaty	Wskaźniki	
Wspieranie zasad partycypacji społecznej przy planowaniu przestrzennym.	<ul style="list-style-type: none"> • zwiększenie partycypacji społecznej mieszkańców gminy 	Ilość przeprowadzonych konsultacji planów zagospodarowania przestrzennego	wzrost
Wspieranie kampanii informacyjnych w zakresie dostępności do funduszy europejskich oraz innych zewnętrznych form dofinansowania.	<ul style="list-style-type: none"> • zwiększenie dochodów własnych gminy 	Stosunek ilości osób zameldowanych na terenie gminy do ilości osób wg. deklaracji "śmieciowych"	wzrost
Prowadzenie działań informacyjnych i promowanie zachęcających do płacenia podatków na terenie Gminy Osielsko.	<ul style="list-style-type: none"> • wzmocnienie i wykorzystanie partycypacji społecznej do budowania tożsamości lokalnej 		

Tabela 26. Cel operacyjny 3.4.2. Intensyfikowanie kontaktu z mieszkańcami.

CEL STRATEGICZNY 3.5. DOSKONALENIE SYSTEMU POLITYKI SPOŁECZNEJ I OPIEKI ZDROWOTNEJ

Cel operacyjny 3.5.1. Tworzenie warunków do rozwoju opieki zdrowotnej			
Kierunki działań	Oczekiwane rezultaty	Wskaźniki	
Rozszerzenie oferty z zakresu opieki zdrowotnej skierowanej do osób starszych.	<ul style="list-style-type: none"> • rozwój i zwiększanie zakresu usług medycznych świadczonych dla mieszkańców Gminy Osielsko 	Ilość usług medycznych świadczonych przez Gminną Przychodnię Osielsko.	wzrost
Aktywizacja i wsparcie osób z niepełnosprawnościami.	<ul style="list-style-type: none"> • zwiększenie dostępności do profesjonalnych usług medycznych 	Ilość nowo wprowadzonych procedur medycznych w Gminnej Przychodni Osielsko.	wzrost

Wspierania rozwoju wachlarza usług medycznych dostępnych na terenie Gminy Osielsko.	Stosunek ilość pacjentów deklarujących korzystanie z usług Gminnej Przychodni Osielsko do ilości osób zameldowanych na terenie Gminy Osielsko.	wzrost
---	--	--------

Tabela 27. Cel operacyjny 3.5.1. Tworzenie warunków do rozwoju opieki zdrowotnej.

Cel operacyjny 3.5.2. Rozwój realizacji programów profilaktycznych			
Kierunki działań	Oczekiwane rezultaty	Wskaźniki	
Realizacja programów profilaktycznych skierowanych do dzieci młodzieży (wsparcie psychologiczne i pedagogiczne).	<ul style="list-style-type: none"> zwiększenie jakości zdrowia mieszkańców Gminy Osielsko 	ilość programów profilaktycznych skierowanych do dzieci i młodzieży.	wzrost
Kontynuacja realizacji programów profilaktycznych skierowanych do osób dorosłych.	<ul style="list-style-type: none"> optymalizacja wykorzystania usług z zakresu ochrony zdrowia świadczonych dla mieszkańców Gminy Osielsko 	ilość programów profilaktycznych skierowanych dla osób dorosłych.	wzrost
Wsparcie profilaktyczne w zakresie przeciwdziałania uzależnieniom.			

Tabela 28. Cel operacyjny 3.5.2. Rozwój realizacji programów profilaktycznych.

Cel operacyjny 3.5.3. Rozwijanie oferty związanej z polityką społeczną			
Kierunki działań	Oczekiwane rezultaty	Wskaźniki	
Realizacja polityki senioralnej oraz rozwój infrastruktury dla osób starszych.	<ul style="list-style-type: none"> zwiększenie usług społecznych dla osób starszych 	ilość zadań z zakresu polityki senioralnej	wzrost
Utworzenie placówki wsparcia dziennego.	<ul style="list-style-type: none"> zwiększenie dostępności do infrastruktury dla osób starszych 	ilość infrastruktury przeznaczonej dla osób starszych	wzrost

Tabela 29. Cel operacyjny 3.5.3. Rozwijanie oferty związanej z polityką społeczną.

OBSZAR INTERWENCJI 4. KOMUNIKACJA

CEL STRATEGICZNY 4.1. ROZWÓJ SYSTEMU TRANSPORTOWEGO

Jednym z kluczowych zagadnień dla rozwoju Gminy Osielsko jest rozwój systemu transportowego, który będzie wzmacniał komunikację terenu gminy z ościennymi samorządami – a zwłaszcza z Bydgoszczą. Ten cel strategiczny wydaje się być jednym z najbardziej istotnych wyzwań dla samorządu. Proces suburbanizacji i przemieszczanie się na tereny gminy dużej liczby nowych mieszkańców sprawia, że musi zwiększać się wydolność systemu komunikującego teren Gminy Osielsko z Bydgoszczą i ościennymi gminami.

Cel operacyjny 4.1.1. Rozwój różnorodnych form transportu zbiorowego na terenie Gminy			
Kierunki działań	Oczekiwane rezultaty	Wskaźniki	
Promowanie i rozwijanie ekologicznego transportu mającego na celu ograniczanie emisji spalin.	<ul style="list-style-type: none"> zmniejszenie zanieczyszczenia powietrza przez spaliny 	Ilość połączeń komunikacji publicznej z Bydgoszczą.	wzrost
Wspieranie rozwoju komunikacji publicznej w ramach MOF.	<ul style="list-style-type: none"> zwiększenie dostępności komunikacyjnej do Bydgoszczy zmniejszenie ruchu samochodowego na terenie gminy 	Ilość taboru komunikacji publicznej.	wzrost

Tabela 30. Cel operacyjny 4.1.1. Rozwój różnorodnych form transportu zbiorowego na terenie Gminy.

Cel operacyjny 4.1.2. Projektowanie i rozwój bezpiecznych dróg, połączeń transportowych i związanej z nimi infrastruktury			
Kierunki działań	Oczekiwane rezultaty	Wskaźniki	
Kontynuacja budowy i modernizacji dróg gminnych.	<ul style="list-style-type: none"> zwiększenie mobilności i możliwości komunikacyjnej z Bydgoszczą 	Ilość połączeń komunikacyjnych z miastem Bydgoszcz.	wzrost
Utworzenie węzła przesiadkowego integrującego linie komunikacyjne łączące miasto Bydgoszcz z gminą Osielsko oraz sąsiednimi samorządami.			
Skrócenie czasu dojazdu mieszkańców Gminy Osielsko do Bydgoszczy.		Ilość węzłów przesiadkowych integrujących linie komunikacyjne z miastem Bydgoszcz.	wzrost
Rozbudowa systemu połączeń komunikacyjnych na terenie Gminy Osielsko	<ul style="list-style-type: none"> zwiększenie komfortu i bezpieczeństwa komunikacyjnego na terenie Gminy Osielsko 	Ilość rozwiązań mających wpływ na uspokojenie ruchu.	wzrost

Wprowadzenie rozwiązań służących poprawie bezpieczeństwa ruchu drogowego	<ul style="list-style-type: none"> poprawa połączeń pomiędzy miejscowościami na terenie Gminy 		
Poprawa bezpieczeństwa na drogach przez rozbudowę infrastruktury pieszej i drogowej (oświetlenia ulicznego przejść dla pieszych, ciągów pieszo-rowerowych).			

Tabela 31. Cel operacyjny 4.1.2. Projektowanie i rozwój bezpiecznych dróg, połączeń transportowych i związanej z nimi infrastruktury.

CEL STRATEGICZNY 4.2. WSPIERANIE KONCEPCJI ZRÓWNOWAŻONEGO ROZWOJU

Cel operacyjny 4.2.2. Tworzenie przestrzeni do wykorzystywania alternatywnych form transportu			
Kierunki działań	Oczekiwane rezultaty	Wskaźniki	
Wspieranie mobilnych alternatywnych form transportu (bezoobsługowe wypożyczalnie rowerów i hulajnog).	<ul style="list-style-type: none"> zwiększenie ilości punktów spoczynkowych (stojaki, samoobsługowe stacje napraw) zwiększenie długości ciągów pieszo-rowerowych zmniejszenie wpływu przemieszczania się mieszkańców na środowisko 	wzrost ilości urządzeń alternatywnych form transportu.	wzrost
Opracowanie planu rozwoju bezpiecznego ruchu rowerowego (rozbudowa infrastruktury rowerowej).			
Stworzenie infrastruktury stacjonarnego miasteczka ruchu drogowego.		ilość przedsięwzięć z zakresu budowy infrastruktury alternatywnych form transportu.	wzrost
Promowanie aktywności rowerowej wśród dzieci i młodzieży, budowa zadaszeń i miejsc rowerowych przy szkołach.			

Tabela 32. Cel operacyjny 4.2.2. Tworzenie przestrzeni do wykorzystywania alternatywnych form transportu.

OBSZAR INTERWENCJI 5. SPOŁECZNOŚĆ

CEL STRATEGICZNY 5.1. WSPIERANIE AKTYWNOŚCI LOKALNEJ SPOŁECZNOŚCI

Aktywna społeczność jest w stanie zaspokajać część swoich potrzeb. Jest tak zwłaszcza w kontekście funkcjonowania organizacji samorządowych, partycypacji mieszkańców w podejmowaniu decyzji i realizacji lokalnych, oddolnych inicjatyw. Wspieranie aktywności i rozwoju lokalnego ruchu obywatelskiego ma też wpływ na budowanie identyfikacji z miejscem i tworzenia zrębów lokalnej tożsamości. Jest to proces szczególnie ważny w kontekście rozwoju zróżnicowanych wewnętrznie społeczności, których charakter jest w dużej części nacechowany ruchami migracyjnymi i dynamicznym wzrostem napływowych mieszkańców.

Cel operacyjny 5.1.1. Rozwój partycypacyjnego budżetu			
Kierunki działań	Oczekiwane rezultaty	Wskaźniki	
Utrzymanie funduszu sołeckiego.	<ul style="list-style-type: none"> zwiększenie partycypacji społecznej i tożsamości lokalnej 	wydatki na inicjatywy obywatelskie	wzrost
Utworzenie budżetu obywatelskiego.	<ul style="list-style-type: none"> zwiększenie świadomości obywatelskiej mieszkańców Gminy Osielesko 	ilość inicjatyw wspieranych z wykorzystaniem funduszu partycypacyjnego	wzrost

Tabela 33. Cel operacyjny 5.1.1. Rozwój partycypacyjnego budżetu.

Cel operacyjny 5.1.2. Wsparcie instytucjonalne funkcjonowania organizacji pozarządowych			
Kierunki działań	Oczekiwane rezultaty	Wskaźniki	
Utworzenie przestrzeni do funkcjonowania organizacji społecznych (spotkania, przestrzeń biurowa).	<ul style="list-style-type: none"> wzrost intensywności współdziałania mieszkańców w oparciu o organizacje pozarządowe 	ilość organizacji pozarządowych na 1000 mieszkańców	wzrost
Stworzenie systemu konsultacyjnego gminnych programów współpracy z organizacjami pożytku publicznego.	<ul style="list-style-type: none"> wzrost świadomości i poziomu współdecydowania o inicjatywach lokalnych 	ilość zgłaszanych inicjatyw, konsultacji, uwag przez organizacje pozarządowe	wzrost

Tabela 34. Cel operacyjny 5.1.2. Wsparcie instytucjonalne funkcjonowania organizacji pozarządowych.

Cel operacyjny 5.1.3. Wspieranie rozwoju lokalnych inicjatyw			
Kierunki działań	Oczekiwane rezultaty	Wskaźniki	
Realizacja zadań w ramach inicjatywy lokalnej	<ul style="list-style-type: none"> wzrost świadomości obywatelskiej mieszkańców Gminy Osielesko przyspieszenie realizacji niektórych zadań Gminy 	Wydatki na inicjatywę lokalną, wartość realizowanych zadań	wzrost

<p>wykorzystanie potencjału mieszkańców w procesie opiniowania inicjatyw i rozwoju inicjatyw i planowanych przedsięwzięć</p>	<ul style="list-style-type: none"> • wzrost integracji mieszkańców gminy • wzmocnienie świadomości o możliwości decydowania i wpływu na kierunki działania gminy 	<p>ilość przeprowadzonych konsultacji społecznych (w różnych formach)</p>	<p>wzrost</p>
<p>identyfikowanie potrzeb mieszkańców przez realizowanie badań ankietowych, sąd internetowych</p>			

Tabela 35. Cel operacyjny 5.1.3. Wspieranie rozwoju lokalnych inicjatyw.

Model Struktury Funkcjonalno-przestrzennej

Zakres i zawartość modelu funkcjonalno-przestrzennego

Zadaniem przedstawionego w niniejszym rozdziale Modelu struktury funkcjonalno-przestrzennej jest zobrazowanie przyjętej wizji rozwoju, opartej na efektach realizacji celów rozwojowych strategii gminy. Praktyki planistyczne ugruntowały wykorzystanie w dokumentach struktury funkcjonalno-przestrzennej, co wyraża usystematyzowanie wpływu poszczególnych planowanych działań na strukturę przestrzenną gminy.

Budowa modelu struktury funkcjonalno-przestrzennej jest wynikiem uwzględnienia wielu elementów, wśród których znajdują się zarówno przyjęte zapisy Studium Uwarunkowań i Kierunków Zagospodarowania Przestrzennego Gminy Osielsko, Miejscowych Planów Zagospodarowania Przestrzennego, zaplanowanych kierunków interwencji zawartych w niniejszym dokumencie oraz naturalnych zasobów, wieloletnich procesów urbanistycznych oraz stanu struktury przestrzennej gminy, ale również, dla zapewnienia jednolitości i spójności zapisów strategii lokalnej ze strategiami i politykami nadrzędnymi, uwzględnienia w projekcie strategii rozwoju gminy najważniejszych ustaleń i rekomendacji w zakresie kształtowania i prowadzenia polityki przestrzennej w województwie, określonych w „Strategii Przyspieszenia 2030+”.

Niniejszy rozdział zawiera graficzno-opisowe przedstawienie planu przedsięwzięć, będących efektem zaplanowanych w niniejszej Strategii kierunków rozwoju i interwencji w poszczególnych obszarach funkcjonalnych. W Strategii Rozwoju Gminy Osielsko na lata 2022-2030 uwzględniono ustalenia „Strategii Przyspieszenia 2030+” – wywodzące się przede wszystkim z modelu struktury funkcjonalno-przestrzennej Województwa Kujawsko-Pomorskiego oraz tabeli projektów kluczowych, wyszczególnionych w Strategii Przyspieszenia +, które w sposób bezpośredni i pośredni dotyczą Gminy Osielsko.

Charakterystyka obszarów i kierunków interwencji

Zgodnie z założeniami metodologii opracowania modelu funkcjonalno-przestrzennego przedstawiono opis słowny strategicznych kierunków interwencji, a następnie przedstawiono model graficzny obszarów i kierunków interwencji.

- Gmina Osielsko jest gminą szybko rozwijającą się, którą charakteryzują się dodatnie wskaźniki przyrostów demograficznych. W głównych miejscowościach gminy, w części południowo-wschodniej, wschodniej oraz centralnej obszaru gminy, zaplanowano tereny zabudowy mieszkaniowej oraz mieszkaniowej z nieuciążliwą działalnością gospodarczą, jako elementy oferty osadniczej;
- W centralnej części gminy, w granicach miejscowości Osielsko, przy drodze wojewódzkiej o nr 239 zaplanowano obszary przeznaczone pod działalność usługową;
- Obszary przeznaczone pod zabudowę o funkcjach gospodarczych (przemysł i usługi), zaplanowano w sposób tworzący spójną ofertę inwestycyjną – uwzględniającą minimalizację zagrożenia uciążliwości dla położonych w okolicy obszarów mieszkalnych oraz ułatwienia komunikacyjne. Zlokalizowano je wzdłuż drogi wojewódzkiej 239 w niedalekiej odległości od zjazdu z drogi krajowej S5;
- Plany przestrzenne oraz kierunki interwencji przewidują ochronę ponadprzeciętnych walorów przyrodniczo-krajobrazowe, które głównie zlokalizowane są głównie na terenach leśnych oraz obszarach wyłączonych z zagospodarowania;

- Niska jakość gruntów rolniczych oraz względnie duża powierzchnia obszarów zagrożonych suszą powodują, iż na terenie gminy nie planuje się interwencji związanej z produkcją rolną;
- Ważnym elementem rozwoju obszaru gminnego jest tworzenie przyjaznych przestrzeni rekreacyjnych i umożliwiających spędzanie czasu wolnego, w tym terenów zielonych. Na obszarach o dużym zagęszczeniu zabudowy, w miejscowościach sołeckich, planuje się renowację i rozbudowę przestrzeni rekreacyjnych – place centralne;
- Rozbudowa zasobu komunalnego stanowi ważny element wzmacniający potencjał gminy jako miejsca przyjaznego do życia. Zapisy strategii i model funkcjonalno-przestrzenny zakładają kontynuację budowy, modernizację i rozbudowę gminnych dróg dojazdowych, lokalnych oraz zbiorczych. Planowana interwencja strategiczna każdorazowo uwzględnia połączenie z siecią dróg powiatowych, wojewódzkich i krajowych;
- W korespondencji ze strategią ponadregionalną oraz strategią metropolitalną na terenie gminy zaplanowano budowę infrastruktury związanej z rozwijaniem alternatywnych form komunikacji - transportu osobowego (komunikacji publicznej), w szczególności zaplanowano powstanie punktu przesiadkowego, w celu wzmocnienia siatki połączeń ze stolicą województwa;
- Plan strategicznych interwencji uwzględnia charakter Gminy Osielesko, jako jednej z szczególnie predystynowanych do rozwoju przestrzeni inwestycyjnych o znaczeniu lokalnym oraz znajdującej się na obszarze Bydgoskiego Obszaru Funkcjonalnego, jednocześnie przynależy do obszaru prowadzenia polityki terytorialnej (OPPT) Bydgoszczy, poprzez uwzględnienie w planach przygotowania oferty inwestycyjnej dla różnych form rozwijania przedsiębiorczości, w tym terenów inwestycyjnych;
- Charakter gminy, w szczególności trendy wzrostu liczebności mieszkańców oraz konieczność zmniejszenia ryzyka organizacyjno-gospodarczego były podstawą do zaplanowania budowy gminnej oczyszczalni ścieków;
- Kierunki interwencji strategicznej przewidują również powstanie nowych obiektów związanych z polityką społeczną, tj. żłobków, przedszkoli i szkół.

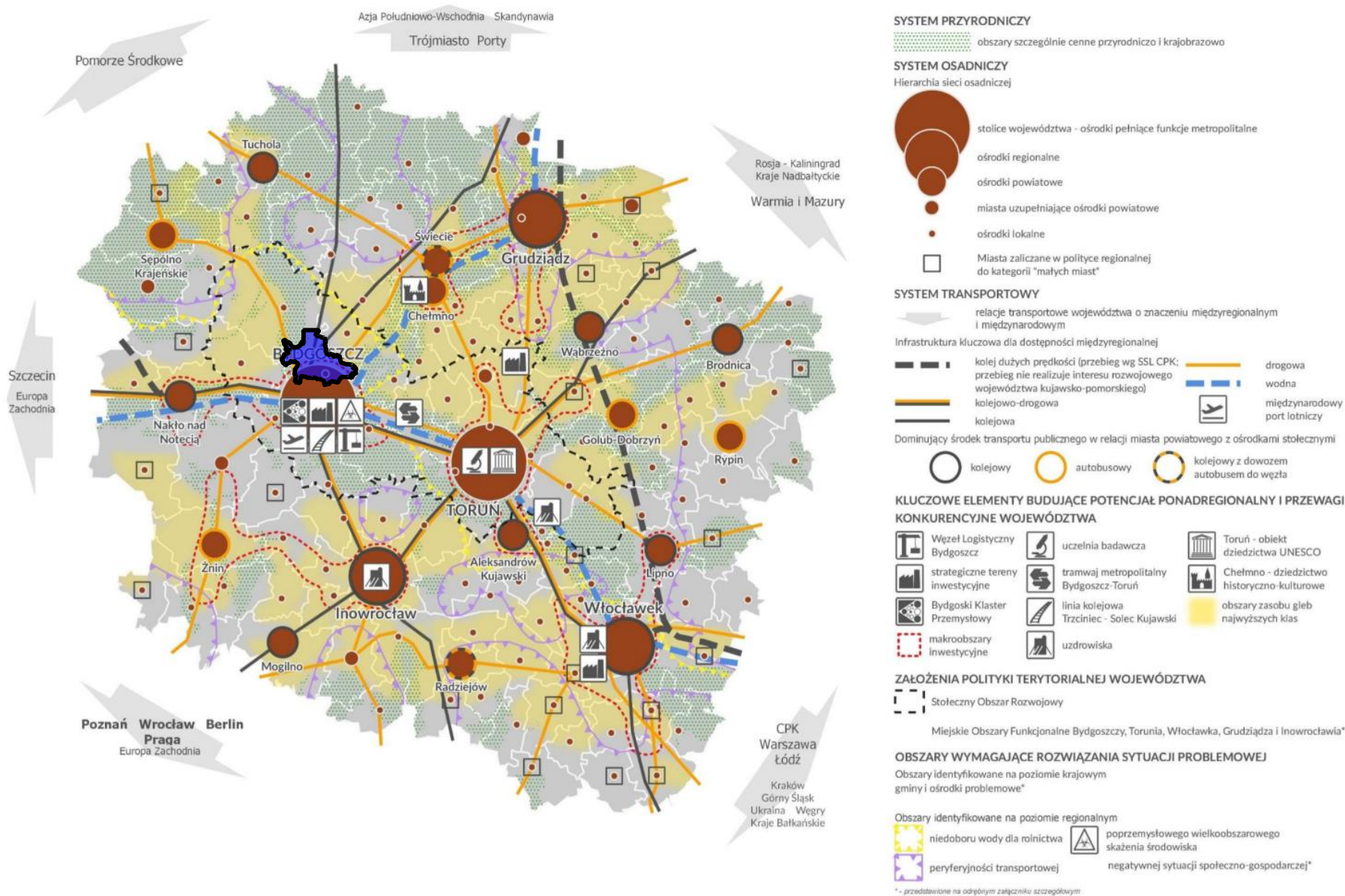
Zgodnie z zapisami Strategii rozwoju Województwa Kujawsko-Pomorskiego do 2030 roku – Strategia Przyspieszenia 2030+, „istotą funkcjonowania i rozwoju województwa Kujawsko-Pomorskiego są wszystkie działania podejmowane, prowadzone i wspierane przez Samorząd Województwa, mające na celu zapewnienie jak najwyższej możliwej jakości życia jego mieszkańców. Misją rozwoju województwa kujawsko-pomorskiego na lata 2021-2030, w największym stopniu oddaje hasło „Człowiek w centrum uwagi”. W kontekście działań na rzecz kształtowania jak najwyższej jakości życia, nadrzędną ideą strategii jest „przyspieszenie rozwoju”, czyli dążenie do niwelowania różnic w stanie rozwoju pomiędzy Województwem Kujawsko-Pomorskim, a regionami prezentującymi najwyższą jakość życia. Przyspieszenie w skali całego województwa oznacza więc rozwój szybszy, niż w innych regionach, w tych dziedzinach, które są uważane za decydujące dla jakości życia mieszkańców województwa i będzie realizowane poprzez koncentrację działań w polityce rozwoju województwa dla zapewnienia jak największej ich efektywności. Zakłada się, że finalnym efektem kształtowania jakości życia mieszkańców w wyniku realizacji zawartych w niniejszej strategii działań, będzie przede wszystkim wzrost zamożności społeczeństwa, ale także znacznie większa satysfakcja z możliwości realizacji aspiracji życiowych na terenie województwa oraz komfort zamieszkiwania w regionie o dobrym stanie środowiska i wysokiej jakości oferowanych usług. Wzrost zamożności i satysfakcji z możliwości realizacji aspiracji rozwojowych, zamierza się osiągnąć poprzez działania na rzecz zwiększenia zdolności mieszkańców regionu do funkcjonowania w warunkach nowoczesnej gospodarki, przy jednoczesnym rozwoju gospodarczym zakładającym zwiększanie ilości i jakości miejsc pracy, oferujących wysoki poziom wynagrodzeń oraz możliwość realizacji aspiracji zawodowych.

Idea przyspieszenia rozwoju będzie się opierać na czterech filarach, z których wywodzą się cele główne i cele operacyjne:

- rozwoju społecznym – którego celem będzie wyposażenie społeczeństwa w wiedzę, umiejętności oraz postawy sprzyjające długiemu życiu w zdrowiu i dobrej sytuacji materialnej, a jednocześnie stymulujące rozwój nowoczesnej, efektywnej gospodarki, opartej o silne więzi społeczne,
- zrównoważonym rozwoju gospodarczym – którego celem będzie zapewnienie podstaw wysokiej jakości życia, kształtowanej warunkami materialnymi i środowiskowymi, a jednocześnie lokować będzie region wśród twórców postępu, a nie tylko konsumentów jego efektów,
- kształtowaniu przestrzeni – którego celem będzie zapewnienie atrakcyjnych warunków dla życia i prowadzenia działalności gospodarczej w sposób zapewniający utrzymanie we właściwym stanie zasobów i walorów środowiska przyrodniczego regionu, w tym zachowanie funkcjonalnej ciągłości sieci korytarzy ekologicznych,
- sprawnym funkcjonowaniu systemów – którego celem będzie zapewnienie spójności, dostępności, bezpieczeństwa, czyli uwarunkowań kluczowych dla jakości życia, środowiska i rozwoju gospodarki.”

Model funkcjonalno-przestrzenny Strategii Województwa Kujawsko-Pomorskiego wraz z przedstawieniem jego oddziaływania na obszar Gminy Osielsko przedstawiono na poniższym rysunku.

Rysunek 4. Granice Gminy Osielesko na tle Modelu Funkcjonalno-Przestrzennego Strategii Przyspieszenia 2030+..



źródło: Strategia Przyspieszenia 2030+

Określone w niniejszej strategii kierunki rozwojowe, w tym wynikające z nich uwarunkowania funkcjonalno-przestrzenne powiązane z Wojewódzkim Modelem Funkcjonalno-Przestrzennym, wnioski przedstawiono poniżej.

Powiązania modelu Funkcjonalno-Przestrzennego w zakresie systemu przyrodniczego

W Diagnostyce Społeczno-Gospodarczej wykazano, iż teren gminy Osielsko znajduje się w części **Zespołu Parków Krajobrazowych nad Dolną Wisłą** utworzonych na podstawie Zarządzenia Wojewody Kujawsko - Pomorskiego obejmujące **środkowy fragment Doliny Dolnej Wisły**. Od południa gmina graniczy z otuliną **zieleni bydgoskiego Leśnego Parku Kultury i Wypoczynku**. Jest to strefa wypoczynku i rekreacji oraz część **Obszaru Chronionego Krajobrazu Północnego Pasa Rekreacyjnego Miasta Bydgoszczy**. Zachodnią część gminy obejmuje fragment **Obszaru Chronionego Krajobrazu Zalewu Koronowskiego** natomiast część południowo-wschodnią **Obszaru Chronionego Krajobrazu Północnego Pasa Rekreacyjnego miasta Bydgoszcz**. Obydwie formy zajmują znacznie większą powierzchnię, a ich części położone na terenie gminy są stosunkowo niewielkie. **Dolina Dolnej Wisły (kod obszaru PLB040003)** - obszar specjalnej ochrony ptaków Natura 2000 przebiega wzdłuż koryta Wisły. Obszar obejmuje ochroną odcinek doliny Wisły w jej dolnym biegu, która stanowi ostoję dla ptaków lęgowych oraz migrujących (w tym gatunków chronionych i zagrożonych wyginięciem).

Wskazany wyżej obszar powiązany jest ze specjalnym obszarem ochrony siedlisk – **Solecka Dolina Wisły oraz Dybowska Dolina Wisły, Solecka Dolina Wisły (kod obszaru PLH040003)** to obszar o powierzchni 7030,08 ha. Cały ten obszar stanowi terasę zalewową, której granicę częściowo wyznacza wał przeciwpowodziowy, a częściowo skarpa Doliny Wisły.

Z innych form ochrony przyrody, znajdujących się na terenie gminy, wyróżnić można **użytki ekologiczne**, tj. zasługujące na ochronę pozostałości ekosystemów, mające znaczenie dla zachowania unikatowych typów środowisk i ich zasobów genowych. Na terenie gminy występują użytki ekologiczne o łącznej powierzchni 42,03 ha.

Na terenie gminy występują **gleby niskiej jakości**, o czym świadczy struktura według klas bonitacyjnych – ponad połowa gruntów ornych należy do klas V, VI i VIz, a zaledwie niespełna 9% do klas najlepszych I – III, przy czym klasa I w ogóle nie występuje, a klasa II reprezentowana jest przez minimalny areał (9 ha). Łącznie klasy II – IIIA to tylko 1,8% ogółu. Wśród użytków zielonych ponad połowa należy do klas V, VI i VIz; spośród pozostałych przeważają użytki klasy IV (prawie 2/5 ogółu)

Z wyłączeniem terenów pokrywających się z terenami leśnymi oraz względnie małego obszaru zlokalizowanego w części południowo-wschodniej części gminy, tereny na których realizowana jest zwarta zabudowa silnie zagrożone są suszą.

Powiązania modelu Funkcjonalno-Przestrzennego w zakresie systemu osadniczego

Wynik analiz delimitacyjnych, opisanych w Strategii Przyspieszenia 2030+, określa Gminę Osielsko jako ośrodek lokalny. Na terenie gminy nie występują miejscowości o statusie miast.

Powiązania modelu Funkcjonalno-Przestrzennego w zakresie systemu transportowego

Przez teren gminy przebiega droga krajowa S5 (Grudziądz – Wrocław), której administratorem, na terenie gminy, jest Generalna Dyrekcja Dróg Krajowych i Autostrad - Oddział w Bydgoszczy; ul. Fordońska 6, 85-085 Bydgoszcz.

Ponadto przez teren gminy przebiegają drogi wojewódzkie:

1. droga wojewódzka nr 239 – ul. Szosa Gdańska na terenie Osielska i Niw
2. droga wojewódzka nr 244, w przebiegu której znajdują się ulice: w Żołędowie: Jastrzębia Bydgoska, w Maksymilianowie: Koronowska, w Bożenkowie: Koronowska i Zdroje
3. droga wojewódzka nr 256 Strzelce Dolne – Bydgoszcz

za utrzymanie których odpowiada Rejon Dróg Wojewódzkich w Żołędowie; 86-031 Osielsko; ul. Pałacowa 15.

Drogi powiatowe, na terenie gminy Osielsko, to:

1. droga powiatowa 1504 C w przebiegu której znajduje się ulica Bydgoska na terenie miejscowości Niemcz, Maksymilianowo i Żołędowo
2. droga powiatowa 1507 C – Włóki - Jaruzyn - Bydgoszcz, ulica Starowiejska w Jaruzynie,
3. droga powiatowa 1508 C w przebiegu której znajdują się ulice: Kolonijna w Niemczu i Osielsku oraz ulica Centralna w Osielsku,
4. droga powiatowa 1509 C – ulica Dworcowa w Maksymilianowie,
5. droga powiatowa 1525 C – ulica Leszczynowa w Żołędowie i dalej droga leśna w kierunku Samociążka do granic Gminy Osielsko,
6. droga powiatowa 1526 C – ulica Bożenkowska w Bożenkowie

za utrzymanie dróg powiatowych odpowiada Wydział Dróg Powiatowych Starostwa Powiatowego w Bydgoszczy, ul. Konarskiego 1 – 3, 85 - 066 Bydgoszcz.

W Strategii Przyspieszenie 2030+ określono następujące kluczowe zewnętrzne relacje transportowe Województwa Kujawsko-Pomorskiego, których relacje oddziaływująca na obszar w granicach administracyjnych Gminy Osielsko

Tabela 36. Infrastruktura transportowa obsługująca kluczowe zewnętrzne relacje transportowe województwa kujawsko-pomorskiego dotyczące Gminy Osielsko.

Nazwa infrastruktury	Etap realizacji	Opis
Droga ekspresowa S5	w trakcie budowy, w trakcie projektowania	Finalizacja budowy drogi. Po 2030 roku decyzja o zwiększeniu przepustowości (3 pas ruchu). Projektowanie/realizacja odcinka Nowe Marzy (A1) – S7
Linia kolejowa nr 201	funkcjonująca, do przebudowy	Budowa drugiego toru oraz elektryfikacja na północ od Maksymilianowa w celu stworzenia linii dla intensywnego transportu towarowego oraz alternatywnego połączenia pasażerskiego Bydgoszczy z Trójmiastem

Drogi zapewniające włączenie Bydgoszczy do S5 i S10	funkcjonujące, do budowy lub przebudowy, część do zmiany własności	Dotyczy istniejących dróg (i możliwej realizacji nowych odcinków), które wraz z realizacją S5 i S10 zapewnią będą połączenie układu drogowego miasta z tymi drogami
---	--	---

źródło: Strategia Przyspieszenia 2030+

Cele i określone w Strategii Rozwoju Gminy Osielsko na lata 2022-2030, związane z Obszarem Interwencji 4: Komunikacja, związane z:

- realizacją transportu publicznego do ośrodków stołecznych;
- działaniami organizacyjnymi i działaniami na rzecz rozwoju sieci węzłów przesiadkowych oraz organizacji transportu, bazującej na wykorzystaniu tych węzłów, przy jednoczesnym ustanowieniu standardu minimalnej liczby połączeń w ciągu dnia do Bydgoszczy;
- koordynacją systemów transportu publicznego przez samorzady gminne;
- działaniami zmierzającymi do wykorzystania transportu kolejowego jako najbardziej ekologicznego, szybkiego, niezależnego i komfortowego środka transportu.

Powiązania modelu Funkcjonalno-Przestrzennego w zakresie kluczowych elementów budujących potencjał ponadregionalny i przewagi konkurencyjne województwa

Gmina Osielsko, w związku z lokalizacją w bezpośrednim sąsiedztwie Bydgoszczy należy do mikroobszaru inwestycyjnego właściwego dla stolicy regionu. Cele strategiczne i związane z nimi kierunki, sformułowane w Obszarze Interwencji 2: Rozwój gospodarczy wypełnia oczekiwana określone dla gmin szczególnie predystynowanych do rozwoju przestrzeni inwestycyjnych o znaczeniu lokalnym.

Zdefiniowane w Strategii Przyspieszenia 2013+ obszary interwencyjne, wskazują, iż Gmina Osielsko oznaczona została jako obszar I, A, 3 - położona jest w granicach Stołecznego Obszaru Rozwojowego (Obszaru realizacji „Polityki rozwoju potencjału regionalnego miast stołecznych województwa kujawsko-pomorskiego), przynależy do Bydgoskiego Obszaru Funkcjonalnego, jednocześnie przynależy do obszaru prowadzenia polityki terytorialnej (OPPT) Bydgoszczy. Cele i kierunki rozwoju określone w strategii wypełniają założenia wskazanych obszarów interwencyjnych.

Powiązania modelu Funkcjonalno-Przestrzennego projektów kluczowych

Poniższa tabela wskazuje kluczowe projekty strategiczne opisane w Strategii dla województwa kujawsko-pomorskiego, których zakres pokrywany jest przez cele Strategii Rozwoju Gminy Osielsko na lata 2022-2030.

Tabela 37. Projekty kluczowe Strategii dla województwa kujawsko-pomorskiego dotyczące Gminy Osielesko.

Nr projektu	Nazwa projektu kluczowego	Opis
437	Budowa DK 25	Budowa DK 25 w relacji: granica województwa – Inowrocław – Bydgoszcz – granica województwa ze szczególnym (priorytetowym) uwzględnieniem odcinka Bydgoszcz – Inowrocław Rozbudowa istniejącej drogi mająca na celu skrócenie czasu przejazdu, poprawę bezpieczeństwa oraz odpowiednie skomunikowanie drogi z pozostałą siecią drogową.
457	Przebudowa linii kolejowej nr 201	Inwestycja ma usprawnić podróż z Bydgoszczy do Trójmiasta i transport do/z portów w Gdyni i Gdańsku. Projekt obejmuje modernizację i elektryfikację linii kolejowej nr 201 w województwach kujawsko pomorskim oraz pomorskim, na odcinku Maksymilianowo – Kościerzyna. Planowana jest kompleksowa modernizacja stacji Maksymilianowo. Po modernizacji trasy pomiędzy Maksymilianowem a Kościerzyną pociągi pasażerskie pojadą z prędkością do 160 km/h, a składy towarowe z prędkością do 120 km/h.
461	Pakiet projektów mających na celu realizację nowej infrastruktury kolejowej na rzecz spójności województwa	Budowa linii kolejowej Bydgoszcz – Koronowo – Tuchola.
463	Budowa i modernizacja przystanków kolejowych dla usprawnienia funkcjonowania transportu regionalnego w województwie kujawsko-pomorskim	Budowa nowych i modernizacje istniejących przystanków kolejowych będą uwzględniać dostosowanie do potrzeb osób niepełnosprawnych i o ograniczonej możliwości poruszania się a także realizację infrastruktury rowerowej przy przystankach/stacjach kolejowych (wiaty, stacje napraw) typu ride&bike

źródło: Strategia Przyspieszenia 2030+

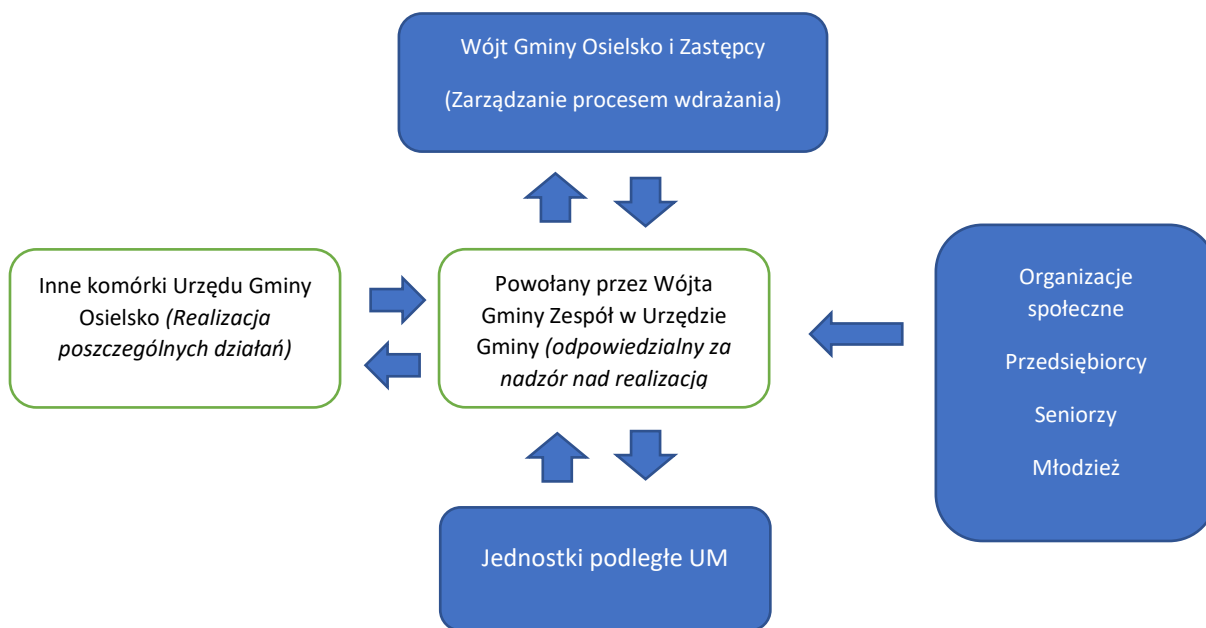
Model wdrażania Strategii Rozwoju Gminy Osielesko

System realizacji Strategii Rozwoju Gminy Osielesko powiązany jest bezpośrednio, nie tylko z wdrażaniem poszczególnych zapisów dokumentu, ale także z monitoringiem oraz ewaluacją. Niniejszy dokument strategiczny powstał dzięki inicjatywie lokalnego samorządu, ale zakłada daleko idącą współpracę podmiotów sektora publicznego, prywatnego oraz pozarządowego. System wdrażania Strategii zakłada, że kluczową rolę w procesie realizacji poszczególnych zapisów Strategii będą miały wszystkie podmioty, które biorą na co dzień udział w procesie rozwoju Gminy.

Za wdrożenie zapisów niniejszej Strategii odpowiedzialna jest Gmina Osielesko za pośrednictwem Urzędu Gminy Osielesko. Bezpośredni nadzór nad wdrażaniem strategii należy do Wójta Gminy Osielesko. Aby proces wdrożenia Strategii rozwoju miał charakter partnerstwa, będzie on opierał się na współpracy jednostek samorządowych, organizacji społecznych, mieszkańców oraz przedsiębiorców. Za koordynację wdrażania poszczególnych zapisów Strategii odpowiedzialny będzie odpowiedni Zespół powołany przez Wójta Gminy w Urzędzie Gminy Osielesko. Do zadań referatu będzie należeć koordynowanie wdrażania poszczególnych działań. W realizacja konkretnych zadań będą zaangażowane komórki organizacyjne Urzędu Gminy Osielesko oraz jednostki podległe. Część

zaplanowanych przedsięwzięć i kierunków rozwoju jest w Strategii Rozwoju Gminy Osielsko potraktowana na dużym poziomie ogólności. Dlatego realizacja zadań szczegółowych powinna być wsparta dokumentami wykonawczymi, które stanowią obowiązkowe lub fakultatywne plany i programy funkcjonujące na terenie Gminy Osielsko.

Rysunek 5: Schemat zarządzania procesem wdrażania Strategii.



Wytyczne do sporządzenia dokumentów wykonawczych

Dokumentami wykonawczymi dla Strategii Rozwoju Gminy Osielsko na lata 2022 - 2030 są obowiązkowe lub fakultatywne plany lub programy funkcjonujące w gminie. Zgodnie z wytycznymi Ministerstwa Funduszy i Polityki Regionalnej, jednym z zadań dokumentu strategii jest ocena ich aktualność i spójności w kontekście zapisów Strategii - w efekcie należy wskazać dokumenty przewidziane do sporządzenia lub zmiany. Poniższa tabela przedstawia dokumenty zidentyfikowane.

Tabela 38: Obowiązujące dokumenty lokalne.

Lp.	Obszar tematyczny	Dokument na poziomie lokalnym	Rekomendacja dotycząca aktualizacji
1	Finanse publiczne	Wieloletnia Prognoza Finansowa Gminy Osielsko na lata 2022-2039	Dokument aktualny. Uchwalona Uchwałą nr XI/122/2021 Rady Gminy Osielsko z dnia 16 grudnia 2021 Wieloletnia Prognoza Finansowa podlegać będzie aktualizacji wraz z podejmowaniem określonych kierunków działań z poszczególnych celów operacyjnych.

2	Planowanie przestrzenne	Studium Uwarunkowań i Kierunków Zagospodarowania Przestrzennego	Dokument aktualny. <ol style="list-style-type: none"> 1. uchwała Nr X/99/2015 Rady Gminy Osielesko z dnia 17 listopada 2015 roku 2. zmiana studium uwarunkowań i kierunków zagospodarowania przestrzennego gminy Osielesko - uchwała Nr V/70/2019 Rady Gminy Osielesko z dnia 9 lipca 2019r.
3	Energetyka	Elementy do założeń do Planu zaopatrzenia w ciepło, energię elektryczną i paliwa gazowe dla Gminy Osielesko. Perspektywa do 2025 r.	Dokument aktualny
4	Ochrona i opieka nad zabytkami oraz zarządzanie dziedzictwem	Gminny program opieki nad zabytkami Gminy Osielesko na lata 2022 – 2025	Dokument aktualny Uchwalony Uchwała Rady Gminy nr XI/126/2021 z dnia 16.12.2021
5	Ochrona środowiska i adaptacja do zmian klimatu	<ol style="list-style-type: none"> 1. Aktualizacja programu ochrony środowiska dla Gminy Osielesko na lata 2012-2015 z perspektywą na lata 2016-2019; 2. Regulamin Punktu Selektywnego Zbierania Odpadów Komunalnych; 3. Regulamin utrzymania czystości i porządku na terenie gminy Osielesko; 4. Plan gospodarki niskoemisyjnej dla Gminy Osielesko na lata 2014-2020, z perspektywą do 2025r.; 5. Suplement pn. Elementy Zrównoważonej Mobilności Miejskiej, Suplement do Planu Gospodarki Niskoemisyjnej Gminy osielesko, do „Planu Gospodarki Niskoemisyjnej dla Gminy Osielesko na lata 2014-2020, z perspektywą do 2025r.”; 6. Program usuwania azbestu i wyrobów zawierających azbest na terenie Gminy Osielesko na lata 2013 – 2032; 7. Regulaminu dostarczania wody i odprowadzania ścieków na terenie gminy Osielesko; 	Dokument aktualny <ol style="list-style-type: none"> 1. uchwała Rady Gminy Osielesko nr II/21/2016 z dnia 22.03.2016r.; 2. zarządzenie Wójta Gminy Osielesko nr 80/2017 z dnia 22 grudnia 2017r.; 3. uchwała Rady Gminy Osielesko nr X/84/2020 z dnia 17.12.2020r.; 4. uchwała Rady Gminy Osielesko nr X/67/2020 z dnia 17.12.2020; 5. uchwała Rady Gminy Osielesko X/87/2020 z dnia 17.12.2020r.; 6. uchwała Rady Gminy Osielesko X/93/2020 z dnia 17.12.2020; 7. uchwała Rady Gminy Osielesko nr I/7/2022 z dnia 03.03.2022r.; 8. uchwała Rady Gminy Osielesko nr I/36/2017 z dnia 21.03.2017r.; 9. bez uchwały Rady Gminy Osielesko; 10. uchwała Rady Gminy Osielesko nr I/13/2022 z dnia 03.03.2022r.; 11. uchwała Rady Gminy Osielesko IX/106/2021 z dnia 19.10.2021r.

		<p>8. Program Ograniczania Niskiej Emisji (PONE) na terenie Gminy Osielsko;</p> <p>9. Analiza ryzyka dla ujęcia wód podziemnych na potrzeby wodociągu miejskiego miejscowościach: Bożenkowo, Niemcz, Niwy;</p> <p>10. Coroczny „Program opieki nad zwierzętami bezdomnymi oraz zapobiegania bezdomności zwierząt na terenie gminy Osielsko”;</p> <p>11. Dotacja celowa z budżetu Gminy Osielsko na dofinansowanie kosztów inwestycji polegającej na likwidacji źródeł tzw. niskiej emisji na terenie Gminy Osielsko.</p>	
6	Polityka społeczna	Gminny Program Przeciwdziałania Przemocy w Rodzinie oraz Ochrony Ofiar Przemocy w Rodzinie na lata 2021-2024	Dokument aktualny Uchwała Rady Gminy Osielsko nr II/11/2021 z dnia 16.02.2021
		Gminna Strategia Rozwiązywania Problemów Społecznych Gminy Osielsko na lata 2018-2028	Dokument aktualny Uchwała Rady Gminy Osielsko nr IX/86/2018 z dnia 06.11.2018
		Gminny Program Profilaktyki i Rozwiązywania Problemów Alkoholowych oraz Przeciwdziałania Narkomanii na lata 2022-2025	Dokument aktualny Uchwała Rady Gminy Osielsko nr II/19/2022 z dnia 12.04.2022
		Gminny Program Wspierania Rodziny w Gminie Osielsko na lata 2022-2024	Dokument aktualny Uchwała Rady Gminy Osielsko nr I/10/2022 z dnia 03.03.2022
		Program Osłony w zakresie dożywiania "Posiłki w szkole i w domu" na lata 2019 - 2023 w Gminie Osielsko	Dokument aktualny Uchwała Rady Gminy Osielsko nr I/5/2019 z dnia 5 lutego 2019r.
7	Rozwój lokalny	Roczny programu współpracy z organizacjami pozarządowymi na 2022 r.	Dokument aktualny Uchwała Rady Gminy Osielsko nr I/5/2022 z dnia 03.03.2022
		Lokalny Program Rozwoju Gospodarczego Dla Gminy Wiejskiej Osielsko na lata 2021-2030+	Dokument aktualny Uchwała Rady Gminy Osielsko nr I/3/2022 z dnia 03.03.2022
		Współdziałanie z gminą Dobrcz w zakresie realizacji zadań dotyczących ochrony przeciwpożarowej	Dokument aktualny Uchwała Rady Gminy Osielsko nr X/113/2021 z dnia 23.11.2021

		Plan Odnowy Miejscowości Żołędowo na lata 2017 - 2025	Dokument aktualny Uchwała Rady Gminy Osielsko nr 1/8/2017 z dnia 14.02.2017
		Plan Odnowy Miejscowości Niwy	Dokument aktualny Uchwała Rady Gminy Osielsko nr 1/7/2017 z dnia 14.02.2017
8	Edukacja	Wieloletni program ostonowy w zakresie dożywiania „Posiłek w szkole i w domu” na lata 2019- 2023 w Gminie Osielsko	Dokument aktualny Uchwała Rady Gminy Osielsko nr 1/5/2019 z dnia 05.02.2019

Finansowanie realizacji Strategii Rozwoju Gminy Osielsko

Zadaniem dokumentu planistycznego, jakim jest Strategii Rozwoju Gminy Osielsko jest określenie wizji, misji i zdefiniowanie celów strategicznych, wskazujących kierunki rozwoju gminy lata 2022-2030. Zaprezentowane w dokumencie wnioski wynikające z przeprowadzonych analiz, określone założenia strategiczne są podstawą do formułowania ogólnych celów strategicznych. Podkreślenia wymaga fakt, iż strategia jest odpowiedzią na pytanie „dokąd zmierzamy?” i „jaki stan chcemy osiągnąć?” w założonym horyzoncie czasowym. Podporządkowanym pod Strategię Rozwoju jest Plan Wykonawczy (plan operacyjny), który detalicznie określa zakres i sposób realizacji poszczególnych celów.

Na etapie planowania operacyjnego następuje szczegółowe definiowanie zadań, zasobów, narzędzi, które będą zaangażowane przez gminę do ich realizacji, a także terminów realizacji i ich odniesienia do okresów budżetowych. W ślad za przedstawioną tezą, w niniejszym podrozdziale Strategii, nie określono budżetów realizacji poszczególnych zadań. Za przyjęciem takiego podejścia przemawia nie tylko horyzont czasowy planowania, który zwiększa niepewności oraz ryzyko nieprawidłowego oszacowania nakładów inwestycyjnych oraz wydatków w długim okresie, ale również przyjęta zasada ogólności i szerokość obszarów interwencji strategicznej. Zgodnie z zasadą ogólności przyjmuje się, iż do realizacji celów strategicznych i przynależnych im celów operacyjnych, może przyczynić się nieokreślona liczba, wielorakich projektów, o charakterze zgodnym z celem nadrzędnym, a wybór sposobów egzekucji celów strategicznych będzie stanowił proces decyzyjny w budżecie w okresie, w którym następować będzie realizacja celu.

Nie bez znaczenia dla możliwości predykcji budżetowej ma także charakter niematerialny („miękki”) – projektów animacyjnych, edukacyjnych, informacyjnych i doradczych, które dominują wśród celów strategicznych. Na etapie planowania strategicznego, nie jest możliwa dokładne zaplanowanie kwestii finansowej. W związku z powyższym, możliwość finansowania zadań realizowanych w ramach Strategii, przedstawiono w formie opisu podstawowych źródeł, z jakich będą mogły pochodzić środki finansowe na pokrycie wydatków, na realizację założeń poszczególnych celów szczegółowych Strategii.

Ponadto, podkreślenia wymaga fakt, iż okres jaki obejmuje Strategia to lata 2022 – 2030, zaś na chwilę opracowywania dokumentu, nie były znane wszystkie wytyczne i instrukcje programów pomocowych UE na okres programowania 2021-2027. W związku z czym, przedstawiony schemat ma charakter

przeglądu i wskazuje na potencjalne źródła i możliwości wykorzystania finansowana ze środków funduszy pomocowych UE.

Wśród najważniejszych środków finansowania wymienia się w szczególności:

- środki z budżetu gminy,
- środki pochodzące z budżetu państwa,
- środki funduszy celowych,
- fundusze europejskie dostępne w ramach, m.in.:
 - Europejskiego Funduszu Rozwoju Regionalnego służącego wzmocnieniu spójności gospodarczej i społecznej Unii Europejskiej.
 - Funduszu Spójności służącego redukowaniu dysproporcji gospodarczych i społecznych oraz promowaniu zrównoważonego rozwoju.
 - Europejskiego Funduszu Społecznego służącego zwiększaniu spójności społecznej i gospodarczej, odpowiadaniu na wyzwania rynku pracy i wyzwania społeczne oraz stymulowaniu zrównoważonego rozwoju gospodarczego poprzez inwestowanie w kapitał ludzki.
 - Funduszu Sprawiedliwej Transformacji służącego łagodzeniu skutków społecznych i ekonomicznych transformacji energetycznej.
- inne fundusze ze źródeł europejskich np. fundusze norweskie oraz fundusze Europejskiego Obszaru Gospodarczego,
- środki sektora prywatnego, w tym potencjalnie: formuła partnerstwa publiczno-prywatnego,
- kredyty bankowe, pożyczki oraz fundusze sektora pozarządowego,
- dodatkowe formy wsparcia dostępne w ramach linii budżetowych, np. tarcz antykryzysowych

Spójność Strategii Rozwoju Gminy Osielsko z innymi dokumentami strategicznymi

Rola i charakter regionalnych dokumentów wymaga o tych, pełnej zgodności, związku i braku sprzeczności z zapisami dokumentów strategicznych poziomów wyższych. W ramach prac nad przedmiotową Strategią, dokonano analizy jej zgodności z założeniami dokumentów strategicznych, istniejących na poziomie regionalnym i krajowym.

- W odniesieniu do poziomu krajowego, wykazano natomiast związek przede wszystkim z „Krajową Strategią Rozwoju Regionalnego 2030”, która stanowi podstawowy dokument strategiczny polityki regionalnej państwa.
- W odniesieniu do poziomu województwa, analizę oparto o dokument Strategii rozwoju województwa kujawsko-pomorskiego do 2030 roku – Strategia Przyspieszenia 2030+
- W odniesieniu do Obszarów Funkcjonalnych, analizę oparto o dokument Strategii Zintegrowanych Inwestycji Terytorialnych Bydgosko-Toruńskiego Obszaru Gospodarczego.
- W odniesieniu do poziomu powiatu, analizę oparto o dokument Program Rozwoju Powiatu Bydgoskiego na lata 2017-2023.

Ponadto określone w niniejszej strategii cele strategiczne i odpowiadające im cele operacyjne i kierunki w żadnym z kierunków działań nie naruszają **Planu gospodarowania wodami na obszarze dorzecza Wisły** (Rozporządzenie Rady Ministrów z dnia 18 października 2016 poz. 1911 i 1958) oraz **Planu Zarządzania Ryzykiem Powodziowym dla obszaru dorzecza Wisły** (Rozporządzenie Rady Ministrów z dnia 18 października 2016 r. poz. 1841).

Poniżej zamieszczono tabele zawierające logikę wzajemnych powiązań pomiędzy celami zawartymi w Strategii Rozwoju Gminy Osielsko na lata 2022-2030, a poszczególnymi wskazanymi powyżej dokumentami strategicznymi.

Spójność z dokumentami na poziomie krajowym

Krajowa Strategia Rozwoju Regionalnego

Krajowa Strategia Rozwoju Regionalnego została przyjęta uchwałą nr 102 Rady Ministrów z dnia 17 września 2019 r. w sprawie przyjęcia "Krajowej Strategii Rozwoju Regionalnego 2030" (M.P. z roku 2019 poz. 1060). W tabeli zaprezentowano powiązanie celów niniejszej Strategii Rozwoju Gminy Osielsko na lata 2022-2030 z Krajową Strategią Rozwoju Regionalnego 2030. Powiązanie celów wskazano za pomocą numerów, gdzie CS – oznacza Cel strategiczny, CO – Cel Operacyjny.

Tabela 39. Mapa powiązania Strategii Rozwoju Gminy Osielsko z Krajową Strategią Rozwoju Regionalnego.

Krajowa Strategia Rozwoju Regionalnego 2030		Powiązania celów Strategii Rozwoju Gminy Osielsko
Cel 1. Zwiększenie spójności rozwoju kraju w wymiarze społecznym, gospodarczym, środowiskowym i przestrzennym,		
1.1.	Wzmocnienie szans rozwojowych obszarów słabszych gospodarczo- wschodnia polska oraz obszary zagrożone trwałą marginalizacją.	-
1.2.	Zwiększenie wykorzystania potencjału miast średnich tracących funkcje społeczno-gospodarcze.	-
1.3.	Przyspieszenie transformacji profilu gospodarczego śląska	-
1.4.	Przeciwdziałanie kryzysom w obszarach zdegradowanych	CS.1.1.; CS.1.2.; CS.2.1.; CS.3.1.; CO.3.2.2.; CO.3.2.3.; CS.3.5.; CS.4.1.; CS.4.2.;
1.5.	Rozwój infrastruktury wspierającej dostarczanie usług publicznych i podnoszenie atrakcyjność inwestycyjną obszarów.	CO.1.1.1.; CO.1.1.3.; CO.1.2.1.; CO.1.2.4.; CS.2.1.; CO.3.2.2.; CO.3.2.3.; CS.3.3.; CS.4.1.; CS.4.2.
Cel 2. Wzmacnianie regionalnych przewag konkurencyjnych		
2.1.	Rozwój kapitału ludzkiego i społecznego	CO.1.1.4.; CS.3.1.; CS.3.2.; CS.3.3.; CS.3.4.; CS.3.5.; CS.5.1.
2.2.	Wspieranie przedsiębiorczości na szczeblu regionalnym i lokalnym	CS2.1.
2.3.	Innowacyjny rozwój regionu i doskonalenie podejścia opartego na Regionalnych Inteligentnych specjalizacjach	CS2.1.
Cel 3. Podniesienie jakości zarządzania i wdrażanie polityk ukierunkowanych terytorialnie.		
3.1.	Wzmacnianie potencjału administracji na rzecz zarządzania rozwojem	CO.1.2.4.; CS.3.2.; CS.3.4.; CS.5.1.
3.2.	Wzmacnianie współpracy i zintegrowanego podejścia do rozwoju na poziomie lokalnym, regionalnym i ponadregionalnym.	CO.1.1.2.; CO.4.1.1.
3.3.	Poprawa organizacji świadczenia usług publicznych	CO.1.2.4.; CS.3.2.; CS.3.4.; CS.5.1.
3.4.	Efektywny i spójny system finansowania polityki regionalnej	CO.1.1.2.; CO.4.1.1.

źródło: opracowanie własne

Strategia Rozwoju Gminy Osielsko na lata 2022-2030 jest powiązana z Krajową Strategią Rozwoju Regionalnego 2030 i nie stoi z nią w sprzeczności.

Plany gospodarowanie wodami na obszarach dorzeczy, plany zarządzania ryzykiem powodziowym, plany przeciwdziałania skutkom suszy

Ustawa Prawo wodne stanowi w art. 326 ust.1, iż między innymi w strategii gminy uwzględnia się ustalenia dokumentów planistycznych, o których mowa w art. 315 pkt 1-3, to jest ustalenia zawarte w **planach gospodarowanie wodami na obszarach dorzeczy, w planach zarządzania ryzykiem powodziowym oraz w planie przeciwdziałania skutkom suszy**. Na terenie Gminy Osielsko znajdują się następujące jednolite części wód:

Tabela 40. jednolite części wód powierzchniowych i podziemnych w regionie wodnym Dolnej Wisły - ustalenia aktualizacji Planu Gospodarowania Wodami na obszarze Dorzecza Wisły na terenie Gminy Osielsko.

Jednolite Części Wód Powierzchniowych RZEK		Jednolite Części Wód PODZIEMNYCH
Kod JCWP	Nazwa JCWP	Kod JCWPd
RW200002929739	Brda od wpływu do zb. Koronowo do wypływu ze zbiornika Smukała	PLGW200036
RW20001729295929	Kotomierzycza	PLGW200036
RW2000172929732	Dopł. z Osielska	PLGW200036
RW200020292999	Brda od wypływu ze zb. Smukała do ujścia	PLGW200036 PLGW200044
RW2000212939	Wisła od dopł. z Sierzchowa do Wdy	PLGW200029 PLGW200039 PLGW200044 PLGW200045 PLGW200046

źródło: <http://www.rzgw.gda.pl/>

Na podstawie Planu Ochrony Przed Powodzią Województwa Kujawsko-Pomorskiego zidentyfikowano rzeki i kanały mogące stwarzać zagrożenie powodziowe, zlokalizowane na terenie Gminy Osielsko, tj.: Kotomierzycza oraz Kanał Augustowski. W dokumencie Diagnozy Społeczno-Gospodarczej zweryfikowano, wskazane powyżej części wód, z powszechnie dostępnymi informacjami na internetowych stronach Hydroportalu KZGW ISOK, w szczególności informacje na podstawie art. 169 ust. 2 pkt 2 Prawa wodnego, tj. obszary szczególnego zagrożenia powodzią i stwierdzono, iż wyznaczone obszary zagrożenia powodziowego znajdują się poza obszarami zurbanizowanymi, w związku z czym w celach strategicznych nie określano dedykowanego celu.

Niemniej jednak przedstawione poniżej cele strategiczne i odpowiadające im cele operacyjne obejmują obowiązki i zadania nałożone na samorząd gminny na podstawie art. 163 ust. 1 Prawa Wodnego, poprzez właściwe kształtowanie polityki kształtowania ładu przestrzennego oraz gospodarowania wodami.

Tabela 41. Cele strategiczne i operacyjne związane z prawidłową gospodarką wodną oraz zapobieganiem skutkom zmian klimatu.

Cel strategiczny	Cel operacyjny
1.1. Ochrona zasobów lokalnych i środowiska	1.1.4. Kształtowanie świadomości ekologicznej
	1.1.5. Dbłość o zasoby przyrodnicze i obszary chronione
1.2. zrównoważony rozwój przestrzenny	1.2.1. Zwiększenie obszaru gminy objętego postanowieniami MPZP
	1.2.4. Efektywne zarządzanie ładem przestrzennym na terenie Gminy Osielsko

źródło: opracowanie własne

Strategia Rozwoju Gminy Osielsko na lata 2022-2030 jest powiązana z planami gospodarowania wodami na obszarach dorzeczy oraz planami zarządzania ryzykiem powodziowym.

Spójność z dokumentami na poziomie regionalnym

Strategia rozwoju województwa kujawsko-pomorskiego do 2030 roku – Strategia Przyspieszenia 2030+

Strategia rozwoju województwa kujawsko-pomorskiego do 2030 roku – Strategia Przyspieszenia 2030+ została przyjęta uchwałą nr XXVIII/399/20 Sejmiku Województwa Kujawsko-Pomorskiego z dnia 21 grudnia 2020 r. Nadrzędnym celem Strategii Przyspieszenia 2030+” jest „Jakość życia typowa dla wysokorozwiniętych regionów europejskich”. Cel ten zamierza się osiągnąć poprzez koncentrację działań w czterech obszarach tematycznych rozwoju¹:

- Obszar Społeczeństwo – w ramach którego dążyć się będzie do zasadniczej poprawy szeroko rozumianego poziomu rozwoju społecznego, zwłaszcza w aspekcie zmian postaw społecznych i rozwoju edukacji. Cele operacyjne w ramach tego obszaru dotyczą edukacji, aktywności społecznej, zdrowia, kultury i sportu. W ramach tego obszaru wskazuje się dwa cele główne „Strategii Przyspieszenia 2030+”
 - Skuteczna edukacja
 - Zdrowe, aktywne i zamożne społeczeństwo

Zagadnienia edukacji są immanentną częścią problematyki związanej z kształtowaniem rozwoju społecznego. Jednak ze względu na specyfikę województwa kujawsko-pomorskiego, w którym dostrzega się bardzo dużą skalę potrzeb w tym zakresie, a jednocześnie bardzo duży wpływ problematyki kształcenia na wszystkich poziomach na osiągnięcie celu nadrzędnego „Strategii Przyspieszenia 2030+” – wyodrębnienie celu głównego dedykowanego tej właśnie problematyce stanowi podkreślenie jej ważności oraz deklarację determinacji do interwencji w tym zakresie.

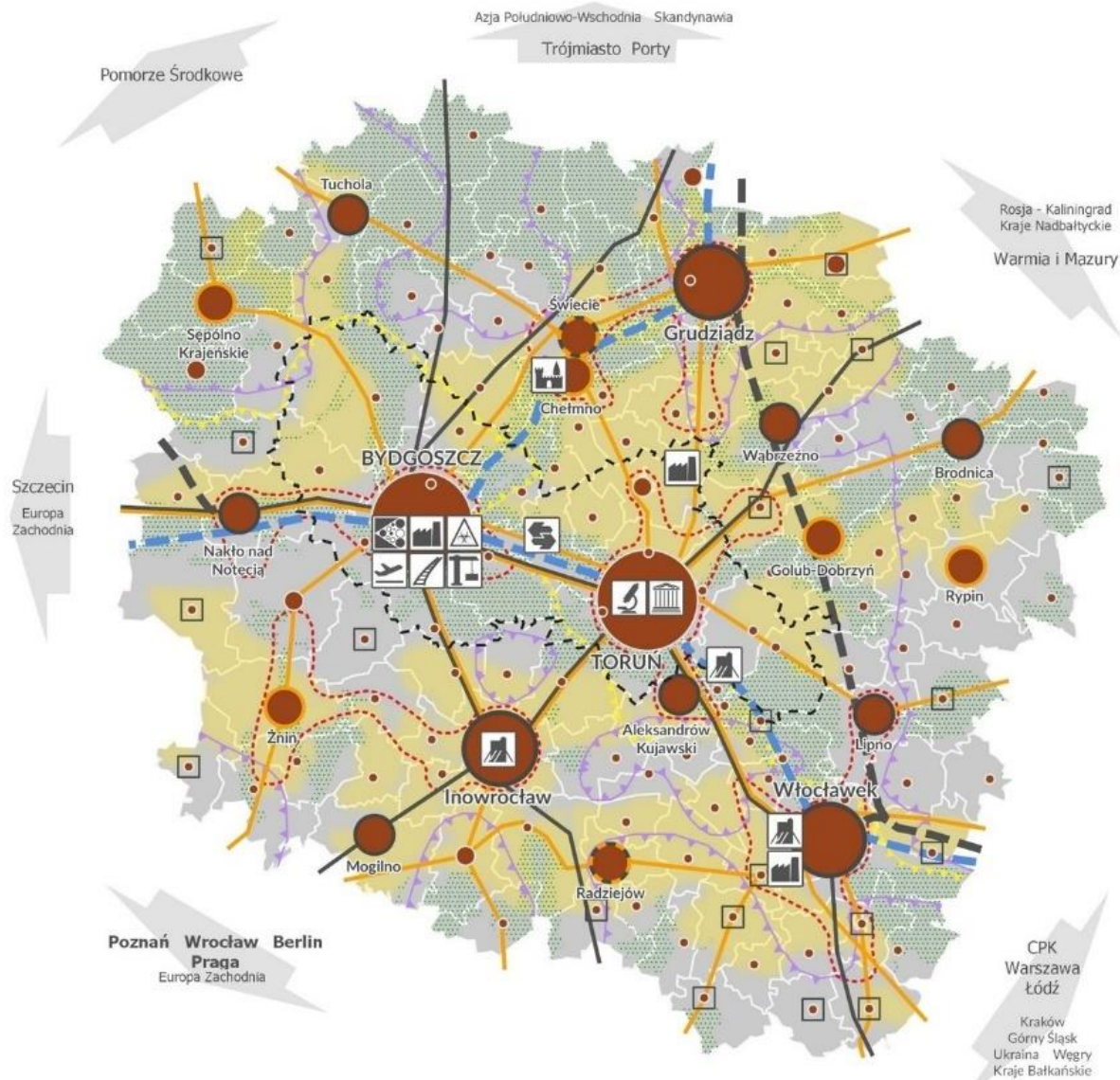
- Obszar Gospodarka – w ramach którego dążyć się będzie do rozwoju i unowocześnienia gospodarki województwa, jako warunku wzrostu jego konkurencyjności w aspekcie miejsca

¹ Wyciąg ze Strategii rozwoju województwa kujawsko-pomorskiego do 2030 roku – Strategia Przyspieszenia 2030+

zamieszkania. Cele operacyjne w ramach tego obszaru dotyczą jakościowego i ilościowego rozwoju przedsiębiorczości. W ramach tego obszaru wskazuje się cel główny „Strategii Przyspieszenia 2030+”:

- Konkurencyjna gospodarka
- Obszar Przestrzeń – w ramach którego dążyć się będzie do zapewnienia wysokiej jakości życia oraz konkurencyjności gospodarki, w zagadnieniach związanych z jakością przestrzeni województwa (wynikającej ze stanu środowiska oraz charakteru zagospodarowania). Cele operacyjne w ramach tego obszaru dotyczą: dostępności usług, infrastruktury transportowej, przestrzeni dla rozwoju gospodarczego, wykorzystania potencjałów endogenicznych w rozwoju lokalnym. W ramach tego obszaru wskazuje się cel główny „Strategii Przyspieszenia 2030+”:
 - Dostępna przestrzeń i czyste środowisko
- Obszar Spójność – w ramach którego dążyć się będzie do zapewnienia wysokiej sprawności funkcjonowania systemu społeczno-gospodarczego, tak by przestrzeń województwa była spójna komunikacyjnie, bezpieczna i odporna na zagrożenia. Zarazem cechą realizowanych w województwie procesów powinna być innowacyjność, przy jednoczesnej nowoczesności struktur. Cele operacyjne w ramach tego obszaru dotyczą: informatyzacji (cyfryzacji), bezpieczeństwa publicznego, transportu publicznego, współpracy na rzecz rozwoju regionu. W ramach tego obszaru wskazuje się cel główny „Strategii Przyspieszenia 2030+”:
 - Spójne i bezpieczne województwo

Rysunek 6. Model funkcjonalno-przestrzenny Strategii rozwoju województwa kujawsko-pomorskiego do 2030 roku – Strategia Przyspieszenia 2030+.

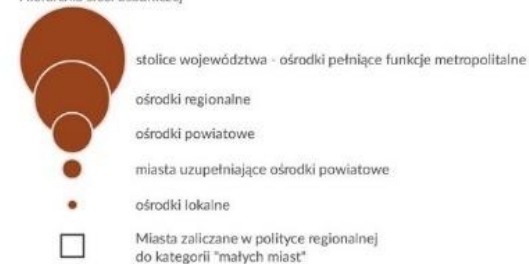


SYSTEM PRZYRODNICZY

obszary szczególnie cenne przyrodniczo i krajobrazowo

SYSTEM OSADNICZY

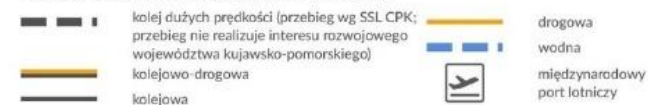
Hierarchia sieci osadniczej



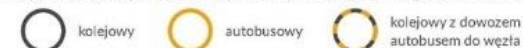
SYSTEM TRANSPORTOWY

relacje transportowe województwa o znaczeniu międzyregionalnym i międzynarodowym

Infrastruktura kluczowa dla dostępności międzyregionalnej



Dominujący środek transportu publicznego w relacji miasta powiatowego z ośrodkami stołecznymi



KLUCZOWE ELEMENTY BUDUJĄCE POTENCJAŁ PONADREGIONALNY I PRZEWAGI KONKURENCYJNE WOJEWÓDZTWA



ZAŁOŻENIA POLITYKI TERYTORIALNEJ WOJEWÓDZTWA

Stołeczny Obszar Rozwojowy

Miejskie Obszary Funkcjonalne Bydgoszczy, Torunia, Włocławka, Grudziądz i Inowrocławia*

OBSZARY WYMAGAJĄCE ROZWIĄZANIA SYTUACJI PROBLEMOWEJ

Obszary identyfikowane na poziomie krajowym
gminy i ośrodki problemowe*

Obszary identyfikowane na poziomie regionalnym



* - przedstawione na odrębnym załączniku szczegółowym!

W poniższej tabeli przedstawiono powiązanie celów strategicznych i operacyjnych Strategii Rozwoju Gminy Osielsko na lata 2022-2030 z celami Strategii rozwoju województwa kujawsko-pomorskiego do 2030 roku – Strategia Przyspieszenia 2030+. Cele zbieżne, wzajemnie na siebie oddziałujące oraz zależne zaznaczono kolorem zielonym.

Strategia Rozwoju Gminy Osielsko na lata 2022-2030 jest powiązana ze Strategią Strategii Rozwoju Gminy Osielsko na lata 2022-2030 z celami Strategii Zintegrowanych Inwestycji Terytorialnych Bydgosko-Toruńskiego Obszaru Funkcjonalnego i nie stoi z nią w sprzeczności.

Program Rozwoju Powiatu Bydgoskiego na lata 2017-2023

Program Rozwoju Powiatu Bydgoskiego na lata 2017-2023 przyjęty został uchwałą nr 173/XXII/16 Rady Powiatu Bydgoskiego z dnia 24 listopada 2016 roku. W poniższej tabeli przedstawiono powiązanie celów strategicznych i operacyjnych Strategii Rozwoju Gminy Osielsko na lata 2022-2030 z celami Programu Rozwoju Powiatu Bydgoskiego na lata 2017-2023. Cele zbieżne, wzajemnie na siebie oddziałujące oraz zależne zaznaczono kolorem zielonym.

Tabela 44. Mapa powiązań i zależności Strategii Rozwoju Gminy Osielesko na lata 2022-2030 oraz Programu Rozwoju Powiatu Bydgoskiego na lata 2017-2023.

Punkty zgodności		1: Rozwój infrastruktury transportowej			2: Rozwój usług społecznych			3: Rozwój turystyki				4: Wzmocnienie współpracy i działań IST		
		1.1: Rozwój dróg	1.2: Organizacja publicznego transportu zbiorowego	1.3: Podnoszenie bezpieczeństwa ruchu drogowego	2.1: Modernizacja budynków edukacyjnych	2.2: Zapewnienie wysokiej jakości usług społecznych	2.3: Lepsze wykorzystanie potencjału edukacyjnego	3.1: Zwiększenie wykorzystania akwenu wodnych	3.2: Budowa dróg rowerowych	3.3: Budowa infrastruktury turystycznej	3.4: Analiza i reagowanie na zagrożenia dla środowiska	4.1: Zintegrowane działania na rzecz promocji turystyki	4.2: Wspólne przedsięwzięcia	4.3: Wysoka jakość usług oferowanych przez Starostwo Powiatowe w Bydgoszczy
1.1. ochrona zasobów lokalnych i środowiska	1.1. Niezawodna i niezależna gospodarka wodno-ściekowa													
	1.1.2. Rozwój ekologicznych źródeł energii													
	1.1.3. Efektywna gospodarka odpadami													
	1.1.4. Kształtowanie świadomości ekologicznej													
	1.1.5. Dbałość o zasoby przyrodnicze i obszary chronione													
1.2. zrównoważony rozwój przestrzenny	1.2.1. Zwiększenie obszaru gminy objętego postanowieniami MPZP													
	1.2.2. Rozwój przestrzeni rekreacyjnych i sportowych													
	1.2.3. Kontynuacja zagospodarowania i zarządzania obszarów zielonych													
	1.2.4. Efektywne zarządzanie ładem przestrzennym na terenie Gminy Osielesko													
2.1. Wsparcie rozwoju przedsiębiorczości	2.1.1. Wsparcie rozwoju instytucji rozwoju biznesu													
2.2. Rozwój przestrzeni inwestycyjnych	2.2.1. Rozszerzenie oferty inwestycyjnej na terenie Gminy Osielesko													
	2.2.2. Promocja oferty inwestycyjnej gminy													
3.1. Rozwój oferty edukacyjnej, wychowawczej i opieki dla dzieci	3.1.1. Poprawa dostępności do placówek wychowania przedszkolnego i placówek opiekuńczych dla dzieci do lat 3													
	3.1.2. Poprawa dostępności i jakości placówek oświatowych na poziomie podstawowym													
3.2. Profesjonalna obsługa mieszkańców	3.2.1. Upowszechnianie i doskonalenie e-usług													
	3.2.2. Poprawa dostępności do obiektów publicznych													
	3.2.3. Tworzenie warunków do utrzymania porządku publicznego i zwiększania poziomu bezpieczeństwa													
3.3. wspieranie rozwoju oferty kulturalnej, sportowej i rekreacyjnej	3.3.1. Zwiększenie dostępności do oferty kulturalnej													
	3.3.2. Zwiększenie dostępności do oferty sportowej i rekreacyjnej													
	3.3.3. Dbałość o lokalne dziedzictwo kulturowe													
3.4. Nowoczesna komunikacja (środki przekazu i promocja)	3.4.1. Rozwój nowoczesnych narzędzi komunikacyjnych													
	3.4.2. Intensyfikowanie kontaktu z mieszkańcami													
3.5. Doskonalenie systemu polityki społecznej i opieki zdrowotnej	3.5.1. Tworzenie warunków do rozwoju opieki zdrowotnej													
	3.5.2. Rozwój realizacji programów profilaktycznych													
	3.5.3. Rozwijanie oferty związanej z polityką społeczną													
4.1. Rozwój systemu transportowego	4.1.1. Rozwój różnorodnych form transportu zbiorowego na terenie Gminy													
	4.1.2. Projektowanie i rozwój bezpiecznych dróg, połączeń transportowych i związanej z nimi infrastruktury													
4.2. Wspieranie koncepcji zrównoważonego rozwoju	4.2.2. Tworzenie przestrzeni do wykorzystywania alternatywnych form transportu													
5.1. Wspieranie aktywności lokalnej społeczności	5.1.1. Rozwój partycypacyjnego budżetu													
	5.1.2. Wsparcie instytucjonalne funkcjonowania organizacji pozarządowych													
	5.1.3. Wspieranie rozwoju lokalnych inicjatyw													

Strategia Rozwoju Gminy Osielsko na lata 2022-2030 jest powiązana z celami Programu Rozwoju Powiatu Bydgoskiego na lata 2017-2023 i nie stoi z nim w sprzeczności.

Monitoring i ewaluacja strategii

Monitoring i ewaluacja stopnia realizacji Strategii powinny być sprzężone z procesem wdrażania i realizacji dokumentu. Jest tak dlatego, bo ocena stopnia realizacji musi być oparta o systematyczne zbieranie oraz analizowanie ilościowych i jakościowych danych, dotyczących rozwoju społeczno-gospodarczego Gminy Osielsko.

Główny cel monitoringu jest systematyczne zbieranie informacji na temat postępów w zakresie realizacji poszczególnych zapisów strategii. Stopień skomplikowania założeń dokumentu strategicznego oraz duża liczba czynników wewnętrznych i zewnętrznych, które wpływają na stopień realizacji poszczególnych zaplanowanych przedsięwzięć powoduje, że monitoring ma również na celu umożliwienie modyfikacji zapisów Strategii. Jest tak zwłaszcza w przypadku zmieniających się czynników zewnętrznych. Systematyczne pomiary wartości poszczególnych wskaźników pozwolą na ocenę stopnia realizacji poszczególnych celów operacyjnych. Niniejszy dokument zawiera łącznie 31 celów operacyjnych, które są przypisane do 12 celów strategicznych. Każdy z celów operacyjnych ma przypisane standaryzowane wskaźniki.

Ocena stopnia realizacji Strategii powinna być wykonywana nie rzadziej niż raz na dwa lata. Odpowiedzialna za nią będzie wyznaczona komórka w Urzędzie Gminy Osielsko, która będzie odpowiedzialna za nadzór nad realizacją Strategii Rozwoju Gminy Osielsko.

Tabela 45. Monitoring i ewaluacja Strategii.

Zadanie	Realizator	Termin
Realizacja poszczególnych celów Strategii.	Komórka w Urzędzie Gminy Osielsko odpowiedzialny za nadzór nad realizacją Strategii Rozwoju Gminy Osielsko.	Cały okres programowania Strategii – od 2022 do 2030 roku
Zbieranie informacji na temat realizowanych zadań przyjętych w Strategii.	Komórka w Urzędzie Gminy Osielsko odpowiedzialny za nadzór nad realizacją Strategii Rozwoju Gminy Osielsko.	2024 rok
		2026 rok
		2028 rok
		2030 rok
Opracowanie raportów monitoringowych dot. realizacji Strategii.	Komórka w Urzędzie Gminy Osielsko odpowiedzialny za nadzór nad realizacją Strategii Rozwoju Gminy Osielsko.	2024 rok
		2026 rok
		2028 rok
		2030 rok
Przedstawienie raportów Radzie Gminy oraz upublicznianie raportów monitoringowych na stronie internetowej	Komórka w Urzędzie Gminy Osielsko odpowiedzialny za nadzór nad realizacją Strategii Rozwoju Gminy Osielsko.	2024 rok
		2026 rok
		2028 rok
		2030 rok

Literatura

1. Strategia rozwoju gminy. Poradnik praktyczny, red. D. Hoikins, Warszawa, Ministerstwo Funduszy i Polityki Regionalnej, 2021;
2. Strategia rozwoju gmin wiejskich na terenach przyrodniczo cennych, red. K. Dubel, Krosno, Fundacja Centrum Edukacji Ekologicznej Wsi, 1999;
3. K. Obłój, Strategia Organizacji, Warszawa, Polskie Wydawnictwa Ekonomiczne, 2001;
4. Zarządzanie strategiczne. Kształtowanie konkurencyjności współczesnych organizacji, red. A. Lozano Plantoff, K. Gadomska-Lila, Szczecin, Wydawnictwo Naukowe Uniwersytetu Szczecińskiego, 2018;
5. Tworzenie modeli biznesowych. Podręcznik wizjonera, red. A. Osterwalder, Y. Pigneur, Gliwice, Helion, 2012;
6. M. Kłodziński, Znaczenie i potrzeba tworzenia strategii rozwoju gminy, Warszawa, Instytut Rozwoju Wsi i Rolnictwa PAN, 2009;
7. P. Drucker, Innowacja i przedsiębiorczość. Praktyka i zasady, Warszawa, PWE, 1992;
8. R. Borowicz, Wyzwania nowych czasów, Warszawa, Polska Akademia Nauk, Instytut Rozwoju Wsi i Rolnictwa, 1993;
9. Planowanie strategiczne jako narzędzie realizacji celów organizacji, PM Group, Warszawa, Kancelaria Prezesa Rady Ministrów;
10. J. Tutaj, Strategie rozwoju w jednostkach samorządu terytorialnego, „Społeczności Lokalne. Studia Interdyscyplinarne”, Politechnika Wrocławska, 2018;
11. T. Wołowicz. D. Reśko, Strategia rozwoju gminy jako narzędzie zarządzania zmianą gospodarczą, Zeszyty Naukowe WSEI seria: EKONOMIA, Lublin, 2012;
12. G. Gierszewska, M. Romanowska, Analiza strategiczna przedsiębiorstwa, Warszawa, Polskie Wydawnictwa Ekonomiczne, 1996;
13. Strategie rozwoju organizacji, red. A. Szplit, Kraków, Antykwa, 2002;
14. M. Romanowska, Alianse strategiczne przedsiębiorstw, Warszawa, Polskie Wydawnictwa Ekonomiczne, 1997;
15. Planowanie strategiczne, red. A. Klasik, Warszawa, Polskie Wydawnictwo Ekonomiczne, 1993;
16. Myślenie strategiczne, Y. Allaire, M. Firsirotu, Warszawa, Wydawnictwo Naukowe PWN, 2000;
17. M.J. Hatch, Teoria Organizacji, Warszawa, Wydawnictwo Naukowe PWN, 2002;
18. E. Kwiatkowski, Neoklasyczne teorie zatrudnienia, PWN, Warszawa. 1998;
19. R. Borowicz, „Wyzwania nowych czasów” PAN, IrWiR, Warszawa, 1993;
20. M. Kondas, Turystyka biznesowa w Polsce, MICE Poland, 2008;
21. M. Mulawa, Gospodarka komunalna misją samorządu terytorialnego w Polsce, Zeszyty naukowe UMCS;
22. B. Borowska-Beszta, U. Bartnikowska, K. Ćwirynkało, Analiza wtórna jakościowych danych zastanych, Jakościowe Badania Pedagogiczne, Toruń, 2017;
23. Z. Bednarowska, Desk research – wykorzystanie potencjału danych zastanych w prowadzeniu badań marketingowych i społecznych, Marketing i Rynek, 2015;
24. Cudowska-Sojko, A., Rola Turystyki w Rozwoju Regionu - Aspekt Teoretyczny, Zeszyty Naukowe Uniwersytetu Szczecińskiego, 2011

Spis rysunków

Rysunek 1. Model graficzny Strategii Rozwoju Gminy Osielesko.....	16
Rysunek 2. Graficzny model Struktury Funkcjonalno - Przestrzennej.....	37
Rysunek 3. Graficzny model Struktury Funkcjonalno - Przestrzennej (obszary chronione i zagrożone suszą).....	38
Rysunek 4. Granice Gminy Osielesko na tle Modelu Funkcjonalno-Przestrzennego Strategii Przyspieszenia 2030+..	40
Rysunek 5: Schemat zarządzania procesem wdrażania Strategii.....	46
Rysunek 6. Model funkcjonalno-przestrzenny Strategii rozwoju województwa kujawsko-pomorskiego do 2030 roku – Strategia Przyspieszenia 2030+.....	56
Rysunek 7. Granice geograficzne Bydgosko-Toruńskiego Obszaru Gospodarczego w Województwie Kujawsko-Pomorskim.....	61

Spis tabel

Tabela 1. Mocne strony Gminy Osielesko.....	7
Tabela 2. Słabe strony Gminy Osielesko.....	10
Tabela 3. Szanse rozwojowe Gminy Osielesko.....	11
Tabela 4. Zagrożenia rozwojowe Gminy Osielesko.....	12
Tabela 5. Cel operacyjny 1.1.1 Niezawodna i niezależna gospodarka wodno-ściekowa.....	17
Tabela 6. Cel operacyjny 1.1.2. Rozwój ekologicznych źródeł energii.....	18
Tabela 7. Cel operacyjny 1.1.3. Efektywna gospodarka odpadami.....	18
Tabela 8. Cel operacyjny 1.1.4. Kształtowanie świadomości ekologicznej.....	19
Tabela 9. Cel operacyjny 1.1.5. Dbłość o zasoby przyrodnicze i obszary chronione.....	19
Tabela 10. Cel operacyjny 1.2.1. Zwiększenie obszaru gminy objętego postanowieniami MPZP.....	20
Tabela 11. Cel operacyjny 1.2.2. Rozwój przestrzeni rekreacyjnych i sportowych.....	20
Tabela 12. Cel operacyjny 1.2.3. Kontynuacja zagospodarowania i urządzania obszarów zielonych...	21
Tabela 13. Cel operacyjny 1.2.4. Efektywne zarządzanie ładem przestrzennym na terenie Gminy Osielesko.....	21
Tabela 14. Cel operacyjny 2.1.1. Wsparcie rozwoju instytucji rozwoju biznesu.....	22
Tabela 15. Cel operacyjny 2.2.1. Rozszerzenie oferty inwestycyjnej na terenie Gminy Osielesko.....	23
Tabela 16. Cel operacyjny 2.2.2. Promocja oferty inwestycyjnej gminy.....	23
Tabela 17. Cel operacyjny 3.1.1. Poprawa dostępności do placówek wychowania przedszkolnego i placówek opiekuńczych dla dzieci do lat 3.....	24
Tabela 18. Cel operacyjny 3.1.2. Poprawa dostępności i jakości placówek oświatowych na poziomie podstawowym.....	25
Tabela 19. Cel operacyjny 3.2.1. Upowszechnianie i doskonalenie e-usług.....	25
Tabela 20. Cel operacyjny 3.2.2. Poprawa dostępności do obiektów publicznych.....	26
Tabela 21. Cel operacyjny 3.2.3. Tworzenie warunków do utrzymania porządku publicznego i zwiększania poziomu bezpieczeństwa.....	26
Tabela 22. Cel operacyjny 3.3.1. Zwiększenie dostępności do oferty kulturalnej.....	27
Tabela 23. Cel operacyjny 3.3.2. Zwiększenie dostępności do oferty sportowej i rekreacyjnej.....	28
Tabela 24. Cel operacyjny 3.3.3. Dbłość o lokalne dziedzictwo kulturowe.....	28
Tabela 25. Cel operacyjny 3.4.1. Rozwój nowoczesnych narzędzi komunikacyjnych.....	29
Tabela 26. Cel operacyjny 3.4.2. Intensyfikowanie kontaktu z mieszkańcami.....	29
Tabela 27. Cel operacyjny 3.5.1. Tworzenie warunków do rozwoju opieki zdrowotnej.....	30
Tabela 28. Cel operacyjny 3.5.2. Rozwój realizacji programów profilaktycznych.....	30

Tabela 29. Cel operacyjny 3.5.3. Rozwijanie oferty związanej z polityką społeczną.....	30
Tabela 30. Cel operacyjny 4.1.1. Rozwój różnorodnych form transportu zbiorowego na terenie Gminy.	31
Tabela 31. Cel operacyjny 4.1.2. Projektowanie i rozwój bezpiecznych dróg, połączeń transportowych i związanej z nimi infrastruktury.....	32
Tabela 32. Cel operacyjny 4.2.2. Tworzenie przestrzeni do wykorzystywania alternatywnych form transportu.....	32
Tabela 33. Cel operacyjny 5.1.1. Rozwój partycypacyjnego budżetu.	33
Tabela 34. Cel operacyjny 5.1.2. Wsparcie instytucjonalne funkcjonowania organizacji pozarządowych.....	33
Tabela 35. Cel operacyjny 5.1.3. Wspieranie rozwoju lokalnych inicjatyw.....	34
Tabela 36. Infrastruktura transportowa obsługująca kluczowe zewnętrzne relacje transportowe województwa kujawsko-pomorskiego dotyczące Gminy Osielsko.	43
Tabela 37. Projekty kluczowe Strategii dla województwa kujawsko-pomorskiego dotyczące Gminy Osielsko.	45
Tabela 38: Obowiązujące dokumenty lokalne.	46
Tabela 39. Mapa powiązania Strategii Rozwoju Gminy Osielsko z Krajową Strategią Rozwoju Regionalnego.....	52
Tabela 40. jednolite części wód powierzchniowych i podziemnych w regionie wodnym Dolnej Wisły - ustalenia aktualizacji Planu Gospodarowania Wodami na obszarze Dorzecza Wisły na terenie Gminy Osielsko.	53
Tabela 41. Cele strategiczne i operacyjne związane z prawidłową gospodarką wodną oraz zapobieganiem skutkom zmian klimatu.....	54
Tabela 42. kujawsko-pomorskiego do 2030 roku – Strategia Przyspieszenia 2030+.....	60
Tabela 43. Mapa powiązań i zależności Strategii Rozwoju Gminy Osielsko na lata 2022-2030 oraz Strategii ZIT BTOF.	62
Tabela 44. Mapa powiązań i zależności Strategii Rozwoju Gminy Osielsko na lata 2022-2030 oraz Programu Rozwoju Powiatu Bydgoskiego na lata 2017-2023.....	64
Tabela 45. Monitoring i ewaluacja Strategii.....	65