

**BYPASS** OBSŁUGA INWESTYCJI BUDOWLANYCH **Jacek Świeżewski**  
86-031 Osielsko ul. Bałtycka 43 tel. 507 107 669

**PROJEKT BUDOWLANY  
PRZEBUDOWY PRZYŁĄCZY WODOCIĄGOWYCH**

**w ul. Głównej i Bluszczowej**

**na dz. nr 8/2, 27/1, 28/8, 30, 39/3, 41/1, 41/2, 45/2 obr. Maksymilianowo jedn. ew. Osielsko**

**DLA CZTERECH BUDYNKÓW MIESZKALNYCH**

**PRZY UL. GŁÓWNEJ 59, 63, 67, 73 W MAKSYMILIANOWIE**

**Inwestor:** GMINA OSIELSKO; ul. Szosa Gdańska 55A; 86-031 OSIELSKO

**Zleceniodawca:** GMINY ZAKŁAD KOMUNALNY; ul. Jastrzębia 62; 86-021 Żołędowo

**Autor projektu:** mgr inż. Jacek Świeżewski  
nr upr. ABIT-II-7132-16/01

*mgr inż. Jacek Świeżewski*  
*upr.bud.do proj.w spec.instalacyjnej w zakresie*  
*sieci, instalacji i urządzeń wod. kan.*  
*ciepłych, wentylacyjnych i gazowych bez ograniczeń*  
*nr ABIT -II-7132-16/01*

Osielsko, 31 sierpnia 2021 r

## Spis treści

### OPIS TECHNICZNY

1. Podstawa opracowania
2. Zakres projektowania
3. Przyłącza wodociągowe – rozwiązania techniczne
4. Roboty ziemne
5. Uwagi
6. Informacja o planie bioz

### ZAŁĄCZNIKI

### RYSUNKI

1. Projekt zagospodarowania terenu skala 1:500
2. Profil przyłącza wodociągowego do budynku przy ul. Główniej 59 skala 1:50/1:100
3. Profil przyłącza wodociągowego do budynku przy ul. Główniej 63 skala 1:50/1:200
4. Profil przyłącza wodociągowego do budynku przy ul. Główniej 67 skala 1:50/1:100
5. Profil przyłącza wodociągowego do budynku przy ul. Główniej 73 skala 1:50/1:100
6. Studnia wodomierzowa
7. Schemat włączenia do siec wodociągowej

## **OPIS TECHNICZNY**

do projektu budowlanego przebudowy przyłączy wodociągowych do czterech budynków mieszkalnych przy ul. **Główniej 59 (dz. 45/2)** , **63 (dz. 39/3)**, **67 (dz. 30)**, **73 (dz.27/1)** w Maksymilianowie w Gm. Osielsko

### **1. Podstawa opracowania**

Przy opracowaniu projektu oparto się na następujących materiałach:

- 1.1. Warunki techniczne przebudowy przyłączy do sieci wodociągowej wydane przez Gminny Zakład Komunalny w Żołędowie.
- 1.2. Plan sytuacyjno - wysokościowy w skali 1:500
- 1.3. Obowiązujące normy i przepisy ( w szczególności):
  - PN-92/B-01706 Instalacje wodociągowe – wymagania w projektowaniu
  - PN-B-10720:1998 Zabudowa zestawów wodomierzowych w połączeniach wodociągowych.
  - Dz. U z 2020 poz. 1065
  - PN-81/B-03020 Grunty budowlane.
  - PN-B-10736/1999 Przewody podziemne. Roboty ziemne. Wymagania i badania przy odbiorze
  - PN-86/B-09700 Tablice orientacyjne do oznakowania uzbrojenia przewodów wodociągowych.
  - PN-B-10725/1997 Wodociągi. Przewody zewnętrzne. Wymagania i badania przy odbiorze.
  - PN-68/B-06050 - Roboty ziemne. Warunki techniczne wykonania
  - PN-EN-1717:2003 – Ochrona przed wtórnym zanieczyszczeniem wody w instalacjach wodociągowych i ogólne wymagania dla urządzeń zapobiegających zanieczyszczeniu przez przepływ zwrotny.

### **2. Zakres projektowania.**

Niniejsze opracowanie obejmuje projektowanie przebudowy przyłączy wodociągowych do czterech budynków mieszkalnych przy ul. **Główniej 59, 63, 67, 73** w Maksymilianowie. Zaprojektowano trzy przyłącza wodociągowe  $\phi 32 \times 3,0$  mm i jedno  $\phi 40 \times 3,7$  mm od sieci wodociągowej w ulicy **Bluszczowej** (do posesji nr 59 i 63) i od sieci wodociągowej w ulicy **Główniej** (do posesji nr 67 i 73). Inwestycja prowadzona będzie na dz. nr 8/2, 27/1, 28/8, 30, 39/3, 41/1, 41/2, 45/2 obr. Maksymilianowo jedn. ew. Osielsko, a związana jest z projektowaną likwidacją starej sieci biegnącej po działkach prywatnych.

W projekcie przewidziano przeniesienie wodomierzy dla budynków przy ul. **Główniej 67, 73** z budynków do studni wodomierzowych. Pozostałą po tej zamianie część przyłącza zostanie adaptowana na instalację zewnętrzną wody. Będzie to remont instalacji zewnętrznej wody. W budynkach mieszkalnych przy ul. **Główniej 59 i 63** wodomierze pozostawiono w starej lokalizacji, wewnątrz budynku.

### **3. Przebudowa przyłączy wodociągowych –rozwiązania techniczne**

Dla zaopatrzenia w wodę przedmiotowych budynków przewiduje się przebudowę przyłączy wodociągowych z przepięciem od istniejącej, a przeznaczonej do likwidacji sieci do sieci wodociągowej z sieci wodociągowej  $\phi 90$  PVC w ulicy Bluszczowej i Główniej. Wodę do celów pitnych i gospodarczych przewidziano doprowadzić od przewodu wodociągowego  $\phi 90$  mm PCV na dz nr 28/8 i 41/1.

Wielkość zaopatrzenia w wodę dla budynków pozostawiono bez zmian, nie przewiduje się zmiany wielkości zaopatrzenia w wodę ani zmiany układu rozliczeń (zestawy wodomierzowe przewidziano do pozostawienia, w przypadku wystąpienia konieczności należy przeprowadzić ich legalizację).

Połączenie z przewodem ulicznym wykonać przez **nawiercenie przewodu  $\phi 90$  mm z zastosowaniem opaski z zasuwa samonawiercającą z obudową teleskopową (NCS PN16 np. prod. Jafar) i założenie rur ciśnieniowych PE 100 ; SDR 11; PN 16-32x3,0 mm (3 szt.) i PE 100 ; SDR 11; PN 16-40x3,1 mm (1 szt.).** Przyłącza wykonać z jednego odcinka rury.

Stosowana nawiertka winna posiadać następujące cechy:

- wewnętrzny zawór umożliwiający wielokrotne szczelne zamknięcie;
- korpus, obejmą i głowica wykonane z żeliwa sferoidalnego;
- pełna wykładzina gumowa w obejmie
- zabezpieczenie przed odkręceniem;
- otwór nawiercany  $\phi 38$ ;
- nawiercenie bez wstrzymania pracy wodociągu
- wszystkie elementy żeliwne zabezpieczone przed korozją, malowane farbą epoksydową lub proszkowo;
- śruby, nakrętki i nóż wykonane ze stali nierdzewnej.

Trzpień zaworu przy nawiertce należy wyprowadzić do poziomu terenu i przykryć żeliwną skrzynką uliczną do zasuw, dużą, wraz z obrukiem.

Do połączenia zestawów wodomierzowych oraz przy połączeniu z nawiertką wykorzystać łączniki zaciskowe.(złączka ISO do rur PE).

Przyłącza wykonać odpowiednio:

**do budynku Główna 59** – rozkopowo w drodze publicznej, bezrozkopowo pod ogrodzeniem i częściowo na przyłączanej dz. 45/2. Układ wodomierzowy pozostawiono bez zmian.

**do budynku Główna 63** - metodą rozkopową, zaleca się wykorzystanie istniejącego, przewidzianego do likwidacji odcinka sieci wodociągowej na dz. 41/2 i 39/3 jako rury osłonowej. Układ wodomierzowy pozostawiono bez zmian.

**do budynku Główna 67** - metodą bezrozkopowo pod ulicą Główną, przewiertem sterowanym z terenu dz. nr 30. Wodomierz przenieść z budynku garażu do studni wodomierzowej, zgodnie PZT.

**do budynku Główna 73** - metodą bezrozkopowo pod ulicą Główną, przewiertem sterowanym z terenu dz. nr 27/4. Wodomierz przenieść z budynku do studni wodomierzowej, zgodnie PZT.

Przyłącza wykonać w/g rysunków załączonych do niniejszego opracowania w rurze osłonowej  $d_{e50PE}$  SDR11. Rurociągi układać z jednego odcinka rury na głębokości zgodnej z profilem, a w przypadku sytuacji odbiegających od profilu przykrycie rurociągu nie może być mniejsze niż 1,5 m.

Technologia wykonania robót w pasie drogowym – w drodze gruntowej – rozkopowo, w drodze asfaltowej - przewiertem. Roboty w pasie drogowym i odtworzenie nawierzchni wykonać wg. p.2 Decyzji ZDG Żołędowo.

Przewód wodociągowy ułożony w wykopie należy przykryć taśmą ostrzegawczą niebieską, którą należy ułożyć 0,30 m nad przewodem. Do górnej tworzącej przewodu wodociągowego należy umocować drut sygnalizacyjny miedziany DY6 z wyprowadzeniem do skrzynki do zasuw i połączyć go z zestawem wodomierzowym (zakończyć opaską zaciskową metalową).

Przyłącza do budynków na dz. 45/2 i dz. 39/3 wyprowadzić w rurze osłonowej PE o średnicy  $d_{e50PE}$  min. 0,5m przed ławą fundamentową i 0,3 m nad posadzką.

W przypadku wymiany zastosować wodomierz jednostrumieniowy  $Q_3= 4,0 \text{ m}^3/\text{h}$  Dn 20 klasy C (zakres pomiarowy wodomierza **R160** wg. MID) , umieścić w pomieszczeniu ogrzewanym na wysokości 0,6÷1,5m nad posadzką. Zestaw wodomierzowy montować zgodnie z normą PN-B-10720/1998 oraz PN-92/B-01706, w pozycji poziomej.

Przed wodomierzem należy zainstalować **grzybkowy zawór skośny mosiężny**. Za zestawem wodomierzowym należy zamontować zawór antyskażeniowy typ **EA 251 DN 25** oraz **grzybkowy zawór skośny mosiężny** oraz kurek spustowy zgodnie z normą PN – EN 1717:2003. Zaleca się stosowanie zintegrowanego zaworu antyskażeniowego z zaworem odcinającym (np. prod. GEBO).

Pomieszczenie na wodomierz winno spełniać warunki rozporządzenia: "Warunki techniczne jakim powinny odpowiadać budynki i ich usytuowanie – Rozp. Min. Infrastruktury (Dz. U. z 2020 r. poz 1065).

Przyłącza do dz. 30 i dz. 27/1 umieścić w studzienkach wodomierzowych dn1000 wykonanych z PE, (wg. rys. 6) zgodnie z rozporządzeniem: " Warunki techniczne jakim powinny odpowiadać budynki i ich usytuowanie – Rozp. Min. Infrastruktury (Dz. U. z 2020r. poz. 1065).

Wybudowane przyłącza należy poddać próbie szczelności, przepłukać i zdezynfekować zgodnie z PN-B/10785: 1997 oraz WTWiOSW z 2001.

Przebieg trasy projektowanej przebudowy przyłączy naniesiono na planie sytuacyjno – wysokościowym.

Zagłębienie i spadek projektowanego przyłącza pokazano na załączonym profilu.

### **Próby szczelności.**

Wg BN-82/9192-06 i ustaleń PN/B-10725:1997. Próbę szczelności wykonać po ułożeniu przewodu i wykonaniu warstwy ochronnej z pobiciem z obu stron. Wszystkie złącza w czasie próby powinny być odkryte.

Próbę szczelności wykonywać hydraulicznie na ciśnienie 1,5 razy w stosunku do ciśnienia roboczego nie większym niż 1,6 MPa dla rur PN16

### **Plukanie i dezynfekcja**

Przed oddaniem wykonanego przyłącza do eksploatacji należy je przepłukać. W przypadku stwierdzenia, że woda nie odpowiada warunkom bakteriologicznym wody do picia należy przeprowadzić dezynfekcję podchlorynem wapnia lub sodu zawierającego co najmniej 50 mg Cl<sub>2</sub>/dm<sup>3</sup> przy czasie kontaktu 24 h.

Po skończonej dezynfekcji należy przyłączy ponownie przepłukać i dokonać analizy bakteriologicznej wody. Szczegółowe warunki prowadzenia płukania i dezynfekcji należy uzgodnić z Gminnym Zakładem Komunalnym w Żołędowie.

## **5.. Roboty ziemne**

Przed przystąpieniem do robót należy zapoznać się z planem zagospodarowania terenu oraz profilem, na którym naniesiona jest również istniejąca infrastruktura podziemna oraz zaleceniami zawartymi w informacji o planie BIOZ.

### **Wykopy**

Wykopy jako wąskoprzestrzenne o ścianach pionowych wykonać sprzętem mechanicznym w 50%, zaś resztę ręcznie. W zbliżeniach do uzbrojenia pod- i nadziemnego wykopy wykonać wyłącznie ręcznie. Ostatnie 20 cm głębienia wykopu wykonać również ręcznie.

### **Umacnianie ścian wykopów**

Wykopy o ścianach pionowych umocnionych pełnym szalunkiem odpowiednim dla warunków gruntowo-wodnych.

Wykonawca w ramach projektu organizacji robót w zależności od posiadanego sprzętu winien we własnym zakresie opracować projekt budowlano- konstrukcyjny szalowania wykopów.

Z dna wykopu należy usunąć kamienie i grudy. W podłożu nie mogą występować bryły o wymiarach powyżej 20 mm.

Wydobyty z wykopu grunt ilasty, przeznaczony do pierwszej warstwy zasypki głównej odwieźć na tymczasowy odkład, natomiast frakcję gruntów nasypowych, nie nadających się do zagęszczania do wskaźnika wymaganego dla nawierzchni drogowych - odwieźć na stały odkład.

- warstwę dolną, o grubości 0,65 + 1.40 m, iłem pochodzącym z wykopu;
- warstwę górną, o grubości 0,80 m, dowiezionym piaskiem.

Zasypkę wykonywać kolejno zagęszczanymi warstwami.

Ostatnią warstwę zasypki zagęścić do wskaźnika wymaganego jak przy budowie dróg, tj. I<sub>s</sub>=100% wg skali Proctora, a nawierzchnię wykonać zgodnie z decyzją zarządcy dróg.

Gruz oraz materiał gruntowy nie nadający się do wykorzystania przy zasypce wykopów wywieźć na odkład stały.



Całość robót ziemnych wykonać zgodnie z normami PN-B-06050:1999, BN-85/8839-02, PN-B-10736:1999, PN-81/B-03020 oraz obowiązującymi przepisami bhp.

**Skrzyżowania i kolizje z uzbrojeniem terenu.**

Układając przewody należy przestrzegać normatywnych odległości od istniejącego i projektowanego uzbrojenia.

Wszystkie skrzyżowania przyłącza z istniejącym uzbrojeniem odsłonić przekopami ręcznymi, a następnie podwiesić je wspornikowo i odpowiednio zabezpieczyć.

Przy skrzyżowaniu z kablami eNN zabezpieczyć je rurami dwudzielnymi typu Arota  $\phi 110$  o długości 1,5m

**6. UWAGI:**

- Roboty ziemne należy prowadzić ręcznie zgodnie z najnowszymi przepisami.
- Wykop należy odpowiednio zabezpieczyć i oświetlić w porze nocnej.
- Odsłonięte w czasie prowadzenia prac ziemnych przewody należy zabezpieczyć przed uszkodzeniem, a w razie konieczności powiadomić gestora sieci.
- Przed zasypaniem połączenia wodociągowego inwestor musi zgłosić do uprawnionych służb geodezyjnych celem wykonania inwentaryzacji geodezyjnej powykonawczej, oraz do odbioru w GZK w Żołędowie.
- Roboty ziemne w pasie ulicznym prowadzić systemem ręcznym. Ściany wykopów umocnić wypraskami stalowymi, odkład urobku obok wykopu.
- Po zakończeniu prac ziemnych należy teren przywrócić do stanu pierwotnego.
- Przed rozpoczęciem budowy należy dokonać zgłoszenia budowy.
- Całość robót ziemnych wykonać zgodnie z normami PN-B-06050:1999, BN-85/8839-02, PN-B-10736:1999, PN-81/B-03020 oraz obowiązującymi przepisami bhp.
- Teren objęty inwestycją nie jest objęty ochroną konserwatorską
- Inwestycja nie jest zlokalizowana na terenach górniczych, nie ma na nią wpływu eksploatacja górnicza. Nie jest narażona na niebezpieczeństwo powodzi oraz zagrożona osuwaniem się mas ziemnych.
- Inwestycja jest zlokalizowana poza terenami objętymi ochroną w trybie ustawy o ochronie przyrody.
- Inwestycja nie narusza równowagi przyrodniczej i nie utrudnia prowadzenia racjonalnej gospodarki zasobami środowiska.
- Inwestycja nie wpływa na środowisko, higienę i zdrowie ludzi.

Opracował:

*mgr inż. Jacek Świeżewski*  
upr.bud.do proj.w spec.instalacyjnej w zakresie  
sieci, instalacji i urządzeń: wod, kan,  
ciepłych, wentylacyjnych i gazowych bez ograniczeń  
nr ABIT -II-7132-18/01

## OŚWIADCZENIE

Oświadczam, że projekt: przebudowy przyłączy wodociągowych na dz nr 8/2, 27/1, 28/8, 30, 39/3, 41/1, 41/2, 45/2 obr. Maksymilianowo jedn. ew. Osielsko został opracowany zgodnie z obowiązującymi przepisami oraz zasadami wiedzy budowlanej, wytycznymi projektowymi oraz jest kompletny z punktu widzenia celu, któremu ma służyć.

Podstawa: art. 34 ust. 3d pkt. 3 Ustawy z dn. 7 lipca 1994r Prawo Budowlane

Osielsko 31-08-2021r

Projektant

*mgr inż. Jacek Gwieździński*  
upr.bud.do proj.w spec.instalacyjnej w zakresie  
sieci, instalacji i urządzeń: wod. kan.  
ciepłych, wentylacyjnych i gazowych bez ograniczeń  
nr ABIT -II-7182-16/01

## **5. Informacja o planie bezpieczeństwa i ochrony zdrowia**

Informacja dotycząca bezpieczeństwa i ochrony zdrowia ( art.20 ust.1. lit. 1b. ustawy z dn. 7 lipca 1994 r. Prawo budowlane dla zamierzonej przebudowy przyłączy wodociągowych:

W trakcie budowy nie będą wykonywane roboty budowlane stwarzające zagrożenie bezpieczeństw zdrowia i ludzi o których mowa w art. 21a ust.2 ustawy Prawo budowlane. W związku z tym zgodnie z art. 21a ust. 1a ww. ustawy oraz zgodnie przepisami Rozporządzenia Ministra Infrastruktury z dn. 27.03.2003 r. Dz.U. nr 120 z 2003r poz. 1126 w sprawie szczegółowego zakresu i formy planu bezpieczeństwa i ochrony zdrowia oraz szczegółowego zakresu rodzaju robót budowlanych stwarzających zagrożenia bezpieczeństwa i zdrowia ludzi, nie ma obowiązku sporządzania planu bezpieczeństwa i ochrony zdrowia.

Dla zapewnienia bezpieczeństwa podczas wykonywania robót należy przestrzegać przepisów BHP, stosownych do rodzaju wykonywanych prac:

Wykaz zagrożeń występujących na stanowisku pracy: transport w ruchu ulicznym, ograniczone przestrzenie (wykopy), spadające do wykopu przedmioty, nierówne śliskie powierzchnie-uzależnione od warunków atmosferycznych, wystające ostre elementy (metalowe przedmioty, kamienie), elementy ruchome (agregaty, elektronarzędzie, zagęszczarki, młoty), hałas i wibracje, zagrożenia pożarem lub wybuchem, porażenie prądem.

Całość robót należy wykonać, poddać próbie i odebrać zgodnie z obowiązującymi normami i przepisami.

Osielsko 31-08-2021r

Projektant

mgr inż. Jacek Świeżewski  
upr.bud.do proj.w spec.instalacyjnej w zakresie  
sieci, instalacji i urządzeń: wod. kan.  
ciepłych, wentylacyjnych i gazowych bez ograniczeń  
nr ABIT -II-7132-16/01



Żołędowo, dnia 31 sierpnia 2021r.

Nr GZK.W.397.2021.RR

**INWESTOR: Gmina Osielsko**

Adres korespondencyjny: **86-031 Osielsko, ul. Szosa Gdańska 55a**

**PEŁNOMOCNIK: Bypass Obsługa Inwestycji Budowlanych Jacek Świeżewski**

Adres korespondencyjny: **86-031 Osielsko, Bałtycka 43**

tel. **507 107 669**

**WARUNKI PRZEBUDOWY  
PRZYŁĄCZY WODOCIĄGOWYCH  
do działek 45/2, 39/3, 30, 27/1 obręb Maksymilianowo**

**I. TECHNICZNE WARUNKI WŁĄCZENIA**

- |             |          |                |
|-------------|----------|----------------|
| 1. Wodociąg | - PCV 90 | ul. Główna     |
|             | - PCV 90 | ul. Bluszczowa |

**II. PARAMETRY TECHNICZNE ZWIĄZANE Z BUDOWĄ PRZYŁĄCZA WODOCIĄGOWEGO**

1. Ciśnienie w sieci wodociągowej w rejonie miejsca włączenia wynosić będzie minimum około 0,25 MPA.
2. W miejscu włączenia zamontować opaskę z zasuwą samo nawiercającą z obudową teleskopową i skrzynką w całości żeliwną dużą do zasuw wraz z prefabrykowanym obrukiem. Nawiertka NCS PN 16, wewnętrzny zawór umożliwiający wielokrotne szczelne zamknięcie, korpus, obejmą i głowica żeliwo sferoidalne, pełna wykładzina gumowa w obejmie, zabezpieczenie przed odkręceniem, otwór nawiercenie Ø 38mm, nawiercenie bez wstrzymania pracy wodociągu, wszystkie elementy żeliwne zabezpieczone przed korozją malowane farbą epoksydową lub proszkowo, śruby, nakrętki i nóż ze stali nierdzewnej. Miejsce zamontowania zasuw należy oznakować tabliczką (tabliczka z blachy ocynk malowana, napisy malowane) na słupku (słupki koloru niebieskiego, zabezpieczony przed korozją, malowany proszkowo, wysokość słupka nad teren minimum 1500mm) lub za zgodą właściciela powiesić na stałym ogrodzeniu. Zawór do nawiercania oraz obudowa muszą być jednego producenta.
3. Przyłącze wykonać z jednego odcinka rury o średnicy **PE 32x3,0mm; SDR 11; PN16** całość przewodu ułożyć w rurze osłonowej PE 50; SDR 17; PN 10, która musi wystawać minimum 0,3m nad właściwą posadzką. Ułożony przewód oznakować taśmą identyfikacyjną koloru niebieskiego 0,3m nad przewodem.
4. Przewód przyłącza należy układać na głębokości **1,50m – 1,80m** i wykonać prostopadle do sieci wodociągowej w miarę możliwości bez załamania.
5. Sposób posadowienia przyłącza wodociągowego należy dostosować do warunków gruntowych i rodzaju materiału, oraz wymagań producenta rur. Sposób wykonania obsypki i stopień jej zagęszczenia powinien zapewniać całkowitą stabilność rurociągu.
6. Do połączeń rur należy zastosować złączki zaciskowe.
7. Przyłącze do budynku należy wprowadzić w rurze osłonowej PE dwa nominały większej od przyłącza 0,3m nad posadzką, bezpośrednio za pierwszą ścianą w pomieszczeniu łatwo dostępnym, suchym o temperaturze powyżej + 4°C, zabezpieczonym przed zalaniem wodą. Należy zachować 1,5 m od narożnika domu.
8. Przyłącze zakończyć dwoma zaworami odcinającymi przed i za wodomierzem oraz zaworem zwrotnym antyskażeniowym, jako zawór przed wodomierzem zamontować zawór grzybkowy skośny **DN 25**, mosiądz, z niewznoszącym trzpieniem, za wodomierzem zamontować zawór grzybkowy antyskażeniowy skośny **DN 25** mosiądz, z niewznoszącym trzpieniem.
9. Zabudowa wodomierza na wysokości 0,6÷1,0m nad posadzką. Wodomierz winien być montowany w konsoli (długość wodomierza do danej średnicy dostępne na stronie GZK). Przewód wodociągowy przed i za zestawem wodomierzowym powinien być tak umocowany, aby żaden element zestawu wodomierzowego nie mógł zmienić swojego położenia pod wpływem uderzenia hydraulicznego. Należy przestrzegać właściwego usytuowania wodomierza w położeniu poziomym przy liczydło skierowanym ku górze. Na wodomierz nie mogą oddziaływać w sposób ciągły naprężenia pochodzące zarówno od instalacji jak i armatury wodomierzowej.
10. Zabrania się obudowywania zestawu wodomierza głównego powodującego utrudnienia w dostępie do prawidłowego prowadzenia prac eksploatacyjnych przez służby GZK.
11. Wodomierz **DN 20** klasy minimum MID R160 dostarczony przez GZK przystosowany do odczytu radiowego. Wodomierz L=130mm.

12. W budownictwie mieszkaniowym jednorodzinnym w zabudowie wolnostojącej (z dwoma lokalami mieszkalnymi i więcej) zaleca się wykonać oddzielne przyłącza do lokali.
13. W przypadku przyłącza dłuższego niż 30m lub w przypadkach uzasadnionych brakiem możliwości wydzielienia w budynku odpowiedniego pomieszczenia do zamontowania wodomierza głównego, względami eksploatacyjnymi zestaw wodomierzowy należy zamontować w studni wodomierzowej PE 1000mm.
14. Studnia wodomierzowa DN 1000 lub 1200mm korpus z polietylenu posiadający płaskie dno, żebrowany dla zapewnienia odpowiedniej sztywności i dobrego zakotwiczenia w gruncie. Przejścia przewodów za pomocą uszczelki lub przygotowanych fabrycznie w ścianach połączeń. Korpus zamykany jest od góry szczelną pokrywą wypełnioną materiałem izolacyjnym. Przy obciążeniach na pokrywę większych niż 15kN wymagane jest zastosowanie pierścienia odcciążającego i wjazdu do większych obciążeń. Studzienka wewnątrz musi posiadać stopnie żłazowe prefabrykowane z korpusem umożliwiające dostęp do zestawu wodomierzowego. Korpus studni na całej jego wysokości winien być takiej samej szerokości. Komin wjazdowy studni 600mm. Głębokość studni od 1,5m do 2,0m.
15. Przyłącze w drodze należy ułożyć w dodatkowej rurze osłonowej zgodnie z zaleceniem Zarządcy Drogi.
16. Unikać lokalizacji przyłącza wodociągowego w wjazdach i pod utwardzeniami oraz pod wjazdami do garaży.
17. Na przyłączach wodociągowych nie należy wykonywać odgałęzień dla innych odbiorców.
18. Zaleca się, aby w pasie szerokości ok. 2m (licząc po 1m w każdą stronę od osi przewodu) nad przyłączem ograniczyć sadzenie drzew i lokalizowanie obiektów małej architektury.
19. Przed oddaniem wykonanego przyłącza do eksploatacji należy je przepłukać. W przypadku stwierdzenia, że woda nie odpowiada warunkom bakteriologicznym wody do picia, należy przeprowadzić dezynfekcję podchlorynem wapnia lub sodu. Po skończonej dezynfekcji należy przyłącze ponownie przepłukać i dokonać analizy bakteriologicznej wody.

### III. INFORMACJE FORMALNO-PRAWNE ORAZ UWAGI OGÓLNE

1. Przyłącze należy wykonać na podstawie art. 29a. ust. 1 ustawy z dnia 7 lipca 1994r. – Prawo budowlane (Dz. U. z 2019r. poz. 1186, późn. zm.), uwzględniając warunki przyłączenia wydane przez GZK.
2. Z uwagi na ryzyko kolizji z innymi elementami infrastruktury niezbędne jest uzgodnienie usytuowania przyłącza wodociągowego w ramach Narady Koordynacyjnej działającej przy Wydziale Geodezji i Kartografii w Starostwie Powiatowym Bydgoszcz.
3. Sporządzony w/w plan sytuacyjny należy uzgodnić z Zarządcą Drogi.
4. W celu zatwierdzenia zgodności planu sytuacyjnego z wydanymi warunkami przyłączenia należy przed wykonawstwem przyłącza/y wystąpić z wnioskiem (dostępny na stronie GZK) o jego sprawdzenie. Do wniosku należy dołączyć w/w plan, kopię protokołu i mapy z Narady Koordynacyjnej, uzgodnienie Zarządcy Drogi oraz posiadane zgody w formie służebności gruntowej (w przypadku wejścia w teren prywatny). Zaleca się sporządzenie projektu wykonawczego przyłącza/y wraz z profilami.
5. Przed przystąpieniem do realizacji przyłącza/y należy zawiadomić GZK na stosownym druku dostępnym w siedzibie przedkładając plan sytuacyjny przyłącza, sporządzony na kopi aktualnej mapy zasadniczej lub mapy jednostkowej przyjętej do Państwowego Zasobu Geodezyjnego, który został pozytywnie zaopiniowany na Naradzie Koordynacyjnej oraz przez GZK wraz z uzgodnieniem Zarządcy Drogi i posiadanymi zgodami w formie służebności gruntowej (w przypadku wejścia w teren prywatny) w terminie minimalnym, tj. 3 dni roboczych celem umówienia się na odbiór częściowy robót zanikających.
6. Inwestor zobowiązany jest do uregulowania spraw terenowo-prywatnych przed przystąpieniem do wykonania przyłącza/y.
7. Wykonawcą przyłącza/y może być osoba fizyczna lub prawna prowadząca działalność w zakresie wykonywania instalacji wod-kan (PKD 43.22.Z) oraz posiadająca aktualne ubezpieczenie od prowadzonej działalności.
8. Przed przystąpieniem do realizacji przyłącza/y należy uzyskać zgodę na wejście w pas drogowy od Zarządcy Drogi.
9. Realizacja przyłącza/y winna następować zgodnie z obowiązującymi normami, przepisami i Prawem Budowlanym.
10. Przyłączenia muszą być wykonywane pod nadzorem inspektora GZK Żołędowo (nawiercenie, sprawdzenie materiału i głębokości ułożenia przewodu oraz podejścia pod wodomierz).
11. Przed zasypaniem połączenia wodociągowego właściciel winien:
  - zgłosić do uprawnionych służb geodezyjnych wykonanie na swój koszt inwentaryzacji geodezyjnej powykonawczej przyłącza, której 1 egzemplarz w ciągu 60 dni należy dostarczyć inspektorowi GZK Żołędowo celem odbioru końcowego.
  - uzyskać odbiór częściowy techniczny robót zanikających wykonanego przyłącza od inspektora GZK Żołędowo.
12. Po zakończeniu robót należy uzyskać protokół odbioru końcowego od inspektora GZK Żołędowo.
13. Warunki przyłączenia do sieci wydane przez GZK są ważne przez okres 2 lat od dnia ich wydania.

### V. ZAŁĄCZNIK GRAFICZNY

opracował: Robert Radziński  
 kontakt: tel. 52 3282606  
 e-mail: [warunki@gzk-zolעדowo.pl](mailto:warunki@gzk-zolედowo.pl)  
 wersja 5.0

Gminny Zakład Komunalny  
 Żołędowo, ul. Jastrzębia 62  
 86-031 Osielsko  
 tel: 052 328 26 00, fax: 052 328 26 01  
 NIP 953-00-00-171 REGON 090033908

DYREKTOR  
 Gminnego Zakładu Komunalnego  
 w Żołędowie  
*mgr Leszek Dziamski*



5/8 Projekt zagospodarowania terenu skala 1:500

*Maksymilianowo*

województwo: kujawsko - pomorskie

powiat: bydgoski

jedn.ewid: [sielsko [040306\_2]

obrob.: Maksymilianowo [0005]

arkusz mapy: 6.195.21.07.3.4

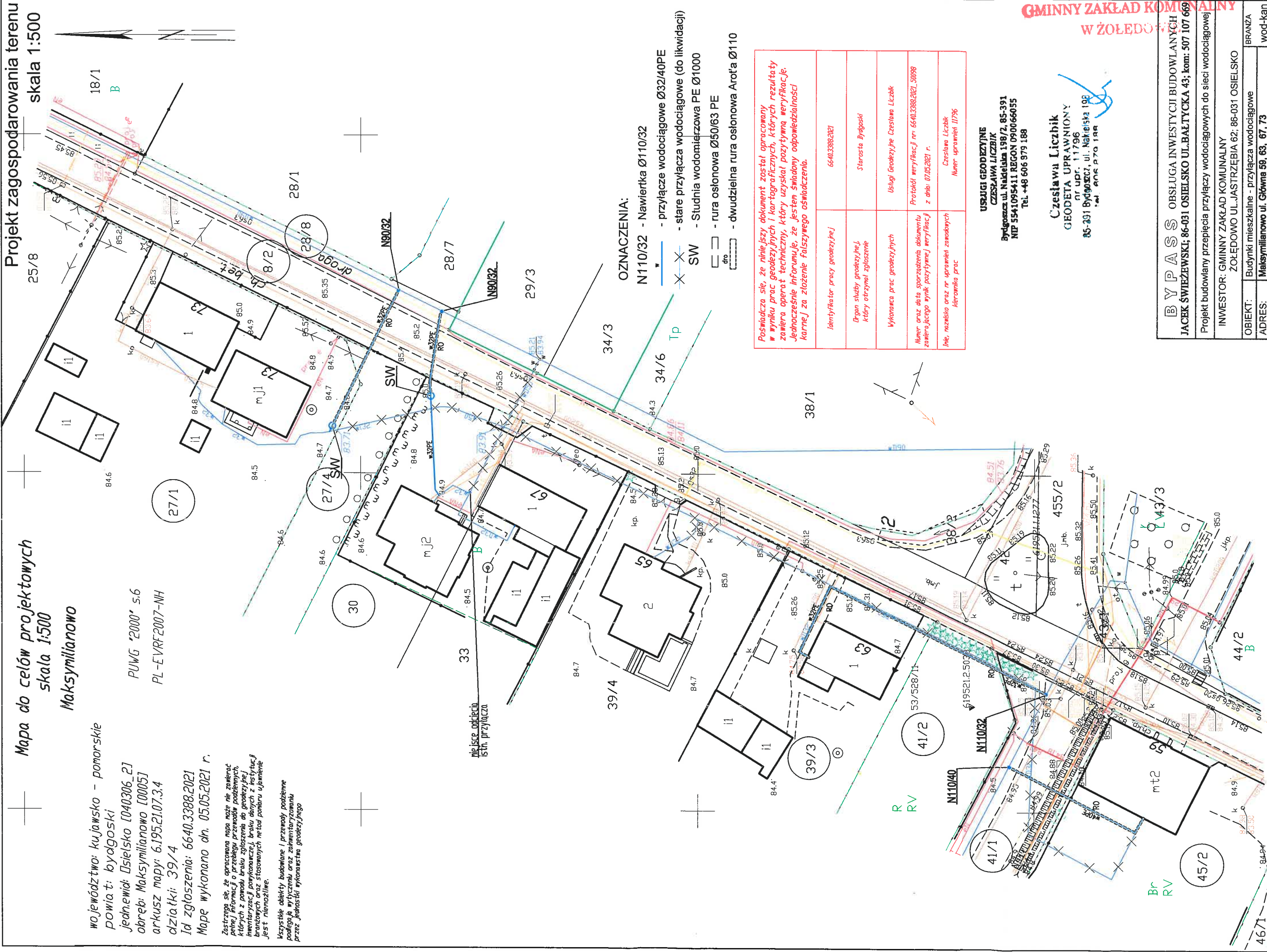
działki: 39/4

Id zgłoszenia: 6640.3388.2021

Mapę wykonano dn. 05.05.2021 r.

Zastrzegam się, że opracowana mapa może nie zawierać pełnej informacji o przebiegu przewodów podziemnych, których z powodu braku zgłoszenia do geodezyjnej inwentaryzacji powykanałce, braku danych z instytucji branżowych oraz stosowanych metod pomiaru ujawnienie jest niemożliwe.

Wszystkie obiekty budowlane i przerody podziemne podlega wytyczeniu oraz zaінwentaryzowaniu przez jednostki wykonawstwa geodezyjnego



za zgodność z oryginałem  
kopii mapy do celów  
projektowych

Podpisz się, że niniejszy dokument został opracowany w wyniku prac geodezyjnych i kartograficznych, których rezultaty zawiera operat techniczny, który uzyskał pozytywną weryfikację. Jednocześnie informuję, że jestem świadomy odpowiedzialności karnej za złożenie fałszywego oświadczenia.

Identyfikator pracy geodezyjnej	6640.3368.2021
Organ służby geodezyjnej, który otrzymał zgłoszenie	Starosta Bydgoski
Wykonawca prac geodezyjnych	Usługi Geodezyjne Czestawa Liczbik
Numer oraz data sporządzenia dokumentu zawierającego wynik pozycyjnej weryfikacji	Protokół weryfikacji nr 6640.3368.2021_33098 z dnia: 07.05.2021 r.
Inne, nazwisko oraz nr uprawnień zawodowych kierownika prac	Czestawa Liczbik Numer uprawnień 11796

**USLUGI GEODEZYJNE**  
**CZESŁAWA LICZBIK**  
Bydgoszcz ul. Nadełta 198/2, 85-391  
NIP 5541095411 REGON 090066055  
Tel. +48 606 979 188

**Czesław Liczbik**  
GEODETA UPRAWNIONY  
nr upr. 11796  
5-291 Bydgoszcz, ul. Nakleńska 108  
tel. 605 870 188


**BYPASS** OBSŁUGA INWESTYCJI BUDOWLANYCH  
JACEK ŚWIEŻEWSKI; 86-031 OSIELSKO UL. BAŁTYCKA 43; kom: 507 107 669

**Projekt budowlany przebiecia przylaczny wodociagowych do sieci wodociagowej**

INWESTOR: GMINNY ZAKŁAD KOMUNALNY

ŻOŁĘDOWO UL. JASTRZĘBIA 62; 86-031 OSIELSKO

OBIEKT:	Budynki mieszkalne - przyłącza wodociągowe	BRANŻA
ADRES:	Maksymilianowo ul. Główna 59. 63. 67. 73	wod-kan

TEMAT:	Projekt zagospodarowania terenu	
--------	---------------------------------	--

Projektant:	JACEK ŚWIEŻEWSKI	ABIT-II-7132-16001 do projektowania urządzeń instalacji i sieci ciepłych, wod-kan, gazu, wentylacyjnych bez ograniczeń
		

Sprawdzający:			
---------------	--	--	--

Dariusz Szczęśna

(imię i nazwisko – nazwa oświadczeniodawcy)

ul. Makrośca 1

(adres zamieszkanie - siedziby)

86021 Maksymilianów

(kod, miejscowość)

604 371 762

(nr tel./adres e-mail)

## OŚWIADCZENIE

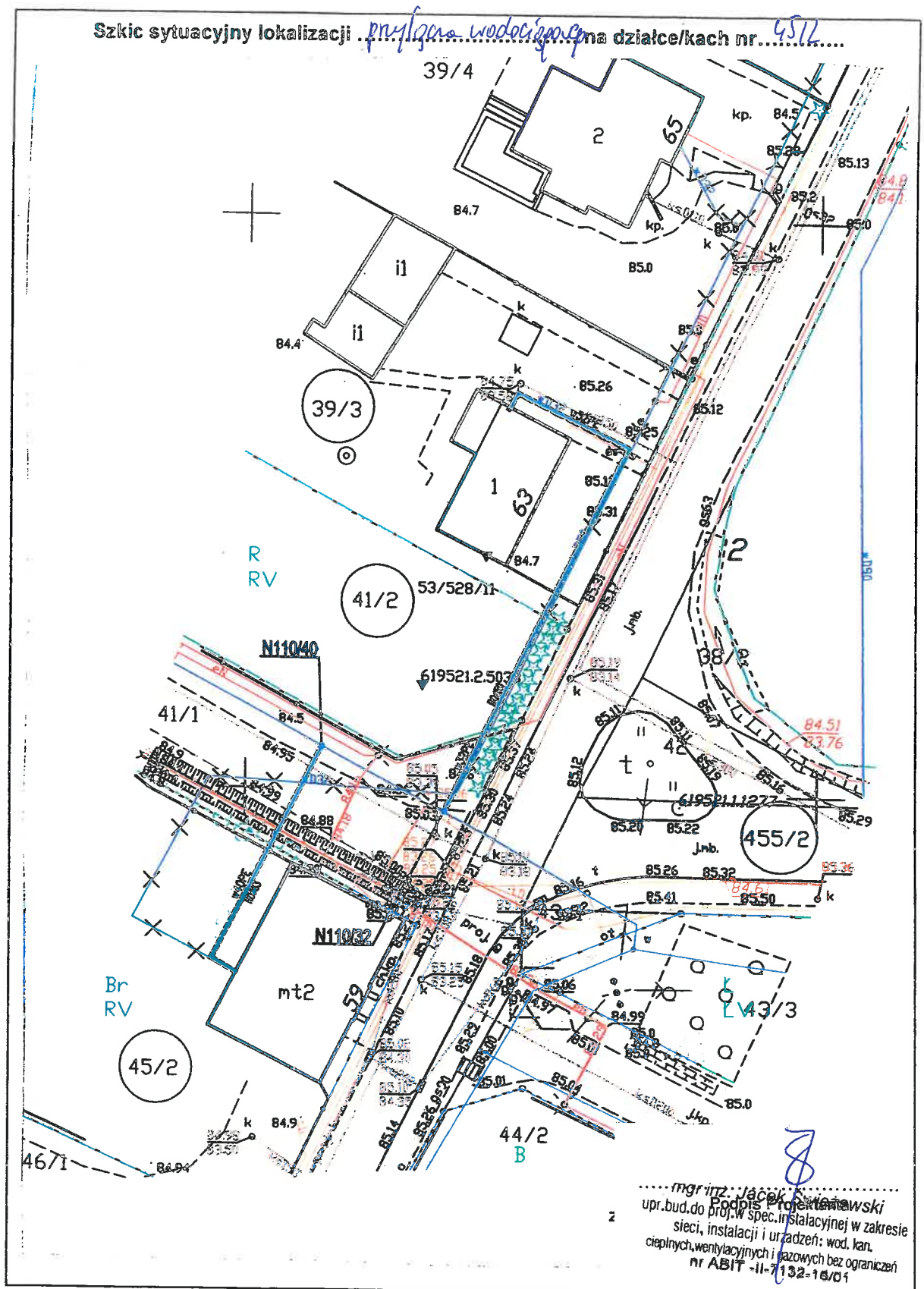
- Legitymując się posiadanym tytułem prawnym do dysponowania nieruchomością na cele budowlane, położoną terenie oznaczonym w ewidencji gruntów jako dz. nr 45/2 .....w obrębie Maksymilianów przy ul. Głębokiej 59 w Maksymilianowie wynikającą z prawa własności, oświadczam, iż.
- Akceptuję bez zastrzeżeń wyznaczoną przez projektanta trasę przedmiotowej instalacji / przyłącza wodociągowego oraz lokalizację studni wodomierzowej, których przebieg i umiejscowienie przedstawiono na poniższym szkicu sytuacyjnym.
- Celem umożliwienia wykonawcy zadania wykonywania niezbędnych czynności, zapewniam udostępnienie terenu, pod warunkiem doprowadzenia go po przeprowadzonych pracach do stanu pierwotnego.
- Zobowiązuję się do dostosowania miejsca wprowadzenia instalacji wodociągowej / przyłącza wodociągowego, zgodnie z zaakceptowaną lokalizacją, w celu jej montażu.

/podpis/

Szczęśna



Szkic sytuacyjny lokalizacji przyłącza wodociągowego na działkach nr. 45/2.....



mgr inż. Jacek Krawiec  
Podpis Projektanta  
upr. bud. do proj. w spec. instalacyjnej w zakresie  
sieci, instalacji i urządzeń: wod. kan.  
ciepłych, wentylacyjnych i gazowych bez ograniczeń  
nr ABIT -II-7132-16/01

*Szelembet*

.....  
podpis właściciela lub użytkownika wieczystego nieruchomości

Gertruda Sebo

(imię i nazwisko – nazwa oświadczeniodawcy)

ul. Główna 63

(adres zamieszkania - siedziby)

86-021 Maksymilianowo

(kod, miejscowość)

691058753

(nr tel./adres e-mail)

OŚWIADCZENIE

1. Legitymując się posiadanym tytułem prawnym do dysponowania nieruchomością na cele budowlane, położoną terenie oznaczonym w ewidencji gruntów jako dz. nr 41/21 39/3 ..... w obrębie Maksymilianowo przy ul. Główniej 63 ..... w Maksymilianowie wynikającą z przebieg własności ..... oświadczam, iż.
2. Akceptuję bez zastrzeżeń wyznaczoną przez projektanta trasę przedmiotowej instalacji / przyłącza wodociągowego oraz ~~lokalizację studni wodomierzowej~~, których przebieg i umiejscowienie przedstawiono na poniższym szkicu sytuacyjnym.
3. Celem umożliwienia wykonawcy zadania wykonywania niezbędnych czynności, zapewniam udostępnienie terenu, pod warunkiem doprowadzenia go po przeprowadzonych pracach do stanu pierwotnego.
4. Zobowiązuję się do dostosowania miejsca wprowadzenia instalacji wodociągowej / przyłącza wodociągowego, zgodnie z zaakceptowaną lokalizacją, w celu jej montażu.

Gertruda Sebo

/podpis/



podpis właściciela lub użytkownika wieczystego nieruchomości

Irabela Rosiak  
(imię i nazwisko – nazwa oświadczeniodawcy)

ul. Główna 67  
(adres zamieszkania - siedziby)

86-021 Maksymilianowo  
(kod, miejscowość)

604 058 723  
(nr tel./adres e-mail)

GMINNY ZAKŁAD KOMUNALNY  
Maksymilianowo 08.09.2021  
W ZOŁĘDOWIE

### OŚWIADCZENIE

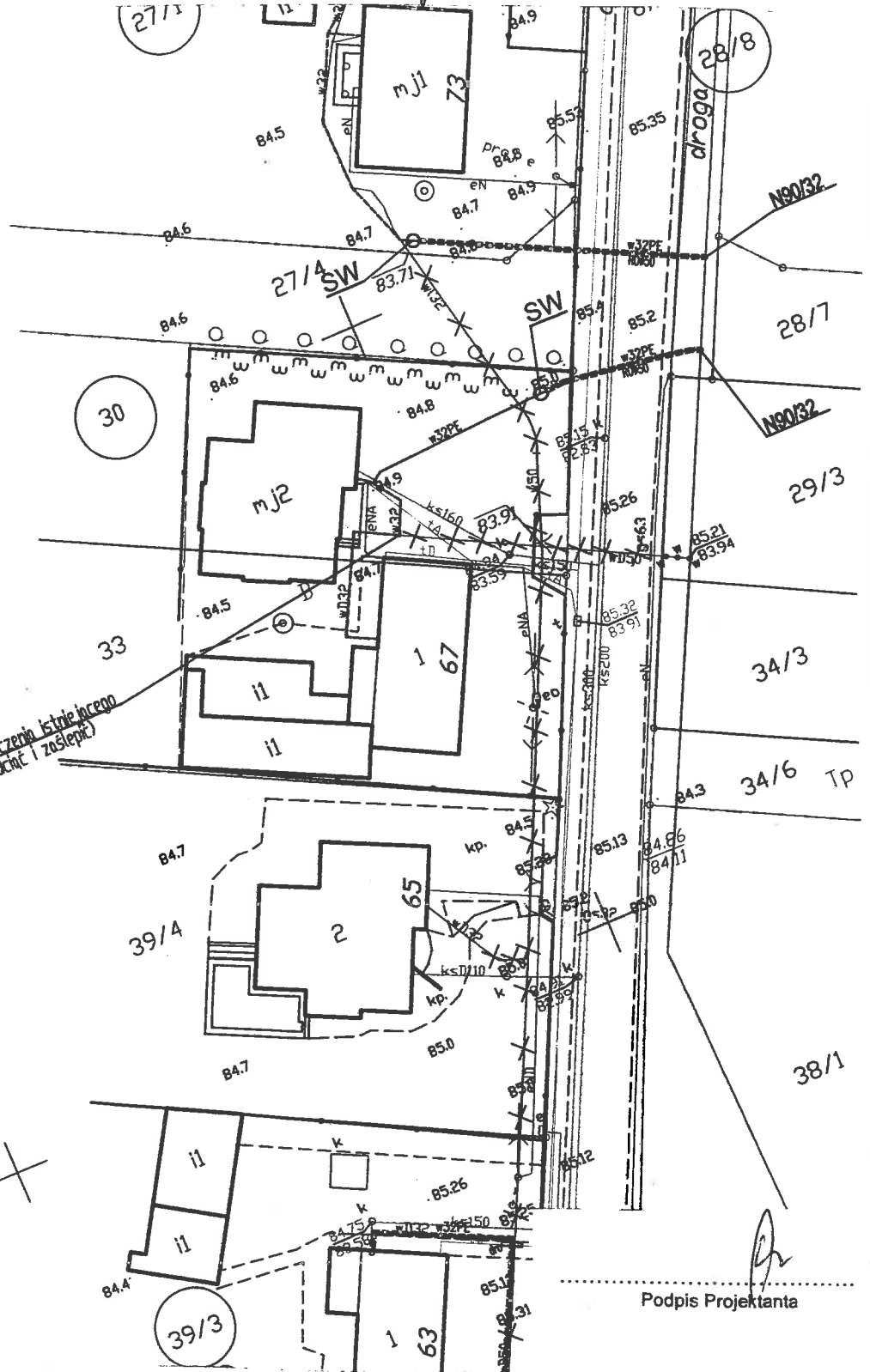
- Legitymując się posiadanym tytułem prawnym do dysponowania nieruchomością na cele budowlane, położoną terenie oznaczonym w ewidencji gruntów jako dz. nr 30.....  
.....w obrębie ..Maksymilianowo..... przy ul. ....Główniej.....  
w Maksymilianowie wynikającą z .....prawa własności.....  
oświadczam, iż.
- Akceptuję bez zastrzeżeń wyznaczoną przez projektanta trasę przedmiotowej instalacji / przyłącza wodociągowego oraz lokalizację studni wodomierzowej, których przebieg i umiejscowienie przedstawiono na poniższym szkicu sytuacyjnym.
- Celem umożliwienia wykonawcy zadania wykonywania niezbędnych czynności, zapewniam udostępnienie terenu, pod warunkiem doprowadzenia go po przeprowadzonych pracach do stanu pierwotnego.
- Zobowiązuję się do dostosowania miejsca wprowadzenia instalacji wodociągowej / przyłącza wodociągowego, zgodnie z zaakceptowaną lokalizacją, w celu jej montażu.

Irabela Rosiak  
/podpis/

Szkic sytuacyjny lokalizacji *Przyłącza Wody* ..... na działce/kach nr. *30* .....

\*2000\* 5.6  
VRF2007-NH

*nie isre przełączenia istniejącego przyłącza (odcinek i zastępek)*



*Janabela Rosiak*

podpis właściciela lub użytkownika wieczystego nieruchomości

Leszek Gorczyński

(imię i nazwisko – nazwa oświadczeniodawcy)

ul. Markwarta 13e/1

(adres zamieszkania - siedziby)

Budyšin

(kod, miejscowość)

662 031 008

(nr tel./adres e-mail)

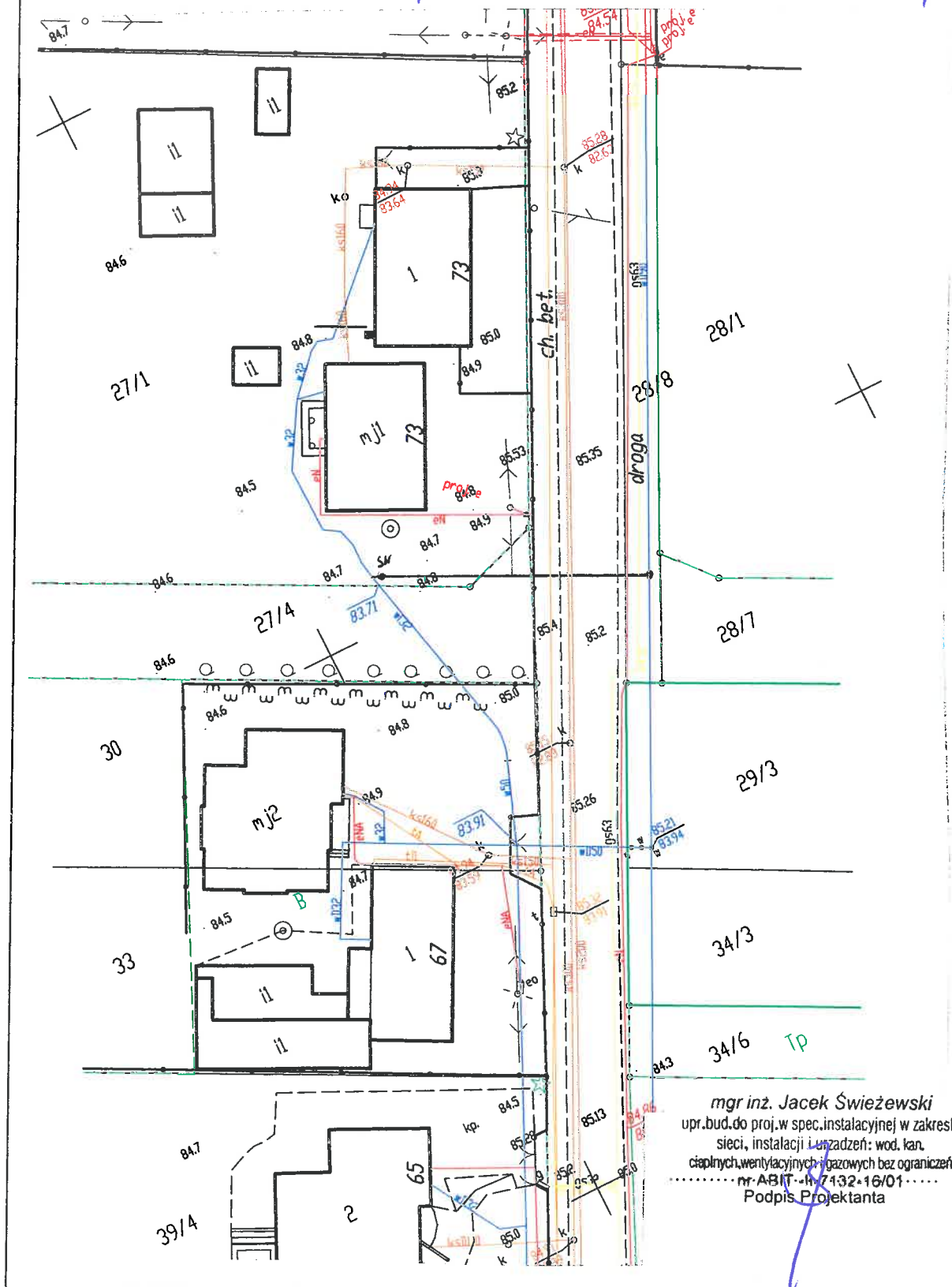
OŚWIADCZENIE

- Legitymując się posiadanym tytułem prawnym do dysponowania nieruchomością na cele budowlane, położoną terenie oznaczonym w ewidencji gruntów jako dz. nr 27/4 i 27/9..... w obrębie Maksymilianowa przy ul. Główniej 73..... w Maksymilianowie wynikającą z p.n.e. Wspólnoty..... oświadczam, iż.
- Akceptuję bez zastrzeżeń wyznaczoną przez projektanta trasę przedmiotowej instalacji / przyłącza wodociągowego oraz lokalizację studni wodomierzowej, których przebieg i umiejscowienie przedstawiono na poniższym szkicu sytuacyjnym.
- Celem umożliwienia wykonawcy zadania wykonywania niezbędnych czynności, zapewniam udostępnienie terenu, pod warunkiem doprowadzenia go po przeprowadzonych pracach do stanu pierwotnego.
- Zobowiązuję się do dostosowania miejsca wprowadzenia instalacji wodociągowej / przyłącza wodociągowego, zgodnie z zaakceptowaną lokalizacją, w celu jej montażu.

Gorczyński Leszek

/podpis/

Szkic sytuacyjny lokalizacji Przebiegów wodnych na działce/kach nr 27/1 i 27/4



Teresa Suszek

(imię i nazwisko – nazwa oświadczeniodawcy)

Maksymilianowo

(adres zamieszkania - siedziby)

ul. Główna 73

(kod, miejscowość)

52 387 8742

(nr tel./adres e-mail)

OŚWIADCZENIE

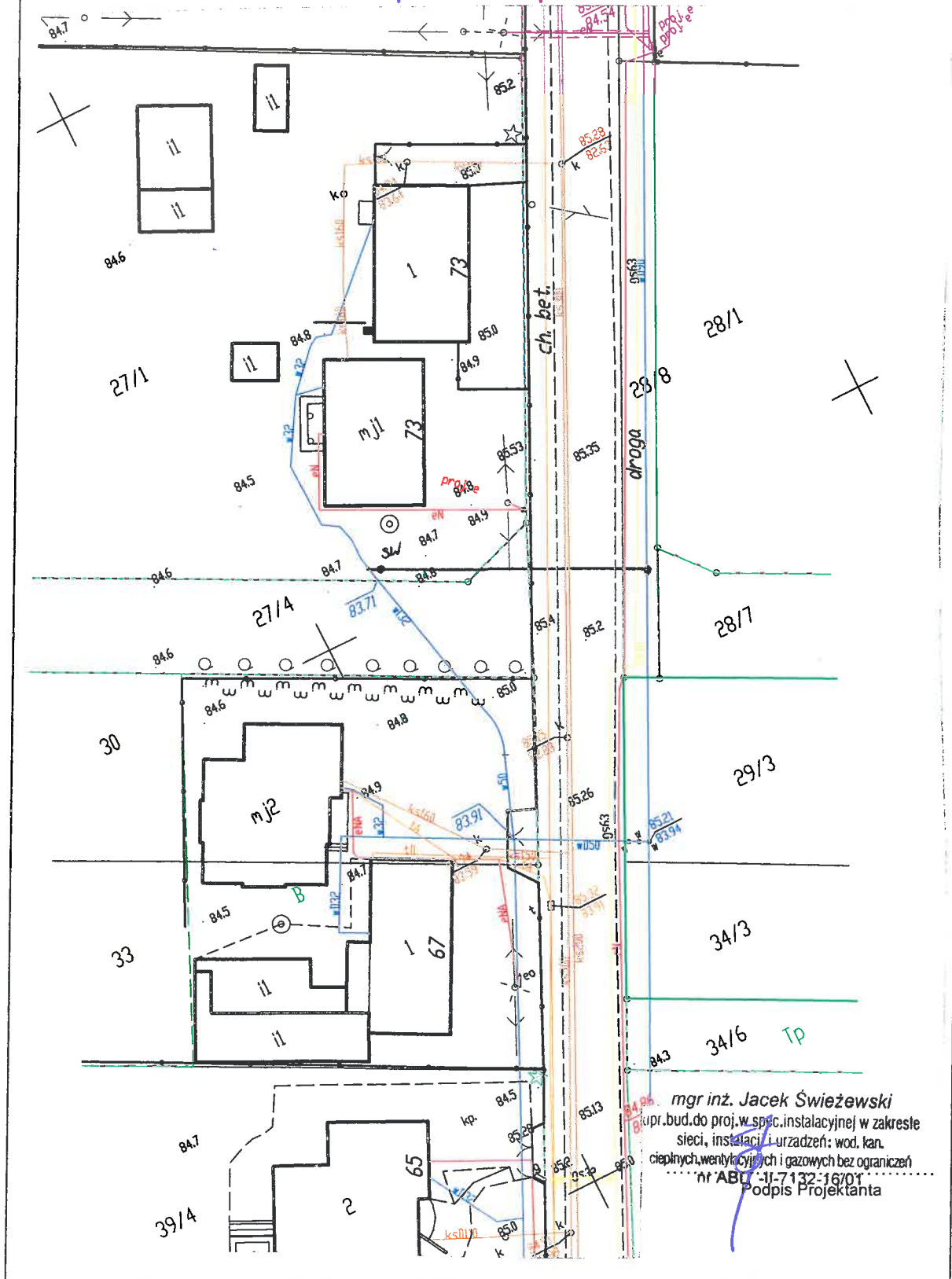
- Legitymując się posiadanym tytułem prawnym do dysponowania nieruchomością na cele budowlane, położoną terenie oznaczonym w ewidencji gruntów jako dz. nr 22/4 i 27/7..... w obrębie Maksymilianowo przy ul. Główniej 73 w Maksymilianowie wynikającą z prawa współwłasności..... oświadczam, iż.
- Akceptuję bez zastrzeżeń wyznaczoną przez projektanta trasę przedmiotowej instalacji / przyłącza wodociągowego oraz lokalizację studni wodomierzowej, których przebieg i umiejscowienie przedstawiono na poniższym szkicu sytuacyjnym.
- Celem umożliwienia wykonawcy zadania wykonywania niezbędnych czynności, zapewniam udostępnienie terenu, pod warunkiem doprowadzenia go po przeprowadzonych pracach do stanu pierwotnego.
- Zobowiązuję się do dostosowania miejsca wprowadzenia instalacji wodociągowej / przyłącza wodociągowego, zgodnie z zaakceptowaną lokalizacją, w celu jej montażu.

Suszek Teresa

/podpis/



Szkic sytuacyjny lokalizacji *przyłącze wodociągowe* na działce/kach nr *27/4, 27/1*



*Sławek Tereta*

podpis właściciela lub użytkownika wieczystego nieruchomości

Damian Diering  
(imię i nazwisko – nazwa oświadczeniodawcy)

ul. Jagiellońska 74/18  
(adres zamieszkania - siedziby)

85-074 Bydgoszcz  
(kod, miejscowość)

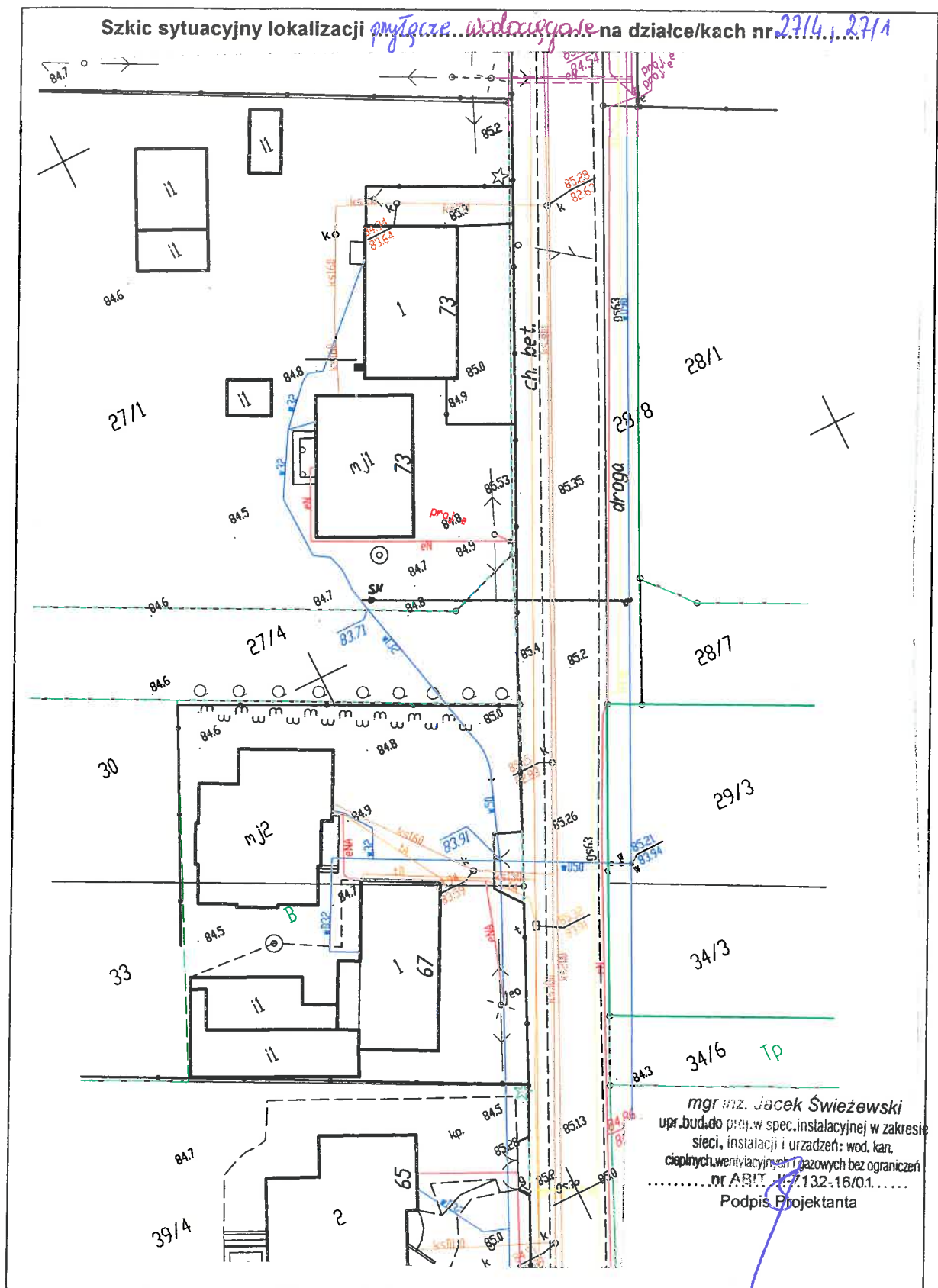
660 771 806  
(nr tel./adres e-mail)

### OŚWIADCZENIE

- Legitymując się posiadanym tytułem prawnym do dysponowania nieruchomością na cele budowlane, położoną terenie oznaczonym w ewidencji gruntów jako dz. nr 24/4 i 24/1 ..... w obrębie Maksymilianowo przy ul. Głębokiej 73 w Maksymilianowie wynikającą z prawa współwłasności ..... oświadczam, iż.
- Akceptuję bez zastrzeżeń wyznaczoną przez projektanta trasę przedmiotowej instalacji / przyłącza wodociągowego oraz lokalizację studni wodomierzowej, których przebieg i umiejscowienie przedstawiono na poniższym szkicu sytuacyjnym.
- Celem umożliwienia wykonawcy zadania wykonywania niezbędnych czynności, zapewniam udostępnienie terenu, pod warunkiem doprowadzenia go po przeprowadzonych pracach do stanu pierwotnego.
- Zobowiązuję się do dostosowania miejsca wprowadzenia instalacji wodociągowej / przyłącza wodociągowego, zgodnie z zaakceptowaną lokalizacją, w celu jej montażu.

Diering Damian  
/podpis/

Szkic sytuacyjny lokalizacji *myjnice wodociągowe* na działce/kach nr *27/4, 27/1*



mgr inż. Jacek Świeżewski  
upr. bud. do proj. w spec. instalacyjnej w zakresie  
sieci, instalacji i urządzeń: wod. kan.  
ciepłych, wentylacyjnych i gazowych bez ograniczeń  
..... nr ABIT. K-7132-16/01.....  
Podpis Projektanta

*Diering Damian*  
.....  
podpis właściciela lub użytkownika wieczystego nieruchomości

Starosta Bydgoski  
Wydział Geodezji i Kartografii  
85-082 Bydgoszcz, ul. Zygmunta Augusta 16

Znak sprawy: GK.6630.1591.2021

**ODPIS**  
**PROTOKOŁU Z NARADY KOORDYNACYJNEJ**  
**zakończoney w dniu 01.09.2021 r.**  
**w sprawie usytuowania projektowanej sieci uzbrojenia terenu**

Na podstawie art. 7d pkt 2, 28b, 28c, 28d i 28e ustawy z dnia 17 maja 1989 r. Prawo geodezyjne i kartograficzne (Dz. U. z 2020 r. poz. 2052 z późn. zm.) i Zarządzenia Nr 31/2016 Starosty Bydgoskiego z dnia 02.12.2016 r. w sprawie organizacji narad koordynacyjnych oraz zasad i trybu koordynacji sytuowania projektowanych sieci uzbrojenia terenu.

Przedmiot narady:	Przylączy wodociągowe
Lokalizacja:	Gmina: Osielsko, Obręb: Maksymilianowo, ul. Główna, Bluszczowa, dz.: 8/2, 27/1, 28/8, 30, 39/3, 41/1, 41/2, 45/2
Wnioskodawca:	ŚWIEŻEWSKI JACEK ul. Bałtycka 43, 86-031 Osielsko
Projektant:	JACEK ŚWIEŻEWSKI Inne upr.: budowlane: ABIT-II-7132-16/01
Przewodniczący:	Agata Cieszyńska, kierownik referatu GESUT oraz NK
Sposób przeprowadzenia narady:	elektroniczny
Data wpływu:	21.08.2021 r.

**Stanowisko Przewodniczącego:**

Bez uwag.

**Lista uczestników narady koordynacyjnej wraz z uwagami**

Lp.	Nazwa instytucji Sposób uczestnictwa	Stanowisko Uwagi	Imię i nazwisko uczestnika
1	Enea Operator sp. z o.o., Rejon Dystrybucji Bydgoszcz elektroniczny	<b>Uzgodniono pozytywnie</b> Zobowiązuje się inwestora i wykonawcę robót do prowadzenia prac w sposób wykluczający możliwość powstania awarii; w przypadku uszkodzenia sieci Enea Operator Sp. z o. o. oraz strat wynikających z tytułu przerw w dostawie energii elektrycznej pełną odpowiedzialność ponosi wykonawca robót i inwestor; bezwzględnie zachować normatywne odległości od istniejącej i projektowanej sieci energetycznej; w miejscu skrzyżowania na kablu energetycznym zabudować rurę osłonową /w miejscach skrzyżowań na kablach energetycznych zabudować rury osłonowe.	Jan Marjanowski
2	Gminny Zakład Komunalny w Żołędowie elektroniczny	Przedstawiciel branży nie uczestniczył w naradzie koordynacyjnej.	
3	Netia S.A. elektroniczny	<b>Uzgodniono pozytywnie</b> Bez Uwag	Andrzej Grycmacher
4	Nexera Sp. z o.o. elektroniczny	<b>Uzgodniono pozytywnie</b> Inwestycja realizowana jest w bezpośrednim sąsiedztwie sieci Nexera Sp. z o.o. Prace w miejscach zbliżeń i skrzyżowań z siecią telekomunikacyjną Nexera Sp. z o.o. prowadzić ręcznie. Zachować normatywne odległości poziome i pionowe zgodnie z Polskimi Normami;	Andrzej Grycmacher

5	<b>Orange Polska S.A.</b> elektroniczny	Przedstawiciel branży nie uczestniczył w naradzie koordynacyjnej.	
6	<b>Polska Spółka Gazownictwa sp. z o.o., Zakład Gazowniczy w Bydgoszczy</b> elektroniczny	<b>Uzgodniono pozytywnie</b> Zobowiązuje się inwestora i wykonawcę robót do prowadzenia prac w sposób wykluczający możliwość powstania awarii sieci gazowej oraz pokrycia wszelkich kosztów z nią związanych. Bezwzględnie zachować normatywne odległości od istniejącej i projektowanej sieci gazowej.	<b>Ryszard Rąpel</b>
7	<b>Starostwo Powiatowe w Bydgoszczy Wydział Dróg Powiatowych</b> elektroniczny	Przedstawiciel branży nie uczestniczył w naradzie koordynacyjnej.	
8	<b>Wójt Gminy Osielesko</b> elektroniczny	Przedstawiciel branży nie uczestniczył w naradzie koordynacyjnej.	

Treść protokołu została uzgodniona z osobami, które uczestniczyły w naradzie wyłącznie za pomocą środków komunikacji elektronicznej.

Odpis sporządził:  
Z up. Starosty Bydgoskiego

Elektronicznie podpisany przez  
Agata Cieszyńska; Kierownik  
Referatu GESUT oraz NK  
Data: 2021.09.01 14:38:17 +02'00'

#### POUCZENIE:

1. Zgodnie z przywołaną ustawą przedstawiciele instytucji zostali zawiadomieni o sposobie, terminie i miejscu przeprowadzenia narady koordynacyjnej.  
Nieobecność na naradzie koordynacyjnej podmiotu należy zawiadomionego nie stanowi przeszkody do jej przeprowadzenia. Przyjmuje się, że podmiot ten nie składa zastrzeżeń do usytuowania projektowanej sieci uzbrojenia terenu przedstawionego na planie sytuacyjnym.
2. Niniejsze uzgodnienie wykonano w oparciu o treść mapy zasadniczej, która może nie zawierać projektów wszystkich urządzeń podziemnych nie podlegających uzgodnieniu na mocy art. 28b ust. 2 ustawy lub złożonych na naradę, a które nie uzyskały jednomyślnej pozytywnej opinii.
3. Znaki geodezyjne, urządzenia zabezpieczające te znaki oraz budowle triangulacyjne podlegają ochronie w myśl art. 15 ustawy Prawo geodezyjne i kartograficzne.



Mapa do celów projektowych  
skala 1:500  
Maksymilianowo

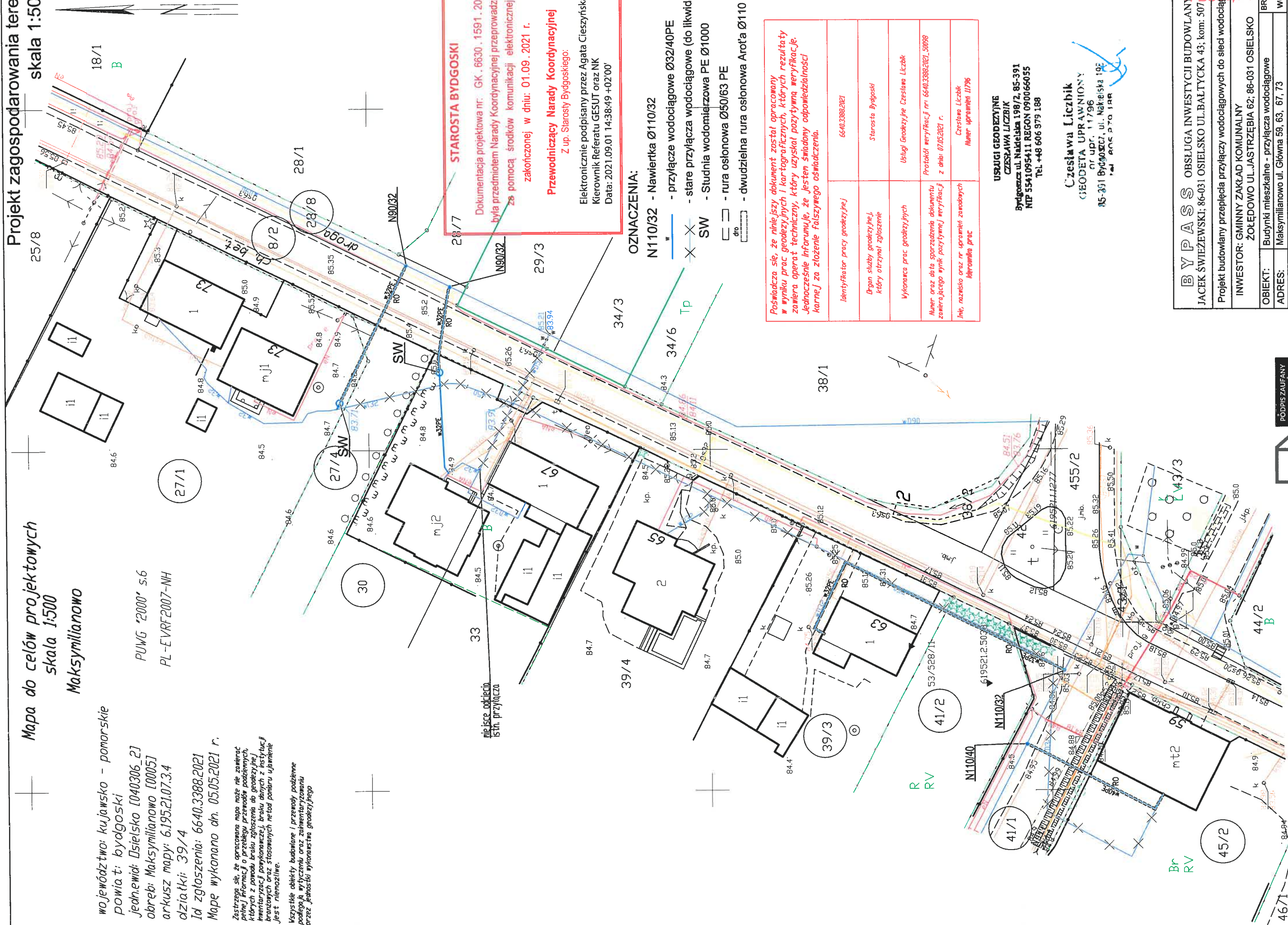
województwo: kujawsko - pomorskie  
powiat: bydgoski  
jednostka: Osielesko [040306\_2]  
obraz: Maksymilianowo [00051]  
arkusz mapy: 6.19521.07.3.4  
działki: 39/4  
Id zgłoszenia: 6640.3388.2021  
Mapę wykonano dn. 05.05.2021 r.

PUWG "2000" s.6  
PL-EVRF2007-NH

Zastrzegam, że opracowana mapa może nie zawierać  
pełnej informacji o przebiegu przewodu podziemnego,  
których z powodu braku zgłoszenia do geodezji,  
inwentaryzacji powłokowej, braku danych z instytucji  
branżowych oraz stosowanych metod pomiaru ujęcie  
jest niemożliwe.

Wszystkie obiekty budowlane i przewody podziemne  
posiadać są wytyczniki oraz zaawansowany  
przez jednostki wykonawstwa geodezyjnego

Projekt zagospodarowania terenu  
skala 1:500



**STAROSTA BYDGOSKI**  
Dokumentacja projektowa nr: GK . 6630 . 1591 . 2021  
była przedmiotem Narady Koordynacyjnej przeprowadzonej  
za pomocą środków komunikacji elektronicznej  
zakończonych w dniu: 01.09.2021 r.  
**Przewodniczący Narady Koordynacyjnej**  
Z up. Starosty Bydgoskiego:  
Elektronicznie podpisany przez Agata Cieszyńska;  
Kierownik Referatu GESUT oraz NK  
Data: 2021.09.01 14:38:49 +02'00'

**OZNACZENIA:**

N110/32 - Nawierka Ø110/32

- przyłącze wodociągowe Ø32/40PE

- stare przyłącza wodociągowe (do likwidacji)

SW - Studnia wodomierzowa PE Ø1000

- rura osłonowa Ø50/63 PE

- dwudzielna rura osłonowa Arofa Ø110

Posiadać się, że niniejszy dokument został opracowany  
w wyniku prac geodezyjnych i kartograficznych, których rezultaty  
zawiera operat techniczny, który uzyskał pozytywną weryfikację.  
Jednocześnie informuję, że jestem świadomy odpowiedzialności  
karnej za złożenie fałszywego oświadczenia.

Identyfikator pracy geodezyjnej	6640.3388.2021
Organ służby geodezyjnej, który otrzymał zgłoszenie	Starosta Bydgoski
Wykonawca prac geodezyjnych	Usługi Geodezyjne Czesława Liczbi
Numer oraz data sporządzenia dokumentu zawierającego wynik pozytywnej weryfikacji z dnia: 07.05.2021 r.	Protokół weryfikacji nr 6640.3388.2021.50098
Imię, nazwisko oraz nr uprawnień zawodowych kierownika prac	Czesława Liczbi Numer uprawnień 11796

**USŁUGI GEODEZYJNE**  
**CZESŁAWA LICZBIK**  
Bydgoszcz ul. Nakieleska 198/2, 85-391  
NIP 5541095411 REGON 090066055  
Tel. +48 606 979 188

**Czesława Liczbi**  
**GEODETA UPRAWNIONY**  
nr upr. 11796  
15-391 Bydgoszcz, ul. Nakieleska 198  
Tel. +48 606 979 188

<b>BYPASS</b> OBSŁUGA INWESTYCJI BUDOWLANYCH JACEK ŚWIEŻEWSKI; 86-031 OSIELESKO UL. BAŁTYCKA 43; kom: 507 407 609
Projekt budowlany przebiegu przyłączy wodociągowych do sieci wodociągowej
INWESTOR: GMINNY ZAKŁAD KOMUNALNY ŻOŁĘDOWO UL. JASTRZĘBIA 62; 86-031 OSIELESKO
OBIEKT: Budynki mieszkalne - przyłącza wodociągowe
ADRES: Maksymilianowo ul. Główna 59, 63, 67, 73
TEMAT: Projekt zagospodarowania terenu
Projektant: JACEK ŚWIEŻEWSKI
Sprawdzający:
OSIELESKO; 21 sierpnia 2021r.
SKALA: 1 : 500
RYS. 1

**JACEK ŚWIEŻEWSKI**  
21.08.2021 17:57:11 (GMT+2)  
Dokument podpisany elektronicznie  
podpisem zaufanym

za zgodność z oryginałem  
kopii mapy do celów  
projektowych



**GZK.7230.302.2021.TS**

**DECYZJA**

Na podstawie art. 39 ust. 3 i 3a ustawy z dnia 21 marca 1985 r. o drogach publicznych, (Dz. U. z 2021 poz. 54 t. j.), art. 104 ustawy z dnia 14 czerwca 1960 r. Kodeks postępowania administracyjnego (Dz. U. z 2021r. poz. 735 t.j.), oraz Uchwały nr 1/4/2013 Rady Gminy Osielsko z dnia 29 stycznia 2013r. w sprawie ustalenia stawek opłat za zajęcie 1m<sup>2</sup> pasa drogowego dróg gminnych na terenie gminy Osielsko na cele niezwiązane z potrzebami zarządzania drogami lub potrzebami ruchu drogowego, a także upoważnienia Wójta Gminy Osielsko z dnia 31 marca 2004r. dla Dyrektora Gminnego Zakładu Komunalnego do załatwiania w moim imieniu spraw należących do kompetencji Zarządcy Drogi, w tym do wydawania decyzji administracyjnych w sprawach określonych w przepisach ustawy o drogach publicznych, przepisach wykonawczych do tej ustawy, określonych w ustawie z dnia 21 marca 1985r. o drogach publicznych, w art. 61 ust. 11 ustawy z dnia 20 czerwca 1997r. Prawo o ruchu drogowym (Dz. U. z 2018r. poz. 1990 t.j.) oraz w ustawie z dnia 14 czerwca 1960r. Kodeks postępowania administracyjnego, po rozpatrzeniu wniosku z dnia 24.08.2021r. złożonego przez Pana Jacka Świeżewskiego pełnomocnika Inwestora (Gmina Osielsko) w sprawie uzgodnienia projektu budowy przyłączy wodociągowych w32PE (4szt.) do dz. nr 45/2, 39/3, 30, 27/1 zlokalizowanych przy ul. Głównej i Bluszczowej w miejscowości Maksymilianowo, gmina Osielsko.

**ZEZWALAM**

**na lokalizację przyłączy wodociągowych w32PE (4szt.) na terenie działki nr 8/2, 28/8 stanowiącej pas drogi gminnej klasy „L” numer 050404C ul. Główna oraz na terenie działki nr 8/2, 28/8 stanowiącej pas drogi gminnej klasy „D” numer 051397C ul. Bluszczowa w miejscowości Maksymilianowo, gm. Osielsko, przy zachowaniu następujących warunków:**

1. Lokalizacja projektowanych przyłączy wodociągowych w32PE (4szt.) zgodnie z przedstawionym załącznikiem graficznym.
2. Technologia wykonania robót w pasie drogowym dz. nr 8/2, 28/8 (ul. Główna), dz. nr 41/1 (ul. Bluszczowa):
  - a) pod jezdnią ul. Głównej przejście wykonać metodą bezrozkopową – przewiert sterowany w rurze osłonowej, w komorach przewiertowych grunt wymienić na zagęszczalny, po zakończeniu robót ziemnych wykonać badania zagęszczenia gruntu ( $I_s \geq 1,0$  minimalny wskaźnik zagęszczenia gruntu); jezdnię gruntową ul. Bluszczowej utwardzić mieszanką niezwiązaną z kruszyw twardych frakcji 0-31,5mm po 1,50m od osi przyłącza;
  - b) pobocze gruntowe przywrócić do stanu pierwotnego, zachować spadki poprzeczne i geometrię muld odparowujących; zieleń przydrożną odtworzyć zgodnie z zasadami sztuki ogrodniczej (humusowanie i obsiew trawą);
  - c) włączenie do sieci wod – kan wykonać w obecności Inspektora GZK Żołędowo;
3. Lokalizację przyłączy wodociągowych w32PE (4szt.) należy uzgodnić z gestorem sieci wod-kan. oraz na naradzie koordynacyjnej ZUD.
4. Umieszczenie urządzenia w pasie drogowym musi gwarantować bezkolizyjność wykonywania w przyszłości robót drogowych.
5. Przed rozpoczęciem robót budowlanych Inwestor jest zobowiązany do:
  - zabezpieczenia miejsca prowadzenia robót zgodnie z obowiązującymi przepisami – sporządzenia projektu tymczasowej organizacji ruchu.
  - uzyskania pozwolenia na budowę lub zgłoszenia budowy (wykonywania robót budowlanych) do właściwego organu administracji architektoniczno – budowlanej,
  - wystąpienia do Zarządu Dróg Gminnych w Żołędowie z wnioskiem o zajęcie pasa drogowego na 30 dni przed rozpoczęciem robót, podając powierzchnię, termin oraz nazwisko i telefon kierownika robót.
6. W okresie zimowym tj. od 15 października do 15 kwietnia Zarząd Dróg Gminnych zastrzega sobie prawo do nie wyrażenia zgody na prowadzenie robót w pasie drogowym.
7. W przypadku wystąpienia kolizji uzgadnianego niniejszą decyzją obiektu/urządzenia z prowadzonymi przez Zarządcę Drogi robotami, budową lub przebudową, właściciel

- objektu/urządzenia zobowiązany jest do jego przebudowy na koszt własny zgodnie z art. 39 ust 5 i 5a ustawy o drogach publicznych.
8. Zobowiązuje się Inwestora do odtworzenia infrastruktury pasa drogowego nie tylko w miejscu zajęcia, ale także poza obrębem zakresu wykonywanych robót w przypadku jego naruszenia, tj. wykonania warstwowego zagęszczenia gruntu, wymiany gruntu, konstrukcji nawierzchni, pobocza ziemnego z potwierdzeniem badań laboratoryjnych zagęszczenia gruntu i konstrukcji nawierzchni pod nadzorem laboratorium drogowego.
  9. W przypadku naruszenia praw osób trzecich, spowodowania awarii urządzeń obcych, zaistnienia w związku z zajęciem terenu wypadków i kolizji, skutki ponosi zajmujący pas drogowy.
  10. Zarząd Dróg wyraża zgodę dla Inwestora (Gmina Osielsko) na dysponowanie gruntem: dz. nr 8/2, 28/8, 41/1 w miejscowości Maksymilianowo, gm. Osielsko dla potrzeb wykonania uzgadnianego obiektu zgodnie z art. 32 ust. 4 pkt 2 ustawy z dnia 7 lipca 1994 r. - Prawo budowlane (Dz. U. z 2020r. poz. 1333 t.j.).

### UZASADNIENIE

Zgodnie z art. 39 ust. 1 pkt 1 ustawy o drogach publicznych zabronione jest lokalizowanie obiektów i urządzeń infrastruktury technicznej niezwiązanych z potrzebami zarządzania drogami lub potrzebami ruchu drogowego. Wyjątek stanowi zapis ust. 3 cyt. przepisu, zgodnie z którym w szczególnie uzasadnionych przypadkach umieszczanie w pasie drogowym urządzeń niezwiązanych z potrzebami ruchu może nastąpić wyłącznie za zezwoleniem właściwego Zarządcy Drogi.

Z przywołanych przepisów wynika jednoznacznie, iż ustawodawca w celu ochrony pasa drogowego przeznaczonego do prowadzenia ruchu lub postoju pojazdów oraz ruchu pieszych wprowadził zakaz umieszczania w nim w/w urządzeń. Warunkiem odstępstwa od tego zakazu jest wystąpienie w konkretnej sprawie szczególnie uzasadnionego przypadku. Udzielenie zatem rzeczonożego zezwolenia winno mieć charakter wyjątkowy.

W uznaniu organu I instancji w niniejszej sprawie zachodzą przesłanki określone w art. 39 ust. 3 ustawy uzasadniające wyrażenie zgody na lokalizowanie w pasie drogowym drogi gminnej numer 050404C, 051397C w/w urządzenia. Decyzja jest zgodna z wolą strony. Lokalizacja nie powinna wpływać negatywnie na funkcjonowanie układu drogowego pod warunkiem zachowania przez stronę wnioskującą w/w warunków.

Zezwolenie Zarządcy Drogi wyrażone w niniejszej decyzji nie jest równoznaczne z pozwoleniem na budowę stosownie do przepisów ustawy z dnia 7 lipca 1994 r. Prawo Budowlane (Dz. U. z 2020r. poz. 1333 t.j.).

Zgodnie z warunkami decyzji strona przed przystąpieniem do robót w celu fizycznego umieszczenia urządzeń niezwiązanych z potrzebami zarządzania drogami lub potrzebami ruchu drogowego niezbędne jest wystąpienie z wnioskiem o wydanie przez zarząd drogi decyzji na ustalenie opłaty za umieszczenie w pasie drogowym w/w urządzeń w związku z przedmiotową decyzją oraz zezwolenia na prowadzenie robót i ustalenia za powyższe opłat.

Zezwolenie na lokalizację urządzenia w pasie drogowym zwolnione jest z opłaty skarbowej – załącznik do ustawy z dnia 16 listopada 2006 r. o opłacie skarbowej (Dz. U. z 2015r. poz. 783 z późn. zm.).

### POUCZENIE

Od niniejszej decyzji przysługuje stronie prawo wniesienia odwołania do Samorządowego Kolegium Odwoławczego w Bydgoszczy za pośrednictwem Dyrektora Gminnego Zakładu Komunalnego w Żołędowie w terminie 14 dni od daty jej doręczenia.

Zgodnie z art. 130 § 2 kpa, wniesienie odwołania w terminie wstrzymuje wykonanie decyzji. Na podstawie art. 127a. § 1 i § 2 kpa, w trakcie biegu terminu do wniesienia odwołania strona może zrzec się prawa do wniesienia odwołania wobec organu administracji publicznej, który wydał decyzję i z dniem doręczenia organowi administracji publicznej oświadczenia o zrzeczeniu się prawa do wniesienia odwołania przez ostatnią ze stron postępowania, decyzja staje się ostateczna i prawomocna.

#### Otrzymują:

1. Obsługa Inwestycji Budowlanych  
„BYPASS” – mgr inż. Jacek Świeżewski  
1 Osielsko, ul. Bałtycka 43
2. a/a

PODPIS

Opracował: mgr inż. Tomasz Szeliga  
Tel. kontaktowy – 052-328-26-04  
e-mail: tszeliga@gzk-zoladowo.pl

z up. Wójta Gminy  
DYREKTOR  
Gminnego Zakładu Komunalnego  
w Żołędowie  
*[Podpis]*  
mgr Leszek Delimski

W



Mapa do celów projektowych  
skala 1:500  
Maksymilianowo

województwo: kujawsko - pomorskie

powiat: bydgoski

jednostka: Osielesko [040306\_2]

obręb: Maksymilianowo [00051]

arkusz mapy: 6.195.2107.3.4

działka: 39/4

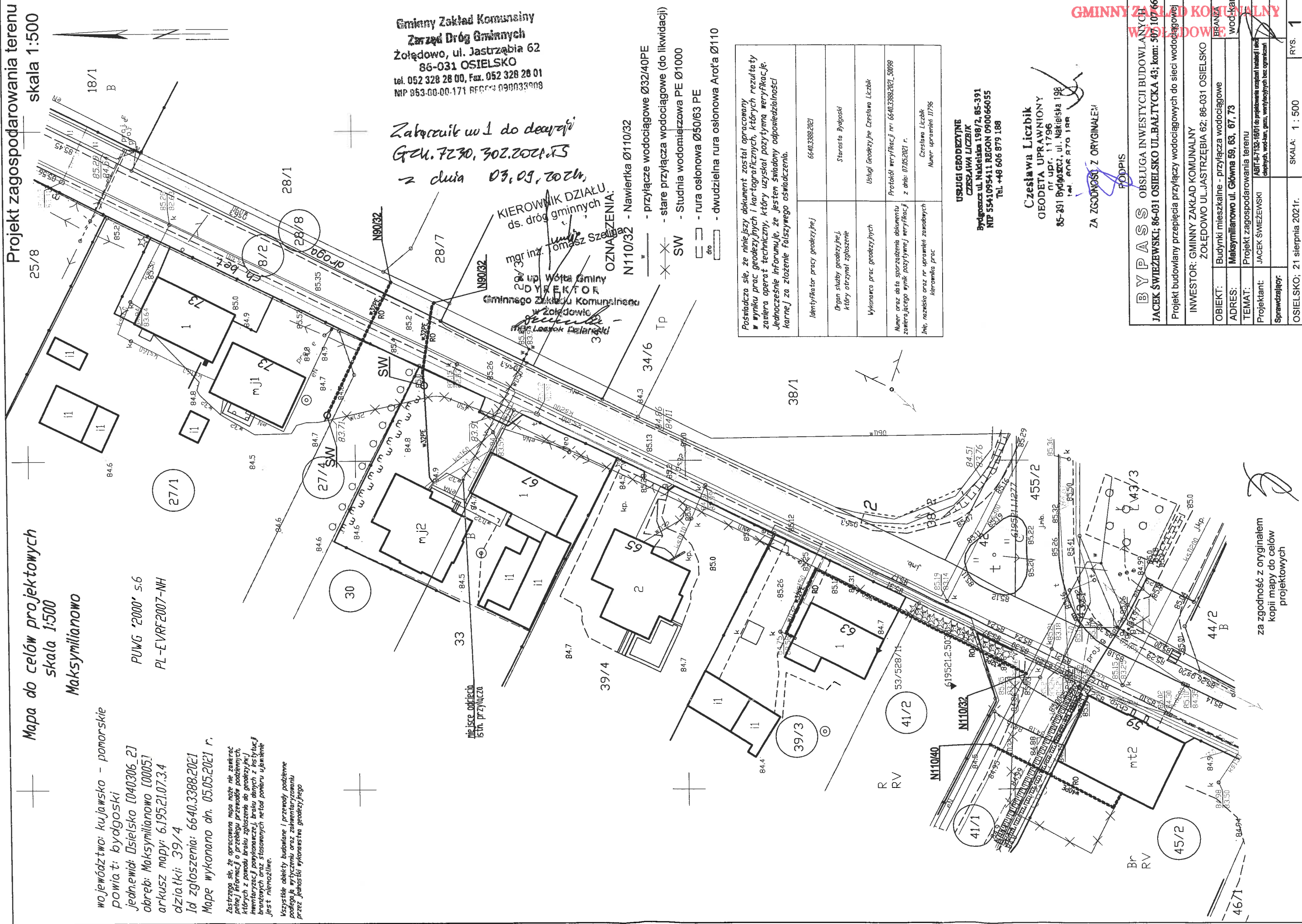
Id zgłoszenia: 6640.3388.2021

Mapa wykonana dn. 05.05.2021 r.

PUWG '2000' s.6

PL-EVRF2007-NH

Projekt zagospodarowania terenu  
skala 1:500



Gminny Zakład Komunalny  
Zarząd Dróg Gminnych  
Zołędowo, ul. Jastrzębia 62  
86-031 OSIELSKO  
tel. 052 328 28 00, Fax. 052 328 28 01  
NIP 853-00-00-171 REGON 090033989

Załącznik w.1 do decyzji  
GZK.7230.302.2021.15  
z dnia 03.09.2021r.

KIEROWNIK DZIAŁU  
ds. dróg gminnych  
mgr inż. Tomasz Szulc  
24 up. Wójt Gminy  
DYREKTOR  
Gminnego Zakładu Komunalnego  
w Zołędowie  
mgr inż. Tomasz Szulc

OZNACZENIA:  
N110/32 - Nawierka Ø110/32  
- przyłącze wodociągowe Ø32/40PE  
- stare przyłącza wodociągowe (do likwidacji)  
SW - Studnia wodociągowa PE Ø1000  
- rura osłonowa Ø50/63 PE  
- dwudzielna rura osłonowa Aro'a Ø110

Identyfikator pracy geodezyjnej	6640.3388.2021
Organ służby geodezyjnej, który otrzymał zgłoszenie	Starosta Bydgoski
Wykonawca prac geodezyjnych	Usługi Geodezyjne Czesława Liczbik
Numer oraz data sporządzenia dokumentu zawierającego wynik pozytywnej weryfikacji z dnia: 07.05.2021 r.	Protokół weryfikacji nr 6640.3388.2021_50089
Imię, nazwisko oraz nr uprawnień zawodowych kierownika prac	Czesław Liczbik Numer uprawnień 11796

Poświadczam, że niniejszy dokument został opracowany  
w wyniku prac geodezyjnych i kartograficznych, których rezultaty  
zawiera operat techniczny, który uzyskał pozytywną weryfikację.  
Jednocześnie informuję, że jestem świadomy odpowiedzialności  
karnej za złożenie fałszywego oświadczenia.

USŁUGI GEODEZYJNE  
CZESŁAWA LICZBIK  
Bydgoszcz ul. Nakleńska 198/2, 85-391  
NIP 5541095411 REGON 090066055  
Tel. +48 606 879 188

Czesław Liczbik  
GEODETA UPRAWNIENIY  
nr upr. 11796  
85-391 Bydgoszcz, ul. Nakleńska 198  
tel. 606 879 188

ZA ZGODNOŚCIĄ Z ORYGINAŁEM

PODPIS

BYPASS	OBŚLUGA INWESTYCJI BUDOWLANYCH
JACEK ŚWIEŻEWSKI; 86-031 OSIELSKO UL. BAŁTYCKA 43; kom: 507 107 669	
Projekt budowlany przebiegu przyłączy wodociągowych do sieci wodociągowej	
INWESTOR: GMINNY ZAKŁAD KOMUNALNY ZOŁĘDOWO UL. JASTRZĘBIA 62; 86-031 OSIELSKO	
OBIEKT: Budynki mieszkalne - przyłącza wodociągowe	BRANŻA: wod-kan
ADRES: Maksymilianowo ul. Główna 59, 63, 67, 73	
TEMAT: Projekt zagospodarowania terenu	
Projektant: JACEK ŚWIEŻEWSKI	ABIT-4-732-1607 do projektowania urządzeń i sieci ciepłotnych, wod-kan, gaz, wentylacyjnych bez ograniczeń
Sprawdzający:	
OSIELSKO; 21 sierpnia 2021r.	SKALA: 1 : 500
	RYS. 1

za zgodność z oryginałem  
kopii mapy do celów  
projektowych



Mapa do celów projektowych  
skala 1:500  
Maksymilianowo

województwo kujawsko - pomorskie

powiat: bydgoski

Jednostka: Osielesko [040306.2]

obwód: Maksymilianowo [0005]

arkusz mapy: 6.1952107.34

działki: 39/4

Id zgłoszenia: 6640.3388.2021

Mapę wykonano dn. 05.05.2021 r.

PUWG '2000' s.6

PL-EVRF2007-NH

Zastrzegam sobie, że opracowana mapa może nie zawierać pełnej informacji o przebiegu przewoźników podziemnych, których z powodu braku zgłoszenia do geodezyjnej inwentaryzacji powiększenia, braku danych z instytucji branżowych oraz stosowanych metod pomiaru ujęcie jest niemożliwe.

Wszystkie obiekty budowlane i przewoźniki podziemne podlegały wytyczeniu oraz zamiataniu przez jednostki wykonawstwa geodezyjnego.

Gminny Zakład Komunalny  
Żółkowo, ul. Żółkowska 62

86-031 Osielesko

tel: 052 328 26 00, fax: 052 328 26 01

NIP 953-00-00-171 REGON 090033908

Nr. GZK. U. 213. 2021. MBO

POTWIERDZAM ZGODNOŚĆ

PLANU SYTUACYJNEGO, O KTÓRYM MOWA  
W ART. 29A UST. 1 USTAWY Z DNIA 7 LIPCA 1994R.,

- PRAWO BUDOWLANE Z WYDANYMI

WARUNKAMI PRZYŁĄCZENIA DO GŁÓWNEJ

SIECI WODOCIAŁOWEJ I KANALIZACJI

SANITARNEJ Nr GZK. U. 213. 2021. MBO

z dnia 31 sierpnia 2021 r.

Żółkowo dn. 17 WRZ. 2021

mgr inż. Marcin Bonisławski

mgr inż. Marcin Bonisławski

mgr inż. Marcin Bonisławski

mgr inż. Marcin Bonisławski

mgr inż. Marcin Bonisławski

mgr inż. Marcin Bonisławski

mgr inż. Marcin Bonisławski

mgr inż. Marcin Bonisławski

mgr inż. Marcin Bonisławski

mgr inż. Marcin Bonisławski

mgr inż. Marcin Bonisławski

mgr inż. Marcin Bonisławski

mgr inż. Marcin Bonisławski

mgr inż. Marcin Bonisławski

mgr inż. Marcin Bonisławski

mgr inż. Marcin Bonisławski

mgr inż. Marcin Bonisławski

mgr inż. Marcin Bonisławski

mgr inż. Marcin Bonisławski

mgr inż. Marcin Bonisławski

mgr inż. Marcin Bonisławski

mgr inż. Marcin Bonisławski

mgr inż. Marcin Bonisławski

mgr inż. Marcin Bonisławski

mgr inż. Marcin Bonisławski

mgr inż. Marcin Bonisławski

mgr inż. Marcin Bonisławski

mgr inż. Marcin Bonisławski

mgr inż. Marcin Bonisławski

mgr inż. Marcin Bonisławski

mgr inż. Marcin Bonisławski

mgr inż. Marcin Bonisławski

mgr inż. Marcin Bonisławski

mgr inż. Marcin Bonisławski

mgr inż. Marcin Bonisławski

mgr inż. Marcin Bonisławski

mgr inż. Marcin Bonisławski

mgr inż. Marcin Bonisławski

mgr inż. Marcin Bonisławski

mgr inż. Marcin Bonisławski

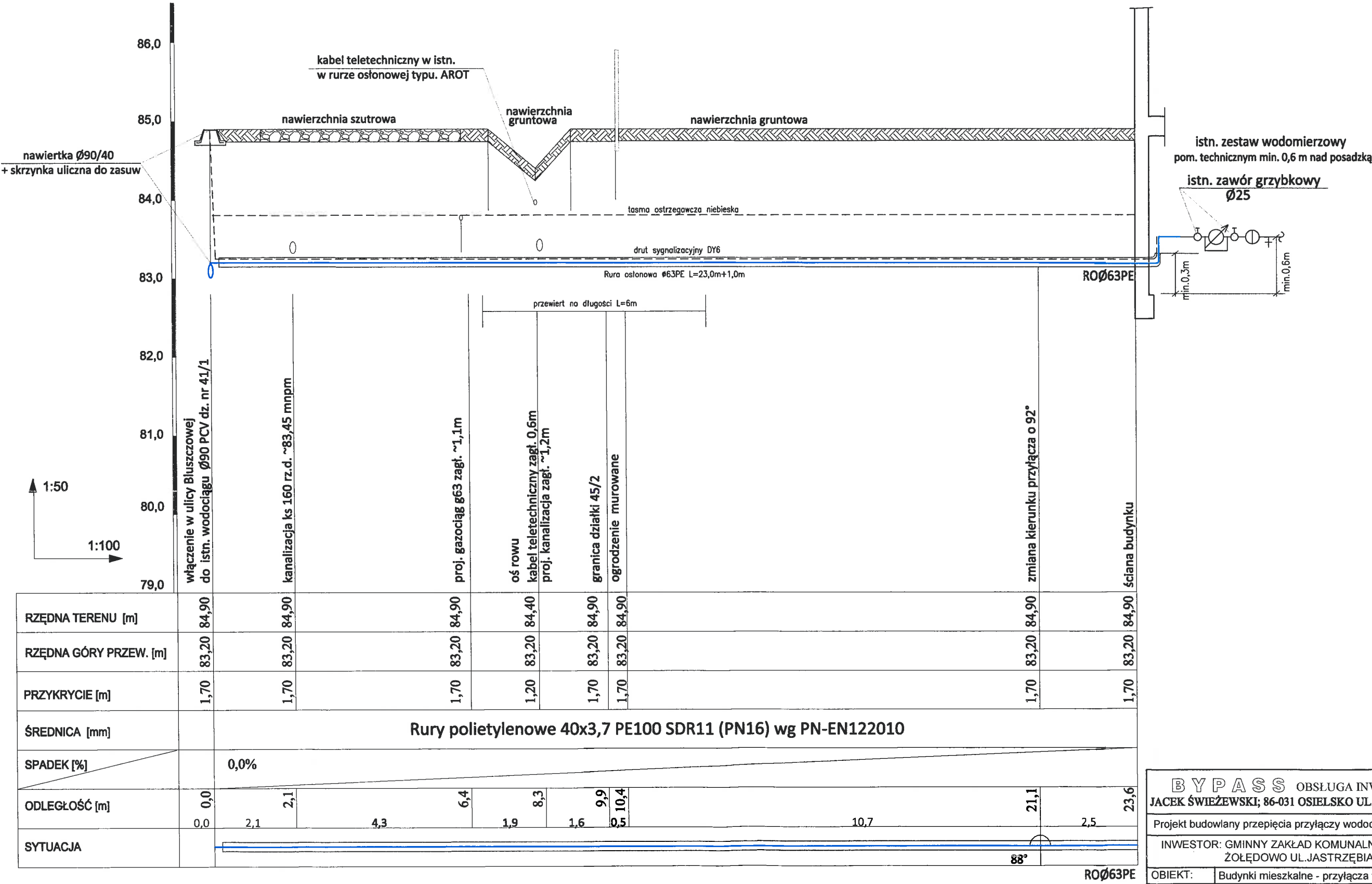
mgr inż. Marcin Bonisławski

mgr inż. Marcin Bonisławski

mgr inż. Marcin Bonisławski

PROFIL PRZYŁĄCZA WODOCIĄGOWEGO

do budynku mieszkalnego przy ul. Głównej 59 na dz. nr 45/2 w Maksymilianowie



UWAGI:  
wszystkie nieopisane rzędne dotyczą góry uzbrojenia

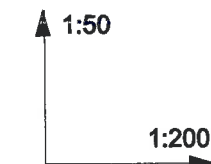
BYPASS OBSŁUGA INWESTYCJI BUDOWLANYCH		
JACEK ŚWIEŻEWSKI; 86-031 OSIELSKO UL.BAŁTYCKA 43; kom. 507 107 669		
Projekt budowlany przebiegu przyłączy wodociągowych do sieci wodociągowej		
INWESTOR: GMINNY ZAKŁAD KOMUNALNY ŻOŁĘDOWO UL.JASTRZĘBIA 62; 86-031 OSIELSKO		
OBIEKT:	Budynki mieszkalne - przyłącza wodociągowe	BRANŻA
ADRES:	Maksymilianowo ul. Główna 59, 63, 67, 73	wod-kan
TEMAT:	Profil przyłącza wodociągowego do dz. 45/2 (ul. Główna 59)	
Projektant:	JACEK ŚWIEŻEWSKI	ABIT-417132-16/01 do projektowania urządzeń instalacji i sieci ciepłych, wod-kan, gaz, wentylacyjnych bez ograniczeń
Sprawdzający:		
OSIELSKO; 31 sierpnia 2021r.		SKALA: 1 : 50/100
		RYS. 2



do budynku mieszkalnego przy ul. Głównej 63 na dz. nr 39/3 w Maksymilianowie

istn. wodomierz w.  $Q_3=4,0 \text{ } \varnothing 20$ , z.a. typ EA $\varnothing 25$   
pom. kotłowni min. 0,6 m nad posadzką

zawór grzybkowy  
skośny Ø25

ROØ50PE

<b>B Y P A S S</b> OBSŁUGA INWESTYCJI BUDOWLANYCH <b>JACEK ŚWIEŻEWSKI; 86-031 OSIELSKO UL.BAŁTYCKA 43; kom. 507 107 669</b>		
Projekt budowlany przepięcia przyłączy wodociągowych do sieci wodociągowej		
INWESTOR: GMINNY ZAKŁAD KOMUNALNY ŻOŁĘDOWO UL.JASTRZĘBIA 62; 86-031 OSIELSKO		
OBIEKT:	Budynki mieszkalne - przyłącza wodociągowe	BRANŻA wod-kan
ADRES:	Maksymilianowo ul. Główna 59, 63, 67, 73	
TEMAT:	Profil przyłącza wodociągowego do dz.39/3(ul. Główna 63)	
Projektant:	JACEK ŚWIEŻEWSKI	ABT-I-7132-16/01 do projektowania urządzeń instalacji i sieci cieplnych, wod-kan, gazu, wentylacyjnych bez ograniczeń 
Sprawdzający:		
OSIELSKO; 31 sierpnia 2021r.		SKALA: 1 : 50/200 RYS. <b>3</b>



# PROFIL PRZYŁĄCZA WODOCIĄGOWEGO

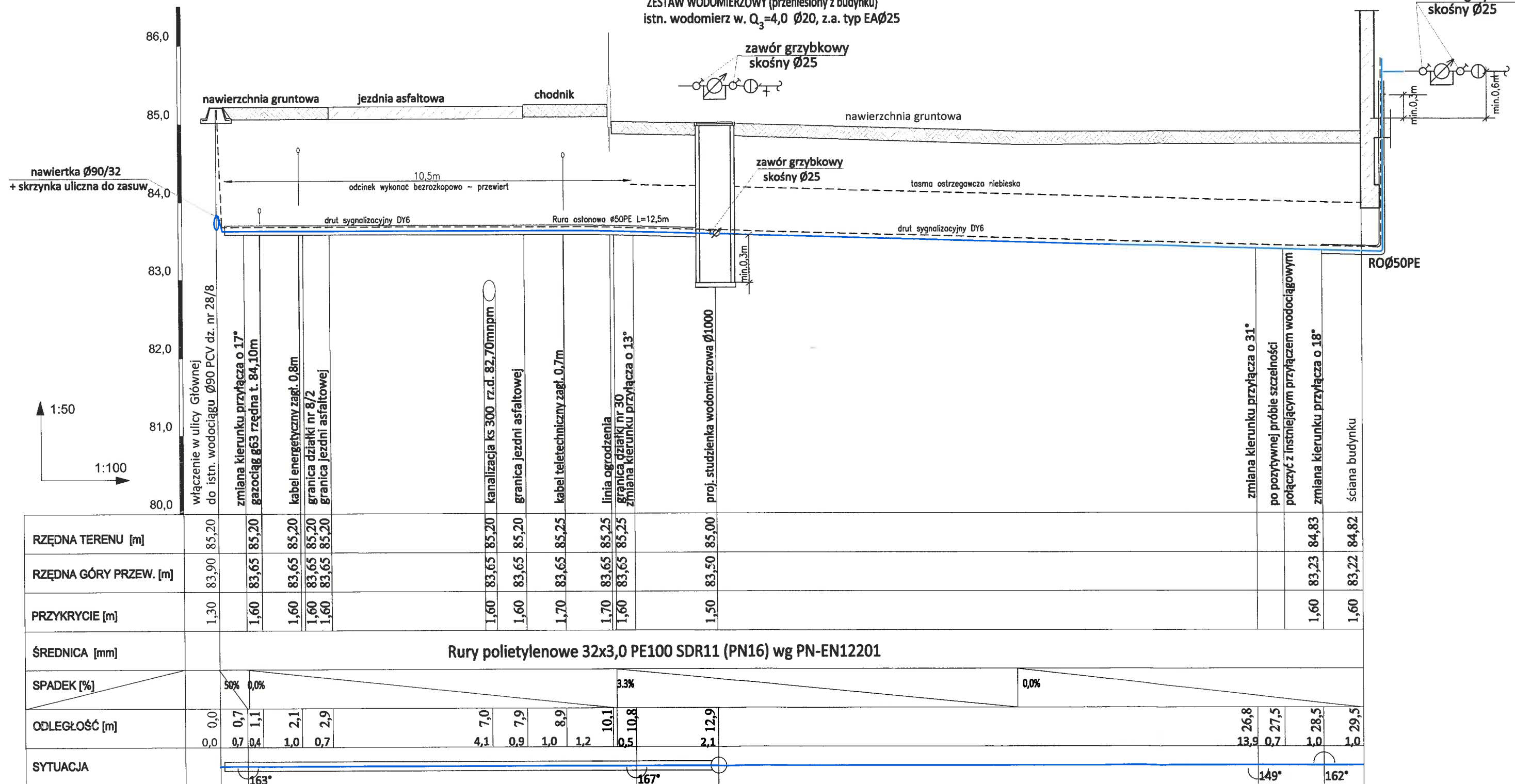
do budynku mieszkalnego przy ul. Głównej 67 na dz. nr 30 w Maksymilianowie

GMINNY ZAKŁAD KOMUNALNY

W ŻOŁĘDOWIE

istn. wodomierz w.  $Q_3=4,0$  Ø20, z.a. typ EAØ25  
w pom. garażu przenieść do studni wodomierzowej  
zawór grzybkowy  
skośny Ø25

ZESTAW WODOMIERZOWY (przeniesiony z budynku)  
istn. wodomierz w.  $Q_3=4,0$  Ø20, z.a. typ EAØ25



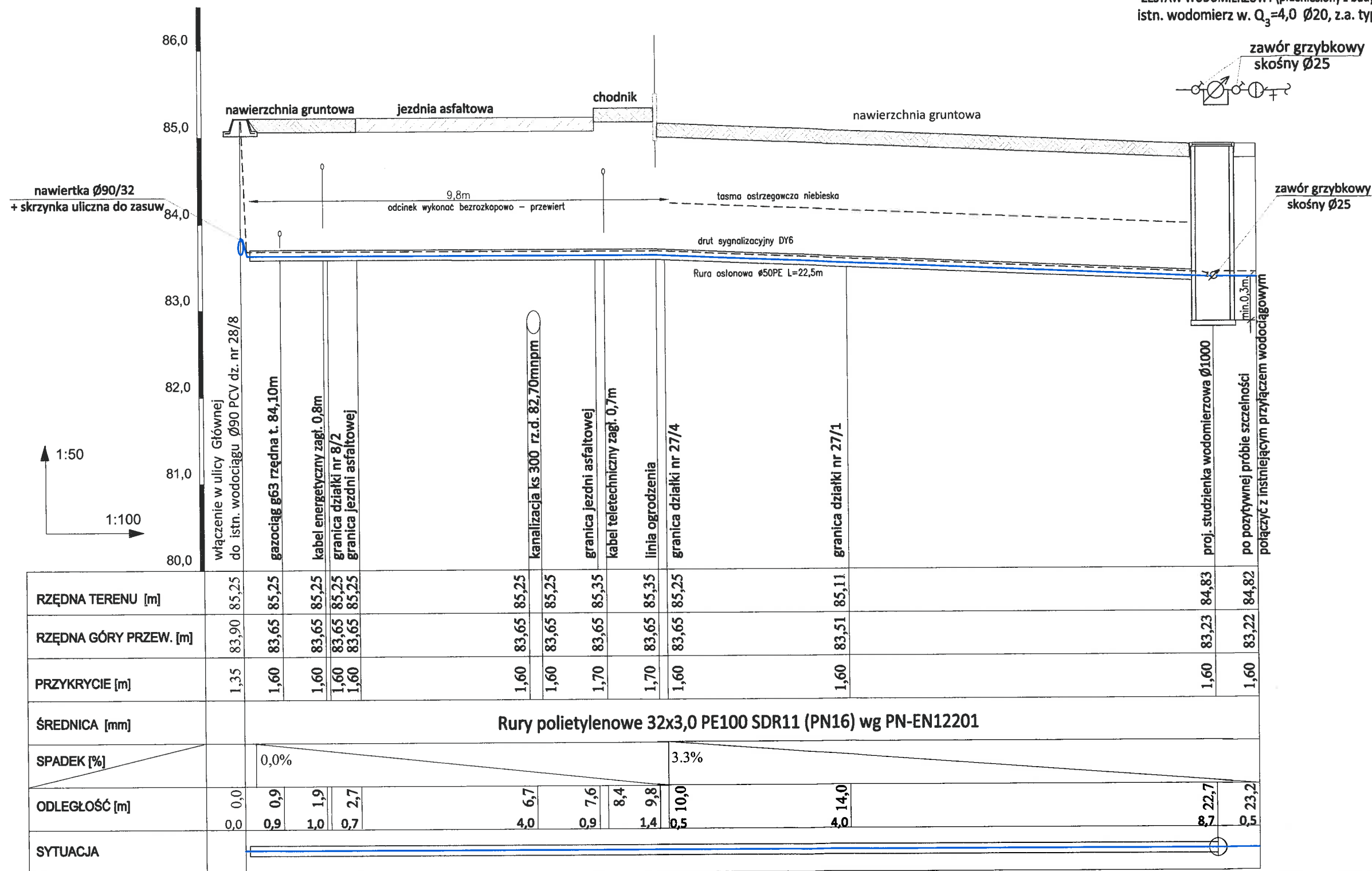
UWAGI:  
wszystkie nieopisane rzędne dotyczą góry uzbrojenia

BYPASS		OBSŁUGA INWESTYCJI BUDOWLANYCH	
JACEK ŚWIEŻEWSKI; 86-031 OSIELSKO UL.BAŁTYCKA 43; kom. 507 107 669			
Projekt budowlany przebiegu przyłączy wodociągowych do sieci wodociągowej			
INWESTOR: GMINNY ZAKŁAD KOMUNALNY			
ŻOŁĘDOWO UL.JASTRZĘBIA 62; 86-031 OSIELSKO			
OBIEKT:	Budynki mieszkalne - przyłącza wodociągowe	BRANŻA	
ADRES:	Maksymilianowo ul. Główna 59, 63, 67, 73	wod-kan	
TEMAT:	Profil przyłącza wodociągowego do dz.30 (ul. Główna 67)		
Projektant:	JACEK ŚWIEŻEWSKI	ABIT-II-7132-16/01 do projektowania urządzeń instalacji i sieci ciepłowniczych, wod-kan, gaz, wentylacyjnych bez ograniczeń	
Sprawdzający:			
OSIELSKO; 31 sierpnia 2021r.		SKALA: 1 : 50/100	RYS. 4

## PROFIL PRZYŁĄCZA WODOCIĄGOWEGO

do budynku mieszkalnego przy ul. Głównej 73 na dz. nr 27/1 w Maksymilianowie

**ZESTAW WODOMIERZOWY (przeniesiony z budynku)**  
istn. wodomierz w.  $Q_3=4,0$  Ø20, z.a. typ EAØ25

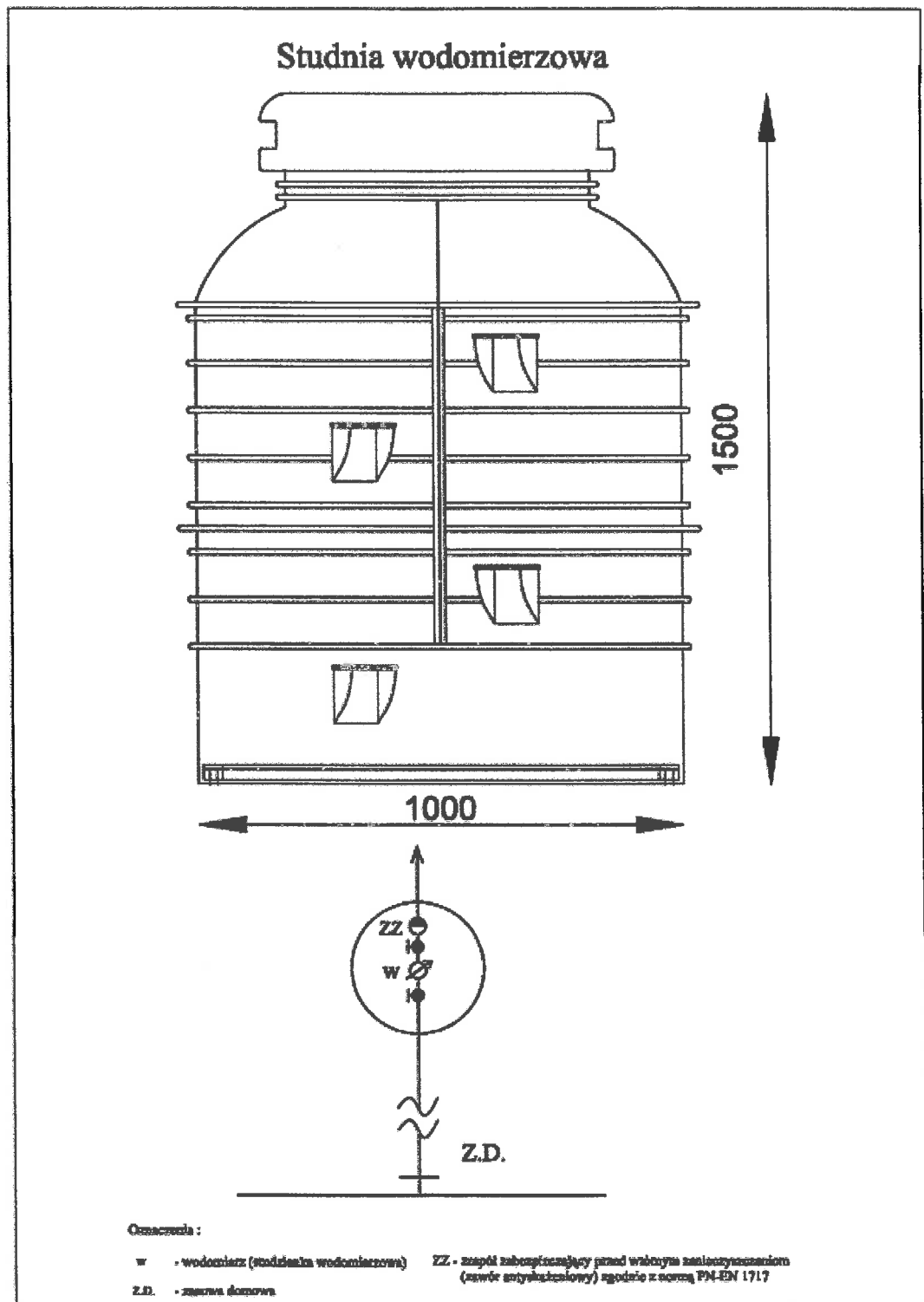


UWAGI:  
wszystkie nieopisane rzędne dotyczą góry uzbrojenia

<b>BYPASS</b> OBSŁUGA INWESTYCJI BUDOWLANYCH <b>JACEK ŚWIEŻEWSKI; 86-031 OSIELSKO UL.BAŁTYCKA 43; kom. 507 107 669</b>		
Projekt budowlany przepięcia przyłączy wodociągowych do sieci wodociągowej		
INWESTOR: GMINNY ZAKŁAD KOMUNALNY ŻOŁĘDOWO UL.JASTRZĘBIA 62; 86-031 OSIELSKO		
OBIEKT:	Budynki mieszkalne - przyłącza wodociągowe	BRANŻA wod-kan
ADRES:	Maksymilianowo ul. Główna 59, 63, 67, 73	
TEMAT:	Profil przyłącza wodociągowego do dz.27/1(ul. Główna 73)	
Projektant:	JACEK ŚWIEŻEWSKI	ABIT-17-132-16/01 do projektowania urządzeń instalacji i sieci ciepłych, wod-kan, gazu, wentylacyjnych bez ograniczeń
Sprawdzający:		
OSIELSKO; 31 sierpnia 2021r.		SKALA: 1 : 50/100
		RYS. 5

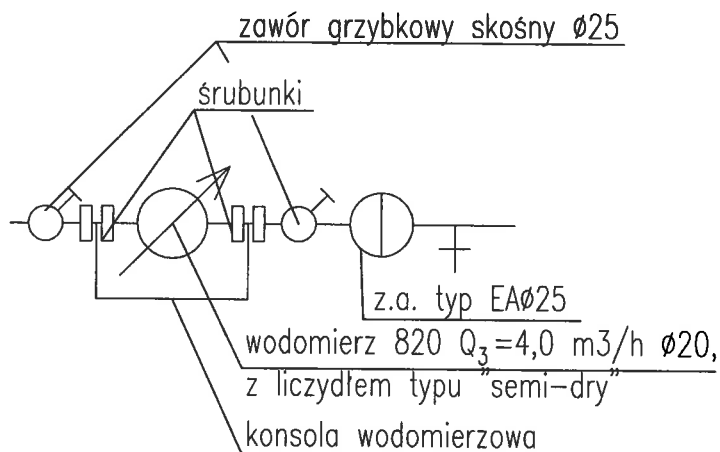
GMINNY ZAKŁAD KOMUNALNY  
W ŻOŁĘDOWIE

Schemat studni wodomierzowej Ø1000PE  
na dz. nr 30 i dz. nr 27/1

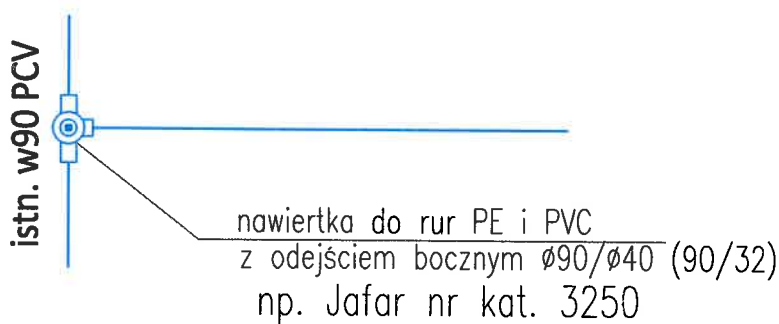


<b>BYPASS</b> OBSŁUGA INWESTYCJI BUDOWLANYCH JACEK ŚWIEŻEWSKI; 86-031 OSIELSKO UL.BAŁTYCKA 43; kom. 507 107 669		
Projekt budowlany przebiegu przyłączy wodociągowych do sieci wodociągowej		
INWESTOR: GMINNY ZAKŁAD KOMUNALNY ŻOŁĘDOWO UL.JASTRZĘBIA 62; 86-031 OSIELSKO		
OBIEKT:	Budynki mieszkalne - przyłącza wodociągowe	BRANŻA
ADRES:	Maksymilianowo ul. Główna 59, 63, 67, 73	wod-kan
TEMAT:	SCHEMAT STUDNI WODOMIERZOWEJ Ø 1000PE	
Projektant:	JACEK ŚWIEŻEWSKI	ABIT-8-7132-16/01 do projektowania urządzeń instalacji i sieci ciepłych, wod-kan, gaz, wentylacyjnych bez ograniczeń
Sprawdzający:		
OSIELSKO; 31 sierpnia 2021r.		SKALA: RYS. 6

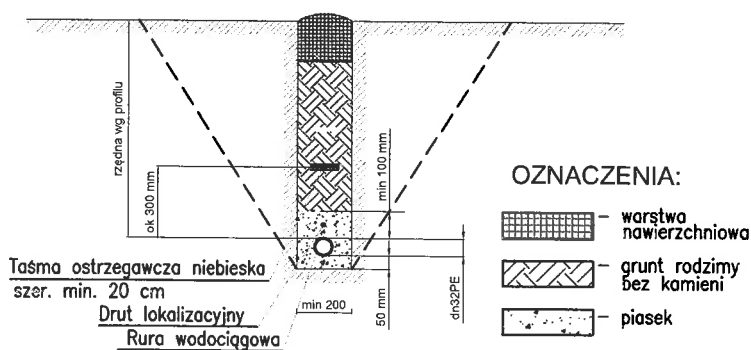
## SCHEMAT ZESTAWU WODOMIERZOWEGO



## SCHEMAT WŁĄCZENIA DO SIECI W90



## SCHEMAT UŁOŻENIA PRZEWODÓW W WYKOPIE



<b>BYPASS</b> OBSŁUGA INWESTYCJI BUDOWLANYCH <b>JACEK ŚWIEŻEWSKI; 86-031 OSIELSKO UL.BAŁTYCKA 43; kom. 507 107 669</b>		
Projekt budowlany przebiegu przyłączy wodociągowych do sieci wodociągowej		
INWESTOR: GMINNY ZAKŁAD KOMUNALNY ŻOŁĘDOWO UL.JASTRZĘBIA 62; 86-031 OSIELSKO		
OBIEKT:	Budynki mieszkalne - przyłącza wodociągowe	BRANŻA
ADRES:	Maksymilianowo ul. Główna 59, 63, 67, 73	wod-kan
TEMAT:	SCHEMAT WŁĄCZENIA DO SIECI W90	
Projektant:	JACEK ŚWIEŻEWSKI	ABIT-II-7132-16/01 do projektowania urządzeń instalacji i sieci ciepłych, wod-kan, gazu, wentylacyjnych bez ograniczeń
Sprawdzający:		
OSIELSKO; 31 sierpnia 2021r.	SKALA:	RYS. 7