

PROGNOZA ODDZIAŁYWANIA NA ŚRODOWISKO
DO PROJEKTU MIEJSCOWEGO PLANU ZAGOSPODAROWANIA
PRZESTRZENNEGO DLA TERENU POŁOŻONEGO PRZY UL. MOCZAROWEJ
W NIEMCZU, GMINA OSIELSKO

PRACOWNIA PROJEKTOWA SIEĆ I
PAWEŁ LUKOWICZ
ul. Gdańska 54/6 85-021 Bydgoszcz

Opracowanie:
Marta Bielawska

Bydgoszcz 2021-2022 r.

SPIS TREŚCI

1. WPROWADZENIE.....	3
1.1. INFORMACJE O ZAWARTOŚCI, GŁÓWNYCH CECHACH PROJEKTOWANEGO DOKUMENTU ORAZ JEGO POWIĄZANIACH Z INNYMI DOKUMENTAMI.....	3
1.2. INFORMACJE O METODACH ZASTOSOWANYCH PRZY SPORZĄDZANIU PROGNOZY.....	4
1.3. INFORMACJE O MOŻLIWYM TRANSGENICZNYM ODDZIAŁYWANIU NA ŚRODOWISKO.....	5
2. PODSTAWA PRAWNA OPRACOWANIA I MATERIAŁY ŹRÓDŁOWE.....	5
3. CHARAKTERYSTYKA TERENU OBJĘTEGO OPRACOWANIEM.....	6
3.1. PODSTAWOWE INFORMACJE O TERENIE BĘDĄCYM PRZEDMIOTEM PLANU.....	6
3.2. PODSTAWOWE WNIOSKI WYNIKAJĄCE Z OPRACOWANIA EKOFIZJOGRAFICZNEGO.....	8
3.3. STAN ŚRODOWISKA NA OBSZARACH OBJĘTYCH PRZEWIDYWANYM ZNACZĄCYM ODDZIAŁYWANIEM.....	8
3.4. ISTNIEJĄCE PROBLEMY OCHRONY ŚRODOWISKA ISTOTNE Z PUNKTU WIDZENIA REALIZACJI PROJEKTOWANEGO DOKUMENTU.....	12
3.5. POTENCJALNE ZMIANY STANU ŚRODOWISKA W PRZYPADKACH BRAKU REALIZACJI PROJEKTOWANEGO DOKUMENTU.....	13
3.6. WSKAZANIE NAPOTKANYCH TRUDNOŚCI WYNIKAJĄCYCH Z NIEDOSTATKÓW TECHNIKI LUB LUK WE WSPÓLczesnej WIEDZY.....	13
3.7. CELE OCHRONY ŚRODOWISKA USTANOWIONE NA SZCZEBLU MIĘDZYNARODOWYM, WSPÓLNOTOWYM I KRAJOWYM, ISTOTNE Z PUNKTU WIDZENIA PROJEKTOWANEGO DOKUMENTU, ORAZ SPOSOBY, W JAKICH TE CELE I INNE PROBLEMY ŚRODOWISKA ZOSTAŁY UWZGLĘDNIONE PODCZAS OPRACOWYWANIA DOKUMENTU.....	14
4. INFORMACJE O ZAWARTOŚCI PROJEKTU PLANU.....	15
5. PRZEWIDYWANE ZNACZĄCE ODDZIAŁYWANIE NA ŚRODOWISKO.....	17
5.1. ODDZIAŁYWANIE NA RÓŻNORODNOŚĆ BIOLOGICZNĄ.....	17
5.2. ODDZIAŁYWANIE NA LUDZI.....	17
5.3. ODDZIAŁYWANIE NA ZWIERZĘTA I ROŚLINY.....	17
5.4. ODDZIAŁYWANIE NA WODĘ.....	17
5.5. ODDZIAŁYWANIE NA POWIETRZE.....	18
5.6. ODDZIAŁYWANIE NA POWIERZCHNIĘ ZIEMI.....	18
5.7. ODDZIAŁYWANIE NA KRAJOBRAZ.....	18
5.8. ODDZIAŁYWANIE NA KLIMAT.....	19
5.9. ODDZIAŁYWANIE NA ZASOBY NATURALNE.....	19
5.10. ODDZIAŁYWANIE NA ZABYTKI I DOBRA KULTURY.....	19
6. PODSUMOWANIE OPRACOWANIA.....	20
6.1. ANALIZA MOŻLIWOŚCI ZASTOSOWANIA ROZWIĄZAŃ MAJĄCYCH NA CELU ZAPOBIEGANIE, OGRANICZANIE LUB KOMPENSACJĘ PRZYRODNICZĄ NEGATYWNYCH ODDZIAŁYWAŃ NA ŚRODOWISKO, MOGĄCYCH BYĆ REZULTATEM REALIZACJI PROJEKTU PLANU.....	20
6.2. ANALIZA MOŻLIWOŚCI ROZWIĄZAŃ ALTERNATYWNYCH DO ROZWIĄZAŃ ZAWARTYCH W PROJEKTOWANYM PLANIE WRAZ Z UZASADNIENIEM ICH WYBORU.....	20
6.3. PROPOZYCJE DOTYCZĄCE PRZEWIDYWANYCH METOD ANALIZY SKUTKÓW REALIZACJI POSTANOWIEŃ PROJEKTOWANEGO DOKUMENTU ORAZ CZĘSTOTLIWOŚCI JEJ PRZEPROWADZANIA.....	21
7. STRESZCZENIE OPRACOWANIA WYKONANE W JĘZYKU NIESPECJALISTYCZNYM.....	22
8. ZAŁĄCZNIKI.....	23

1. WPROWADZENIE.

1.1. Informacje o zawartości, głównych cechach projektowanego dokumentu oraz jego powiązaniach z innymi dokumentami.

Niniejsza prognoza oddziaływania na środowisko została wykonana do projektu miejscowego planu zagospodarowania przestrzennego dla terenu położonego przy ulicy Moczarowej w Niemczu, gmina Osielsko. Celem niniejszej prognozy jest ocena projektu miejscowego planu zagospodarowania przestrzennego w aspekcie ochrony zasobów naturalnych środowiska przyrodniczego i przedstawienie przewidywanych przekształceń środowiska i warunków życia ludzi w wyniku realizacji projektu planu. Prognoza zawiera część opisową i graficzną. Część opisowa prognozy omawia aktualny, wynikający z dotychczasowego sposobu użytkowania i zagospodarowania terenu, stan środowiska przyrodniczego na obszarze objętym miejscowym planem zagospodarowania przestrzennego, analizuje, zgodnie z wybraną metodą, skutki realizacji ustaleń planu dla tego środowiska oraz formułuje wnioski i zalecenia, wynikające z przeprowadzonej analizy. Część graficzna prognozy zawiera granice terenu przewidzianego pod wskazane zainwestowanie.

Celem prognozy jest także poszukiwanie i wskazanie możliwości rozwiązań planistycznych zabezpieczających środowisko i przeciwdziałających negatywnemu oddziaływaniu na nie. Zgodnie z art. 51.2. Ustawy z 2008 r. *o udostępnianiu informacji o środowisku i jego ochronie, udziale społeczeństwa w ochronie środowiska oraz o ocenach oddziaływania na środowisko*, niniejsza Prognoza oddziaływania na środowisko dla projektu miejscowego planu zagospodarowania przestrzennego:

- Zawiera - informacje o zawartości, głównych celach projektowanego dokumentu oraz jego powiązaniach z innymi dokumentami, informacje o metodach zastosowanych przy sporządzaniu prognozy, propozycje dotyczące przewidywanych metod analizy skutków realizacji postanowień projektowanego dokumentu oraz częstotliwości jej przeprowadzania, informacje o możliwym transgranicznym oddziaływaniu na środowisko oraz streszczenie sporządzone w języku niespecjalistycznym,
- Określa, analizuje i ocenia - istniejący stan środowiska oraz potencjalne zmiany tego stanu w przypadku braku realizacji projektowanego dokumentu, stan środowiska na obszarach objętych przewidywanym znaczącym oddziaływaniem, istniejące problemy ochrony środowiska istotne z punktu widzenia realizacji projektowanego dokumentu, w szczególności dotyczące obszarów podlegających ochronie na podstawie ustawy z dnia 16 kwietnia 2004 r. *o ochronie przyrody*, cele ochrony środowiska ustanowione na szczeblu międzynarodowym, wspólnotowym i krajowym, istotne z punktu widzenia projektowanego dokumentu, oraz sposoby, w jakich te cele i inne problemy środowiska zostały uwzględnione podczas opracowywania dokumentu, przewidywane znaczące oddziaływania, w tym oddziaływania bezpośrednie, pośrednie, wtórne, skumulowane, krótkoterminowe, średnioterminowe i długoterminowe, stałe i chwilowe oraz pozytywne i negatywne,

na cele i przedmiot ochrony obszaru Natura 2000 oraz integralność tego obszaru, a także na środowisko, a w szczególności na: różnorodność biologiczną, ludzi, zwierzęta, rośliny, wodę, powietrze, powierzchnię ziemi, krajobraz, klimat, zasoby naturalne, zabytki, dobra materialne z uwzględnieniem zależności między tymi elementami środowiska i między oddziaływaniami na te elementy.

– Przedstawia - rozwiązania mające na celu zapobieganie, ograniczanie lub kompensację przyrodniczą negatywnych oddziaływań na środowisko, mogących być rezultatem realizacji projektowanego dokumentu, w szczególności na cele i przedmiot ochrony obszaru Natura 2000 oraz integralność tego obszaru, biorąc pod uwagę cele i geograficzny zasięg dokumentu oraz cele i przedmiot ochrony obszaru Natura 2000 oraz integralność tego obszaru – rozwiązania alternatywne do rozwiązań zawartych w projektowanym dokumencie wraz z uzasadnieniem ich wyboru oraz opis metod dokonania oceny prowadzącej do tego wyboru albo wyjaśnienie braku rozwiązań alternatywnych, w tym wskazania napotkanych trudności wynikających z niedostatków techniki lub luk we współczesnej wiedzy.

Informacje zawarte w niniejszej prognozie zostały opracowane stosownie do stanu współczesnej wiedzy oraz dostosowane do zawartości i stopnia szczegółowości dokumentu podstawowego. W opracowaniu uwzględniono informacje zawarte w dokumentach planistycznych sporządzonych dla obszaru gminy oraz wykorzystano dostępne publikacje, dokumenty, raporty i inne dotyczące szerszego obszaru. Nie prowadzono specjalistycznych badań terenowych, a jedynie dokonano wizji terenowej.

1.2. Informacje o metodach zastosowanych przy sporządzaniu prognozy.

W ramach sporządzania niniejszej prognozy oddziaływania na środowisko zostały zastosowane różnorodne metody badawcze. Podczas przeprowadzania badań posłużono się informacjami uzyskanymi z szeregu instytucji, między innymi z Urzędu Gminy Osielsko, Starostwa Powiatowego, z projektu miejscowego planu zagospodarowania przestrzennego dla terenu położonego przy ulicy Moczarowej w Niemczu, gmina Osielsko, ze studium uwarunkowań i kierunków zagospodarowania przestrzennego gminy Osielsko, opracowania ekofizjograficznego do projektu miejscowego planu zagospodarowania dla terenu położonego przy ulicy Moczarowej w Niemczu, gmina Osielsko. W zakresie oceny istniejącego stanu środowiska przyrodniczego na omawianym obszarze zastosowano metody analityczne dotyczące poszczególnych elementów środowiska w oparciu o dostępne opracowania i wizję terenową.

Ocena przewidywanych oddziaływań na środowisko, wynikających z ustaleń projektu planu, została dokonana poprzez prognozowanie zmian w poszczególnych elementach środowiska.

1.3. Informacje o możliwym transgenicznym oddziaływaniu na środowisko.

Na podstawie zapisów planu zagospodarowania przestrzennego można stwierdzić, że planowane zamierzenia nie wskazują na możliwość jakiegokolwiek oddziaływania transgranicznego mogącego objąć terytorium innych państw. Wszystkie prowadzone działania ze względu na swój charakter będą dotyczyły jedynie obszaru określonego w planie, a oddziaływania na środowisko będą miały charakter lokalny.

2. PODSTAWA PRAWNA OPRACOWANIA I MATERIAŁY ŹRÓDŁOWE.

- Ustawa z dnia 27 kwietnia 2001 r. *Prawo ochrony środowiska* (Dz.U. z 2021 r., poz. 1973 ze zm.);
- Ustawa z dnia 27 marca 2003 r. *o planowaniu i zagospodarowaniu przestrzennym* (Dz.U. z 2021 r. poz. 741 ze zm.);
- Ustawa z dnia 3 października 2008 r. *o udostępnianiu informacji o środowisku i jego ochronie, udziale społeczeństwa w ochronie środowiska oraz o ocenach oddziaływania na środowisko* (Dz.U. z 2021 r., poz. 2373 ze zm.);
- Ustawa z dnia 16 kwietnia 2004 r. *o ochronie przyrody* (Dz.U. 2021 r., poz. 1098 t.j.);
- Rozporządzenie Ministra Środowiska z dnia 9 września 2002 r. *w sprawie opracowań ekofizjograficznych* (Dz. U. z 2002 r. Nr 155, poz. 1298);
- *Studium uwarunkowań i kierunków zagospodarowania przestrzennego gminy Osielsko*;
- Kondracki J. 2009. *Geografia Regionalna Polski*, PWN;
- mapa zasadnicza obszaru działek w skali 1:1000;
- <http://mapy.mojregion.info>;
- <http://geoserwis.gdos.gov.pl/mapy>;
- <http://mapa.korytarze.pl>;
- <http://epsh.pgi.gov.pl>.

3. CHARAKTERYSTYKA TERENU OBJĘTEGO OPRACOWANIEM.

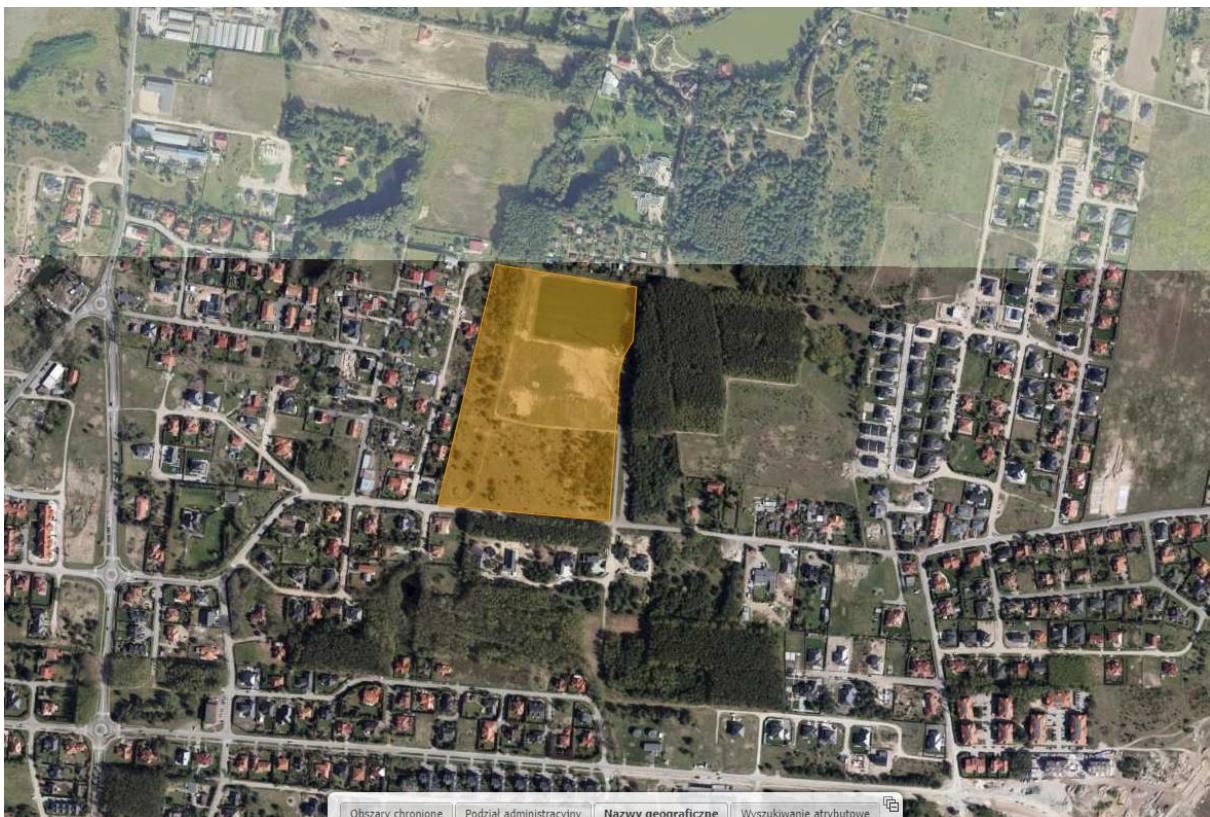
3.1. Podstawowe informacje o terenie będącym przedmiotem planu.

Analizowany obszar obejmuje swym zasięgiem obszar położony w zachodniej części obrębu ewidencyjnego Niemcz, o powierzchni około 6,2 ha. Miejscowość pełni funkcję przedmieścia o charakterze mieszkaniowym dla pobliskiej Bydgoszczy, z racji bardzo bliskiego położenia i niewielkiej odległości od centrum. Charakteryzuje się bardzo wysokim udziałem terenów zabudowy mieszkaniowej jednorodzinnej. Uzupełniające znaczenie ma zabudowa usługowa (w tym usługi publiczne na terenie miejscowości) oraz zagrodowa.

Jednostka szczególnie predestynowana do:

- kontynuacji zabudowy mieszkaniowej jednorodzinnej oraz wielorodzinnej z towarzyszącymi nieuciążliwymi usługami.

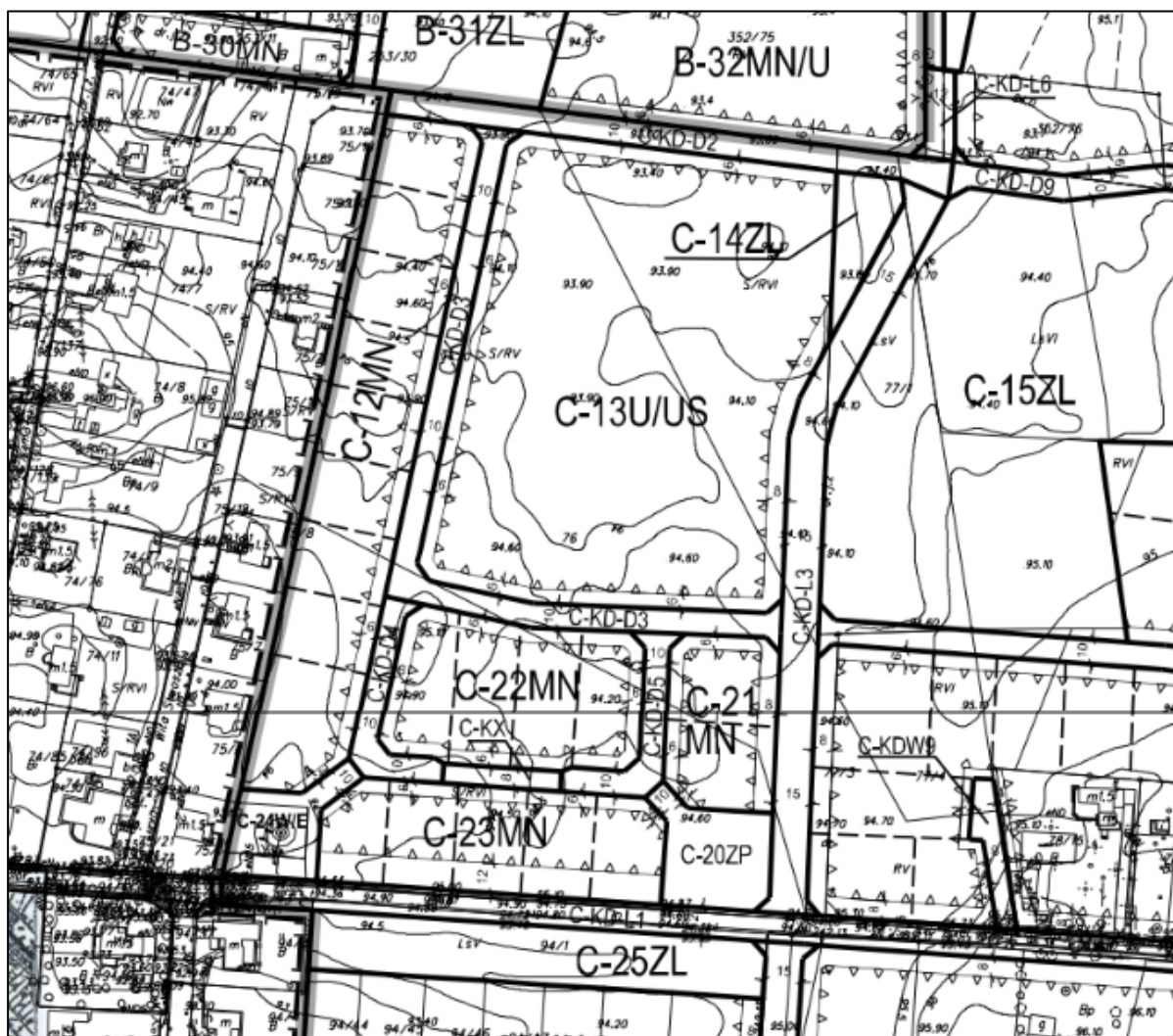
W północnej części analizowanego obszaru znajduje się boisko, pozostałą część stanowią tereny roślinności trawiastej – nieużytki oraz tereny zadrzewione (drzewostan mieszany) wzdłuż terenów granicy zachodniej oraz fragment w części południowo-wschodniej. W części południowo-zachodniej, na terenie działki ewidencyjnej nr 76/1 znajduje się studnia głębinowa nr 3, stanowiąca główne źródło wody dla komunalnego ujęcia wody podziemnej dla mieszkańców.



**Charakter zagospodarowania analizowanego terenu
(źródło: <http://www.google.pl/maps/>)**

Od północy granica terenu objętego opracowaniem sąsiaduje z terenem ogródków działkowych (Pracowniczy Ogród Działkowy Pod Wrzosami), a na północnym zachodzie z terenem zadrzewionym (drzewostan mieszany). Na zachodzie najbliższe sąsiedztwo stanowią tereny z zabudową mieszkaniową jednorodzinną, zlokalizowane wzdłuż drogi gminnej – ul. Wita Stwosza. Granica południowa przebiega wzdłuż ulicy Matejki – droga gminna, wzdłuż której znajduje się teren zadrzewiony (drzewostan iglasty) oraz zabudowa mieszkaniowa jednorodzinna. Cała granica zachodnia przebiega wzdłuż drogi gminnej – ul. Moczarowa, a następnie terenu zadrzewionego (drzewostan mieszany).

Na analizowanym terenie obowiązuje uchwała nr V/63/2015 Rady Gminy Osielsko z dnia 16 czerwca 2015 r. w sprawie miejscowego planu zagospodarowania przestrzennego terenów mieszkalnictwa i usług Osielsko – Niemcz.



Analizowany obszar na tle aktualnie obowiązującego mpzp

3.2. Podstawowe wnioski wynikające z opracowania ekofizjograficznego.

Do analizowanego terenu objętego projektem miejscowego planu zagospodarowania przestrzennego sporządzono opracowanie ekofizjograficzne zawierające charakterystykę i ocenę stanu oraz funkcjonowania środowiska. Uwarunkowania ekofizjograficzne określają predyspozycje funkcjonalno – przestrzenne i możliwości zagospodarowania przestrzennego terenu opracowania.

Analizowany obszar charakteryzuje się korzystnymi warunkami fizycznogeograficznymi dla realizacji zakładanych w projekcie planu funkcji, ze względu na fakt, iż zabudowa o funkcjach wyznaczonych w projekcie planu na analizowanym terenie już występuje.

Wśród najważniejszych zdiagnozowanych w opracowaniu fizjograficznym uwarunkowań, istotnych z punktu widzenia zakładanych w projekcie planu funkcji, wymienić należy:

1. Położenie, wśród terenów z zabudową mieszkaniową jednorodzinną.
2. Korzystna rzeźba terenu – nie stanowiąca w żadnym stopniu przeszkody przy realizacji zainwestowanego przewidzianego w projekcie planu, a wręcz sprzyjające dla realizacji ustaleń planu, ze względu na fakt istniejącego boiska sportowego w północnej części analizowanego obszaru.
3. Teren cechuje się dobrym stanem środowiska – podlega oddziaływaniom typowym dla obszarów podmiejskich – wprowadzaniu sukcesywnej zabudowy w jego najbliższym sąsiedztwie, z jej konsekwencjami dla krajobrazu i powierzchni ziemi, niskiej emisji, zagrożeniem bezpośrednim związanym z ruchem pojazdów.

3.3. Stan środowiska na obszarach objętych przewidywanym znaczącym oddziaływaniem.

Rzeźba terenu

Gmina Osielsko położona jest w centralnej części województwa kujawsko-pomorskiego, w powiecie bydgoskim. Sąsiaduje od południa i od wschodu z gminą miejską Bydgoszcz, od zachodu z gminą Koronowo, a od północy z gminą Dobrcz. Pod względem fizyczno-geograficznym, gmina leży w większości w strefie wysoczyznowej, ale w niewielkiej części w strefach zboczy wysoczyzny. Zasadnicza część gminy należy – wg podziału fizycznogeograficznego Polski Jerzego Kondrackiego - do mezoregionu Wysoczyzny Świeckiej (314.73), ale skrajna część zachodnia obejmuje Dolinę Brdy (314.72), skrajna południowa – Kotlinę Toruńską (314.35), a skrajna wschodnia – Dolinę Fordońską (314.83). Są to więc mezoregiony wchodzące w skład makroregionów Pojezierza Południowopomorskie, Dolina Dolnej Wisły i Pradolina Toruńsko-Eberswaldzka - w podprowincji Pojezierza Południowobałtyckie.

Warunki geologiczne

Gmina leży na styku 2 zdecydowanie różnych pod względem morfogenetycznym i fizjonomii krajobrazu jednostek fizyczno-geograficznych, stąd charakteryzuje się pewnym zróżnicowaniem

rzeźby i występujących tu form morfogenetycznych. Centralna i północna część gminy leży w strefie wysoczyzny morenowej (częściowo pokrytej sandrem lub polami piasków eolicznych), natomiast zachodnia część gminy obejmuje fragment mezoregionu Doliny Brdy - w jej części wschodniej znajduje się płaska równina sandrowa. Skrajnie południowa część gminy obejmuje strefę krawędziową pomiędzy Wysoczyzną Świecką, a Kotliną Bydgosko-Toruńską. Skrajnie wschodnia część gminy stanowi strefę krawędziową pomiędzy wysoczyzną Świecką a Doliną Fordońską (część Doliny Dolnej Wisły).

Stosunki wodne

Teren objęty opracowaniem położony jest w zlewni rzeki Brda. Na przedmiotowym obszarze nie występują wody powierzchniowe w postaci cieków stałych. W południowo – zachodniej części analizowanego terenu znajduje się studnia głębinowa, stanowiąca główne źródło wody dla komunalnego ujęcia wody podziemnej dla mieszkańców. W granicach planu, zgodnie z rysunkiem planu, znajduje się strefa ochrony bezpośredniego ujęcia wody, obowiązują nakazy i zakazy wynikające z ustanowienia obszaru chronionego. Znaczna część terenu objętego projektem planu o symbolach 1Uo i KD-L znajduje się w strefie oddziaływania ww. studni, której lej depresji wynosi 194 m. Cały teren objęty planem położony jest w obszarze spływu wód podziemnych do eksploatowanego ujęcia wody. Migracja w podłoże geologiczne jakichkolwiek zanieczyszczeń antropogenicznych może stanowić duże zagrożenie, dla jakości eksploatowanej wody podziemnej na ujęciu komunalnym.

Zgodnie z mapami zagrożenia powodziowego i mapami ryzyka powodziowego opracowanymi przez Prezesa Krajowego Zarządu Gospodarki Wodnej - przedmiotowy teren znajduje się poza zasięgiem wód powodziowych: Q1%, Q10%, Q0,2% oraz poza obszarami narażonymi na zalanie w przypadku zniszczenia lub uszkodzenia wału przeciwpowodziowego.

Zgodnie z Planem gospodarowania wodami na obszarze dorzecza Wisły analizowany obszar objęty opracowaniem położony jest w jednolitej części wód powierzchniowych (JCWP):

- nazwa JCWP - Brda od wypływu ze zb. Smukała do ujścia

- kod JCW - RW200020292999

oraz jednolitych części wód podziemnych (JCWPd): PLGW 200036.

Teren objęty planem położony jest w dorzeczu rzeki Wisły, w regionie wodnym Dolnej Wisły. Według podziału hydrogeologicznego GZWP analizowany teren znajduje się na obszarze Głównego Zbiornika Wód Podziemnych nr 140 Subzbiornik Bydgoszcz.

Dla dorzecza Wisły, na terenie którego zlokalizowany jest teren opracowania, przygotowano *Plan gospodarowania wodami na obszarze dorzecza Wisły*. Obszar opracowania należy do JCWPd nr 36 (PLGW200036), stan ilościowy i chemiczny oceniono jako dobry. Rozpatrywana jednolita część

wód podziemnych nie jest zagrożona ryzykiem nieosiągnięcia celów środowiskowych, tj. utrzymania, co najmniej dobrego stanu ilościowego i chemicznego wód podziemnych.

Obszar opracowania znajduje się w obszarze naturalnej jednolitej części wód powierzchniowych (JCWP) – Brda od wypływu ze zb. Smukała do ujścia (RW200020292999), którego ocenę stanu ocenia się jako złą, ocena ryzyka nieosiągnięcia celów środowiskowych jest zagrożona. Realizacja miejscowego planu nie będzie oddziaływać na wody powierzchniowe i nie przyczyni się do zmiany obecnie występującego stanu ekologicznego JCWP. Ustalono derogację z uwagi na brak możliwości technicznych. Wdrożenie skutecznych i efektywnych działań naprawczych wymaga szczegółowego rozpoznania wpływu zidentyfikowanej presji i możliwości jej redukcji. W bieżącym cyklu planistycznym dokonano rozpoznania potrzeb w zakresie przywrócenia ciągłości morfologicznej w kontekście dobrego stanu ekologicznego JCWP. Dokładniejsze rozpoznanie przyczyn nieosiągnięcia dobrego stanu zapewni realizacja działań na poziomie krajowym: utworzenie krajowej bazy danych o zmianach hydromorfologicznych, przeprowadzenie pogłębionej analizy presji pod kątem zmian hydromorfologicznych, opracowanie dobrych praktyk w zakresie robót hydrotechnicznych i prac utrzymaniowych wraz z ustaleniem zasad ich wdrażania oraz opracowanie krajowego programu renaturalizacji wód powierzchniowych. W programie działań zaplanowano również działanie „wariantowa analiza sposobu udroźnienia budowli piętrzących na rzece Brda wraz ze wskazaniem wariantu do realizacji oraz opracowaniem dokumentacji projektowej” obejmujące szczegółową analizę lokalnych uwarunkowań, mającą na celu dobór optymalnych rozwiązań technicznych. Wdrożenie konkretnych działań naprawczych będzie możliwe dopiero po przeprowadzeniu ww. analiz. Ponadto w programie działań zaplanowano działanie „budowa przepławki dla ryb przy Jazie Ulgowym i rozebranie istniejącej”, którego skutkiem będzie przywrócenie możliwości migracji ichtiofauny na wskazanym odcinku ciek w JCWP.

Klimat

Według klasyfikacji regionów klimatycznych Polski przeprowadzonej przez R. Gumińskiego, gmina leży w „dzielnicy bydgoskiej”. Dla dzielnicy tej wskazuje się jako najbardziej charakterystyczną cechę „przejściowość” klimatu.

Szczegółowe parametry charakteryzujące klimat, są następujące:

- opady atmosferyczne, wynoszą ok. 550 mm, z czego ponad połowa (ok. 350 mm) przypada na półrocze letnie,
- średnie temperatury roczne wynoszą ok. 7,5-8°C, przy czym w lipcu przekraczają 18,5°C, a w styczniu wynoszą ok. -2,5°C,
- okres wegetacyjny trwa 210 dni,
- lato termiczne trwa przeciętnie ok. 90 dni,
- zima termiczna trwa przeciętnie ok. 80 dni,

- średnia liczba dni mroźnych wynosi ok. 35, natomiast bardzo mroźnych (gdy temperatura maksymalna nie przekracza -10°C) wynosi 2-3,
- średnia liczba dni gorących wynosi 25-30, a dni upalnych (z temperaturą ponad 30°C) ok. 4,
- liczba dni pogodnych wynosi ok. 35,
- liczba dni chmurnych wynosi ok. 135,
- pokrywa śnieżna występuje w okresie trwającym ok. 60 dni,
- przeciętne roczne usłonecznienie wynosi 1500-1600 godzin,
- notuje się przewagę wiatrów zachodnich, w następnej kolejności południowo-zachodnich, w dalszej kolejności północno-zachodnich.

Na terenie gminy wpływ na lokalne modyfikacje klimatu będą miały rozległe kompleksy leśne (mniejsze amplitudy temperatury, niższe temperatury maksymalne, wyższe minimalne). Lokalnie na klimat wpływać będą też obniżenia terenu, zwłaszcza podmokłe, gdzie częstsze będą mgły. Z tych samych powodów należy się spodziewać w okresie jesienno-wiosennym zastoisk zimnego powietrza, a w okresie letnim nieco łagodniejszego przebiegu pogody (niższe temperatury maksymalne, wyższa wilgotność powietrza). Strefa krawędziowa w południowej i wschodniej części gminy będzie natomiast cechować się większym nasłonecznieniem.

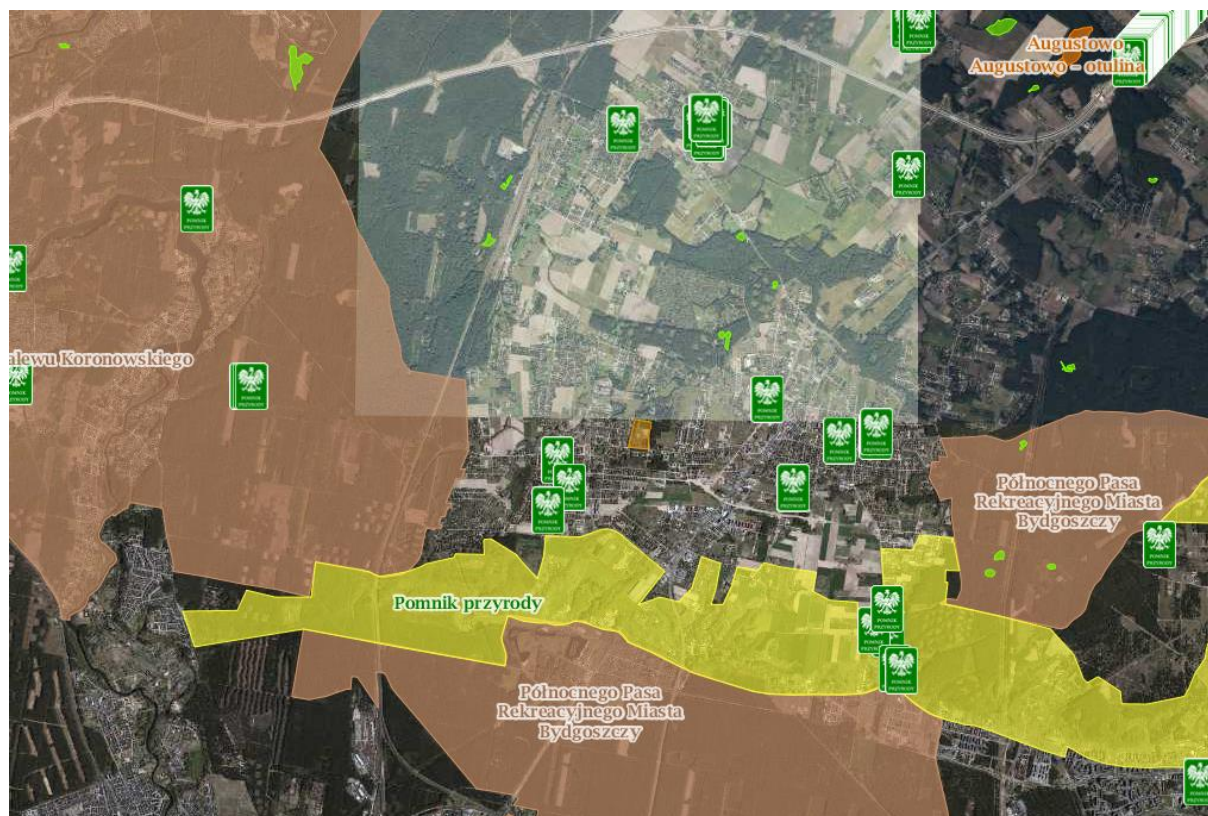
Gleby

Zgodnie z klasyfikacją gleboznawczą, zawartą na portalu mapy.mojregion.info, analizowany obszar obejmuje V i VI klasę bonitacyjną.

Tereny chronione

- Rezerwat Augustowo wraz z otuliną, w odległości około 5,85 km;
- Rezerwat Wielka Kępa, w odległości 9,93 km;
- Nadwiślański Park Krajobrazowy, w odległości około 0,93 km;
- Obszar Chronionego Krajobrazu Zalewu Koronowskiego, w odległości około 1,78 km;
- Obszar Chronionego Krajobrazu Północnego Pasa Rekreacyjnego Miasta Bydgoszczy, w odległości około 1,99 km;
- Obszar Chronionego Krajobrazu Wydm Kotliny Toruńsko-Bydgoskiej część wschodnie i zachodnia, w odległości około 9,49 km;
- Obszar Specjalnej Ochrony Natura 2000 Dolina Dolnej Wisły, w odległości około 8,00 km;
- Specjalny Obszar Ochrony Natura 2000 Solecka Dolina Wisły; w odległości około 8,76 km;
- Specjalny Obszar Ochrony Natura 2000 Jaskinie Bajka; w odległości około 9,13 km;
- Użytki ekologiczne, najbliższy w odległości około 1,17 km;
- Pomniki przyrody, najbliższy w odległości około 0,79 km.

Przez teren obszaru opracowania nie przebiega żaden korytarz ekologiczny. Warto zwrócić uwagę, iż teren objęty opracowaniem znajduje się pomiędzy obszarami zabudowanymi, które nie sprzyjają rozwojowi lokalnych korytarzy ekologicznych oraz stanowią znaczące zakłócenia w strukturze przyrodniczej obszaru.



Analizowany obszar na tle mapy obszarów chronionych

Na obszarze objętym opracowaniem nie stwierdzono występowania gatunków fauny i flory cennej przyrodniczo. Obszar nie znajduje się na obszarze szczególnego zagrożenia powodzią, a także na obszarze narażonym na zalanie w przypadku zniszczenia lub uszkodzenia wału przeciwpowodziowego.

3.4. Istniejące problemy ochrony środowiska istotne z punktu widzenia realizacji projektowanego dokumentu.

Cele ochrony przyrody, zgodnie z ustawą z dnia 16 kwietnia 2004 r. o ochronie przyrody, są realizowane przez uwzględnianie wymagań ochrony przyrody w projekcie miejscowego planu zagospodarowania przestrzennego oraz w działalności gospodarczej i inwestycyjnej na tym terenie. Obszar objęty projektem mpzp położony jest poza granicami obszarów chronionych, nie występują na nim stanowiska dokumentacyjne, użytki ekologiczne i pomniki przyrody. Realizacja planowanych inwestycji częściowo przekształci obecne środowisko przyrodnicze. Rozwiązania funkcjonalno-przestrzenne zawarte w projekcie mpzp zapewniają prawidłowe funkcjonowanie środowiska.

3.5. Potencjalne zmiany stanu środowiska w przypadkach braku realizacji projektowanego dokumentu.

Przy braku realizacji ustaleń zarówno w sferze zasad zagospodarowania jak i dyspozycji przestrzennej oraz ochronie środowiska można się spodziewać niekorzystnych zmian. W strukturze przestrzennej może dojść do chaotycznej zabudowy, powstawania nowych dysharmonijnych form. Brak ustaleń dotyczących ochrony krajobrazu może doprowadzić do jego zubożenia. W analizowanym przypadku na analizowanym terenie obowiązuje uchwała nr V/63/2015 Rady Gminy Osielsko z dnia 16 czerwca 2015 r. w sprawie miejscowego planu zagospodarowania przestrzennego terenów mieszkalnictwa i usług Osielsko – Niemcz. Zgodnie z ww. uchwałą na analizowanym obszarze wyznaczone zostały tereny zabudowy mieszkaniowej jednorodzinnej (MN), zabudowy usługowej z dopuszczeniem sportu i rekreacji (U/US), zieleni urządzonej (ZP), lasów (ZL), infrastruktury technicznej – wodociągi i elektroenergetyka (W/E) oraz tereny dróg. Obowiązująca dotychczas uchwała nie wprowadza terenów zabudowy usług oświaty, których rozwój w tej części gminy Osielsko oraz miejscowości Niemcz znacznie zwiększyłby jej atrakcyjność dla mieszkańców.

3.6. Wskazanie napotkanych trudności wynikających z niedostatków techniki lub luk we współczesnej wiedzy.

Prognoza oddziaływania na środowisko do projektu mpzp dla terenu położonego przy ul. Moczarowej w Niemczu, gmina Osielsko, była sporządzona równocześnie z projektem mpzp. Przyjęcie tej metody pozwoliło na przyjęcie w niniejszym opracowaniu rozwiązań przestrzennych, które w dużym stopniu pozwoliły na uniknięcie potencjalnych znaczących oddziaływań na środowisko i konfliktów przestrzennych. Doprowadziło to do wyboru najbardziej optymalnych kierunków działań. W wyniku tego możliwość zastosowania rozwiązań alternatywnych została ograniczona do korekt granic terenów projektowanego zagospodarowania. Wedle zapisów ustawowych rolą prognozy nie jest ocena przyjętych w planie rozwiązań planistycznych, a weryfikacja czy przyjęte rozwiązania we właściwy sposób zabezpieczą interes środowiska przyrodniczego, w tym zdrowia i życia ludzi. Projekt MPZP został opracowany z uwzględnieniem aktualnie obowiązujących wymogów prawnych w zakresie środowiska (dyrektyw unijnych i ich transpozycji do prawa polskiego), uwarunkowań wynikających z aktualnego stanu środowiska oraz z uwzględnieniem zagrożeń naturalnych i antropogenicznych (zidentyfikowanych w Opracowaniu ekofizjograficznym).

3.7. Cele ochrony środowiska ustanowione na szczeblu międzynarodowym, wspólnotowym i krajowym, istotne z punktu widzenia projektowanego dokumentu, oraz sposoby, w jakich te cele i inne problemy środowiska zostały uwzględnione podczas opracowywania dokumentu.

Podstawową zasadą, na której powinna opierać się polityka zagospodarowania przestrzennego jest zasada zrównoważonego rozwoju. Zrównoważony rozwój został określony jako proces mający na celu zaspokojenie aspiracji rozwojowych obecnego pokolenia w sposób umożliwiający realizację tych samych dążeń następnym pokoleniom. W raporcie wyodrębnione zostały trzy główne obszary, na których należy się skoncentrować się przy planowaniu skutecznej strategii osiągnięcia zrównoważonego rozwoju: ochrona środowiska i racjonalna gospodarka zasobami naturalnymi, wzrost gospodarczy i sprawiedliwy podział korzyści z niego wynikających oraz rozwój społeczny. Na bazie zasady zrównoważonego rozwoju oparte zostały poszczególne cele ochrony środowiska ustanowione na szczeblu międzynarodowym. Zostały one zapisane w tzw. Protokołach do Konwencji Narodów Zjednoczonych, do których przystąpiła również Polska.

Cele ochrony środowiska ustanowione na szczeblu wspólnotowym, zostały zapisane w uchwałach, dyrektywach i rozporządzeniach Rady Unii Europejskiej.

Cele ochrony środowiska ustanowione na szczeblu międzynarodowym i wspólnotowym mają odzwierciedlenie w prawodawstwie polskim, co związane jest z koniecznością jego dostosowania do prawa unijnego.

Głównym celem ochrony na szczeblu międzynarodowym jest Europejska Sieć Ekologiczna NATURA 2000, której celem jest ochrona mających znaczenie dla Wspólnoty obszarów specjalnej ochrony siedlisk, cennych pod względem różnorodności biologicznej oraz obszarów specjalnej ochrony ptaków i ostoi zwierząt. Teren objęty projektem mpzp położony jest poza siecią Obszarów Natura 2000.

Istotne z punktu widzenia projektu mpzp cele ochrony środowiska, ustanowione na szczeblu krajowym, polegają na wprowadzeniu zakazów, nakazów i ograniczeń w zagospodarowaniu terenu, dotyczących warunków ochrony środowiska, przyrody i krajobrazu na zasadach ogólnych, stosowanych dla terenów nie objętych żadną formą ochrony przyrody, o której mowa w przepisach o ochronie przyrody.

Na szczeblu województwa podstawowym dokumentem dotyczącym problematyki ochrony środowiska jest Program ochrony środowiska z planem gospodarki odpadami województwa kujawsko-pomorskiego na lata 2017-2020 z perspektywą na lata 2021-2024, uchwalony przez Sejmik Województwa Kujawsko-Pomorskiego Uchwałą Nr XXXVI/611/17 z dnia 25 września 2017 r.

4. INFORMACJE O ZAWARTOŚCI PROJEKTU PLANU.

W granicach obszaru objętego planem wyznacza się tereny:

- a) zabudowy usług oświaty, o symbolu – **Uo**,
- b) infrastruktury technicznej - wodociągi, o symbolu – **W**,
- c) zieleni nieurządzonej, o symbolu – **ZNn**,
- d) drogi publicznej lokalnej, o symbolu – **KD-L**.

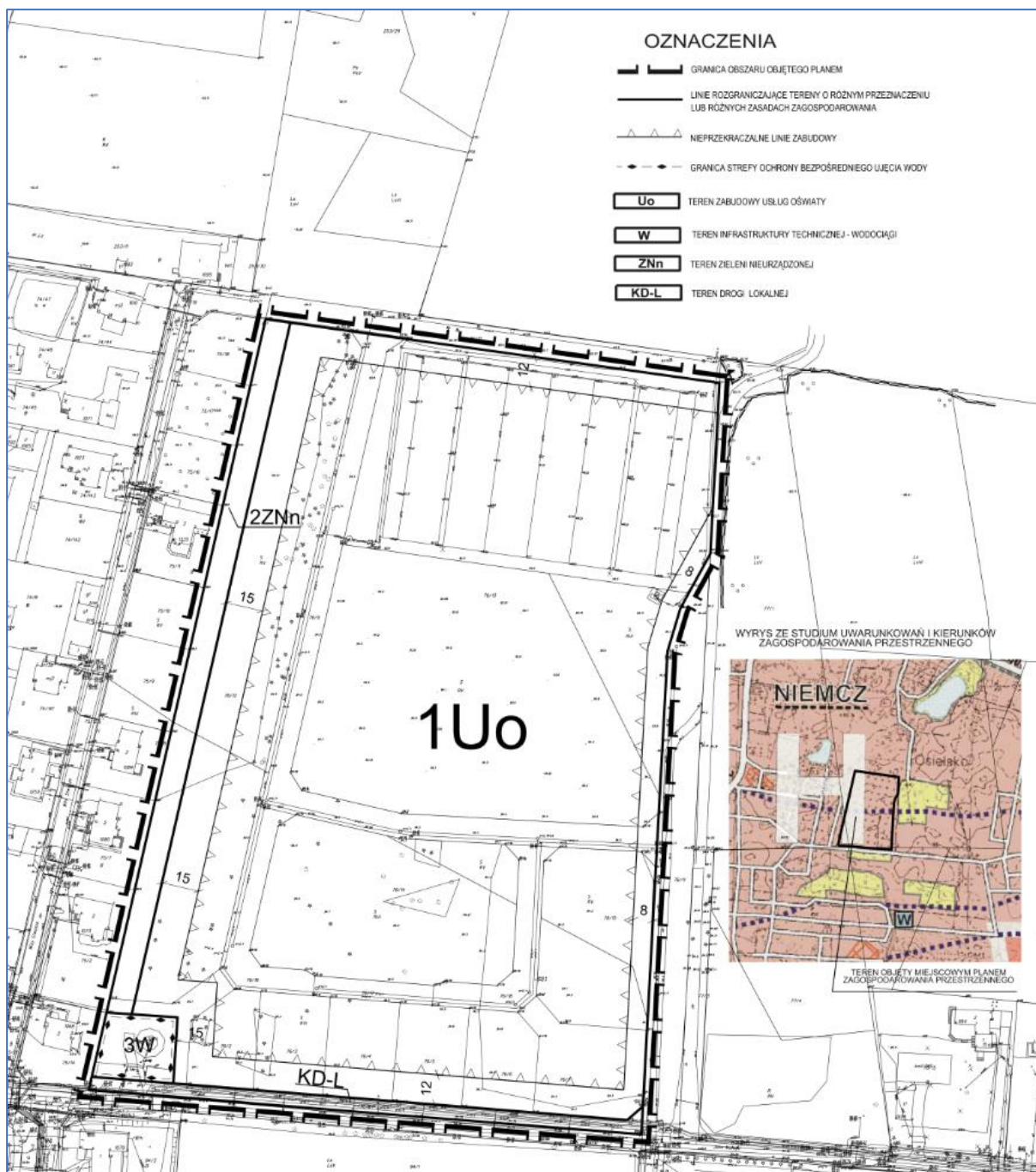
Na rysunku planu obowiązują:

- a) granica obszaru objętego planem;
- b) linie rozgraniczające tereny o różnym przeznaczeniu lub różnych zasadach zagospodarowania;
- c) nieprzekraczalne linie zabudowy;
- d) granica strefy ochrony bezpośredniego ujęcia wody;
- e) symbole identyfikujące tereny o różnym przeznaczeniu lub różnych zasadach zagospodarowania.

Obowiązuje zakaz lokalizacji funkcji i obiektów niezwiązanych z podstawowym przeznaczeniem terenu i jego obsługą, z wyłączeniem inwestycji celu publicznego z zakresu łączności publicznej, zgodnych z przepisami odrębnymi.

Na terenie o symbolu **Uo** - obowiązuje zakaz realizacji inwestycji mogących zawsze znacząco i mogących potencjalnie znacząco oddziaływać na środowisko, z wyłączeniem inwestycji celu publicznego z zakresu łączności publicznej, zgodnych z przepisami odrębnymi.

Jest to istotne ograniczenie, bowiem eliminuje szereg działalności o dużej uciążliwości. Zagadnienie przedsięwzięć mogących oddziaływać na środowisko jest regulowane przez rozporządzenie Rady Ministrów z dnia 10 września 2019 r. w sprawie przedsięwzięć mogących znacząco oddziaływać na środowisko, które zawiera szczegółowy katalog ww. przedsięwzięć.



Przeznaczenie terenów w miejscowym planie zagospodarowania terenu

5. PRZEWIDYWANE ZNACZĄCE ODDZIAŁYWANIE NA ŚRODOWISKO.

5.1. Oddziaływanie na różnorodność biologiczną.

Tereny zabudowy usług oświaty, oznaczony symbolem **Uo**, stanowią grunty niezabudowane. Nastąpi więc zmiana oddziaływania na środowisko w wyniku zagospodarowania niezainwestowanych dotychczas obszarów, w szczególności na terenach zadrzewionych wpływ ten będzie silny. Ponadto w obrębie niektórych fragmentów prognozuje się oddziaływanie pozytywne, teren na zachodzie, o symbolu **ZNn** – teren zieleni nieurządzonej.

Zmiana sposobu użytkowania terenu będzie wiązała się ze zmianą liczby i rodzaju powierzchni zielonych. Oczywiście znacznie ograniczona zostanie powierzchnia biologicznie czynna - szczegółowe zasady zagospodarowania obowiązujące na terenach wskazywanych do rozwoju funkcji **Uo**, zakładają 50% udział powierzchni biologicznie czynnej.

5.2. Oddziaływanie na ludzi.

Realizacja ustaleń projektu planu wpłynie na warunki zamieszkania w szerszej okolicy analizowanego obszaru, jednak ze względu na charakter planu nie jest możliwe dokonanie pełnej i jednoznacznej prognozy tych oddziaływań. Pozytywnym, stałym, bezpośrednim i długookresowym oddziaływaniem jest rozwój zabudowy usług oświaty w tej części miejscowości Niemcz.

5.3. Oddziaływanie na zwierzęta i rośliny.

Negatywnym oddziaływaniem długoterminowym i stałym będzie przeznaczenie w planie części terenów zadrzewionych pod teren usług oświaty, jednak z uwagi na niedużą powierzchnię i położenie tych terenów, ciągłość systemu przyrodniczego nie zostanie naruszona i będzie to oddziaływanie marginalne. Powyższe zmiany nie będą wywierać jakiegokolwiek wpływu na zlokalizowane w znacznej odległości obszary chronione zgodnie z przepisami ustawy z dnia 16 kwietnia 2004 r. *o ochronie przyrody*. Dla zminimalizowania negatywnego oddziaływania na terenach objętych planem wprowadza się obowiązek utrzymania minimalnego udziału procentowego powierzchni biologicznie czynnej w odniesieniu do powierzchni działki budowlanej – 50%.

5.4. Oddziaływanie na wodę.

W części południowo-zachodniej, na terenie działki ewidencyjnej nr 76/1 znajduje się studnia głębinowa nr 3, stanowiąca główne źródło wody dla komunalnego ujęcia wody podziemnej dla mieszkańców. W granicach planu, zgodnie z rysunkiem planu, znajduje się strefa ochrony bezpośredniego ujęcia wody, obowiązują nakazy i zakazy wynikające z ustanowienia obszaru chronionego. Znaczna część terenu objętego projektem planu o symbolach **1Uo** i **KD-L** znajduje się

w strefie oddziaływania ww. studni, której lej depresji wynosi 194 m. Cały teren objęty planem położony jest w obszarze spływu wód podziemnych do eksploatowanego ujęcia wody. Migracja w podłoże geologiczne jakichkolwiek zanieczyszczeń antropogenicznych może stanowić duże zagrożenie, dla jakości eksploatowanej wody podziemnej na ujęciu komunalnym.

W związku z powyższym wprowadza się następujące zasady:

- 1) w zakresie kanalizacji sanitarnej: odprowadzanie ścieków sanitarnych do zbiorczej sieci kanalizacji sanitarnej, zgodnie z przepisami odrębnymi,
- 2) odprowadzanie wód opadowych:
 - a) z terenów utwardzonych nieprzepuszczalnych w granicach linii rozgraniczających dróg publicznych odprowadzanie wód opadowych do kanalizacji deszczowej,
 - b) do czasu realizacji kanalizacji deszczowej dopuszcza się odprowadzanie wód opadowych na grunt, zgodnie z przepisami odrębnymi,
 - c) z pozostałych terenów odprowadzanie wód opadowych na grunt,
 - d) dopuszcza się realizację zbiorników i urządzeń związanych z retencją wód opadowych.

Rozwiązania w zakresie gospodarowania wodami opadowymi nie powinny zatem wpływać negatywnie na środowisko wodno-gruntowe. W tym kontekście nie przewiduje się negatywnego wpływu na wody powierzchniowe i podziemne. Miejsca parkingowe powinny być zabezpieczone przed dostawaniem się zanieczyszczeń do gruntu. Montaż kolektorów poziomych czy pionowych do poboru ciepła z Ziemi powinien zostać wykluczony, ze względu na możliwość ich awarii, która stworzyć może zagrożenie dla jakości eksploatowanych wód podziemnych.

5.5. Oddziaływanie na powietrze.

W projekcie planu zwarto dosyć jednoznaczne ustalenia dotyczące zaopatrzenia w energię cieplną - należy zachować normatywne wartości emisji zanieczyszczeń do powietrza, określone w przepisach odrębnych.

5.6. Oddziaływanie na powierzchnię ziemi.

Negatywnym oddziaływaniem długoterminowym bezpośrednim i stałym zwiększającym degradację powierzchni ziemi będą wszelkie roboty ziemne związane z budową nowych obiektów oraz niezbędnej infrastruktury technicznej. Oddziaływanie bezpośrednie (stałe, ale jedynie lokalne) to przekształcenia powierzchniowej warstwy ziemi opisywanego terenu związane głównie z wykopami pod fundamenty nowych obiektów budynków (prace te nie będą naruszać głębokich warstw podłoża).

5.7. Oddziaływanie na krajobraz.

Generalnie tereny należy uznać za nieuporządkowane i nie przedstawiające wysokich walorów krajobrazowych. Realizacja ustaleń planu spowoduje zmiany w krajobrazie, związane z możliwością

powstania nowych budynków, a co za tym idzie uporządkowania przestrzennego i funkcjonalnego obszaru. Pozytywnym aspektem jest harmonijny rozwój całego analizowanego terenu, dzięki ustaleniom dążącym do zachowania ładu przestrzennego. Plan ustala obowiązujące linie zabudowy, a także od strony zachodniej pozostawiony zostaje teren zadrzewiony jako teren zieleni nieurządzonej. Zmiany wynikające z realizacji ustaleń planu nie powinny wpływać negatywnie na walory widokowe okolicy, a przyczynić się do ich poprawy.

5.8. Oddziaływanie na klimat.

Realizacja ustaleń planu na analizowanym obszarze nie spowoduje negatywnego oddziaływania na klimat, nie wywoła zmian odczuwalnych w skali ponadlokalnej i nie wpłynie na efekt cieplarniany. Z kolei obserwowane zmiany klimatyczne, polegające na dużej zmienności zjawisk pogodowych i wzroście średniej temperatury powietrza, częstszym występowaniu zjawisk typu: trąby powietrzne, silne ulewy, gradobicia, ale i również długie okresy bezopadowe, nie mają istotnego związku z planowanym przeznaczeniem analizowanego obszaru. Przyjęte rozwiązania urbanistyczne pozytywnie adaptują obszar planu do postępujących zmian klimatycznych, w szczególności uwzględniają możliwe gwałtowne opady deszczu, lokalne podtopienia, ekstremalne upały i wichury, opracowania systemów odprowadzania deszczówki czy możliwości wchłaniania wód opadowych i roztopowych przez glebę. Przyjęte w planie proporcje pomiędzy terenami zabudowanymi i utwardzonymi, a terenami stanowiącymi powierzchnię biologicznie czynną, nie będą nasilać niekorzystnych skutków ekstremalnych zjawisk pogodowych.

5.9. Oddziaływanie na zasoby naturalne.

Na analizowanym obszarze nie ma obiektów podlegających ochronie, ustalonych na podstawie przepisów odrębnych, w tym terenów górniczych, obszarów osuwania się mas ziemnych, obszarów szczególnego zagrożenia powodzią. Nie występują również grunty chronione przez ustawę o gruntach rolnych i leśnych. Nie przewiduje się negatywnego oddziaływania w tym zakresie.

5.10. Oddziaływanie na zabytki i dobra kultury.

Na terenie objętym planem nie występują obiekty wpisane do rejestru zabytków ani objęte gminną ewidencją zabytków. Brak wpływu ze względu na brak obiektów zabytkowych w granicach projektu planu.

6. PODSUMOWANIE OPRACOWANIA.

6.1. Analiza możliwości zastosowania rozwiązań mających na celu zapobieganie, ograniczanie lub kompensację przyrodniczą negatywnych oddziaływań na środowisko, mogących być rezultatem realizacji projektu planu.

W miejscowym planie zagospodarowania przestrzennego wyznacza się tereny:

- a) zabudowy usług oświaty, o symbolu – **Uo**,
- b) infrastruktury technicznej - wodociągi, o symbolu – **W**,
- c) zieleni nieurządzonej, o symbolu – **ZNn**,
- d) drogi publicznej lokalnej, o symbolu – **KD-L**.

Ustalenia planu obejmują szeroki wachlarz narzędzi, mających na celu zapobieganie, ograniczenie lub kompensację przyrodniczą negatywnych oddziaływań w wyniku realizacji ustaleń opisywanego dokumentu, mając na celu ochronę wartości ekologicznych. Skuteczność zapisów w ograniczaniu presji na środowisko będzie można określić dopiero po analizie przyszłych danych monitoringowych, które określą przemiany jakie zajądą w środowisku po realizacji planu. Niestety proces ten może być długotrwały, a ocena skutków realizacji projektowanego dokumentu obarczona niedoskonałościami, wynikającymi np.: z niepełnego zakresu realizacji lub zmian, jakie zostaną wprowadzone przez dokumenty wyższej rangi. Biorąc pod uwagę rodzaj funkcji wprowadzonej przez plan, jak również skalę jej oddziaływania oraz charakter otoczenia planu nie zachodzi potrzeba wprowadzania, innych niż zastosowane w planie, rozwiązań mających na celu zapobieganie, ograniczanie lub kompensację przyrodniczą negatywnych oddziaływań na środowisko, a szczególnie na cele i przedmiot ochrony oraz integralność i spójność obszarów Natura 2000.

6.2. Analiza możliwości rozwiązań alternatywnych do rozwiązań zawartych w projektowanym planie wraz z uzasadnieniem ich wyboru.

W przypadku analizowanego terenu, ze względu na stan jego zagospodarowania w praktyce brak możliwości stosowania rozwiązań alternatywnych. Ustalenia planu są typowe dla przeznaczenia terenów o funkcjach wyznaczonych w projekcie planu i nie stwierdza się potrzeby szukania rozwiązań alternatywnych (nawet gdyby istniała taka teoretyczna możliwość), bo w sposób właściwy respektują interes ochrony środowiska.

6.3. Propozycje dotyczące przewidywanych metod analizy skutków realizacji postanowień projektowanego dokumentu oraz częstotliwości jej przeprowadzania.

Monitoring skutków realizacji ustaleń analizowanego projektu planu jest zadaniem trudnym ze względu na małą skalę przestrzenną planowanego zainwestowania oraz fakt, że w praktyce jak dotąd w Polsce nie wykształcił się system ewidencjonowania oraz analiz i interpretacji zmian będących wynikiem procesów planistycznych tego rodzaju i o takim charakterze. System monitorowania stanu środowiska przez instytucje publiczne powołane do tych celów, nie obejmuje zagadnień o tak małej skali przestrzennej i takim charakterze planowanego zainwestowania.

Dla obszarów tak niewielkich, w praktyce brak instrumentów pozwalających na uzyskiwanie wymiernych i porównywalnych (zarówno dla różnych okresów, jak i dla różnych obszarów) danych i informacji. W tym kontekście, w przypadku analizowanego projektu mpzp, sugeruje się wykorzystywanie przede wszystkim metod bezpośrednich – to znaczy analizy postępów w realizacji zagospodarowania oraz metod pośrednich – to znaczy szacunków ilości (wartości, wielkości) zanieczyszczeń (oddziaływań, uciążliwości) generowanych przez zrealizowaną zabudowę. Władze lokalne posiadają nieograniczoną możliwość monitoringu zagadnień leżących w sferze tzw. zadań własnych – wśród nich są zagadnienia ściśle związane z kwestiami środowiskowymi, takie jak: wielkość zużycia wody, wielkość wytwarzanych ścieków, wielkość wytwarzanych odpadów, możliwość szczegółowej analizy charakteru zagospodarowania terenu, możliwość szczegółowe analizy charakteru zabudowy, w pewnym stopniu także monitorowanie ilości pojazdów samochodowych. Większość aspektów może być więc analizowanych na dużym poziomie szczegółowości siłami Urzędu Gminy bez angażowania dodatkowych nakładów.

Nie jest niezbędne prowadzenie monitoringu w sposób stały - wystarczą okresowe oceny, np. w cyklu rocznym, a nawet dwuletnim. Na potrzeby monitorowania skutków realizacji analizowanych mpzp nie będzie zachodziła konieczność zlecenia ekspertyz, czy też nawiązania stałej współpracy z wyspecjalizowaną instytucją badawczą.

7. STRESZCZENIE OPRACOWANIA WYKONANE W JĘZYKU NIESPECJALISTYCZNYM.

Celem niniejszej prognozy jest ocena projektu miejscowego planu zagospodarowania przestrzennego w aspekcie ochrony zasobów naturalnych środowiska przyrodniczego i przedstawienie przewidywanych przekształceń środowiska i warunków życia ludzi w wyniku realizacji projektu planu.

Analizowany obszar obejmuje swym zasięgiem obszar położony w zachodniej części obrębu ewidencyjnego Niemcz, o powierzchni około 6,2 ha. Miejscowość pełni funkcję przedmieścia o charakterze mieszkaniowym dla pobliskiej Bydgoszczy, z racji bardzo bliskiego położenia i niewielkiej odległości od centrum.

W północnej części analizowanego obszaru znajduje się boisko, pozostałą część stanowią tereny roślinności trawiastej – nieużytki oraz tereny zadrzewione (drzewostan mieszany) wzdłuż terenów granicy zachodniej oraz fragment w części południowo-wschodniej. W części południowo-zachodniej, na terenie działki ewidencyjnej nr 76/1 znajduje się studnia głębinowa.

Od północy granica terenu objętego opracowaniem sąsiaduje z terenem ogródków działkowych (Pracowniczy Ogród Działkowy Pod Wrzosami), a na północnym zachodzie z terenem zadrzewionym (drzewostan mieszany). Na zachodzie najbliższe sąsiedztwo stanowią tereny z zabudową mieszkaniową jednorodzinną, zlokalizowane wzdłuż drogi gminnej – ul. Wita Stwosza. Granica południowa przebiega wzdłuż ulicy Matejki – droga gminna, wzdłuż której znajduje się teren zadrzewiony (drzewostan iglasty) oraz zabudowa mieszkaniowa jednorodzinna. Cała granica zachodnia przebiega wzdłuż drogi gminnej – ul. Moczarowa, a następnie terenu zadrzewionego (drzewostan mieszany).

Realizacja ustaleń planu spowoduje zmiany w krajobrazie. Plan ustala obowiązujące linie zabudowy i minimalną powierzchnię terenów biologicznie czynnych oraz inne parametry mające na celu harmonijny rozwój terenu. W związku z tym zmiany wynikające z realizacji ustaleń planu mogą przyczynić się do poprawy wartości estetycznej obszarów.

Plan obejmuje tereny już częściowo zagospodarowane, a jego ustalenia mają prowadzić do powstania nowych obiektów oraz funkcjonowania obszaru w ramach jednolitych zasad, zgodnych z wymogami ładu przestrzennego. Nowe inwestycje dzięki przyjętym rozwiązaniom, nie powinny znacząco wpłynąć na warunki ekologiczne okolicy.

Na obszarze opracowania nie występują tereny chronione. Nie prognozuje się transgranicznego oddziaływania na środowisko. Rozwiązania zawarte w projekcie planu pozwalają na bardziej efektywne wykorzystanie przestrzeni, są zgodne z przyrodniczymi predyspozycjami terenu oraz są prawidłowe z punktu widzenia potrzeb środowiska i zasad zrównoważonego rozwoju.

Reasumując, nie prognozuje się znaczącego, negatywnego oddziaływania na środowisko w wyniku wykonania zapisów projektu uchwały. W wielu aspektach projekt planu korzystnie wpłynie na poprawę jakości środowiska oraz walorów krajobrazowych.

8. ZAŁĄCZNIKI

1. Oświadczenie autora, o spełnieniu wymagań, o których mowa w art. 74a ust. 2 ustawy z dnia 3 października 2008 r. *o udostępnianiu informacji o środowisku i jego ochronie, udziale społeczeństwa w ochronie środowiska oraz o ocenach oddziaływania na środowisko*