

**PROGNOZA ODDZIAŁYWANIA NA ŚRODOWISKO  
DO PROJEKTU DO PROJEKTU MIEJSCOWEGO PLANU  
ZAGOSPODAROWANIA PRZESTRZENNEGO DLA TERENÓW POŁOŻONYCH  
PRZY ULICY BYDGOSKIEJ W NIEMCZU, GMINA OSIELSKO**

**PRACOWNIA PROJEKTOWA SIEĆ I  
PAWEŁ LUKOWICZ  
ul. Gdańska 54/6 85-021 Bydgoszcz**

**Opracowanie:  
Marta Bielawska**

Bydgoszcz 2021-2022 r.

## SPIS TREŚCI

<b>1. WPROWADZENIE.....</b>	<b>3</b>
1.1. INFORMACJE O ZAWARTOŚCI, GŁÓWNYCH CECHACH PROJEKTOWANEGO DOKUMENTU ORAZ JEGO POWIĄZANIACH Z INNYMI DOKUMENTAMI.....	3
1.2. INFORMACJE O METODACH ZASTOSOWANYCH PRZY SPORZĄDZANIU PROGNOZY.....	4
1.3. INFORMACJE O MOŻLIWYM TRANSGENICZNYM ODDZIAŁYWANIU NA ŚRODOWISKO.....	5
<b>2. PODSTAWA PRAWNA OPRACOWANIA I MATERIAŁY ŹRÓDŁOWE.....</b>	<b>5</b>
<b>3. CHARAKTERYSTYKA TERENU OBJĘTEGO OPRACOWANIEM.....</b>	<b>6</b>
3.1. PODSTAWOWE INFORMACJE O TERENIE BĘDĄCYM PRZEDMIOTEM PLANU.....	6
3.2. PODSTAWOWE WNIOSKI WYNIKAJĄCE Z OPRACOWANIA EKOFIZJOGRAFICZNEGO.....	7
3.3. STAN ŚRODOWISKA NA OBSZARACH OBJĘTYCH PRZEWIDYWANYM ZNACZĄCYM ODDZIAŁYWANIEM.....	8
3.4. ISTNIEJĄCE PROBLEMY OCHRONY ŚRODOWISKA ISTOTNE Z PUNKTU WIDZENIA REALIZACJI PROJEKTOWANEGO DOKUMENTU.....	11
3.5. POTENCJALNE ZMIANY STANU ŚRODOWISKA W PRZYPADKACH BRAKU REALIZACJI PROJEKTOWANEGO DOKUMENTU.....	11
3.6. WSKAZANIE NAPOTKANYCH TRUDNOŚCI WYNIKAJĄCYCH Z NIEDOSTATKÓW TECHNIKI LUB LUK WE WSPÓLczesnej WIEDZY.....	11
3.7. CELE OCHRONY ŚRODOWISKA USTANOWIONE NA SZCZEBLU MIĘDZYNARODOWYM, WSPÓLNOTOWYM I KRAJOWYM, ISTOTNE Z PUNKTU WIDZENIA PROJEKTOWANEGO DOKUMENTU, ORAZ SPOSOBY, W JAKICH TE CELE I INNE PROBLEMY ŚRODOWISKA ZOSTAŁY UWZGLĘDNIONE PODCZAS OPRACOWYWANIA DOKUMENTU.....	12
<b>4. INFORMACJE O ZAWARTOŚCI PROJEKTU PLANU.....</b>	<b>13</b>
<b>5. PRZEWIDYWANE ZNACZĄCE ODDZIAŁYWANIE NA ŚRODOWISKO.....</b>	<b>14</b>
5.1. ODDZIAŁYWANIE NA RÓŻNORODNOŚĆ BIOLOGICZNĄ.....	14
5.2. ODDZIAŁYWANIE NA LUDZI.....	14
5.3. ODDZIAŁYWANIE NA ZWIERZĘTA I ROŚLINY.....	14
5.4. ODDZIAŁYWANIE NA WODĘ.....	15
5.5. ODDZIAŁYWANIE NA POWIETRZE.....	15
5.6. ODDZIAŁYWANIE NA POWIERZCHNIĘ ZIEMI.....	15
5.7. ODDZIAŁYWANIE NA KRAJOBRAZ.....	15
5.8. ODDZIAŁYWANIE NA KLIMAT.....	16
5.9. ODDZIAŁYWANIE NA ZASOBY NATURALNE.....	16
5.10. ODDZIAŁYWANIE NA ZABYTKI I DOBRA KULTURY.....	16
5.11. ODDZIAŁYWANIE NA DOBRA MATERIALNE.....	16
<b>6. PODSUMOWANIE OPRACOWANIA.....</b>	<b>17</b>
6.1. ANALIZA MOŻLIWOŚCI ZASTOSOWANIA ROZWIĄZAŃ MAJĄCYCH NA CELU ZAPOBIEGANIE, OGRANICZANIE LUB KOMPENSACJĘ PRZYRODNICZĄ NEGATYWNYCH ODDZIAŁYWAŃ NA ŚRODOWISKO, MOGĄCYCH BYĆ REZULTATEM REALIZACJI PROJEKTU PLANU.....	17
6.2. ANALIZA MOŻLIWOŚCI ROZWIĄZAŃ ALTERNATYWNYCH DO ROZWIĄZAŃ ZAWARTYCH W PROJEKTOWANYM PLANIE WRAZ Z UZASADNIENIEM ICH WYBORU.....	17
6.3. PROPOZYCJE DOTYCZĄCE PRZEWIDYWANYCH METOD ANALIZY SKUTKÓW REALIZACJI POSTANOWIEŃ PROJEKTOWANEGO DOKUMENTU ORAZ CZĘSTOTLIWOŚCI JEJ PRZEPROWADZANIA.....	18
<b>7. STRESZCZENIE OPRACOWANIA WYKONANE W JĘZYKU NIESPECJALISTYCZNYM.....</b>	<b>19</b>
<b>8. ZAŁĄCZNIKI.....</b>	<b>20</b>

# **1. WPROWADZENIE.**

## **1.1. Informacje o zawartości, głównych cechach projektowanego dokumentu oraz jego powiązaniach z innymi dokumentami.**

Niniejsza prognoza oddziaływania na środowisko została wykonana do projektu miejscowego planu zagospodarowania przestrzennego dla terenów położonych przy ulicy Bydgoskiej w Niemczu, gmina Osielsko. Celem niniejszej prognozy jest ocena projektu miejscowego planu zagospodarowania przestrzennego w aspekcie ochrony zasobów naturalnych środowiska przyrodniczego i przedstawienie przewidywanych przekształceń środowiska i warunków życia ludzi w wyniku realizacji projektu planu. Prognoza zawiera część opisową i graficzną. Część opisowa prognozy omawia aktualny, wynikający z dotychczasowego sposobu użytkowania i zagospodarowania terenu, stan środowiska przyrodniczego na obszarze objętym miejscowym planem zagospodarowania przestrzennego, analizuje, zgodnie z wybraną metodą, skutki realizacji ustaleń planu dla tego środowiska oraz formułuje wnioski i zalecenia, wynikające z przeprowadzonej analizy. Część graficzna prognozy została wykonana w skali 1:1000 zawiera granice terenu przewidzianego pod wskazane zainwestowanie.

Celem prognozy jest także poszukiwanie i wskazanie możliwości rozwiązań planistycznych zabezpieczających środowisko i przeciwdziałających negatywnemu oddziaływaniu na nie. Zgodnie z art. 51.2. Ustawy z 2008 r. *o udostępnianiu informacji o środowisku i jego ochronie, udziale społeczeństwa w ochronie środowiska oraz o ocenach oddziaływania na środowisko*, niniejsza Prognoza oddziaływania na środowisko dla projektu miejscowego planu zagospodarowania przestrzennego:

- Zawiera - informacje o zawartości, głównych celach projektowanego dokumentu oraz jego powiązaniach z innymi dokumentami, informacje o metodach zastosowanych przy sporządzaniu prognozy, propozycje dotyczące przewidywanych metod analizy skutków realizacji postanowień projektowanego dokumentu oraz częstotliwości jej przeprowadzania, informacje o możliwym transgranicznym oddziaływaniu na środowisko oraz streszczenie sporządzone w języku niespecjalistycznym,
- Określa, analizuje i ocenia - istniejący stan środowiska oraz potencjalne zmiany tego stanu w przypadku braku realizacji projektowanego dokumentu, stan środowiska na obszarach objętych przewidywanym znaczącym oddziaływaniem, istniejące problemy ochrony środowiska istotne z punktu widzenia realizacji projektowanego dokumentu, w szczególności dotyczące obszarów podlegających ochronie na podstawie ustawy z dnia 16 kwietnia 2004 r. *o ochronie przyrody*, cele ochrony środowiska ustanowione na szczeblu międzynarodowym, wspólnotowym i krajowym, istotne z punktu widzenia projektowanego dokumentu, oraz sposoby, w jakich te cele i inne problemy środowiska zostały uwzględnione podczas opracowywania dokumentu, przewidywane znaczące oddziaływania, w tym oddziaływania bezpośrednie, pośrednie, wtórne, skumulowane,

krótkoterminowe, średnioterminowe i długoterminowe, stałe i chwilowe oraz pozytywne i negatywne, na cele i przedmiot ochrony obszaru Natura 2000 oraz integralność tego obszaru, a także na środowisko, a w szczególności na: różnorodność biologiczną, ludzi, zwierzęta, rośliny, wodę, powietrze, powierzchnię ziemi, krajobraz, klimat, zasoby naturalne, zabytki, dobra materialne z uwzględnieniem zależności między tymi elementami środowiska i między oddziaływaniami na te elementy.

– Przedstawia - rozwiązania mające na celu zapobieganie, ograniczanie lub kompensację przyrodniczą negatywnych oddziaływań na środowisko, mogących być rezultatem realizacji projektowanego dokumentu, w szczególności na cele i przedmiot ochrony obszaru Natura 2000 oraz integralność tego obszaru, biorąc pod uwagę cele i geograficzny zasięg dokumentu oraz cele i przedmiot ochrony obszaru Natura 2000 oraz integralność tego obszaru – rozwiązania alternatywne do rozwiązań zawartych w projektowanym dokumencie wraz z uzasadnieniem ich wyboru oraz opis metod dokonania oceny prowadzącej do tego wyboru albo wyjaśnienie braku rozwiązań alternatywnych, w tym wskazania napotkanych trudności wynikających z niedostatków techniki lub luk we współczesnej wiedzy.

Informacje zawarte w niniejszej prognozie zostały opracowane stosownie do stanu współczesnej wiedzy oraz dostosowane do zawartości i stopnia szczegółowości dokumentu podstawowego. W opracowaniu uwzględniono informacje zawarte w dokumentach planistycznych sporządzonych dla obszaru gminy oraz wykorzystano dostępne publikacje, dokumenty, raporty i inne dotyczące szerszego obszaru. Nie prowadzono specjalistycznych badań terenowych, a jedynie dokonano wizji terenowej.

## **1.2. Informacje o metodach zastosowanych przy sporządzaniu prognozy.**

W ramach sporządzania niniejszej prognozy oddziaływania na środowisko zostały zastosowane różnorodne metody badawcze. Podczas przeprowadzania badań posłużono się informacjami uzyskanymi z szeregu instytucji, między innymi z Urzędu Gminy Osielsko, Starostwa Powiatowego, z projektu miejscowego planu zagospodarowania przestrzennego dla terenów położonych przy ulicy Bydgoskiej w Niemczu, gmina Osielsko, ze studium uwarunkowań i kierunków zagospodarowania przestrzennego gminy Osielsko, opracowania ekofizjograficznego do projektu miejscowego planu zagospodarowania przestrzennego terenów położonych przy ulicy Bydgoskiej w Niemczu, gmina Osielsko. W zakresie oceny istniejącego stanu środowiska przyrodniczego na omawianym obszarze zastosowano metody analityczne dotyczące poszczególnych elementów środowiska w oparciu o dostępne opracowania i wizję terenową.

Ocena przewidywanych oddziaływań na środowisko, wynikających z ustaleń projektu planu, została dokonana poprzez prognozowanie zmian w poszczególnych elementach środowiska. Na

podstawie przeprowadzonej prognozy zidentyfikowano możliwe typy oddziaływań: bezpośrednie, pośrednie, wtórne, skumulowane, krótkoterminowe, długoterminowe, stałe lub chwilowe.

### **1.3. Informacje o możliwym transgenicznym oddziaływaniu na środowisko.**

Na podstawie zapisów planu zagospodarowania przestrzennego można stwierdzić, że planowane zamierzenia nie wskazują na możliwość jakiegokolwiek oddziaływania transgranicznego mogącego objąć terytorium innych państw. Wszystkie prowadzone działania ze względu na swój charakter będą dotyczyć jedynie obszaru określonego w planie, a oddziaływania na środowisko będą miały charakter lokalny.

## **2. PODSTAWA PRAWNA OPRACOWANIA I MATERIAŁY ŹRÓDŁOWE.**

- Ustawa z dnia 27 kwietnia 2001 r. *Prawo ochrony środowiska* (Dz.U. 2021 r., poz. 1973 ze zm.),
- Ustawa z dnia 27 marca 2003 r. *o planowaniu i zagospodarowaniu przestrzennym* (Dz.U. 2021 r., poz. 741 ze zm.),
- Ustawa z dnia 3 października 2008 r. *o udostępnianiu informacji o środowisku i jego ochronie, udziale społeczeństwa w ochronie środowiska oraz o ocenach oddziaływania na środowisko* (Dz.U. 2021 r., poz. 2373 ze zm.),
- Rozporządzenie Ministra Środowiska z dnia 9 września 2002 r. *w sprawie opracowań ekofizjograficznych* (Dz. U. z 2002 r. Nr 155, poz. 1298);
- Projekt uchwały Rady Gminy Osielsko do projektu miejscowego planu zagospodarowania przestrzennego dla terenów położonych przy ulicy Bydgoskiej w Niemczu, gmina Osielsko;
- *Studium uwarunkowań i kierunków zagospodarowania przestrzennego gminy Osielsko*;
- *Program ochrony środowiska dla gminy Osielsko*;
- Kondracki J. 2009. *Geografia Regionalna Polski*, PWN;
- mapa zasadnicza obszaru działek w skali 1:1000;
- zwiad terenowy
- <http://mapy.mojregion.info>;
- <http://geoserwis.gdos.gov.pl/mapy>;
- <http://mapa.korytarze.pl>;
- <http://epsh.pgi.gov.pl>.

### **3. CHARAKTERYSTYKA TERENU OBJĘTEGO OPRACOWANIEM.**

#### **3.1. Podstawowe informacje o terenie będącym przedmiotem planu.**

Analizowany teren obejmuje swym zasięgiem obszar dwóch działek ewid. o nr 165/38 oraz 165/41, o powierzchni około 0,15 ha, położony w południowej części gminy Osielsko w miejscowości Niemcz. Miejscowość pełni funkcję przedmieścia o charakterze mieszkaniowym dla pobliskiej Bydgoszczy, z racji bardzo bliskiego położenia i niewielkiej odległości od centrum. Charakteryzuje się bardzo wysokim udziałem terenów zabudowy mieszkaniowej jednorodzinnej. Uzupełniające znaczenie ma zabudowa usługowa (w tym usługi publiczne na terenie miejscowości) oraz zagrodowa.

Jednostka szczególnie predestynowana jest do:

- kontynuacji zabudowy mieszkaniowej jednorodzinnej oraz wielorodzinnej z towarzyszącymi nieuciążliwymi usługami.

Od północy granica terenu objętego opracowaniem przebiega wzdłuż pola uprawnego. Cała granica zachodnia przebiega wzdłuż działek zabudowanych – zabudowa mieszkaniowa. Południowa granica przebiega wzdłuż ulicy Jeździeckiej, wschodnia wzdłuż ulicy Bydgoskiej. Obecnie są to tereny z zabudową mieszkaniowo-usługową, budynki z około 1963 roku.



**Charakter zagospodarowania analizowanego terenu (źródło: <http://www.google.pl/maps/>)**

Na analizowanym obszarze nie występują znaczne wzniesienia czy wgłębienia terenu, nie występują obiekty podlegające ochronie konserwatora zabytków, pomniki przyrody czy obszary chronionego krajobrazu. Przez wnioskowany teren nie przebiega również żaden korytarz ekologiczny wyznaczony przez IBS PAN.

Sąsiedztwo terenu stanowią zarówno tereny o funkcjach mieszkaniowych, mieszkaniowo – usługowych, tereny leśne, tereny sportu i rekreacji (nowy orlik i plac zabaw). Pod względem fizyczno-geograficznym (klasyfikacja J. Kondrackiego) teren należy do mezoregionu Kotlina Toruńska.

Na analizowanym obszarze nie występują znaczne wzniesienia czy wgłębienia terenu – teren równinny – płaski, nie występują obiekty podlegające ochronie konserwatora zabytków oraz obszarowe formy chronione na mocy ustawy z dnia 16 kwietnia 2004 r. *o ochronie przyrody*. Przez wnioskowany teren nie przebiega również żaden korytarz ekologiczny wyznaczony przez IBS PAN.

### **3.2. Podstawowe wnioski wynikające z opracowania ekofizjograficznego.**

Do analizowanego terenu objętego projektem miejscowego planu zagospodarowania przestrzennego, sporządzono opracowanie ekofizjograficzne, zawierające charakterystykę i ocenę stanu oraz funkcjonowania środowiska. Uwarunkowania ekofizjograficzne określają predyspozycje funkcjonalno – przestrzenne i możliwości zagospodarowania przestrzennego terenu opracowania.

Na analizowanym obszarze naturalne środowisko zostało przekształcone przez człowieka, powstała tutaj sieć dróg i terenów zabudowanych. Aktualnie zdecydowaną część obszaru objętego sporządzanym planem stanowią tereny zabudowane – budynki mieszkalne i usługowe. Otoczenie terenu objętego planem stanowią głównie obszary o zbliżonych funkcjach. W najbliższym sąsiedztwie znajduje się budynek o funkcji handlowo-usługowej – market.



W miejscowym planie zagospodarowania przestrzennego analizowany obszar ma przeznaczenie pod tereny:

- a) zabudowy usługowej z dopuszczeniem zabudowy mieszkaniowej jednorodzinnej, o symbolu – **U/MN**,
- b) drogi publicznej zbiorczej, o symbolu – **KD-Z**.

Analizowany obszar charakteryzuje się korzystnymi warunkami fizycznogeograficznymi dla realizacji zakładanych w projekcie planu funkcji. Wprowadzenie funkcji usługowej przy zabudowie mieszkaniowej jest w przypadku analizowanego obszaru wręcz optymalnym sposobem wykorzystania – zaspokojenie bardzo dużych w gminie Osielsko potrzeb w tym zakresie, może mieć tu miejsce przy relatywnie niskich kosztach ekologicznych, stwarzając dodatkowo możliwość bardzo racjonalnego zarządzania przestrzenią gminy.

Wśród najważniejszych zdiagnozowanych w opracowaniu fizjograficznym uwarunkowań, istotnych z punktu widzenia zakładanych w projekcie planu funkcji, wymienić należy:

- Podmiejskie położenie, które wiąże się z rozwojem szeregu bardzo złożonych funkcji o różnej skali oddziaływania na środowisko oraz o różnym rodzaju generowanych potencjalnych zagrożeń. Nagromadzenie działalności o różnym charakterze i bardzo dużej dynamice zjawisk jest w strefach podmiejskich zdecydowanie największe, a należy także zwrócić uwagę na fakt, iż gmina Osielsko od kilku dziesięcioleci podlega wpływowi miasta i jest najsilniej rozwiniętą częścią strefy podmiejskiej Bydgoszczy.
- Bliskość dużego miasta powoduje znacznie silniejszą antropopresję – liczba korzystających z zasobów środowiska jest tu znacznie większa, gdyż oprócz mieszkańców lokalnych obserwuje się duży wpływ mieszkańców Bydgoszczy.
- Przez teren gminy przebiega intensywnie użytkowana infrastruktura komunikacyjna o znaczeniu międzyregionalnym. Bydgoszcz jest znaczącym węzłem komunikacyjnym, a infrastruktura drogowa i kolejowa biegnąca przez teren gminy jest częścią sieci tranzytowych, o bardzo intensywnym użytkowaniu i jednym z największych na terenie województwa natężeniu ruchu.
- Bliskość dużego miasta powoduje dodatkowo niebezpieczeństwo napływu na teren gminy zanieczyszczeń generowanych przez miasto.

### **3.3. Stan środowiska na obszarach objętych przewidywanym znaczącym oddziaływaniem.**

Aktualnie zdecydowaną część obszaru objętego sporządzanym planem stanowią tereny zabudowane – budynki mieszkalne i usługowe. Otoczenie terenu objętego planem stanowią głównie obszary o zbliżonych funkcjach. W najbliższym sąsiedztwie znajduje się budynek o funkcji handlowo-usługowej – market.

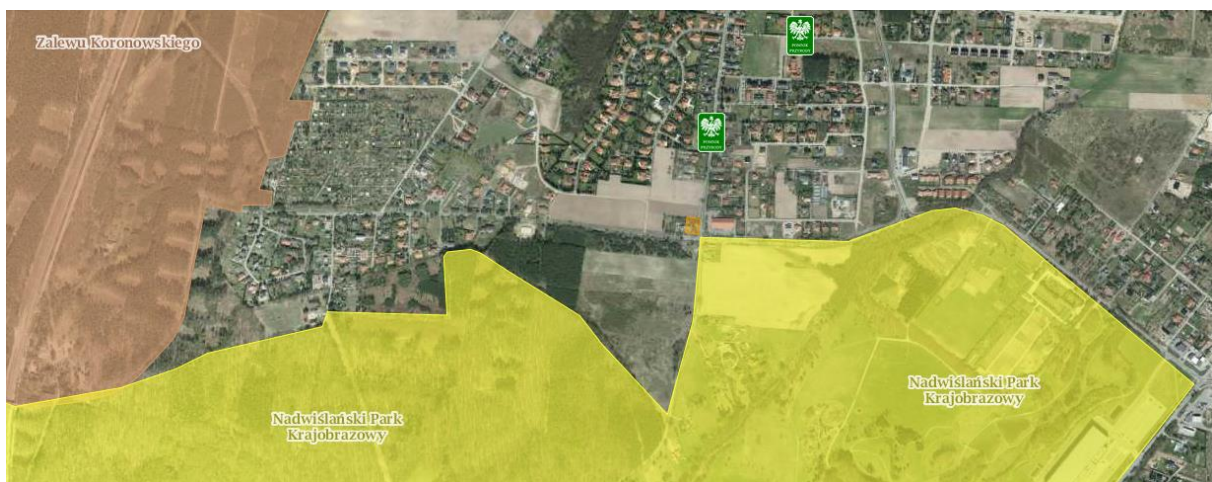
Obszar objęty analizą nie jest położony w granicach obszarów objętych ochroną przyrody. Najbliżej zlokalizowane obszary podlegające ochronie, zgodnie z zapisami ustawy z dnia 16 kwietnia 2004 r. o ochronie przyrody, znajdują się w znacznej odległości (zgodnie z danymi zawartymi na stronie internetowej <http://geoserwis.gdos.gov.pl/mapy/>) od granic terenu objętego opracowaniem i są to:

- Rezerwat Augustowo wraz z otuliną, w odległości około 7,54 km;



- Nadwiślański Park Krajobrazowy, w odległości około 0,01 km;
- Obszar Chronionego Krajobrazu Północnego Pasa Rekreacyjnego Miasta Bydgoszczy, w odległości około 0,94 km;
- Obszar Chronionego Krajobrazu Zalewu Koronowskiego, w odległości około 1,05 km;
- Obszar Chronionego Krajobrazu Wydm Kotliny Toruńsko-Bydgoskiej część wschodnia i zachodnia, w odległości około 8,13 km;
- Obszar specjalnej ochrony Natura 2000 Dolina Dolnej Wisły, w odległości około 8,58 km;
- Specjalny obszar ochrony Natura 2000 Solecka Dolina Wisły; w odległości około 8,76 km;
- Użytki ekologiczne, najbliższy w odległości około 2,86 km;
- Pomniki przyrody, najbliższy w odległości około 0,23 km.

Warto zwrócić uwagę, iż teren objęty opracowaniem znajduje się pomiędzy obszarami zabudowanymi, które nie sprzyjają rozwojowi lokalnych korytarzy ekologicznych oraz stanowią znaczące zakłócenia w strukturze przyrodniczej obszaru.



**Analizowany obszar na tle obszarów chronionych**

Teren objęty planem położony jest w dorzeczu rzeki Wisły, w regionie wodnym Dolnej Wisły. Według podziału hydrogeologicznego GZWP analizowany teren znajduje się na obszarze Głównego Zbiornika Wód Podziemnych (GZWP) – 140 Subzbiornik Bydgoszcz.

Dla dorzecza Wisły, na terenie którego zlokalizowany jest teren opracowania, przygotowano *Plan gospodarowania wodami na obszarze dorzecza Wisły* (Dz.U. 2016 poz.1911). Obszar opracowania należy do JCWPd nr 36 (PLGW600036), stan ilościowy i chemiczny oceniono jako dobry. Rozpatrywana jednolita część wód podziemnych nie jest zagrożona ryzykiem nieosiągnięcia celów środowiskowych, tj. utrzymania, co najmniej dobrego stanu ilościowego i chemicznego wód podziemnych.

Obszar opracowania znajduje się w obszarze naturalnej jednolitej części wód powierzchniowych (JCWP) – Brda od wypływu ze Zbiornika Smukała do ujścia (RW200020292999),

którego ocenę stanu ocenia się jako złą, ocena ryzyka nieosiągnięcia celów środowiskowych jest zagrożona. Realizacja miejscowego planu nie będzie oddziaływać na wody powierzchniowe i nie przyczyni się do zmiany obecnie występującego stanu ekologicznego JCWP.

W zlewni JCWP wdrożenie skutecznych i efektywnych działań naprawczych wymaga szczegółowego rozpoznania wpływu zidentyfikowanej presji i możliwości jej redukcji. W bieżącym cyklu planistycznym dokonano rozpoznania potrzeb w zakresie przywrócenia ciągłości morfologicznej w kontekście dobrego stanu ekologicznego JCWP. Dokładniejsze rozpoznanie przyczyn nieosiągnięcia dobrego stanu zapewni realizacja działań na poziomie krajowym: utworzenie krajowej bazy danych o zmianach hydromorfologicznych, przeprowadzenie pogłębionej analizy presji pod kątem zmian hydromorfologicznych, opracowanie dobrych praktyk w zakresie robót hydrotechnicznych i prac utrzymaniowych wraz z ustaleniem zasad ich wdrażania oraz opracowanie krajowego programu renaturalizacji wód powierzchniowych. W programie działań zaplanowano również działanie „wariantowa analiza sposobu udroźnienia budowli piętrzących na rzece Brda wraz ze wskazaniem wariantu do realizacji oraz opracowaniem dokumentacji projektowej” obejmujące szczegółową analizę lokalnych uwarunkowań, mającą na celu dobór optymalnych rozwiązań technicznych. Wdrożenie konkretnych działań naprawczych będzie możliwe dopiero po przeprowadzeniu ww. analiz. Ponadto w programie działań zaplanowano działanie "budowa przepławki dla ryb przy Jazie Ulgowym i rozebranie istniejącej", którego skutkiem będzie przywrócenie możliwości migracji ichtiofauny na wskazanym odcinku cieką w JCWP. Przedłużenie terminu do roku 2021 z powodu braku możliwości technicznych.

Warto zwrócić uwagę, iż teren objętego opracowaniem stanowi w znacznej części (część zachodnia) nieużytki oraz tereny leśne, a w mniejszej części tereny rolnicze i zabudowane znajdujące się przy drodze powiatowej, które to nie sprzyjają rozwojowi lokalnych korytarzy ekologicznych oraz stanowią znaczące zakłócenia w strukturze przyrodniczej obszaru.

Mając na uwadze powyższe nie ma przeciwwskazań do wprowadzania na terenie omawianych działek możliwości lokalizowania terenów:

- a) zabudowy usługowej z dopuszczeniem zabudowy mieszkaniowej jednorodzinnej, o symbolu – **U/MN**,
- b) drogi publicznej zbiorczej, o symbolu – **KD-Z**.

Na obszarze objętym opracowaniem nie stwierdzono występowania gatunków fauny i flory cennej przyrodniczo. Obszar nie znajduje się na obszarze szczególnego zagrożenia powodzią, a także na obszarze narażonym na zalanie w przypadku zniszczenia lub uszkodzenia wału przeciwpowodziowego.

### **3.4. Istniejące problemy ochrony środowiska istotne z punktu widzenia realizacji projektowanego dokumentu.**

Potencjały środowiska danego obszaru służą głównie realizacji funkcji usługowo-mieszkaniowe, ze względu na fakt istnienia takowej na analizowanym obszarze oraz w jego najbliższej okolicy.

Dotychczasowe wykorzystanie terenu objętego opracowaniem stoi w zgodzie z założeniami *Program ochrony środowiska na lata 2008-2011 z perspektywą na lata 2012-2015 dla gminy Osielsko*.

W granicach terenu objętego opracowaniem traci moc uchwała nr II/20/97 Rady Gminy w Osielsku z dnia 25 kwietnia 1997 r., w sprawie miejscowego planu zagospodarowania przestrzennego osiedla mieszkaniowego „Niemcz I” w Niemczu, w której to teren miał funkcję terenu mieszkalnictwa. Aktualny sposób zagospodarowania terenu nie powoduje znaczącego oddziaływania na środowisko.

### **3.5. Potencjalne zmiany stanu środowiska w przypadkach braku realizacji projektowanego dokumentu.**

W przypadku braku realizacji miejscowego planu zagospodarowania przestrzennego obszar Gminy Osielsko położony przy ul. Bydgoskiej pozostałby niezmienny. W dalszym ciągu obowiązywałaby uchwała nr II/20/97 Rady Gminy w Osielsku z dnia 25 kwietnia 1997 r., w której to analizowany teren posiada funkcję terenu mieszkalnictwa.

Odpowiednie zagospodarowanie pomimo potencjalnych lokalnych przekształceń jakie może wywołać, pozwala na lepszą i skuteczniejszą ochronę zasobów środowiskowych, na stworzenie równowagi w układzie człowiek – środowisko. Warto także zauważyć, iż na analizowany teren wywierana jest presja inwestycyjna. Zatem pozostawienie obszaru bez ścisłych zasad zagospodarowania dostosowanych do obecnych realiów gospodarczych, społecznych i środowiskowych mogłoby potencjalnie doprowadzić do powstania chaosu przestrzennego, realizacji dominant przestrzennych czy nieestetycznej zabudowy.

### **3.6. Wskazanie napotkanych trudności wynikających z niedostatków techniki lub luk we współczesnej wiedzy.**

Trudności wynikające z niedostatków techniki lub luk we współczesnej wiedzy mają istotny wpływ na rzetelność prognozy. Brak znajomości istotnych uwarunkowań może wpłynąć na nieuwzględnienie w prognozie ważnych z punktu widzenia skutków środowiskowych oddziaływań (zarówno pozytywnych, jak i negatywnych - choć znacznie istotniejsze jest pominięcie ewentualnych oddziaływań negatywnych). Znajomość obszarów, w których ma miejsce brak wiedzy pozwala na

zwrócenie uwagi na aspekty, które w prognozie mogą nie być uwzględnione w pełni lub mogą nie być ocenione właściwie - właśnie ze względu na luki w wiedzy.

Analizowany projekt planu stwarza możliwość rozwoju zabudowy usługowo-mieszkaniowej. W przypadku zabudowy mieszanej, w analizowanym przypadku U/MN istnieją braki w wiedzy dotyczące rzeczywistego charakteru przyszłej zabudowy i rodzajów prowadzonych działalności. Zgodnie z ustaleniami projektu planu (nawet przy zawartych w planie ograniczeniach) możliwy jest rozwój różnych działalności o zróżnicowanym charakterze i zakresie możliwych oddziaływań na środowisko. Podkreślić należy, że w projekcie planu zawarto istotne zastrzeżenie: na terenach tych obowiązuje zakaz realizacji inwestycji mogących zawsze znacząco i mogących potencjalnie znacząco oddziaływać na środowisko, z wyłączeniem infrastruktury technicznej oraz inwestycji celu publicznego w tym z zakresu łączności publicznej, zgodnych z przepisami odrębnymi. Jest to istotne ograniczenie, bowiem eliminuje szereg działalności o dużej uciążliwości. Zagadnienie przedsięwzięć mogących oddziaływać na środowisko jest regulowane przez rozporządzenie Rady Ministrów z dnia 10 września 2019 r. w sprawie przedsięwzięć mogących znacząco oddziaływać na środowisko, które zawiera szczegółowy katalog ww. przedsięwzięć. Ponadto wprowadzono ustalenie: „uciążliwość prowadzonej działalności nie może wykraczać poza granice działki i nie może negatywnie wpływać na środowisko, w tym na grunt, wody podziemne i powierzchniowe, z wyłączeniem inwestycji celu publicznego z zakresu łączności publicznej, zgodnych z przepisami odrębnymi”.

Nie jest możliwe dokonanie precyzyjnej prognozy oddziaływania na środowisko dla funkcji usługowych, bez wiedzy na temat ostatecznego charakteru zagospodarowania (zagadnienie to będzie sprecyzowane dopiero na etapie realizacji danej inwestycji). Dla tego typu zagospodarowania wskazuje się na istotne luki w stanie wiedzy – uniemożliwiające przeprowadzenie pełnej i precyzyjnej prognozy.

### **3.7. Cele ochrony środowiska ustanowione na szczeblu międzynarodowym, wspólnotowym i krajowym, istotne z punktu widzenia projektowanego dokumentu, oraz sposoby, w jakich te cele i inne problemy środowiska zostały uwzględnione podczas opracowywania dokumentu.**

Podstawową zasadą, na której powinna opierać się polityka zagospodarowania przestrzennego jest zasada zrównoważonego rozwoju. Zrównoważony rozwój został określony, jako proces mający na celu zaspokojenie aspiracji rozwojowych obecnego pokolenia w sposób umożliwiający realizację tych samych dążeń następnym pokoleniom. W raporcie wyodrębnione zostały trzy główne obszary, na których należy się skoncentrować przy planowaniu skutecznej strategii osiągnięcia zrównoważonego rozwoju: ochrona środowiska i racjonalna gospodarka zasobami naturalnymi, wzrost gospodarczy i sprawiedliwy podział korzyści z niego wynikających oraz rozwój społeczny. Na bazie zasady zrównoważonego rozwoju oparte zostały poszczególne cele ochrony środowiska ustanowione

na szczeblu międzynarodowym. Zostały one zapisane w tzw. Protokołach do Konwencji Narodów Zjednoczonych, do których przystąpiła również Polska.

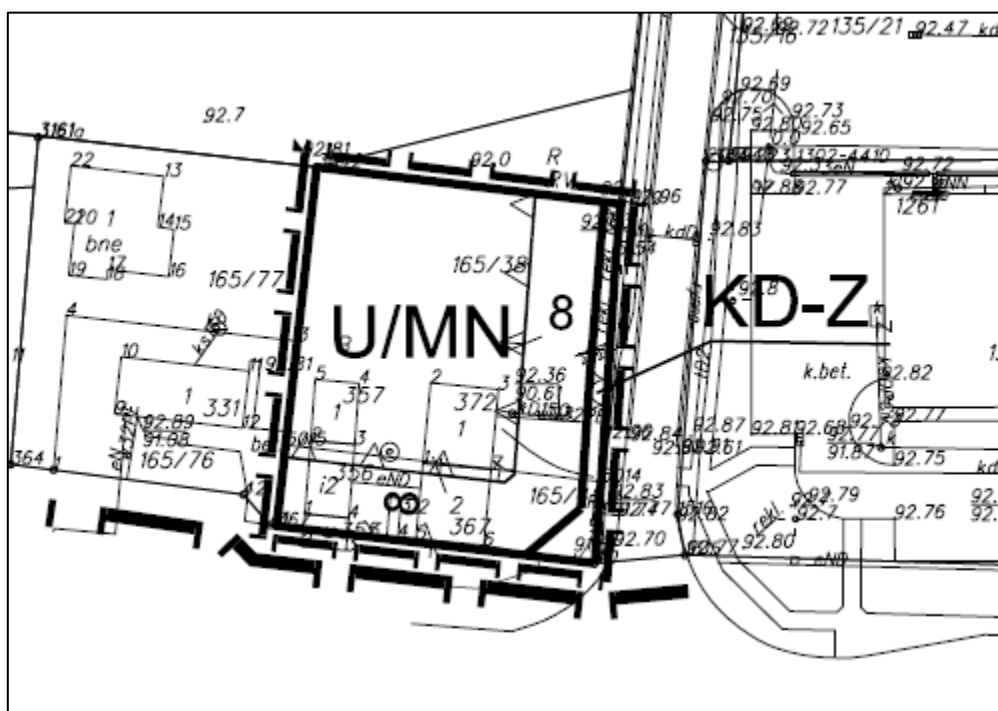
Cele ochrony środowiska ustanowione na szczeblu wspólnotowym, zostały zapisane w uchwałach, dyrektywach i rozporządzeniach Rady Unii Europejskiej.

Cele ochrony środowiska ustanowione na szczeblu międzynarodowym i wspólnotowym mają odzwierciedlenie w prawodawstwie polskim, co związane jest z koniecznością jego dostosowania do prawa unijnego. Na szczeblu województwa podstawowym dokumentem dotyczącym problematyki ochrony środowiska jest *Program ochrony środowiska z planem gospodarki odpadami województwa kujawsko-pomorskiego na lata 2017-2020 z perspektywą na lata 2021-2024*, uchwalony przez Sejmik Województwa Kujawsko-Pomorskiego Uchwałą Nr XXXVI/611/17 z dnia 25 września 2017 r.

#### 4. INFORMACJE O ZAWARTOŚCI PROJEKTU PLANU.

W miejscowym planie zagospodarowania przestrzennego analizowany obszar ma przeznaczenie pod tereny:

- zabudowy usługowej z dopuszczeniem zabudowy mieszkaniowej jednorodzinnej, o symbolu – **U/MN**,
- drogi publicznej zbiorczej, o symbolu – **KD-Z**.



Przeznaczenie terenów w miejscowym planie zagospodarowania terenu

## **5. PRZEWIDYWANE ZNACZĄCE ODDZIAŁYWANIE NA ŚRODOWISKO.**

### **5.1. Oddziaływanie na różnorodność biologiczną.**

Obszar objęty analizą charakteryzuje się małą odpornością na regenerację, ze względu na brak lasów i większej ilości zadrzewień, jest to teren który podlega już urbanizacji oraz podlegał antropopresji związanej z sąsiedztwem terenów intensywnie zagospodarowanych.

Nie przewiduje się wystąpienia znaczących negatywnych oddziaływań wynikających z realizacji planu. Dla zminimalizowania negatywnego oddziaływania na terenach objętych planem wprowadza się obowiązek utrzymania minimalnego udziału procentowego powierzchni biologicznie czynnej w odniesieniu do powierzchni działki budowlanej wynoszący minimum 20%.

### **5.2. Oddziaływanie na ludzi.**

W przypadku analizowanego planu oddziaływanie na jakość życia mieszkańców dotyczy zarówno mieszkańców danego terenu, jak i mieszkańców sąsiednich terenów poddawanych oddziaływaniom generowanym na analizowanym terenie. Projekt planu wpisuje się w zamierzenia planistyczne Gminy Osielsko.

Nie przewiduje się wystąpienia znaczących negatywnych oddziaływań wynikających z realizacji planu. Oddziaływanie na ludzi w znacznym stopniu będzie ograniczało się do emisji hałasu i zanieczyszczeń pyłowych w fazie realizacji i eksploatacji obiektów oraz infrastruktury towarzyszącej. W projekcie planu wprowadzono nowe tereny przeznaczone pod zabudowę o parametrach nawiązujących do istniejącej zabudowy działek sąsiednich. Wprowadzono wskaźniki urbanistyczne dotyczące nowej zabudowy tj.: wskaźnik powierzchni zabudowy, wskaźnik terenu biologicznie czynnego, maksymalna wysokość zabudowy itp. Ustalone planem przeznaczenia terenu mają na celu zachowanie istniejącego ładu przestrzennego. Ważne jest zachowanie standardów jakości klimatu akustycznego oraz kontrolowanie emisji gazów i pyłów do powietrza.

### **5.3. Oddziaływanie na zwierzęta i rośliny.**

Nie przewiduje się wystąpienia znaczących negatywnych oddziaływań wynikających z realizacji planu. Powyższe zmiany nie będą wywierać jakiegokolwiek wpływu na zlokalizowane w znacznej odległości obszary chronione zgodnie z przepisami ustawy z dnia 16 kwietnia 2004 r. *o ochronie przyrody*.

Dla zminimalizowania negatywnego oddziaływania na terenach objętych planem wprowadza się obowiązek utrzymania minimalnego udziału procentowego powierzchni biologicznie czynnej w odniesieniu do powierzchni działki budowlanej zróżnicowany w zależności od rodzaju terenu wprowadzanego w planie.

#### **5.4. Oddziaływanie na wodę.**

W projekcie planu wskazano wymagania w zakresie rozwoju systemu zaopatrzenia w wodę, odprowadzania i oczyszczania ścieków oraz gospodarki odpadami. Mianowicie:

- zaopatrzenie w wodę odbywać się będzie z gminnej sieci wodociągowej;
- odprowadzanie ścieków sanitarnych odbywać się będzie do zbiorczej sieci kanalizacji sanitarnej, do czasu realizacji zbiorczej kanalizacji sanitarnej dopuszcza się odprowadzanie ścieków do szczelnych zbiorników okresowo opróżnianych;
- odprowadzanie wód opadowych z terenów komunikacji odbywać się będzie do kanalizacji deszczowej, a do czasu jej zrealizowania, dopuszcza się odprowadzanie wód opadowych z terenów komunikacji na grunt, z pozostałych terenów odprowadzanie wód opadowych odbywać się będzie na grunt;

Zmniejszenie infiltracji oraz retencji wód opadowych poprzez powstawanie zabudowy zostało ograniczone wprowadzeniem odpowiednich zapisów dotyczących nowej zabudowy tj.: wskaźnik powierzchni zabudowy, wskaźnik wielkości powierzchni biologicznie czynnej.

#### **5.5. Oddziaływanie na powietrze.**

Obecnie teren objęty opracowaniem, nie stanowi znacznego zagrożenia pogorszenia stanu powietrza. Redukcja zanieczyszczeń powietrza powstających w wyniku ogrzewania budynków zminimalizowana zostanie poprzez zachowanie normatywnych wartości emisji zanieczyszczeń do powietrza.

#### **5.6. Oddziaływanie na powierzchnię ziemi.**

W związku z faktem, iż na terenie objętym planem nie występują zagrożenia związane z ruchami osuwiskowymi, w projekcie nie wprowadzono regulacji w tym zakresie.

#### **5.7. Oddziaływanie na krajobraz.**

Krajobraz zarówno analizowanego terenu, jak i też jego sąsiedztwa, jest przekształcony antropogenicznie. W chwili obecnej brak jest naturalnych zagrożeń dla krajobrazu. Zagrożenia mogą pojawić się ze strony człowieka na skutek nieprzemyślanej i nieracjonalnej działalności gospodarczej. Antropogeniczne zmiany w krajobrazie, związane przede wszystkim z przeznaczeniem terenu pod różne formy zainwestowania mogą doprowadzić do obniżenia walorów krajobrazowych oraz naruszenia harmonii otoczenia. W celu zachowania charakteru zabudowy dla terenów zabudowy ustalono regulacje dotyczące m. in. zachowania wysokości zabudowy oraz określono kąt nachylenia połaci dachowych. Wprowadzenie nowych funkcji nie zmieni krajobrazu w otoczeniu obszaru opracowania. Należy podkreślić, że teren jest w większości zabudowany, nie będzie zatem stanowić nowego elementu w krajobrazie.

## **5.8. Oddziaływanie na klimat.**

Realizacja ustaleń planu na analizowanym obszarze nie spowoduje negatywnego oddziaływania na klimat. Mimo dość intensywnego planowanego programu nowej zabudowy, suma emisji zanieczyszczeń energetycznych i komunikacyjnych wraz z zabudową i drogami w sąsiedztwie nie wywoła zmian odczuwalnych w skali ponadlokalnej i nie wpłynie na efekt cieplarniany. Należy prowadzić dokumentację dotyczącą wprowadzania gazów i pyłów do powietrza. Z kolei obserwowane zmiany klimatyczne, polegające na dużej zmienności zjawisk pogodowych i wzroście średniej temperatury powietrza, częstszym występowaniu zjawisk typu: trąby powietrzne, silne ulewy, gradobicia, ale i również długie okresy bezopadowe, nie mają istotnego związku z planowanym przeznaczeniem analizowanego obszaru. Przyjęte rozwiązania urbanistyczne pozytywnie adaptują obszar planu do postępujących zmian klimatycznych, w szczególności uwzględniają możliwe gwałtowne opady deszczu, lokalne podtopienia, ekstremalne upały i wichury, opracowania systemów odprowadzania deszczówki czy możliwości wchłaniania wód opadowych i roztopowych przez glebę. Przyjęte w planie proporcje pomiędzy terenami zabudowanymi i utwardzonymi, a terenami stanowiącymi powierzchnię biologicznie czynną, nie będą nasilać niekorzystnych skutków ekstremalnych zjawisk pogodowych.

## **5.9. Oddziaływanie na zasoby naturalne.**

W związku z faktem, iż na terenie objętym planem nie występują zasoby naturalne, w projekcie nie wprowadzono regulacji w tym zakresie.

## **5.10. Oddziaływanie na zabytki i dobra kultury.**

Na terenie objętym planem nie występują obiekty wpisane do rejestru zabytków, ani objęte gminną ewidencją zabytków. Brak wpływu ze względu na brak obiektów zabytkowych w granicach projektu planu. W przypadku natrafienia podczas robót ziemnych lub budowlanych na obiekt, co do którego istnieje przypuszczenie, iż jest on zabytkiem należy zastosować się do przepisów o ochronie zabytków i opiece nad zabytkami.

## **5.11. Oddziaływanie na dobra materialne.**

Realizacja ustaleń planu może się wiązać ze wzrostem wartości nieruchomości (objęcie całego terenu obowiązującym planem poprawia status formalny terenu) – ale w praktyce są to zagadnienia niezwykle trudnowymierne.



## **6. PODSUMOWANIE OPRACOWANIA.**

### **6.1. Analiza możliwości zastosowania rozwiązań mających na celu zapobieganie, ograniczanie lub kompensację przyrodniczą negatywnych oddziaływań na środowisko, mogących być rezultatem realizacji projektu planu.**

Projekt planu dotyczy wyznaczenia terenów:

- zabudowy usługowej z dopuszczeniem zabudowy mieszkaniowej jednorodzinnej, o symbolu – **U/MN**,
- drogi publicznej zbiorczej, o symbolu – **KD-Z**.

W projekcie planu znajdują się zapisy sprzyjające ochronie środowiska, będące jednocześnie rozwiązaniami ograniczającymi negatywne oddziaływanie na środowisko m.in.:

- ustalono maksymalną powierzchnię zabudowy działki budowlanej;
- minimalny teren biologicznie czynny działki budowlanej;
- maksymalny wskaźnik intensywności zabudowy;
- wprowadzono szereg warunków z zakresu kształtowania zabudowy i jej otoczenia dotyczące gabarytów budynków oraz sposobu lokalizacji na działce budowlanej;
- określono zasady gospodarki wodno-ściekowej oraz określono zasady odprowadzania wód opadowych;
- wprowadzono zapisy w zakresie odpadów komunalnych;
- uściślono przepisy dotyczące podpiwniczania budynków.

Powyższe warunki, zaproponowane w ustaleniach planu znacznie ograniczają negatywny wpływ na środowisko, a zwłaszcza zdrowie ludzi, krajobraz i szatę roślinną. Zasady zabudowy i zagospodarowania terenu określone w projekcie planu będą zapobiegały i ograniczały negatywne oddziaływanie na środowisko.

### **6.2. Analiza możliwości rozwiązań alternatywnych do rozwiązań zawartych w projektowanym planie wraz z uzasadnieniem ich wyboru.**

Projekt planu został opracowany z uwzględnieniem potrzeb wynikających z rozwoju Gminy Osielsko. Uwzględnia wymogi prawne z zakresu ochrony środowiska oraz uwarunkowania wynikające z aktualnego stanu środowiska, z uwzględnieniem zagrożeń naturalnych i antropogenicznych. Alternatywą byłoby pozostawienie terenu w takim stanie jakim obecnie się znajduje tzn. stanowiącym w większości tereny placu sportowego – tereny zielone. Najbardziej optymalnym rozwiązaniem jest wprowadzenie obiektów wyznaczonych w projekcie miejscowego planu zagospodarowania przestrzennego, które wzmocnią rozwój funkcji usługowej Gminy Osielsko.

Rozwiązania dotyczące ochrony środowiska przyjęte w planie są właściwe, zgodne z obowiązującym prawem, zapewniające rozwój zrównoważony, są również zgodne ze Studium uwarunkowań i kierunków zagospodarowania przestrzennego Gminy Osielsko.

Poszukiwanie rozwiązań alternatywnych istotnych z punktu widzenia ograniczenia oddziaływania na środowisko jest zadaniem trudnym. W niniejszym przypadku nie wprowadza się rozwiązań alternatywnych do wcześniej opisanych, gdyż powyższe propozycje ochrony środowiska w pełni je zabezpieczają i są możliwe do realizacji. Przeznaczenie terenów zostało określone w wyniku analizy potrzeb i możliwości gminy. Zapisy planu umożliwiają takie zagospodarowanie terenu, jakie będzie najkorzystniejsze dla środowiska i z punktu widzenia akceptacji społecznej w momencie jego opracowywania. Sposób zagospodarowania terenu zależy przede wszystkim od warunków przyrodniczych, polityki gminy oraz tendencji demograficzno-ekonomicznych. W związku z powyższym zaproponowanie rozwiązań alternatywnych byłoby nieuzasadnione i sprzeczne z interesem społecznym i jednostkowym.

### **6.3. Propozycje dotyczące przewidywanych metod analizy skutków realizacji postanowień projektowanego dokumentu oraz częstotliwości jej przeprowadzania.**

W związku z faktem, iż polskie ustawodawstwo nie definiuje metod jakimi można byłoby określić skutki planowanego do wprowadzania planu miejscowego, należy odstąpić od przedmiotowej analizy. Bezsprzecznym argumentem jest wprowadzenie na terenie objętym planem wyznaczonych funkcji ze względu na to, iż zgodnie ze Studium analizowany teren stanowi teren zabudowy mieszkalno-usługowej. Proponuje się przeprowadzanie alternatywnej oceny skutków poprzez metody bezpośrednie czyli opisanie postępów realizacji zabudowy oraz z zastosowaniem metod pośrednich czyli prowadzenia bilansu zużycia wody, energii elektrycznej, ilości wyprodukowanych ścieków czy wytworzonych odpadów, emisji gazów i pyłów do powietrza. Dane do metod pośrednich dostępne są w Urzędzie Gminy Osielsko.

## **7. STRESZCZENIE OPRACOWANIA WYKONANE W JĘZYKU NIESPECJALISTYCZNYM.**

Celem niniejszej prognozy jest ocena projektu miejscowego planu zagospodarowania przestrzennego w aspekcie ochrony zasobów naturalnych środowiska przyrodniczego i przedstawienie przewidywanych przekształceń środowiska i warunków życia ludzi w wyniku realizacji projektu planu. Analizowany teren obejmuje swym zasięgiem obszar dwóch działek ewid. o nr 165/38 oraz 165/41, o powierzchni około 0,15 ha, położony w południowej części gminy Osielsko w miejscowości Niemcz. Miejscowość pełni funkcję przedmieścia o charakterze mieszkaniowym dla pobliskiej Bydgoszczy, z racji bardzo bliskiego położenia i niewielkiej odległości od centrum. Charakteryzuje się bardzo wysokim udziałem terenów zabudowy mieszkaniowej jednorodzinnej. Uzupełniające znaczenie ma zabudowa usługowa (w tym usługi publiczne na terenie miejscowości) oraz zagrodowa. Jednostka szczególnie predestynowana jest do:

- kontynuacji zabudowy mieszkaniowej jednorodzinnej oraz wielorodzinnej z towarzyszącymi nieuciążliwymi usługami.

Od północy granica terenu objętego opracowaniem przebiega wzdłuż pola uprawnego. Cała granica zachodnia przebiega wzdłuż działek zabudowanych – zabudowa mieszkaniowa. Południowa granica przebiega wzdłuż ulicy Jeździeckiej, wschodnia wzdłuż ulicy Bydgoskiej. Obecnie są to tereny z zabudową mieszkaniowo-usługową, budynki z około 1963 roku.

Na analizowanym obszarze nie występują znaczne wzniesienia czy wgłębienia terenu, nie występują obiekty podlegające ochronie konserwatora zabytków, pomniki przyrody czy obszary chronionego krajobrazu. Przez wnioskowany teren nie przebiega również żaden korytarz ekologiczny wyznaczony przez IBS PAN.

Z dokonanej w prognozie analizy i oceny wpływu realizacji ustaleń projektu planu na poszczególne elementy środowiska wynika, że realizacja ta może powodować powstawanie pewnych nieznacznych negatywnych skutków dla środowiska przyrodniczego, opisanych powyżej. Realizacja ustaleń planu nie powinna jednak spowodować powstawania znaczących oddziaływań, mających zasadniczo negatywne skutki dla środowiska przyrodniczego.

Rozwiązania funkcjonalno – przestrzenne określone w projekcie planu zapewniają prawidłowe funkcjonowanie środowiska. Przekształcenia środowiska są nieuniknione dla każdego rodzaju zainwestowania. Należy zaznaczyć, że tereny objęte projektem planu to tereny zabudowane, które znajdują się w bezpośrednim sąsiedztwie istniejących dróg.

Zagospodarowanie terenu jakie wprowadza projekt planu nie spowoduje znaczących oddziaływań na środowisko skutkujących potrzebą określania kompensacji przyrodniczej, a także nie przewiduje się transgranicznego oddziaływania na środowisko.

## **8. ZAŁĄCZNIKI**

1. Oświadczenie autora, o spełnieniu wymagań, o których mowa w art. 74a ust. 2 ustawy z dnia 3 października 2008 r. *o udostępnianiu informacji o środowisku i jego ochronie, udziale społeczeństwa w ochronie środowiska oraz o ocenach oddziaływania na środowisko.*