

BYPASS OBSŁUGA INWESTYCJI BUDOWLANYCH **Jacek Świeżewski**
86-031 Osielsko ul. Bałtycka 43 tel. 507 107 669

PROJEKT BUDOWLANY
SIECI KANALIZACJI SANITARNEJ
NA DZ.NR 357/72 OBR.OSIELSKO

WRAZ Z ODGAŁĘZIENIAMI SIECI
DO GRANICY DZIAŁKI 352/97 obr.Osielsko, jedn.ew. Osielsko

KATEGORIA OBIEKU XXVI

Inwestor: GMINA OSIELSKO
ul. Szosa Gdańska 55a, 86-031 Osielsko

Autor projektu: mgr inż. Jacek Świeżewski
upr. nr ABIT-II-7132-16/01

mgr inż. Jacek Świeżewski
upr.bud.do proj.w spec. instalacyjnej w zakresie
sieci, instalacji i urządzeń: wod. kan.
ciepłych, wentylacyjnych i gazowych bez ograniczeń
nr ABIT-II-7132-16/01

Sprawdzający: mgr inż. Agata Świeżewska
upr. nr GPKG-I-7342-69/96

mgr inż. Agata Świeżewska
upr. bud. do proj. w spec. instalacyjnej w
zakresie sieci i urządzeń: wod-kan, ciepłych,
wentylacyjnych i gazowych bez ograniczeń
nr GPKG-I-7342-69/96

Osielsko, 04 maja 2021r

SPIS TREŚCI

OPIS TECHNICZNY

1. Podstawa opracowania
2. Cel i zakres opracowania
3. Istniejący stan zagospodarowania
4. Opinia geotechniczna terenu
5. Sieć kanalizacji sanitarnej z odgałęzieniami sieci
6. Roboty ziemne
7. Uwagi końcowe:
8. Informacja o planie bioz

ZAŁĄCZNIKI

RYSUNKI

- | | | |
|----|--|------------------|
| 1. | Plan syt-wys | skala 1:500 |
| 2 | Profil sieci kanalizacji grawitacyjnej | skala 1:50/1:500 |
| 3 | Schemat studni rewizyjnej z tworzywa sztucznego $\phi 600$ | skala 1:25 |
| 4 | Profil odgałęzieia sieci ks do dz.3522/97 (segment lewy) | skala 1:50/1:100 |
| 5 | Profil odgałęzieia sieci ks do dz.3522/97 (segment prawy) | skala 1:50/1:100 |

OPIS TECHNICZNY

do projektu budowlanego sieci kanalizacji sanitarnej na dz. nr 352/72 w ul. **Moczarowej** wraz z dwoma odgałęzieniami sieci kanalizacji sanitarnej do działki nr 352/97w **Osielsku** w Gminie Osielsko

1. Podstawa opracowania

Przy opracowaniu projektu oparto się na następujących materiałach:

- 1.1. Warunki techniczne budowy sieci kanalizacji grawitacyjnej wraz z odgałęzieniami wydane przez Gminny Zakład Komunalny w Żołędowie nr nr GZK.W.140.2021.RR.
- 1.3. Umowa nr 5/2021 na wykonanie Inicjatywy Lokalnej z dn. 23.03.2021r.
- 1.4. Plan sytuacyjno - wysokościowy w skali 1:500
- 1.5. MPZP 021 uchwalony przez Radę Gminy Osielsko w dniu 16.06.2015r (uchwała nr V/63/2015)
- 1.6. Decyzja ZDG GZK.7230.134.2021.TS z dn. 28.04.2021r.
- 1.7. Odpis protokołu narady koordynacyjnej nr GK.6630.431.2021.
- 1.8. Obowiązujące normy i przepisy, w szczególności:
 - Dz. U. Nr 75 z 2002 poz. 690;
 - PN-81/B-03020 Grunty budowlane;
 - PN-B-10736/1999 Przewody podziemne. Roboty ziemne. Wymagania przy odbiorze;
 - PN-68/B-06050 - Roboty ziemne. Warunki techniczne wykonania;
 - PN-EN 1046:2002 - Systemy rurowe i kanałowe z tworzyw sztucznych
 - PN-EN 1610:2002 -Kanalizacja. Przewody kanalizacyjne. Wymagania i badania przy odb.;
 - PN- EN 13598-1:2005 – Systemy przewodów rurowych z tworzyw sztucznych do podziemnej bezciśnieniowej kanalizacji deszczowej i sanitarnej. Część 1;
 - PN- EN 13598-2:2009 – Systemy przewodów rurowych z tworzyw sztucznych do podziemnej bezciśnieniowej kanalizacji deszczowej i sanitarnej. Część 2;
 - PN-EN 1917:2002 Studzienki włączowe i niewłączowe z betonu zbrojonego włóknom stalowym i żelbetowe
 - WTW i O sieci kanalizacyjnych, wyd. COBRTI INSTAL, Zeszyt 9;

2. Cel i zakres opracowania

Celem opracowania jest odprowadzenie ścieków z działki nr 352/97 w Osielsku w Gminie Osielsko. Inwestorem jest Gmina Osielsko.

Zakres niniejszego projektu obejmuje

- budowę sieci kanalizacji sanitarnej grawitacyjnej z rur $\phi 200 \times 5,9$ mm PVC SN8 wg PN-EN 1401-1 o długości. L= 26,0 m, na dz. nr **352/72** od istniejącej studzienki inspekcyjnej na dz. nr **352/72**.
- Budowę odgałęzień od sieci kanalizacji sanitarnej grawitacyjnej (przyłączy kanalizacji sanitarnej) z rur $\phi 160 \times 4,7$ PVC (2 sztuki) do działki nr **352/97**, rozkopowo;
- budowę studzienki rewizyjnej ulicznej niewłączowej (1 szt.) $\phi 600$ mm

2.1 Obszar oddziaływania

Obszar oddziaływania inwestycji obejmuje dz. nr **352/72** oraz dz. nr **352/97** obr Osielsko j. ew. Osielsko (zakres określono na podstawie Dz. U. nr 75 poz 650 z dn. 12 kwietnia 2002r).

3. Istniejący stan zagospodarowania

Obszar objęty niniejszym opracowaniem położony jest w Gminie Osielsko w miejscowości Osielsko.

Na terenie inwestycji obowiązują ustalenia MPZP 021 uchwalonego przez Radę Gminy Osielsko w dniu 16.06.2015r (uchwała nr V/63/2015)

Droga gminna na dz. 352/72 ul. Moczarowa posiada nawierzchnię gruntową utwardzoną powierzchniowo kruszywem z wtórnego przerobu. W pasie drogi gminnej prace prowadzić metoda rozkopową.

3.1 Istniejące uzbrojenie

W wyżej opisanym rejonie teren uzbrojony jest w :

- sieć kanalizacyjną
- sieć telekomunikacyjną
- istn. i proj. sieć energetyczną
- istn. i proj. sieć wodociagową
- istn. sieć gazową

3.2. Stan prawny terenu

Nieruchomość, na której zlokalizowano inwestycję należy do Gminy Osielesko (droga gminna) w zarządzie GZK Żołędowo.

4. Opinia geotechniczna

Na podstawie materiałów archiwalnych stwierdzono, że na głębokości posadowienia sieci kanalizacyjnej zalegają piaski średnie, piaski drobne oraz glina piaszczysta. Wody gruntowe mogą pojawić się na gł. 2,0 m. Podłoże nie jest jednorodne. Obecność wody gruntowej i jej poziom jest zróżnicowany w zależności od lokalnych warunków gruntowych. Środowisko gruntowe w poziomie posadowienia sieci sanitarnych określono jako przydatne do ułożenia w nim sieci kanalizacyjnej. Obiekt zaliczono do **pierwszej** kategorii geotechnicznej. Panują **proste** warunki gruntowo – wodne.

Prowadzenie prac budowlanych na głębokości >1,0m wymaga umocnienia ścian wykopu. Z uwagi na możliwość występowania wód gruntowych w wykopach należy przewidzieć konieczność odwadniania wykopów. Sposób odwadniania wykopów dostosować do stopnia nawodnienia wykopu i rodzaju gruntu.

W rejonie studni SK grunty rodzime wymagają wybrania i zastąpienia ich zasypką piaszczystą. Na projektowanej sieci nie występują żadne obiekty, których posadowienie wymagałoby odpowiedniej nośności gruntu. Sieć kanalizacyjna z rur PVC z uwagi na ich minimalne obciążenie nie wymagają wzmacniania podłoża gruntowego, którego nośność nie ma istotnego znaczenia dla jej posadowienia.

Piaski z wykopów są gruntami zagęszczanymi i nadają się do zasypki wykopów, glina jest gruntem spoistym, nie jest zagęszczalna i nie nadaje się do zasypki wykopów.

5. Kanalizacja sanitarna grawitacyjna i przyłącza kanalizacji sanitarnej (odgałęzienia sieci)

5.1 Przewody

Projektowane przewody kanalizacji sanitarnej grawitacyjnej należy wykonać z kanalizacyjnych rur PVC-U litych wg PN-EN 1401, **d=200x5,9 mm klasy „S” SDR34 SN8**, długości L=26,0 m, o połączeniach kielichowych, z gumowym pierścieniem uszczelniającym trwale mocowanym w kielichu rury w trakcie procesu produkcyjnego, kształtki typu S.

Rury ułożone na podsypce z pospółki grubości 20 cm.

Projektowane odgałęzienia sieci (przyłącza) należy wykonać z rur kanalizacyjnych PVC-U litych wg PN-EN 1401, d=160x4,7 mm klasy „S” jak wyżej, ułożonych na świeżo wyrównanym podłożu z podsypki.

Sieć i przyłącza kanalizacyjne wykonać rozkopowo. Minimalne spadki wynoszą: dla sieci ϕ 200 – 0,5%, dla odgałęzień sieci ϕ 160 – 1,5%.

5.2 Studzienki kanalizacyjne

Uzbrojenie sieci kanalizacyjnej stanowią:

- studzienka kanalizacyjna rewizyjna połączeniowa - wykonane z tworzywa sztucznego (polipropylen) ϕ . 600 mm (np. TEGRA produkcji Wavin)

Studzienki kanalizacyjne rewizyjne połączeniowe z polipropylenu

Włączenia rur PVC przez ściany studzienek wykonać z zastosowaniem tzw. tulejowych przejść szczelnych (z uszczelką gumową i manszetą zewnętrzną) dla rur PVC.

Konstrukcja studzienek tego typu składa się z trzech podstawowych elementów:

- kinet (podstawa studzienki z wyprofilowaną kinetą);
- rur karbowanych stanowiących komin studzienki;
- zwieńczeń (betonowe pierścienie odciążające, teleskopowe adaptory do włączów, włązy żeliwne);

Włązy winny spełniać wymagania PN-EN 124:2000. Zwieńczenia wpustów i studzienek kanalizacyjnych do nawierzchni dla ruchu pieszego i kołowego -- Zasady konstrukcji.

Kinety są produkowane jako elementy monolityczne z fabrycznie umieszczonymi kielichami. Kielichy studzienek tworzywowych powinny mieć konstrukcję króćców wlotowych i wylotowych umożliwiających regulację kąta połączenia rury kanałowej z kinetą o kąt do $7,5^\circ$ we wszystkich płaszczyznach.

Kinety osadzać należy na podsypce z piasku. Rury karbowane spełniające funkcję komina studzienki produkowane są z polipropylenu (PP) posiadające średnice odpowiadające średnicy dobranej kinety i o długościach od 1,0 do 6,0 m.

Zwiewczenia studzienek

Zwiewczenie żeliwne klasy D 400 kN komina $\phi 600$ powinno być wsparte na teleskopowym adapterze do włączów oraz na betonowym pierścieniu odciążającym. Wspomniane rozwiązania są stosowane m. in. w klasie obciążeń D 400 wg PN-EN 124. Właz należy obrukować betonem 0,5 m wokół włązu. Właz dopasować do rzędnej terenu istniejących nawierzchni z możliwością przyszłościowej regulacji do projektowanych nawierzchni.

Roboty montażowe kanałów z rur PVC i studzienek tworzywowych wykonać zgodnie z instrukcją producenta, którego rury i studzienki zastosowano.

Przy budowie i odbiorze kanałów stosować wymogi zawarte w WTWIOSW zeszyt 9 i normie PN-EN 1610:2002 - „Kanalizacja. Przewody kanalizacyjne. Wymagania i badania przy odbiorze”. Zgodnie z tą normą należy wykonać próby szczelności wykonanych kanałów. Studzienki wykonać zgodnie z PN-B-10729:1999-Kanalizacja. Studzienki kanalizacyjne.

6. Roboty ziemne

Przed przystąpieniem do robót należy zapoznać się z planem zagospodarowania terenu oraz profilem, na którym naniesiona jest również istniejąca infrastruktura podziemna oraz zaleceniami zawartymi w informacji o planie BIOZ.

Warunkiem zachowania bezpieczeństwa jest odpowiednie oznakowanie i zabezpieczenie miejsca robót zgodnie z obowiązującymi przepisami.

Układania rurociągów można dokonywać jedynie w całkowicie odwodnionym wykopie.

6.1 Układanie przewodów

Przed rozpoczęciem pracy należy trwale i widocznie (na okres robót) oznaczyć i zabezpieczyć trasy przewodów kanalizacji sanitarnej poprzez wbicie kołków i założenie prowizorycznych reperów.

Sieć wykonać metodą rozkopową, w/g rysunków załączonych do niniejszego opracowania. Rurociągi układać na głębokości zgodnej z profilem. Kanał sanitarny na głębokości mniejszej niż 1,2m ocieplić np. keramzytem.

Technologia wykonania robót w pasie drogowym – , wykonać zgodnie z decyzją zarządcy drogi.

Przebieg trasy projektowanego przyłącza naniesiono na planie zagospodarowania terenu.

Zagłębienie i spadek projektowanych przyłączy pokazanych sieci podano na załączonych profilach.

6.2 Wykopy

Wykopy wykonać jako wąskoprzestrzenne o ścianach pionowych wykonać ręcznie (ew. sprzętem mechanicznym w 50%). W zbliżeniach do uzbrojenia pod- i nadziemnego wykopy wykonać wyłącznie ręcznie. Ostatnie 20 cm głębienia wykopu wykonać również ręcznie.

Z uwagi na możliwość występowania wód gruntowych w wykopach należy przewidzieć konieczność odwadniania wykopów. Sposób odwadniania wykopów dostosować do stopnia nawodnienia wykopu i rodzaju gruntu.

W mało nawodnionych gruntach wykonać rowek odwadniający doprowadzający wodę do studzienki zbiorczej chłonnej; w gruntach ścisłych wykonać zbiorczą studnię przystosowaną do wypompowywania wody, natomiast w gruntach luźnych przy wysokim poziomie wód gruntowych do odwadniania używać igłofiltry.

6.3 Umacnianie ścian wykopów

Wykopy o ścianach pionowych umocnionych pełnym szalunkiem odpowiednim dla warunków gruntowo-wodnych.

Wykonawca w ramach projektu organizacji robót w zależności od posiadanego sprzętu winien we własnym zakresie opracować projekt budowlano- konstrukcyjny szalowania wykopów.

Wykopy zabezpieczyć przed zalaniem wodami opadowymi poprzez odpowiednie wyprofilowanie teren przylegającego do wykopu np. poprzez wystawienie szalunku 0,15m powyżej krawędzi wykopu. Wyjścia (zejścia) po drabinie z wykopu powinny być wykonane z chwilą osiągnięcia głębokości powyżej 1,0m od poziomu terenu w odległościach max 10,0m. Drabiny winny mieć szczeble co 30-40 cm i być przymocowane do szalunków tak, aby nie groziło ryzyko przechyłu.

Z dna wykopu należy usunąć kamienie i grudy. W podłożu nie mogą występować bryły o wymiarach powyżej 20 mm.

Wydobyty z wykopu grunt ilasty, przeznaczony do pierwszej warstwy zasypki głównej odwieźć na tymczasowy odkład, natomiast frakcję gruntów nasypowych, nie nadających się do zagęszczania do wskaźnika wymaganego dla nawierzchni drogowych - odwieźć na stały odkład.

Obsypkę rur karbowanych, stanowiących kominy studzienek inspekcyjnych o grubości warstwy 30 cm oraz obsypkę i zasypkę wstępną rur kanałowych do wysokości 0,30 m ponad wierzch kanału wykonać z piasku i średnio ją zagęścić ($I_d = 0,3$). Zasypkę główną wykopów wykonać następująco:

- warstwę dolną, o grubości $0,65 \div 1,40$ m, gruntem pochodzącym z wykopu;
- warstwę górną, o grubości 0,80 m, dowiezionym piaskiem.

Zasypkę wykonywać kolejno zagęszczanymi warstwami.

Ostatnią warstwę zasypki zagęścić do wskaźnika wymaganego jak przy budowie dróg, tj. $I_s = 100\%$ wg skali Proctora, a nawierzchnię wykonać zgodnie z decyzją zarządcy dróg.

Gruz oraz materiał gruntowy nie nadający się do wykorzystania przy zasypce wykopów wywieźć na odkład stały.

Całość robót ziemnych wykonać zgodnie z normami PN-B-06050:1999, BN-85/8839-02, PN-B-10736:1999, PN-81/B-03020 oraz obowiązującymi przepisami bhp.

6.4 Skrzyżowania i kolizje z uzbrojeniem terenu

Układając przewody należy przestrzegać normatywnych odległości od istniejącego i projektowanego uzbrojenia. W miejscu skrzyżowań prace wykonywać pod nadzorem gestora uzbrojenia.

Wszystkie skrzyżowania projektowanych sieci z istniejącym uzbrojeniem odsłonić przekopami ręcznymi, a następnie podwiesić je wspornikowo i odpowiednio zabezpieczyć. Na trasie projektowanych sieci występuje skrzyżowanie z kablem teletechnicznym. W miejscu skrzyżowania kabel zabezpieczyć rurą dwudzielną Arot'a $\phi 110$ mm długości min. 1,5m.

Po wykonaniu prac ziemnych teren przywrócić do stanu istniejącego. Zachować istniejące ukształtowanie terenu.

7. Uwagi końcowe:

- Przed rozpoczęciem budowy należy uzyskać pozwolenie na budowę lub dokonać zgłoszenia w Starostwie Powiatowym w Bydgoszczy.
- Roboty w pasie drogowym wykonać zgodnie z decyzją ZDG Żołędowo nr GZK.7230.134.2021.TS.
- Roboty ziemne należy prowadzić ręcznie zgodnie z obowiązującymi przepisami i projektem organizacji ruchu.
- Przed wykonaniem robót trasy przewodów należy wytyczyć w terenie przez organ służby geodezyjnej.
- Wykop należy odpowiednio zabezpieczyć i oświetlić w porze nocnej.
- Odsłonięte w czasie prowadzenia prac ziemnych przewody należy zabezpieczyć przed uszkodzeniem, a w razie konieczności powiadomić gestora sieci.
- Przed zasypaniem ułożonych sieci Inwestor musi zgłosić do uprawnionych służb geodezyjnych celem wykonania inwentaryzacji geodezyjnej powykonawczej, oraz do odbioru przez GZK w Żołędowie.
- Po zakończeniu prac ziemnych należy teren przywrócić do stanu pierwotnego.
- Wszystkie odstępstwa i zmiany na etapie wykonawstwa możliwe są tylko w uzgodnieniu z jednostką projektową, inwestorem oraz GZK w Żołędowie.
- Użyte do budowy materiały: rury, kształtki i pozostała armatura muszą posiadać wymagane atesty, które wykonawca dołączy do dokumentacji przy odbiorze końcowym.
- Teren objęty inwestycją nie jest objęty ochroną konserwatorską
- Inwestycja nie jest zlokalizowana na terenach górniczych, nie ma na nią wpływu eksploatacja górnicza. Nie jest narażona na niebezpieczeństwo powodzi oraz zagrożona osuwaniem się mas ziemnych.
- Inwestycja jest zlokalizowana poza terenami objętymi ochroną w trybie ustawy o ochronie przyrody.
- Inwestycja nie narusza równowagi przyrodniczej i nie utrudnia prowadzenia racjonalnej gospodarki zasobami środowiska.
- Inwestycja nie wpływa na środowisko, higienę i zdrowie ludzi.

Opracował:

mgr inż. Jacek Świeżewski
upr.bud.do projektów spec. instalacyjnej w zakresie
sieci, instalacji i urządzeń: wod. kan.
cieplnych, wod. naczynnych i gazowych bez ograniczeń
nr ABIT -II-7132-16/01

8. Informacja o planie bezpieczeństwa i ochrony zdrowia

Informacja dotycząca bezpieczeństwa i ochrony zdrowia (art.20 ust.1. lit. 1b. ustawy z dn. 7 lipca 1994 r. Prawo budowlane (tekst jednolity Dz.U. nr 106 z 2000r poz. 1126 z późn. zm.) dla zamierzonej budowy sieci kanalizacyjnej z odgałęzieniami sieci:

Dane inwestycji

Przedmiotem inwestycji jest wykonanie sieci kanalizacji sanitarnej **d_n200 PVC** na dz. nr 352/72 w ul. **Moczarowej** wraz z dwoma odgałęzieniami sieci kanalizacji sanitarnej **d_n160 PVC** do działki nr 352/97w **Osielsku** w Gminie Osielsko

Inwestor: Gmina Osielsko ul. Szosa Gdańska 55a, 86-031 Osielsko,

Autor: mgr inż. Jacek Świeżewski, ul. Okulickiego 10/41, 85-799 Bydgoszcz

Opis inwestycji

- **Zakres robót**

W zakres robót wchodzi wykonanie sieci kanalizacji sanitarnej **d_n200 PVC** na dz. nr 352/72 w ul. **Moczarowej** wraz z dwoma odgałęzieniami sieci kanalizacji sanitarnej **d_n160 PVC** do działki nr 352/97 w **Osielsku** w Gminie Osielsko.

- **Wykaz istniejących obiektów budowlanych**

Sieci wodociągowe, kanalizacji sanitarnej– istniejące i projektowane ;

Gazociąg - istniejący

Sieć energetyczna i telekomunikacyjna podziemna – istniejąca;

Droga gminna - gruntowa utwardzona powierzchniowo kruszywem z wtórnego przerobu–ul.Moczarowa.

- **Elementy stwarzające zagrożenie bezpieczeństwa i zdrowia ludzi oraz przewidywane zagrożenia**

W trakcie budowy wykonywane będą następujące prace, mogące stwarzać zagrożenie zdrowia ludzi: transport w ruchu ulicznym, ograniczone przestrzenie (wykopy), spadające do wykopu przedmioty, nierówne śliskie powierzchnie-uzależnione od warunków atmosferycznych, wystające ostre elementy (metalowe przedmioty, kamienie), elementy ruchome (agregaty, elektronarzędzie, zagęszczarki, młoty), hałas i wibracje, zagrożenia pożarem lub wybuchem, porażenie prądem.

- **ROBOTY ZIEMNE:** uszkodzenie infrastruktury podziemnej, zarwanie wykopów. Prace prowadzić w sposób minimalizujący ryzyko powstania zagrożeń. Roboty ziemne prowadzić na podstawie projektu, określającego położenie sieci i urządzeń podziemnych mogących znaleźć się w zasięgu prowadzonych robót.

Wykonywanie robót ziemnych w bezpośrednim sąsiedztwie sieci teletechnicznej powinno być poprzedzone określeniem przez kierownika budowy bezpiecznej odległości od istniejącej sieci, w jakiej roboty mogą być wykonywane oraz sposobu wykonania robót.

Bezpieczną odległość wykonywania wspomnianych robót ustala kierownik budowy w porozumieniu z właściwą jednostką, która jest właścicielem sieci. Miejsce prowadzenia robót oznakować napisami ostrzegawczymi i ogrodzić.

Należy zachować szczególną ostrożność w miejscu skrzyżowań z istniejącymi liniami energetycznymi, gdzie roboty mogą być wykonane ręcznie lub mechanicznie po wyłączeniu napięcia.

W czasie wykonywania prac ziemnych miejsca niebezpieczne oznakować napisami ostrzegawczymi i ogrodzić.

Prowadzenie robót w pobliżu sieci i urządzeń podziemnych należy wykonać ręcznie.

Jeżeli teren, na którym są wykonywane roboty ziemne nie może być ogrodzony, wykonawca winien zapewnić stały dozór.

W miejscach, gdzie głębokość wykopów przekracza 1 m ściany wykopu wymagają odeskowania, lub innego zabezpieczenia oraz wykonania bezpiecznego zejścia i wyjścia dla pracowników.

- **ROBOTY MONTAŻOWE:** porażenie prądem elektrycznym, oparzenie, naświetlanie promieniami UV. Prace prowadzić w sposób minimalizujący ryzyko powstania zagrożeń. Stanowiska montażowe, zlokalizowane na otwartej przestrzeni, powinny być zabezpieczone przed działaniem czynników atmosferycznych.
- **ROBOTY NIEBEZPIECZNE:** rozładunek materiałów, obsługa sprzętu mechanicznego. Prace prowadzić w sposób minimalizujący ryzyko powstania zagrożeń: urazów mechanicznych, przyduszeń i przyciśnień przez składowane lub opuszczane przedmioty.

- **Sposoby prowadzenia instruktażu pracowników**

Przy realizowaniu projektowanej inwestycji występują typowe zagrożenia dla wykonawstwa sieci. Należy przeszkolić pracowników w zakresie podstawowych zasad bezpieczeństwa i higieny pracy dla tego typu robót.

Dla zapewnienia bezpieczeństwa podczas wykonywania robót należy przestrzegać przepisów BHP, stosownych do rodzaju wykonywanych prac. Pracownicy winni być przeszkoleni z przepisów bhp.

Całość robót należy wykonać, poddać próbie i odebrać zgodnie z obowiązującymi normami i przepisami.

- **Wskazanie środków technicznych i organizacyjnych, zapobiegających niebezpieczeństwom wynikającym z wykonywania robót budowlanych w strefach szczególnego zagrożenia zdrowia, lub w ich sąsiedztwie, w tym zapewniających bezpieczną i sprawną komunikację umożliwiającą szybką ewakuację na skutek pożaru, awarii lub innych zagrożeń.**

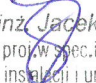
Kierownik budowy odpowiada za przygotowanie odpowiedniej organizacji terenu budowy. W trakcie zagospodarowania terenu prowadzenia prac budowlanych należy zwrócić szczególną uwagę na taką organizację prac, która zapewni wyznaczenie:

Terenu budowy; Stref niebezpiecznych; Dróg ewakuacji; Łączności oraz sposobu powiadamiania o niebezpieczeństwie; Ciągów komunikacyjnych; Sposobu prowadzenia prac; Instruktażu przed rozpoczęciem robót; Miejsc składowania materiałów; Miejsc składowania sprzętu przeciwpożarowego.

Technicznemu odbiorowi podlegają następujące fazy robót: wykonanie dna wykopu (rzędne dna kanału, spadki), wykonanie studzienek, montaż rur i uszczelnienie styków (szczelność połączeń).

W trakcie realizacji należy zwrócić uwagę na: poziomy posadowienia rurociągów, poziomy posadowienia studzienek, faktyczne poziomy terenu, które winny odpowiadać projektowanym rzędnym.

Przed rozpoczęciem robót zostanie opracowany plan bezpieczeństwa i ochrony zdrowia określający szczegółowo występujące zagrożenia, a także zostaną w nim zawarte metody unikania zagrożeń, sposoby zabezpieczeń, instruktaże – zgodnie z wymogiem planu BIOZ.


mgr inż. Jacek Świeżewski
upr.bud.do proj.w spec.instalacyjnej w zakresie
sieci, instalacji i urządzeń: wod. kan.
cieplnych, wentylacyjnych i gazowych bez ograniczeń
nr ABIT -II-7132-16/01

OŚWIADCZENIE

Oświadczamy, że projekt sieci kanalizacji sanitarnej w ulicy Moczarowej wraz z odgałęzieniami sieci ks do granicy działek został opracowany zgodnie z obowiązującymi przepisami oraz zasadami wiedzy budowlanej, wytycznymi projektowymi oraz jest kompletny z punktu widzenia celu, któremu ma służyć.

Podstawa: art. 34 ust. 3d pkt. 3 Ustawy z dn. 7 lipca 1994r Prawo Budowlane

Osielsko: 04.05.2021

Projektant:

mgr inż. Jacek Świeżewski

mgr inż. Jacek Świeżewski
upr. bud. do proj. spec. instalacyjnej w zakresie
sieci, instalacji urządzeń: wod. kan.
ciepłych, wentylacyjnych i gazowych bez ograniczeń
nr ABIT-II-7132-16/01.....

Sprawdzający:

mgr inż. Agata Świeżewska

mgr inż. Agata Świeżewska
upr. bud. do proj. w spec. instalacyjnej w
zakresie sieci i urządzeń: wod-kan, ciepłych,
wentylacyjnych i gazowych bez ograniczeń
nr GPKG-I-7342-69/96.....

Bydgoszcz, dnia 26.06.2001 r.

WOJEWODA KUJAWSKO-POMORSKI

ABIT-II-7132-16/01

Decyzja Nr 16/01

Na podstawie art. 13 ust. 1 pkt 1 i art. 14 ust. 1 pkt 4 ustawy z dnia 7 lipca 1994 r. - Prawo budowlane (tekst jednolity, Dz. U. Nr 106 z 2001 poz. 1126) oraz § 9 ust. 1 rozporządzenia Ministra Gospodarki Przestrzennej i Budownictwa z dnia 30 grudnia 1994 r. w sprawie samodzielnych funkcji technicznych w budownictwie (Dz. U. z 1995 r. Nr 8 poz. 38), po rozpatrzeniu wniosku p. Jacka Świeżewskiego z dnia 30.03.2001 r.

nadaje

Panu Jackowi Świeżewskiemu
magister inżynier inżynierii środowiska
ur. dnia 25 grudnia 1961 r. w Radomiu

uprawnienia budowlane

do projektowania w specjalności instalacyjnej
w zakresie sieci, instalacji i urządzeń wodociągowych i kanalizacyjnych
ciepłnych wentylacyjnych i gazowych bez ograniczeń

Uzasadnienie

Komisja Egzaminacyjna, działająca na podstawie zarządzenia Nr 319/00 Wojewody Kujawsko-Pomorskiego z dnia 05.10.2000 r. w sprawie powołania komisji do oceny osób ubiegających się o stwierdzenie przygotowania zawodowego do pełnienia samodzielnych funkcji technicznych w budownictwie - uprawnień budowlanych i ustalenia dla niej regulaminu działania, na podstawie złożonych dokumentów, że spełnione zostały warunki w zakresie przygotowania zawodowego niezbędnego do uzyskania uprawnień budowlanych oraz po złożeniu w dniu 24.05.01 r. egzaminu na uprawnienia budowlane, z wynikiem pozytywnym, nadała w/w uprawnienia.

Wobec powyższego orzekłem jak w sentencji.

Od niniejszej decyzji służy stronie odwołanie do Głównego Inspektora Nadzoru Budowlanego, za moim pośrednictwem w terminie 14 dni od dnia doręczenia decyzji.



Wojewoda Kujawsko-Pomorskiego

Renata Małuszyńska
Dyrektor Wydziału
Architektury, Budownictwa
i Infrastruktury Technicznej

PODPIS

ZŁOŻYĆ Z ORYGINAŁEM



o numerze weryfikacyjnym:

KUP-QK6-DUN-QZI *

Niniejsze zaświadczenie jest ważne do dnia 2021-12-31.

Renata Staszak, Przewodniczący Rady Kujawsko-Pomorskiej Okręgowej Izby Inżynierów Budownictwa.

(Zgodnie art. 5 ust 2 ustawy z dnia 18 września 2001 r. o podpisie elektronicznym (Dz. U. 2001 Nr 130 poz. 1450) dane w postaci elektronicznej opatrzone bezpiecznym podpisem elektronicznym weryfikowanym przy pomocy ważnego kwalifikowanego certyfikatu są równoważne pod względem skutków prawnych dokumentom opatrzonym podpisami własnoręcznymi.)

* Weryfikację poprawności danych w niniejszym zaświadczeniu można sprawdzić za pomocą numeru weryfikacyjnego zaświadczenia na stronie Polskiej Izby Inżynierów Budownictwa www.piib.org.pl lub kontaktując się z biurem właściwej Okręgowej Izby Inżynierów Budownictwa.

Bydgoszcz, dnia 31.12.1996 r.



WOJEWODA BYDGOSKI

Nr ewid. GPKG-I-7342-69/96

D E C Y Z J A

Na podstawie art. 12, ust. 1, pkt 1, art. 13, ust. 1, pkt 1, art. 14, ust. 1, pkt 1 i 2 ustawy z dnia 7 lipca 1994 r. - Prawo budowlane (Dz.U. Nr 89, poz. 414, z późn. zm), w związku z § 3 i § 4, ust. 2 i § 9, ust. 1, pkt 1 i 2 rozporządzenia Ministra Gospodarki Przestrzennej i Budownictwa z dnia 30 grudnia 1994 r. w sprawie samodzielnych funkcji technicznych w budownictwie (Dz.U. z 1995 r. Nr 8, poz. 38), po rozpatrzeniu wniosku Pani Agaty Świeżewskiej,

nadaje

Pani Agacie ŚWIEŻEWSKIEJ

mgr inż. inżynierii środowiska

ur. dnia 8 grudnia 1961 r. w Jędrzejewie.

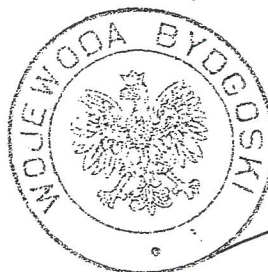
uprawnienia budowlane
do projektowania w specjalności
instalacyjnej w zakresie sieci,
instalacji i urządzeń:
wodociągowych i kanalizacyjnych
ciepłowniczych, wentylacyjnych i gazowych
bez ograniczeń

Uzasadnienie

Komisja Egzaminacyjna, działająca w oparciu o zarządzenie Nr 115/95 Wojewody Bydgoskiego z dnia 8 sierpnia 1995 r. w sprawie powołania komisji do oceny osób ubiegających się o stwierdzenie przygotowania zawodowego do pełnienia samodzielnych funkcji technicznych w budownictwie - uprawnień budowlanych i ustalenia dla niej regulaminu działania [Dz. Urz. Woj. Bydg. Nr 10, poz. 60] - stwierdziła posiadanie przez ww. wymaganego prawem wykształcenia oraz praktyki zawodowej koniecznej do uzyskania uprawnień budowlanych we wnioskowanej specjalności.

Po uzyskaniu pozytywnego wyniku egzaminu - orzekłem jak w sentencji.

Od niniejszej decyzji przysługuje odwołanie do Głównego Inspektora Nadzoru Budowlanego, za moim pośrednictwem, w terminie 14 dni od dnia doręczenia decyzji.



Za zgodność z oryginałem

Agata Świeżewska

Zup. Wojewody

mgr inż. arch. Jerzy Winiecki
Architekt Wojewódzki

Za zgodność z oryginałem

Agata Świeżewska



Zaświadczenie

o numerze weryfikacyjnym:

KUP-WBX-1P2-9HP *

Pani AGATA ŚWIEŻEWSKA o numerze ewidencyjnym KUP/IS/2556/01
adres zamieszkania ul. OKULICKIEGO 10/41, 85-799 BYDGOSZCZ
jest członkiem Kujawsko-Pomorskiej Okręgowej Izby Inżynierów Budownictwa i posiada
wymagane ubezpieczenie od odpowiedzialności cywilnej.
Niniejsze zaświadczenie jest ważne do dnia 2021-12-31.

Zaświadczenie zostało wygenerowane elektronicznie i opatrzone bezpiecznym podpisem elektronicznym
weryfikowanym przy pomocy ważnego kwalifikowanego certyfikatu w dniu 2020-12-03 roku przez:

Renata Staszak, Przewodniczący Rady Kujawsko-Pomorskiej Okręgowej Izby Inżynierów Budownictwa.

(Zgodnie art. 5 ust 2 ustawy z dnia 18 września 2001 r. o podpisie elektronicznym (Dz. U. 2001 Nr 130 poz. 1450) dane w postaci
elektronicznej opatrzone bezpiecznym podpisem elektronicznym weryfikowanym przy pomocy ważnego kwalifikowanego certyfikatu są
równoważne pod względem skutków prawnych dokumentom opatrzonym podpisami własnoręcznymi.)

* Weryfikację poprawności danych w niniejszym zaświadczeniu można sprawdzić za pomocą numeru weryfikacyjnego zaświadczenia na
stronie Polskiej Izby Inżynierów Budownictwa www.piib.org.pl lub kontaktując się z biurem właściwej Okręgowej Izby Inżynierów
Budownictwa.

Nr GZK.W.140.2021.RR

Żołędowo, dnia 30 kwietnia 2021r.

BYPASS
Obsługa Inwestycji Budowlanych
Jacek Świeżewski
86-031 Osielsko, ul. Bałtycka 43
NIP 554-114-55-28 tel. 507 107 669
bypass.jacek@gmail.com

Umowa Nr 7/2021 – I etap
z dnia 13 kwietnia 2021 roku
o wykonanie Inicjatywy Lokalnej

WARUNKI TECHNICZNE
budowy sieci kanalizacyjnej grawitacyjnej
wraz odgałęzieniami z do granicy działek od głównej sieci

I. LOKALIZACJA INWESTYCJI

Miejscowości: **Osielsko ul. Moczarowa działki nr 352/72, 352/97**
z odgałęzieniem sieci do granicy działki zgodnie z w/w umową.

II. TECHNICZNE WARUNKI WŁĄCZENIA

1. Kanalizacja grawitacyjna - PCV 200 ul. Moczarowa (ISTNIEJĄCA STUDNIA)

III. PARAMETRY TECHNICZNE

1. Kanały należy lokalizować w liniach rozgraniczających ulic, dróg oraz w wydzielonych pasach dla uzbrojenia na osiedlach, w terenie ogólnodostępnym z zapewnieniem dojazdu dla służb eksploatacyjnych. W przypadku lokalizacji przewodów kanalizacyjnych na terenie działek prywatnych, konieczne jest sporządzenie w formie pisemnej „Akt notarialny o ustanowieniu służebności przesyłu” na rzecz Gminy Osielsko lub stosowna decyzja w postaci uchwały o wykupie działki przez Radę Gminy Osielsko.
2. Zagłębienie kanałów powinno zapewnić grawitacyjny odpływ ścieków z obiektów kanalizowanych (z wyjątkiem obiektów posiadających kondygnacje podziemne) poniżej strefy zamarzania i nie powodować kolizji z innymi urządzeniami. Kanały powinny być głębiej posadowione niż wodociągi.
3. Ustalając zagłębienie kanału i spadek kanału należy uwzględnić prędkość zapewniającą samooczyszczenie kanału.
4. Kanały zaprojektować z rur PCV 200mm lite klasy S z uszczelka trwale mocowaną w kielichu rury w trakcie procesu produkcyjnego, kształtki klasy S.
5. Przewody kanalizacji sanitarnej układane bez minimalnego przykrycia wynoszącego 1 m należy zabezpieczyć izolacją termiczną.
6. Włączenia przyłączy kanalizacyjnych do sieci za pomocą studni PCV 600mm SN8.
7. W przypadku głębokich kanałów ulicznych należy, w celu ograniczenia konieczności realizacji głębokich wykopów dla podłączeń do kanału, każdorazowo przeanalizować możliwość alternatywnego sposobu włączenia poprzez:
 - realizację zbiorczych, lokalnych kanałów wypłaconych w stosunku do kanału ulicznego umożliwiających włączenie kilku posesji,
 - włączenia kilku przyłączy kanalizacyjnych z różnych posesji do odpowiednio powiększonych studni rewizyjnych w sposób promienisty,
 - projektowania na głębokich kanałach ulicznych studni połączeniowych D-400÷600mm. Włączenie przyłączy należy przewidzieć poprzez obsadzenie rury w ścianie studni. Należy dążyć do minimalizowania ilości studni połączeniowych tego typu.
8. Komory na kanałach:
 - na odcinkach prostych w odległościach co 80m o średnicy Ø 1200 mm

- na odcinkach prostych w odległościach nieprzekraczających 80m studnie PCV o średnicy 600 mm SN8,
 - przy zmianie kierunku, przy każdej zmianie spadku i przekroju o średnicy Ø 1200 mm betonowe (zabezpieczone przed erozją betonu – atest) lub PCV, polimerobetonu.
9. Uzbrojenie na kanałach należy przewidywać dla potrzeb istniejącej i projektowanej zabudowy oraz odwodnienia ulic.
 10. Studnie betonowe żelbetowe B45 wykonywać z kręgów łączonych na uszczelki (gumowe, elastomerowe lub podobne). Dno studzienki powinno mieć płytę fundamentową oraz gotową (wykonaną fabrycznie) kinetę lub kinety wraz z przejściami szczelnymi dostosowanymi do wybranego materiału z jakiego budowany będzie kanał (studzienki połączeniowe i rozgałęźne). Kinetę studzienek należy zastosować jako fabrycznie wykonane i wyprofilowane zgodnie z kierunkiem przepływów. Przejścia przewodów przez ściany żelbetowych studni rewizyjnych wykonać jako szczelne, dla rur PCV. Dopuszcza się stosowanie wkładek z tworzyw sztucznych do kinet studni betonowych.
Studnie należy zabezpieczyć przed erozją betonu i działaniem gazu substancjami posiadającymi atest.
 11. Dopuszcza się stosowanie studni z tworzyw sztucznych SN 8 i z żywic poliestrowych (polimerobeton)
 12. Na studniach kanalizacyjnych zamontować włazu typu ciężkiego klasy D 400kN średnicy Ø 600mm z obrukiem beton (50 cm wokół włazu). Włazy dopasować do rzędnej terenu istniejących nawierzchni z możliwością przyszłościowej regulacji do projektowanych nawierzchni.
 13. Odgałęzienia do granicy działki:
 - Trasa odgałęzienia kanalizacyjnego powinna być prosta, bez załamania w planie i zmiany spadku,
 - Średnice odgałęzienia dla pojedynczych włączeń projektować z rur PCV 160mm klasy S,
 - Odgałęzienia wprowadzić do studzienki kanalizacyjnej na kanale zbiorczym i doprowadzić do granicy działki do której wykonywana jest kanalizacja i zaślepić.
 14. W przypadku wykonania przepompowni ścieków należy się zwrócić oddzielnym wnioskiem o wydanie warunków technicznych na wybudowanie przepompowni.

V. INFORMACJE FORMALNO-PRAWNE

1. Na budowę sieci kanalizacyjnej należy opracować projekt techniczny budowlany przez uprawnione jednostki w oparciu o obowiązujące normy, Prawo Budowlane i koncepcję rozwoju infrastruktury na terenie gminy Osielsko.
2. Projekt należy opracować zgodnie z koncepcją rozwoju sieci wodociągowej i kanalizacyjnej dla gminy Osielsko. (Trasy i średnice rurociągów takie same jak w koncepcji).
3. Projekt należy złożyć w Starostwie Powiatowym w Bydgoszczy, celem przeprowadzenia narady koordynacyjnej (odpis protokołu dołączyć do dokumentacji).
4. Projekt należy uzgodnić z Zarządcą Dróg (właścicielem działki drogowej), z przynajmniej jednym właścicielem lub współwłaścicielem działki zabudowanej do której jest wykonywane przyłącze (do działek niezabudowanych wykonać w miarę możliwości do środka działki bez uzgodnień z właścicielem) oraz GZK Żołędowo (2 egz. projektu budowlano – wykonawczego z wszystkimi uzgodnieniami).
5. Przed przystąpieniem do realizacji przyłączy należy uzyskać zgodę na wejście w pas drogowy z Zarządcą Drogi.
6. Podczas budowy uzyskać od inspektora nadzoru protokółarny odbiór próby ciśnienia i robót zanikających.
7. Wykonawca musi wykonać inwentaryzację geodezyjną wraz z zestawieniem odgałęzień sieci (średnica, długość i rzędna końcówki), inspekcja TV przez firmę zewnętrzną oraz dokumentację powykonawczą i dostarczyć ją do GZK Żołędowo.
8. Warunki po podziale w/w działek oraz zmianie stanu prawnego tracą ważność.
9. Warunki ważne są 2 lata od daty ich wydania.

opracował: Robert Radziński
kontakt: tel. 52 3282606
e-mail: wod-kan@gzk-zolედowo.pl

Gminny Zakład Komunalny
Żołędowo, ul. Jastrzębia 62
86-031 Osielsko
tel: 052 328 26 00, fax: 052 328 26 01
NIP 953-00-00-171 REGON 090033908

DYREKTOR
Gminnego Zakładu Komunalnego
w Żołędowie
Leszek Dziński
mgr Leszek Dziński

UCHWAŁA Nr V/63/2015
RADY GMINY OSIELSKO
z dnia 16 czerwca 2015 r.

w sprawie miejscowego planu zagospodarowania przestrzennego terenów mieszkalnictwa i usług Osielsko – Niemcz.

Na podstawie art. 18 ust. 2 pkt. 5 ustawy z dnia 8 marca 1990r. o samorządzie gminnym (tekst jednolity Dz. U. z 2013 r. Poz. 594, Poz. 645, Poz. 1318 z 2014 r. Poz. 379, Poz. 1072) oraz art. 20 ust. 1 oraz art. 34 ustawy z dnia 27 marca 2003r. o planowaniu i zagospodarowaniu przestrzennym (Dz. U. z 2015r. poz. 199) w związku z art. 4 ust. 2 ustawy z dnia 25 czerwca 2010r. o zmianie ustawy o planowaniu i zagospodarowaniu przestrzennym, ustawy o Państwowej Inspekcji Sanitarnej oraz ustawy o ochronie zabytków i opiece nad zabytkami (Dz. U. Nr 130, poz. 871) uchwala się co następuje:

Rozdział 1

Przepisy ogólne

§ 1.1 Po stwierdzeniu zgodności z ustaleniami studium uwarunkowań i kierunków zagospodarowania przestrzennego gminy Osielsko uchwalonego uchwałą nr IV/56/97 Rady Gminy Osielsko z dnia 18 września 1997r. uchwala się miejscowy plan zagospodarowania przestrzennego terenów mieszkalnictwa i usług Osielsko – Niemcz, zwany dalej planem.

2. Integralną część uchwały stanowi:

- 1) rysunek planu w skali 1:2000 jako załącznik nr 1 do uchwały;
- 2) rozstrzygnięcie o sposobie rozpatrzenia uwag do projektu planu, jako załącznik nr 2 do uchwały;
- 3) rozstrzygnięcie o sposobie realizacji zapisanych w planie inwestycji z zakresu infrastruktury technicznej, które należą do zadań własnych gminy oraz zasadach ich finansowania, jako załącznik nr 3 do uchwały.

§ 2. Obszar opracowania podzielono na 5 jednostek adresowych oznaczonych literami A, B, C, D i E. Każdy teren wydzielony liniami rozgraniczającymi tereny o różnym przeznaczeniu lub różnych zasadach zagospodarowania, określony jest symbolem, w którym pierwsza litera określa jednostkę adresową, cyfry - dany teren w jednostce, a litery - przeznaczenie poszczególnych terenów według oznaczeń na

rysunku planu. Wszystkie drogi oznaczono literą KD, kolejna litera oznacza rodzaj drogi a cyfra określa daną drogę.

§ 3.1. Uchwała ustanawia obowiązujące na terenach objętych planem przepisy prawa miejscowego dotyczące przeznaczenia i sposobu zagospodarowania poszczególnych terenów oraz określa konieczne dla osiągnięcia zamierzonych celów – nakazy i zakazy.

2. Przepisy prawne niniejszej uchwały nie mogą być stosowane wybiórczo oraz w oderwaniu od ustaleń rysunku stanowiącego załącznik do uchwały.

§ 4. W realizacji miejscowego planu, oprócz ustaleń przepisów zawartych w niniejszej uchwale, mają zastosowanie przepisy szczególne wraz z aktami wykonawczymi i odrębnymi.

§ 5. Każdy teren wydzielony liniami rozgraniczającymi tereny o różnym przeznaczeniu lub różnych zasadach zagospodarowania określony jest symbolem, w którym litery oznaczają przeznaczenie poszczególnych terenów według oznaczeń legendy rysunku planu.

§ 6. Na rysunku planu obowiązują:

- 1) granica gminy;
- 2) granica obszaru objętego planem;
- 3) linie rozgraniczające tereny o różnym przeznaczeniu lub różnych zasadach zagospodarowania;
- 4) nieprzekraczalne linie zabudowy;
- 5) nieprzekraczalne linie zabudowy od istniejących linii elektroenergetycznych;
- 6) strefa ochrony archeologicznej „W”;
- 7) oznaczenie jednostek adresowych;
- 8) symbole identyfikujące tereny o różnym przeznaczeniu lub różnych zasadach zagospodarowania.

Rozdział 2

Ogólne ustalenia planu

§ 7. 1. Ustalenia ogólne obowiązują dla wszystkich terenów w granicach obszaru objętego planem, o ile ustalenia szczegółowe nie stanowią inaczej.

2. Przeznaczenie terenów:

1) w granicach planu wyznacza się tereny:

- a) zabudowy mieszkaniowej jednorodzinnej, o symbolu – **MN**,
- b) zabudowy mieszkaniowej wielorodzinnej z dopuszczeniem usług, o symbolu – **MW/U**,
- c) zabudowy mieszkaniowej jednorodzinnej z dopuszczeniem usług, o symbolu – **MN/U**,
- d) zabudowy mieszkaniowej jednorodzinnej i wielorodzinnej z dopuszczeniem usług, o symbolu – **MN/MW/U**,
- e) zabudowy usługowej z dopuszczeniem zabudowy mieszkaniowej jednorodzinnej i wielorodzinnej, o symbolu – **U/MN/MW**,
- f) zabudowy usługowej z dopuszczeniem sportu i rekreacji, o symbolu – **U/US**,
- g) zabudowy usługowej z dopuszczeniem zabudowy mieszkaniowej jednorodzinnej, o symbolu – **U/MN**,
- h) zabudowy usługowej z dopuszczeniem obiektów produkcyjnych, składów i magazynów, o symbolu – **U/P**,
- i) infrastruktury technicznej – elektroenergetyka, o symbolu – **E**,
- j) infrastruktury technicznej – kanalizacja, o symbolu – **K**,
- k) infrastruktury technicznej – wodociągi, o symbolu – **W**,
- l) infrastruktury technicznej – wodociągi i elektroenergetyka, o symbolu – **W/E**,
- m) zieleni urządzonej, o symbolu – **ZP**,
- n) zieleni urządzonej z dopuszczeniem parkingu, o symbolu – **ZP/KP**,
- o) lasów, o symbolu – **ZL**,
- p) dróg niepublicznych wewnętrznych, o symbolu – **KDW**,
- q) ciągów pieszojezdnych, o symbolu – **KX**,
- r) ciągu pieszego, o symbolu – **KXp**,
- s) dróg publicznych zbiorczych, o symbolu – **KD-Z**,
- t) dróg publicznych lokalnych, o symbolu – **KD-L**,
- u) dróg publicznych dojazdowych, o symbolu – **KD-D**;

- 2) obowiązuje zakaz lokalizacji funkcji i obiektów niezwiązanych z podstawowym przeznaczeniem terenu i jego obsługą, a także innych funkcji powodujących szkodliwe (trwałe lub czasowe) uciążliwości dla środowiska i ludzi z wyłączeniem inwestycji celu publicznego z zakresu łączności publicznej, zgodnych z przepisami odrębnymi.

3. Zasady ochrony i kształtowania ładu przestrzennego:

- 1) wymagane sytuowanie nowych budynków zgodnie z liniami zabudowy, określonymi na rysunku planu;
- 2) dla dachów o nachyleniu powyżej 15° należy stosować kolory pokrycia zbliżone do naturalnego koloru dachówki ceramicznej lub kolorze grafitowym;
- 3) obowiązuje zachowanie istniejącej sieci melioracyjnej z możliwością jej przebudowy i rozbudowy;
- 4) dopuszcza się zmianę przebiegu i skanalizowanie rowów melioracyjnych;
- 5) ogrodzenie działek ażurowe - zaleca się żywopłoty.

4. Zasady ochrony środowiska, przyrody i krajobrazu kulturowego:

- 1) obowiązuje zagospodarowanie terenu prowadzące do utrzymania i ochrony wartości przyrodniczych i różnorodności form krajobrazowych, w tym:
 - a) zachowanie istniejących form ukształtowania terenu z wyłączeniem realizacji obiektów budowlanych,
 - b) zakaz dokonywania zmian stosunków wodnych.

5. Zasady ochrony dziedzictwa kulturowego i zabytków oraz dóbr kultury współczesnej:

- 1) na obszarze objętym planem, zgodnie z rysunkiem planu, obowiązuje strefa archeologiczna „W”, wszelką działalność inwestycyjną na obszarze strefy należy prowadzić zgodnie z przepisami o ochronie zabytków i opiece nad zabytkami;
- 2) w przypadku natrafienia podczas robót ziemnych lub budowlanych na obiekt, co do którego istnieje przypuszczenie, iż jest on zabytkiem należy zastosować się do przepisów o ochronie zabytków i opiece nad zabytkami.

6. Wymagania wynikające z potrzeb kształtowania przestrzeni publicznych: zgodnie z ustaleniami szczegółowymi.

7. Parametry i wskaźniki kształtowania zabudowy oraz zagospodarowania terenów:

- 1) w przypadku przekroczenia przez istniejące budynki parametrów zawartych w ustaleniach szczegółowych dopuszcza się:

- a) przebudowę, rozbudowę, nadbudowę i remonty istniejących budynków z zachowaniem kontynuacji dotychczasowej wysokości budynków z tolerancją wysokości do $\pm 15\%$,
 - b) przebudowę, rozbudowę, nadbudowę i remonty istniejących budynków z zachowaniem kontynuacji dotychczasowych linii zabudowy,
 - c) dla przebudowy, rozbudowy, nadbudowy i remontów istniejących budynków dopuszcza się realizację połaci dachowych z uwzględnieniem dotychczasowej kolorystyki, pokrycia dachu oraz kąta nachylenia połaci dachowych z tolerancją do $\pm 10^0$,
 - d) dla przebudowy, rozbudowy, nadbudowy i remontów istniejących budynków dopuszcza się realizację inwestycji z uwzględnieniem dotychczasowych funkcji;
- 2) minimalna powierzchnia nowo wydzielanych działek budowlanych, z wyłączeniem zabudowy mieszkaniowej jednorodzinnej szeregowej i bliźniaczej - 800m^2 ;
- 3) obowiązuje wydzielenie miejsc parkingowych w minimalnej ilości 1 miejsca parkingowego na 100m^2 powierzchni usługowej i produkcyjnej z wyłączeniem usług z zakresu handlu, minimum 2 miejsc parkingowych na 100m^2 powierzchni usługowej z zakresu handlu, minimum 1,5 miejsca parkingowego na mieszkanie w przypadku zabudowy mieszkaniowej wielorodzinnej oraz minimum 1 miejsca parkingowego na mieszkanie w przypadku zabudowy mieszkaniowej jednorodzinnej;
- 4) w ramach projektowanych miejsc parkingowych obowiązuje zapewnienie miejsc parkingowych przeznaczonych na parkowanie pojazdów zaopatrzonych w kartę parkingową zgodnie z przepisami odrębnymi;
- 5) dopuszcza się podpiwniczenie budynków z uwzględnieniem okresowego wysokiego poziomu wód gruntowych.

8. Granice i sposoby zagospodarowania terenów lub obiektów podlegających ochronie, ustalonych na podstawie odrębnych przepisów, w tym terenów górniczych, a także narażonych na niebezpieczeństwo powodzi oraz zagrożonych osuwaniem się mas ziemnych: na obszarze objętym planem nie występują tereny podlegające ochronie.

9. Szczegółowe zasady i warunki scalania i podziału nieruchomości: nie ustala się.

10. Szczególne warunki zagospodarowania terenów oraz ograniczenia w ich użytkowaniu, w tym zakaz zabudowy; według ustaleń szczegółowych.

11. Zasady modernizacji, rozbudowy i budowy systemów komunikacji i infrastruktury technicznej:

- 1) obsługa komunikacyjna z istniejących i projektowanych dróg;
- 2) tereny w liniach rozgraniczających dróg przeznaczone są do ruchu i postoju pojazdów, ruchu pieszych, lokalizacji ścieżek rowerowych i urządzeń infrastruktury technicznej;
- 3) obowiązuje zakaz lokalizacji zabudowy niezwiązanej z utrzymaniem i obsługą komunikacji;
- 4) dopuszcza się realizację infrastruktury technicznej związanej z podstawową funkcją terenu;
- 5) szczegółowe rozwiązania geometrii ulic i skrzyżowań (jezdnie, chodniki, ścieżki rowerowe, pasy postojowe) należy opracować w projektach budowlanych inwestycji;
- 6) dopuszcza się budowę i przebudowę istniejącej sieci infrastruktury technicznej zgodnie z obowiązującymi przepisami odrębnymi;
- 7) zasady obsługi w zakresie zaopatrzenia w wodę - zaopatrzenia w wodę z gminnej sieci wodociągowej; do czasu realizacji gminnej sieci wodociągowej dopuszcza się zaopatrzenie z własnych ujęć realizowanych zgodnie z przepisami odrębnymi oraz z zachowaniem wymogów przepisów przeciwpożarowych;
- 8) zasady obsługi w zakresie kanalizacji sanitarnej:
 - a) odprowadzenie ścieków sanitarnych do zbiorczej sieci kanalizacji sanitarnej zgodnie z obowiązującymi przepisami odrębnymi,
 - b) do czasu realizacji zbiorczej sieci kanalizacji sanitarnej dopuszcza się odprowadzenia ścieków do szczelnych zbiorników okresowo opróżnianych;
- 9) odprowadzanie wód opadowych:
 - a) odprowadzenie wód opadowych do gruntu zgodnie z przepisami odrębnymi,
 - b) z terenów parkingów i komunikacji odprowadzenie wód opadowych do kanalizacji deszczowej; do czasu realizacji kanalizacji deszczowej dopuszcza się odprowadzenie wód opadowych do gruntu po uprzednim podczyszczeniu zgodnie z przepisami odrębnymi;
- 10) zasady obsługi w zakresie zaopatrzenia w gaz – zaopatrzenie w paliwo gazowe z istniejącej i planowanej sieci gazowej średniego ciśnienia zgodnie z obowiązującymi przepisami odrębnymi;

- 11) zasady obsługi w zakresie zaopatrzenia w energię ciepłą - należy zachowanie normatywne wartości emisji spalin do atmosfery, określonych w przepisach odrębnych i szczególnych;
- 12) zasady obsługi w zakresie zaopatrzenia w energię elektryczną:
- a) zasilanie istniejących, przebudowywanych i modernizowanych budynków mieszkalnych i usługowych z istniejących sieci elektroenergetycznych, zasilanych z sześciu stacji transformatorowych słupowych „Niemcz II i XI”, „Osielsko II, XII, XIII i XIX” oraz jednej stacji wolnostojącej: „Osielsko XXIV” (**E-32E**), zlokalizowanych na terenie opracowania i z pięciu stacji słupowych „Niemcz VIII, IX i XIII” oraz „Osielsko XIV i XVIII”,
 - b) dla zasilania projektowanej zabudowy mieszkaniowej i usługowej zlokalizowanej na osiedlu wyznacza się lokalizację dwunastu stacji transformatorowych na terenach oznaczonych symbolami: **A-12E, B-4E, B-11E, B-18E, C-6E, C-24W/E, C-35E, D-10E, D-30E, E-14E, E-20E, E-32E**,
 - c) w przypadku przekroczenia zakładanego bilansu mocy dla terenu objętego opracowaniem planu dopuszcza się możliwość posadowienia dodatkowych stacji transformatorowych na geodezyjnie wydzielonych działkach z dostępem do dróg publicznych,
 - d) w przypadku budowy obiektów usługowych o znacznym zapotrzebowaniu mocy dopuszcza się możliwość lokalizacji na przedmiotowych terenach abonenckich (własności odbiorców) stacji transformatorowych,
 - e) stacje projektowane realizować jako stacje wolnostojące (kontenerowe), na geodezyjnie wydzielonych działkach o wymiarach ok. 8x8 metrów z dostępem do dróg publicznych; dopuszcza się możliwość tymczasowej lokalizacji stacji transformatorowych słupowych na wydzielonych działkach,
 - f) dla zasilania stacji transformatorowych należy wybudować linie kablowe średniego napięcia prowadzone przelotowo przez projektowane stacje transformatorowe i umożliwiające docelowe powiązanie z projektowanym GPZ WN/SN „Niemcz”,
 - g) istniejące stacje transformatorowe wykorzystywane dla zasilania projektowanych obiektów należy dostosować do zwiększonego obciążenia,
 - h) budowa oraz modernizacja sieci elektroenergetycznych niskiego napięcia, z istniejących oraz projektowanych stacji transformatorowych, odbywać się będzie wyłącznie poprzez linie kablowe, układane pod powierzchnią ziemi w istniejących i projektowanych drogach publicznych oraz terenach

- ogólnodostępnych; dopuszcza się realizację uzbrojenia elektroenergetycznego w drogach wewnętrznych pod warunkiem wyprzedzającego uregulowania spraw formalno-prawnych (służebność przesyłu i dostępu) dla ułożenia i eksploatacji sieci,
- i) w przypadku istniejących linii napowietrznych niskiego napięcia przewidzianych do zachowania dopuszcza się możliwość zasilenia obiektów przyłączami napowietrznymi zgodnie z obowiązującymi przepisami odrębnymi,
 - j) od istniejących linii napowietrznych SN obowiązuje zachowanie nieprzekraczalnej linii zabudowy w odległości 5 m od osi linii, w przypadku przebudowy linii na linie kablowe ograniczenia odległości zabudowy staną się nieaktualne,
 - k) należy zagwarantować gestorowi sieci dostęp do linii w celu ich obsługi, konserwacji, awarii i modernizacji,
 - l) w przypadku zbywania terenów, na których znajdują się sieci infrastruktury elektroenergetycznej, obowiązuje ustanowienie odpowiednich służebności gruntowych, służebności przesyłu i ograniczenie dysponowania nieruchomością,
 - m) na trasach linii kablowych średniego napięcia (w liniach rozgraniczających drogi lub na wydzielonych działkach) dopuszcza się zabudowę złączy kablowych SN dla potrzeb przyłączania projektowanych stacji transformatorowych, w szczególności stacji abonenckich,
 - n) zasilanie odbiorców z linii kablowych niskiego napięcia przewiduje się poprzez złącza kablo-pomiarowe zabudowane w granicach działek (dla zabudowy jednorodzinnej) lub złącza kablowe nN zabudowane na ścianach budynków (dla zabudowy wielorodzinnej);
- 13) zasady obsługi w zakresie telekomunikacji: podłączenie do telefonii stacjonarnej poprzez kanalizację teletechniczną zgodnie z obowiązującymi przepisami odrębnymi;
- 14) zasady obsługi w zakresie odpadów komunalnych: gromadzenie odpadów komunalnych w zamykanych, przenośnych pojemnikach - wywóz odpadów z pojemników w sposób zorganizowany zgodnie z obowiązującymi przepisami odrębnymi.
12. Sposób i termin tymczasowego zagospodarowania, urządzania i użytkowania terenów:

- 1) zabrania się wznoszenia tymczasowych obiektów budowlanych z wyłączeniem obiektów związanych z organizacją placu budowy;
- 2) do czasu realizacji ustaleń planu dopuszcza się użytkowanie terenów na dotychczas obowiązujących zasadach.
13. Tereny rekreacyjno-wypoczynkowe oraz tereny służące organizacji imprez masowych zlokalizowane w jednostkach oznaczonych na rysunku planu symbolami: C-11U/US i C-13U/US.
14. Wysokości stawek procentowych służących naliczeniu opłaty z tytułu wzrostu wartości nieruchomości:
 - 1) na terenach przeznaczonych do realizacji celów publicznych – 0 %;
 - 2) na terenach przeznaczonych do realizacji celów niepublicznych – 30%.

Rozdział 3

Ustalenia szczegółowe - zasady zagospodarowania obowiązujące dla terenów znajdujących się na rysunku planu w jednostce adresowej „A”

§ 8. Tereny oznaczone symbolami **A-1MN/U**, **A-3MN/U**, **A-5MN/U** przeznacza się na cel zabudowy mieszkaniowej jednorodzinnej z dopuszczeniem usług; obowiązują następujące ustalenia:

- 1) wysokość zabudowy mieszkaniowej jednorodzinnej wolnostojącej do dwóch kondygnacji nadziemnych oraz maksymalnie 10,0m;
- 2) dachy budynków mieszkalnych jednorodzinnych wolnostojących o nachyleniu od 15° do 50°;
- 3) dopuszcza się realizację budynków usługowych;
- 4) wysokość zabudowy usługowej do dwóch kondygnacji nadziemnych oraz maksymalnie 7,0m;
- 5) dachy budynków usługowych o nachyleniu od 1,5° do 30°;
- 6) maksymalna powierzchnia zabudowy dla budynków usługowych nie może przekraczać 200m²;
- 7) dopuszcza się budowę wolnostojących garaży o architekturze nawiązującej do budynku mieszkalnego, z ewentualnym wydzieleniem pomieszczeń gospodarczych, wysokość budynków maksymalnie 5m;
- 8) dachy budynków garażowych, garażowo – gospodarczych o nachyleniu od 1,5° do 45°;

- 4) parametry i wskaźniki kształtowania zagospodarowania terenu: szerokość w liniach rozgraniczających minimum 8m – jak na rysunku planu.

§ 47. Tereny oznaczone symbolami **B-KX1** i **B-KX2** przeznacza się na cel ciągu pieszojezdnego; obowiązują następujące ustalenia:

- 1) dopuszcza się lokalizację urządzeń infrastruktury technicznej niezwiązanych z podstawową funkcją terenu;
- 2) parametry i wskaźniki kształtowania zagospodarowania terenu:
 - a) szerokość w liniach rozgraniczających zgodnie z rysunkiem planu,
 - b) dopuszcza się realizację obiektów małej architektury.

Rozdział 5

Ustalenia szczegółowe - zasady zagospodarowania obowiązujące dla terenów znajdujących się na rysunku planu w jednostce adresowej „C”

§ 48. Tereny oznaczone symbolami **C-1MN**, **C-2MN**, **C-4MN**, **C-7MN**, **C-8MN**, **C-9MN**, **C-12MN**, **C-16MN**, **C-17MN**, **C-18MN**, **C-19MN**, **C-21MN**, **C-22MN**, **C-23MN**, **C-26MN**, **C-28MN**, **C-29MN**, **C-33MN** i **C-34MN** przeznacza się na cel zabudowy mieszkaniowej jednorodzinnej; obowiązują następujące ustalenia:

- 1) wysokość zabudowy mieszkaniowej jednorodzinnej wolnostojącej do dwóch kondygnacji nadziemnych oraz maksymalnie 12,0m;
- 2) dopuszcza się budowę wolnostojących garaży o architekturze nawiązującej do budynku mieszkalnego, z ewentualnym wydzieleniem pomieszczeń gospodarczych, wysokość budynków maksymalnie 5m;
- 3) dachy budynków o nachyleniu od 15° do 50°;
- 4) minimum 60% powierzchni działki budowlanej należy pozostawić w formie biologicznie czynnej (zieleń użytkowa lub ozdobna);
- 5) powierzchnia zabudowy do 40% powierzchni działki lub terenu;
- 6) dla terenu C-23MN obowiązuje zakaz obsługi komunikacyjnej z drogi oznaczonej na rysunku planu symbolem C-KD-L1;
- 7) dla terenu C-21MN obowiązuje zakaz obsługi komunikacyjnej z drogi oznaczonej na rysunku planu symbolem C-KD-L3;
- 8) dla terenu C-23MN obsługa komunikacyjna do drogi publicznej poprzez teren oznaczony na rysunku planu symbolem C-KX lub bezpośrednio z dróg oznaczonych na rysunku planu symbolami C-KD-D4 i C-KD-D5;

- 9) dla terenu C-21MN obsługa komunikacyjna z drogi oznaczonej na rysunku planu symbolem C-KD-D5;
- 10) dla terenów C-33MN i C-34MN obowiązuje zakaz obsługi komunikacyjnej z drogi oznaczonej na rysunku planu symbolem E-KD-Z;
- 11) dla terenu C-33MN obsługa komunikacyjna do drogi publicznej poprzez teren oznaczony na rysunku planu symbolem C-KDW14;
- 12) dla terenu C-34MN obsługa komunikacyjna do drogi publicznej poprzez tereny oznaczone na rysunku planu symbolami C-KDW12 i C-KDW13 lub bezpośrednio z drogi oznaczonej na rysunku planu symbolem C-KD-D7.

§49. Teren oznaczony symbolem **C-3ZP** przeznacza się na cel zieleni urządzonej: dopuszcza się realizację obiektów małej architektury włącznie z urządzeniami i infrastrukturą sportową oraz zieleni ozdobnej.

§ 50. Tereny oznaczone symbolami **C-5MN/U** i **C-10MN/U** przeznacza się na cel zabudowy mieszkaniowej jednorodzinnej z dopuszczeniem usług; obowiązują następujące ustalenia:

- 1) wysokość zabudowy mieszkaniowej jednorodzinnej wolnostojącej do dwóch kondygnacji nadziemnych oraz maksymalnie 10,0m;
- 2) dachy budynków mieszkaniowych jednorodzinnych wolnostojących o nachyleniu od 15° do 50°;
- 3) dopuszcza się realizację zabudowy usługowej w tym z zakresu oświaty;
- 4) wysokość zabudowy usługowej z wyłączeniem zabudowy z zakresu oświaty do dwóch kondygnacji nadziemnych oraz maksymalnie 7,0m;
- 5) wysokość zabudowy usługowej z zakresu oświaty do czterech kondygnacji nadziemnych oraz maksymalnie 16,0m;
- 6) dachy budynków usługowych o nachyleniu od 1,5° do 45°;
- 7) dopuszcza się budowę wolnostojących garaży o architekturze nawiązującej do budynku mieszkalnego, z ewentualnym wydzieleniem pomieszczeń gospodarczych, wysokość budynków maksymalnie 5m;
- 8) kąt nachylenia dachów budynków garażowych, garażowo-gospodarczych od 15° do 45°;
- 9) dopuszcza się wydzielenie funkcji usługowej w budynkach mieszkaniowych tak, by strefa uciążliwości usług nie wpływała na funkcję mieszkaniową

§ 56. Teren oznaczony symbolem **C-36ZP** przeznacza się na cel zieleni urządzonej. Dopuszcza się realizację obiektów małej architektury i zieleni ozdobnej.

§ 57. Teren oznaczony symbolem **C-37W** przeznacza się na cel infrastruktury technicznej – wodociągi.

§ 58. Tereny oznaczone symbolami **C-KD-L1**, **C-KD-L4** i **C-KD-L6** przeznacza się na cel drogi publicznej lokalnej;

- 1) dopuszcza się lokalizację obiektów budowlanych i urządzeń technicznych związanych z prowadzeniem, zabezpieczeniem i obsługą ruchu, a także urządzeń związanych z potrzebami zarządzania ruchem;
- 2) dopuszcza się lokalizację urządzeń infrastruktury technicznej niezwiązanych z podstawową funkcją drogi;
- 3) obowiązuje zakaz lokalizacji budynków, budowli i urządzeń z wyłączeniem urządzeń infrastruktury technicznej, niezwiązanych z podstawowym przeznaczeniem terenu;
- 4) parametry i wskaźniki kształtowania zagospodarowania terenu: szerokość w liniach rozgraniczających minimum 12m - jak na rysunku planu.

§ 59. Tereny oznaczone symbolami **C-KD-L2**, **C-KD-L3** i **C-KD-L5** przeznacza się na cel drogi publicznej lokalnej:

- 1) dopuszcza się lokalizację obiektów budowlanych i urządzeń technicznych związanych z prowadzeniem, zabezpieczeniem i obsługą ruchu, a także urządzeń związanych z potrzebami zarządzania ruchem;
- 2) dopuszcza się lokalizację urządzeń infrastruktury technicznej niezwiązanych z podstawową funkcją drogi;
- 3) obowiązuje zakaz lokalizacji budynków, budowli i urządzeń z wyłączeniem urządzeń infrastruktury technicznej, niezwiązanych z podstawowym przeznaczeniem terenu;
- 4) parametry i wskaźniki kształtowania zagospodarowania terenu: szerokość w liniach rozgraniczających minimum 15m – jak na rysunku planu.

§ 60. Tereny oznaczone symbolami **C-KD-D1**, **C-KD-D2**, **C-KD-D3**, **C-KD-D4**, **C-KD-D5** i **C-KD-D9** przeznacza się na cel drogi publicznej dojazdowej:

§ 113. Tereny oznaczone symbolami **E-KDW19** i **E-KDW20** przeznacza się na cel drogi niepublicznej wewnętrznej;

- 1) dopuszcza się lokalizację obiektów budowlanych i urządzeń technicznych związanych z prowadzeniem, zabezpieczeniem i obsługą ruchu, a także urządzeń związanych z potrzebami zarządzania ruchem;
- 2) dopuszcza się lokalizację urządzeń infrastruktury technicznej niezwiązanych z podstawową funkcją drogi;
- 3) obowiązuje zakaz lokalizacji budynków, budowli i urządzeń z wyłączeniem urządzeń infrastruktury technicznej, niezwiązanych z podstawowym przeznaczeniem terenu;
- 4) parametry i wskaźniki kształtowania zagospodarowania terenu: szerokość w liniach rozgraniczających jak na rysunku planu.

§ 114. Tereny oznaczone symbolami **E-KX1** i **E-KX2** przeznacza się na cel ciągu pieszojezdnego:

- 1) dopuszcza się lokalizację urządzeń infrastruktury technicznej niezwiązanych z podstawową funkcją terenu;
- 2) parametry i wskaźniki kształtowania zagospodarowania terenu: szerokość w liniach rozgraniczających zgodnie z rysunkiem planu.

Rozdział 8

Przepisy końcowe

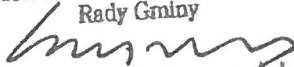
§ 115. Wykonanie uchwały powierza się Wójtowi Gminy Osielsko.

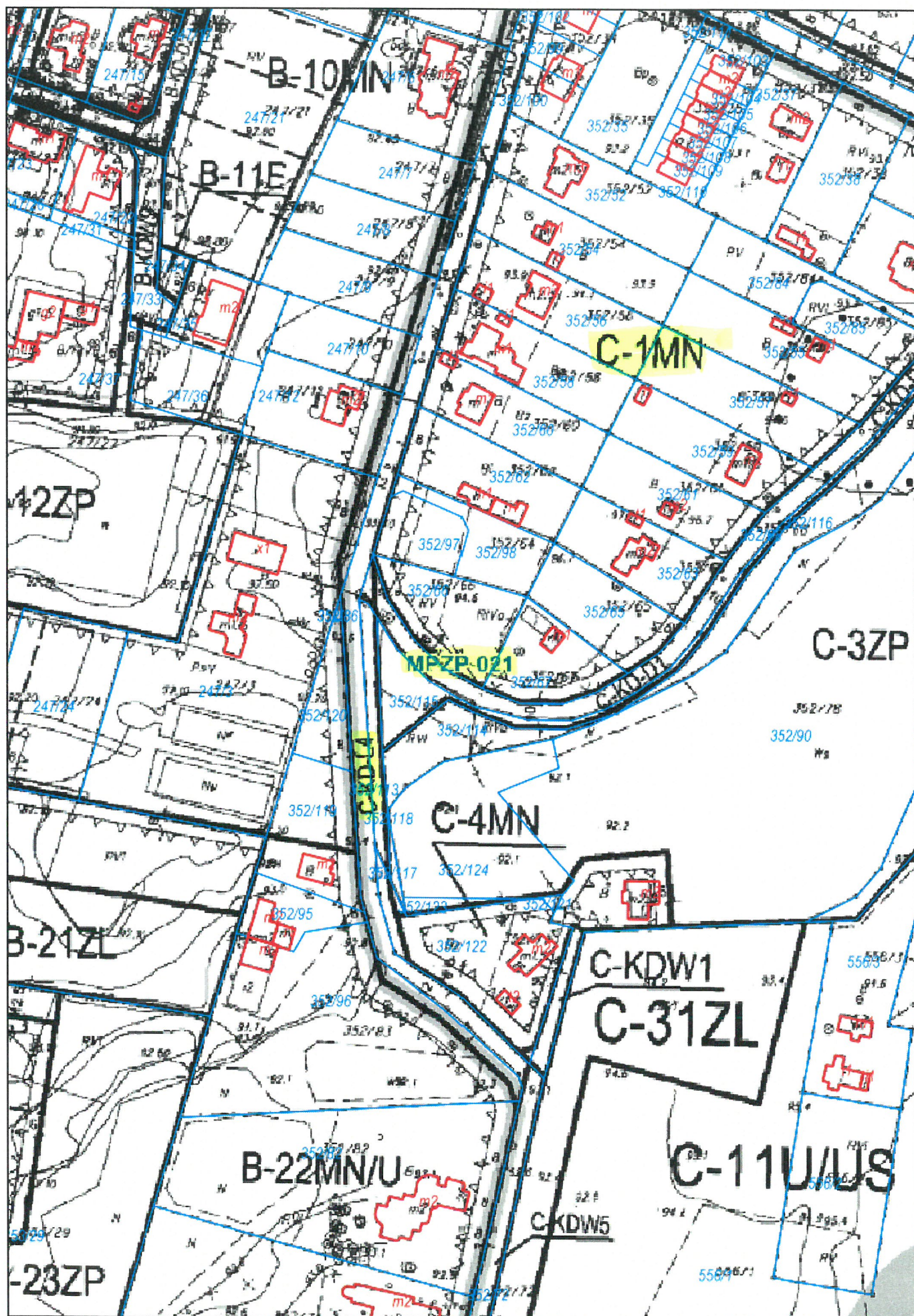
§ 116. W granicach objętych niniejszą uchwałą tracą moc uchwały: Nr V/60/2000 Rady Gminy Osielsko z dnia 25 października 2000r. w sprawie zmian w miejscowym planie ogólnym zagospodarowania przestrzennego gminy Osielsko, opublikowana w Dzienniku Urzędowym Województwa Kujawsko-Pomorskiego Nr 6, poz. 49 dnia 12 marca 2001r., Nr IV/74/2001 Rady Gminy w Osielsku z dnia 16 listopada 2001 roku w sprawie miejscowych planów zagospodarowania przestrzennego we wsi Niemcz, opublikowana w Dzienniku Urzędowym Województwa Kujawsko-Pomorskiego z dnia 7 grudnia 2001r. Nr 92, poz. 1805, Nr V/48/2002 Rady Gminy Osielsko z dnia 13 sierpnia 2002r. w sprawie

miejscowych planów zagospodarowania przestrzennego na terenie sołectw Bożenkowo, Jaruzyn, Niwy i Osielsko – gmina Osielsko, opublikowana w Dzienniku Urzędowym Województwa Kujawsko – Pomorskiego Nr 134, poz.2580 z 19 listopada 2002r.

§ 117. Uchwała podlega publikacji na stronie internetowej gminy oraz w Dzienniku Urzędowym Województwa Kujawsko – Pomorskiego.

§ 118. Uchwała wchodzi w życie po upływie 30 dni od daty jej ogłoszenia w Dzienniku Urzędowym Województwa Kujawsko – Pomorskiego.

PRZEWODNICZĄCY
Rady Gminy

mgr Benedykt Leszczyński



GZK.7230.134.2021.TS

DECYZJA

Na podstawie art. 39 ust. 3 i 3a ustawy z dnia 21 marca 1985 r. o drogach publicznych, (Dz. U. z 2021 poz. 54 t. j.), art. 104 ustawy z dnia 14 czerwca 1960 r. Kodeks postępowania administracyjnego (Dz. U. z 2016r. Poz. 23 z późn. zm.), oraz Uchwały nr I/4/2013 Rady Gminy Osielsko z dnia 29 stycznia 2013r. w sprawie ustalenia stawek opłat za zajęcie 1m² pasa drogowego dróg gminnych na terenie gminy Osielsko na cele niezwiązane z potrzebami zarządzania drogami lub potrzebami ruchu drogowego, a także upoważnienia Wójta Gminy Osielsko z dnia 31 marca 2004r. dla Dyrektora Gminnego Zakładu Komunalnego do załatwiania w moim imieniu spraw należących do kompetencji Zarządcy Drogi, w tym do wydawania decyzji administracyjnych w sprawach określonych w przepisach ustawy o drogach publicznych, przepisach wykonawczych do tej ustawy, określonych w ustawie z dnia 21 marca 1985r. o drogach publicznych, w art. 61 ust. 11 ustawy z dnia 20 czerwca 1997r. Prawo o ruchu drogowym (Dz. U. z 2018r. poz. 1990 t.j.) oraz w ustawie z dnia 14 czerwca 1960r. Kodeks postępowania administracyjnego, po rozpatrzeniu wniosku z dnia 13.04.2021r. złożonego przez Pana Jacka Świeżewskiego pełnomocnika Inwestora (Gmina Osielsko) w sprawie uzgodnienia projektu budowy sieci kanalizacji sanitarnej k200PVC wraz z przyłączami k160PVC (2szt.) do dz. nr 352/97 zlokalizowanej przy ul. Moczarowej w miejscowości Osielsko, gmina Osielsko.

ZEZWALAM

na lokalizację budowy sieci kanalizacji sanitarnej k200PVC wraz z przyłączami k160PVC (2szt.) na terenie działki nr 352/72 stanowiącej pas drogi gminnej klasy „D” numer 050422C ul. Moczarowa w miejscowości Osielsko, gm. Osielsko, przy zachowaniu następujących warunków:

1. Lokalizacja projektowanego budowy sieci kanalizacji sanitarnej k200PVC wraz z przyłączami k160PVC (2szt.) zgodnie z przedstawionym załącznikiem graficznym.
2. Technologia wykonania robót w pasie drogowym dz. nr 352/72 (ul. Moczarowa):
 - a) przejście wykonać metodą rozkopową, grunt wymienić na zagęszczalny, wykonać badania zagęszczenia gruntu ($I_s \geq 1,0$ minimalny wskaźnik zagęszczenia gruntu); jezdnię utwardzić mieszanką niezwiązaną z kruszyw twardych frakcji 0-31,5mm po 1,50m od osi sieci;
 - b) pobocze gruntowe przywrócić do stanu pierwotnego, zachować spadki poprzeczne i geometrię muld odparowujących; zielen przydrożną odtworzyć zgodnie z zasadami sztuki ogrodniczej (humusowanie i obsiew trawą);
 - c) włączenie do sieci wod – kan wykonać w obecności Inspektora GZK Żołędowo;
3. Lokalizację budowy sieci kanalizacji sanitarnej k200PVC wraz z przyłączami k160PVC (2szt.) należy uzgodnić z gestorem sieci wod-kan. oraz na naradzie koordynacyjnej ZUD.
4. Umieszczenie urządzenia w pasie drogowym musi gwarantować bezkolizyjność wykonywania w przyszłości robót drogowych.
5. Przed rozpoczęciem robót budowlanych Inwestor jest zobowiązany do:
 - zabezpieczenia miejsca prowadzenia robót zgodnie z obowiązującymi przepisami – sporządzenia projektu tymczasowej organizacji ruchu.
 - uzyskania pozwolenia na budowę lub zgłoszenia budowy (wykonywania robót budowlanych) do właściwego organu administracji architektoniczno – budowlanej,
 - wystąpienia do Zarządu Dróg Gminnych w Żołędowie z wnioskiem o zajęcie pasa drogowego na 30 dni przed rozpoczęciem robót, podając powierzchnię, termin oraz nazwisko i telefon kierownika robót.
6. W okresie zimowym tj. od 15 października do 15 kwietnia Zarząd Dróg Gminnych zastrzega sobie prawo do nie wyrażenia zgody na prowadzenie robót w pasie drogowym.
7. W przypadku wystąpienia kolizji uzgadnianego niniejszą decyzją obiektu/urządzenia z prowadzonymi przez Zarządcę Drogi robotami, budową lub przebudową, właściciel obiektu/urządzenia zobowiązany jest do jego przebudowy na koszt własny zgodnie z art. 39 ust 5 i 5a ustawy o drogach publicznych.

8. Zobowiązuje się Inwestora do odtworzenia infrastruktury pasa drogowego nie tylko w miejscu zajęcia, ale także poza obrębem zakresu wykonywanych robót w przypadku jego naruszenia, tj. wykonania warstwowego zagęszczenia gruntu, wymiany gruntu, konstrukcji nawierzchni, pobocza ziemnego z potwierdzeniem badań laboratoryjnych zagęszczenia gruntu i konstrukcji nawierzchni pod nadzorem laboratorium drogowego.
9. W przypadku naruszenia praw osób trzecich, spowodowania awarii urządzeń obcych, zaistnienia w związku z zajęciem terenu wypadków i kolizji, skutki ponosi zajmujący pas drogowy.
10. Zarząd Dróg wyraża zgodę dla Inwestora (Gmina Osielsko) na dysponowanie gruntem: dz. nr 352/72 w miejscowości Osielsko, gm. Osielsko dla potrzeb wykonania uzgadnianego obiektu zgodnie z art. 32 ust. 4 pkt 2 ustawy z dnia 7 lipca 1994 r. - Prawo budowlane (Dz. U. z 2020r. poz. 1333 t.j.).

UZASADNIENIE

Zgodnie z art. 39 ust. 1 pkt 1 ustawy o drogach publicznych zabronione jest lokalizowanie obiektów i urządzeń infrastruktury technicznej niezwiązanych z potrzebami zarządzania drogami lub potrzebami ruchu drogowego. Wyjątek stanowi zapis ust. 3 cyt. przepisu, zgodnie z którym w szczególnie uzasadnionych przypadkach umieszczanie w pasie drogowym urządzeń niezwiązanych z potrzebami ruchu może nastąpić wyłącznie za zezwoleniem właściwego Zarządcy Drogi.

Z przywołanych przepisów wynika jednoznacznie, iż ustawodawca w celu ochrony pasa drogowego przeznaczonego do prowadzenia ruchu lub postoju pojazdów oraz ruchu pieszych wprowadził zakaz umieszczania w nim w/w urządzeń. Warunkiem odstępstwa od tego zakazu jest wystąpienie w konkretnej sprawie szczególnie uzasadnionego przypadku. Udzielenie zatem rzeczowego zezwolenia winno mieć charakter wyjątkowy.

W uznaniu organu I instancji w niniejszej sprawie zachodzą przesłanki określone w art. 39 ust. 3 ustawy uzasadniające wyrażenie zgody na lokalizowanie w pasie drogowym drogi gminnej numer 050422C w/w urządzenia. Decyzja jest zgodna z wolą strony. Lokalizacja nie powinna wpływać negatywnie na funkcjonowanie układu drogowego pod warunkiem zachowania przez stronę wnioskującą w/w warunków.

Zezwolenie Zarządcy Drogi wyrażone w niniejszej decyzji nie jest równoznaczne z pozwoleniem na budowę stosownie do przepisów ustawy z dnia 7 lipca 1994 r. Prawo Budowlane (Dz. U. z 2020r. poz. 1333 t.j.).

Zgodnie z warunkami decyzji strona przed przystąpieniem do robót w celu fizycznego umieszczenia urządzeń niezwiązanych z potrzebami zarządzania drogami lub potrzebami ruchu drogowego niezbędne jest wystąpienie z wnioskiem o wydanie przez zarząd drogi decyzji na ustalenie opłaty za umieszczenie w pasie drogowym w/w urządzeń w związku z przedmiotową decyzją oraz zezwolenia na prowadzenie robót i ustalenia za powyższe opłat.

Zezwolenie na lokalizację urządzenia w pasie drogowym zwolnione jest z opłaty skarbowej – załącznik do ustawy z dnia 16 listopada 2006 r. o opłacie skarbowej (Dz. U. z 2015r. poz. 783 z późn. zm.).

POUCZENIE

Od niniejszej decyzji przysługuje stronie prawo wniesienia odwołania do Samorządowego Kolegium Odwoławczego w Bydgoszczy za pośrednictwem Dyrektora Gminnego Zakładu Komunalnego w Żołędowie w terminie 14 dni od daty jej doręczenia.

Zgodnie z art. 130 § 2 kpa, wniesienie odwołania w terminie wstrzymuje wykonanie decyzji. Na podstawie art. 127a. § 1 i § 2 kpa, w trakcie biegu terminu do wniesienia odwołania strona może zrzec się prawa do wniesienia odwołania wobec organu administracji publicznej, który wydał decyzję i z dniem doręczenia organowi administracji publicznej oświadczenia o zrzeczeniu się prawa do wniesienia odwołania przez ostatnią ze stron postępowania, decyzja staje się ostateczna i prawomocna.

Otrzymują:

1. Obsługa Inwestycji Budowlanych „BYPASS” – mgr inż. Jacek Świeżewski
86-031 Osielsko, ul. Bałtycka 43
2. a/a

DECYZJA STAŁA SIĘ OSTATECZNA

13.05.2021
Gminny Zakład Komunalny
Zarząd Dróg Gminnych
Żołędowo, ul. Jastrzębia 62
86-031 OSIELSKO
tel. 57 328 26 01, fax 57 328 26 01
e-mail: gzk@zololedowo.pl

Magdalena Bandycka

Z up. Wójta Gminy
DYREKTOR
Gminnego Zakładu Komunalnego
w Żołędowie
mgr Leszek Działowski

Projekt zagospodarowania terenu

skala 1:500

Mapa do celów projektowych skala 1:500

woj. kujawsko - pomorskie
powiat bydgoski
jedn. ewid. Osielsko 040306_2
obręb Osielsko 0010

dz. nr 352/97, 352/72, 352/68
Id.Z.P.G.: 6640.1334.2021
ark. mapy 6.195.21.23.3.1

Data 23.02.2021 r.

Układ współrzędnych prostokątnych 2000 s.6
Układ wysokości PL-EVRF2007-NH

Zastrzegam, że opracowana mapa może nie zawierać
pełnej informacji o przebiegu przewodów podziemnych,
których z powodu braku zgłoszenia do geodezyjnej
inwentaryzacji powykonawczej, braku danych z instytucji
branżowych oraz stosowanych metod pomiaru ujawnienie
jest niemożliwe.

Na mapie nie ujawniono służebności gruntowych

Zgodnie z par. 72 Rozporządzenia z dnia 9 listopada 2011 r.
w sprawie standardów technicznych wykonywania geodezyjnych
pomiarów sytuacyjnych... (Dz.U.2011 nr 263 poz.1572 z późn. zm.)
niniejsza mapa została opracowana zgodnie z celem projektowym
określonym przez zamawiającego, dostosowując opracowanie
do projektowanej inwestycji. Mapa przeznaczona do projektowania:
budynku z przyłączami

Mapa nie może być wykorzystana do innego celu niż określono w zamówieniu

Legenda :

--- zakres aktualizacji

Zakreślić ul. do decyzji
GZU.7230.134.2021.75
z dnia 28.04.2021r.

KIEROWNIK DZIAŁU
ds. dróg gminnych

mgr inż. Tomasz Szeliga

Z up. Wójta Gminy
DYREKTOR
Gminnego Zakładu Komunalnego
w Bydgoszczy
mgr Leszek Dziarski

Poświadczam, że niniejszy dokument został opracowany w wyniku prac geodezyjnych i kartograficznych, których rezultaty zawiera operat techniczny pozytywnie zweryfikowany. Jednocześnie informuję, że jestem świadomy odpowiedzialności karnej za złożenie fałszywego oświadczenia.	
Identyfikator zgłoszenia prac geodezyjnych	6640.1334.2021
Organ służby geodezyjnej, który otrzymał zgłoszenie	Starosta Bydgoski
Wykonawca prac geodezyjnych	AWGEO
Identyfikator protokołu weryfikacji	6640.1334.2021-4748
Data sporządzenia dokumentu zawierającego wynik pozytywnej weryfikacji	2021-03-01
Imię, nazwisko oraz nr uprawnień zawodowych kierownika prac	Geodeta uprawniony za zgodność z oryginałem nr upr. 21863

mgr inż. Waldemar Saj
kopii mapy do celów projektowych

AWGEO

Anna Balicka Waldemar Saj sp.j.
ul. Gen. Bortnowskiego 14/17
85-793 Bydgoszcz, tel. 502 511 189
NIP 554-293-24-35 REGON 362787778

OZNACZENIA:

- N160/32 - Nawierтка Ø160/32
- przyłącze wodociągowe Ø32PE (oddzielne opracowanie)
- przyłącze kanalizacji sanitarnej Ø160PVC
- sieć kanalizacji sanitarnej z odgałęzieniami sieci
- SKW - Studnia kanalizacyjna włączeniowa Ø1200 (istn.)
- SK - Studnia kanalizacyjna rewizyjna Ø600 (proj.)
- SR - Studnia rewizyjna Ø315 (proj.)
- RO - rura osłonowa Ø50 PE
- dro - dwudzielna rura osłonowa Arot'a Ø110

BYPASS OBSŁUGA INWESTYCJI BUDOWLANYCH JACEK ŚWIEŻEWSKI; 86-031 OSIELSKO UL. BAŁTYCKA 43; kom. 507 107 669	
Projekt budowlany sieci kanalizacji sanitarnej z odgałęzieniami sieci	
INWESTOR: GMINA OSIELSKO 86-031 Osielsko, ul. Szosa Gdańska 55a	
OBIEKT:	Sieć kanalizacji sanitarnej z odgałęzieniami do granicy działki nr 352/97
ADRES:	Osielsko ul. Moczarowa dz.352/97 obr. Osielsko
TEMAT:	Projekt zagospodarowania terenu
Projektant:	JACEK ŚWIEŻEWSKI
Sprawdzający:	ABIT-II-7132-16/01 do projektowania urządzeń instalacji i sieci ciepłych, wod-kan, gaz, wentylacyjnych bez ograniczeń
OSIELSKO; 13 kwietnia 2021 r	
SKALA:	1 : 500
RYS.	1

Postanowienie

Na podstawie art.106 § 5 i art.124 Kodeksu Postępowania Administracyjnego (*tekst jednolity: Dz. U. z 2017 r., Poz. 1257*), w związku z art. 20 ust.1 pkt.2, art. 32 ust. 1 pkt. 2, art. 35 ust. 1 ustawy z dnia 7 lipca 1994 r. Prawo budowlane (*tekst jednolity: Dz. U. z 2019 r., Poz. 1186 ze zm.*) oraz art.9 ust.2, art. 14 ust.1 pkt.10 i ust.2, art. 16 pkt.65), art.17 ust.1 pkt.4), art.29, art. 33 ust.1, art. 50, art. 187 ust.1, art.188 ust.1, art.192 ust.1, art.195 ust.6 i 7, art.197 ust.1 i 2, art.205 art.214, art.226 ust.1, art.232 ust.1, art.234 ust.3-5, art.235, art.267, art.271 ust.6 i 8, art.272 ust.22, art.300 ust.1, art.301, art.326 ust.1, art.331,, ust.3 i 5, art.388 ust.2, art.389, art.390, art.394, art.395 i art.474 ustawy Prawo wodne (*tekst jednolity: Dz. U. z 2017, Poz. 1566 ze zm.*), po zapoznaniu się z wnioskiem dotyczącym: **uzgodnienia projektu zagospodarowania terenu w związku z projektowaną budową sieci kanalizacji sanitarnej ul. Moczarowej w Osielesku oraz dwóch odgałęzień sieci do granicy działki 352/97** na terenie nieruchomości ozn. geod.jako dz.ewid.nr. **352/72** w miejscowości: **Osielesko** która pozostaje w oddziaływaniu urządzeń wodnych /melioracji wodnych: ----- w zlewni: ----- ujściem: ----- w strefie ochrony: ----- będących w zakresach ewidencyjnych eksploatacji i utrzymania spółki wodnej.

postanawiam :

zaopiniować przedstawiony wniosek następująco:

Nie wnosi się uwag w związku z bezkolizyjnym przebiegiem przedmiotowej inwestycji liniowej z zaewidencjonowanymi urządzeniami wodnymi i melioracji wodnych.

Uzasadnienie :

W związku z powyższym oraz z tym, że przepisy ustawy Prawo wodne nakazują, aby korzystanie z wód nie powodowało pogorszenie stanu ekologicznego wód i ekosystemów od nich zależnych, marnotrawstwa wody, energii wody, ani wyrządzało szkód oraz zabraniają niszczenia lub uszkodzania urządzeń wodnych, utrudniania przepływu wody w związku z wykonywaniem lub utrzymywaniem urządzeń wodnych, wykonywania w pobliżu urządzeń wodnych robót oraz innych czynności, które mogą spowodować ich uszkodzenie. Postępowanie w sprawach, o których mowa, prowadzi się na podstawie przepisów przepisów Prawa wodnego, ustawy o zapobieganiu szkodom w środowisku i ich naprawie oraz Kodeksu postępowania w sprawach o wykroczenia.

Przepisy prawa materialnego zawarte w ustawach wprowadziły wymóg uzyskania stosownych opinii, pozwoleń sprawdzeń. Takim jest .m .in. wymóg zawarty w art. 35 i 49 Prawa budowlanego, dot. sprawdzenia przez właściwy organ przed wydaniem decyzji o pozwoleniu na budowę lub odrębnej decyzji o zatwierdzeniu projektu budowlanego, kompletności projektu budowlanego w posiadaniu wymaganych opinii i uzgodnień, a także, zgodności projektu z wymaganiami ochrony środowiska, w szczególności określonymi w decyzji o środowiskowych uwarunkowaniach zgody na realizację przedsięwzięcia, o której mowa w ustawie z dnia 27 kwietnia 2001 r. **Prawo ochrony środowiska**.

Tak samo, wymóg zawarty w art.62, art.63 ust.1 i art.70 ust.4 Prawa wodnego wskazuje, aby przy projektowaniu, wykonywaniu oraz utrzymywaniu urządzeń wodnych i melioracji, należy kierować się zasadą zrównoważonego rozwoju, a w szczególności zachowaniem dobrego stanu ekologicznego wód i charakterystycznych dla nich biocenoz, potrzebą zachowania istniejącej rzeźby terenu oraz biologicznych stosunków w środowisku wodnym i na obszarach zalewowych.

Przy planowaniu i realizacji przedsięwzięcia powinny być stosowane rozwiązania, które ograniczą zmianę stosunków wodnych do rozmiarów niezbędnych ze względu na specyfikę przedsięwzięcia . Jeżeli konieczna jest czasowa zmiana stosunków wodnych, jest ona dopuszczalna wyłącznie w okresie niezbędnym. Każdy kto czasowo doprowadził do zmiany stosunków wodnych jest obowiązany do podjęcia działań w celu ich przywrócenia, gdy zmiana ta przestanie być niezbędna - art.100 Prawa ochrony środowiska.

Powyższe przepisy nie naruszają przepisów ustawy Prawo budowlane.

— verte

Art.106 K.P.A. stanowi, że jeśli przepis prawa materialnego uzależnia wydanie decyzji administracyjnej od zajęcia stanowiska przez inny organ (wyrażenia opinii lub zgody albo wyrażenia stanowiska w innej formie) to organ administracji załatwiający sprawę może wydać decyzję dopiero po: - uzyskaniu takiego stanowiska, bez wyjątków, co oznacza, że nie można takiego stanowiska przedstawić – *ex post* – po wydaniu decyzji, - zajęcie takiego stanowiska, następuje w drodze postanowienia.

W tym stanie rzeczy, postanowiono jak w sentencji.

Na niniejsze postanowienie służy stronie zażalenie do Samorządowego Kolegium Odwoławczego w Bydgoszczy w terminie 7 dni od dnia doręczenia za pośrednictwem organu który je wydał.

Zastępca Wójta Gminy Osielsko

Krzysztof Lewandowski

Otrzymują :

1. **Inwestor – Gmina Osielsko**
86-031 Osielsko ul. Szosa Gdańska 55A
Proj.Pelnomocnik: BYPASS Obsługa Inwestycji
Budowlanych Jacek Świeżewski
86-031 Osielsko ul.Bałtycka 43

2. a/a

Projekt zagospodarowania terenu
skala 1:500

Mapa do celów projektowych
skala 1:500

woj. kujawsko - pomorskie
powiat bydgoski
jedn. ewid. Osielesko 040306_2
obręb Osielesko 0010

dz. nr 352/97, 352/72, 352/68

Id.Z.P.G.: 6640.1334.2021

ark. mapy 6.195.21.23.3.1

Data 23.02.2021 r.

Układ współrzędnych prostokątnych 2000 s.6

Układ wysokości PL-EVRF2007-NH

Zastrzega się, że opracowana mapa może nie zawierać
pełnej informacji o przebiegu przewodów podziemnych,
których z powodu braku zgłoszenia do geodezyjnej
inwentaryzacji powykonawczej, braku danych z instytucji
bronzowych oraz stosowanych metod pomiaru ujawnienie
jest niemożliwe.

Na mapie nie ujawniono służebności gruntowych

Zgodnie z par. 72 Rozporządzenia z dnia 9 listopada 2011 r.
w sprawie standardów technicznych wykonywania geodezyjnych
pomiarów sytuacyjnych... (Dz.U.2011 nr 263 poz.1572 z późn. zm.)
niniejsza mapa została opracowana zgodnie z celem projektowym
określonym przez zamawiającego, dostosowując opracowanie
do projektowanej inwestycji. Mapa przeznaczona do projektowania:

budynku z przyłączeni

Mapa nie może być wykorzystana do innego celu niż określono w zamówieniu.

Legenda :

--- zakres aktualizacji

Poświadczam, że niniejszy dokument został opracowany w wyniku prac
geodezyjnych i kartograficznych, których rezultaty zawiera operat
techniczny pozytywnie zweryfikowany. Jednocześnie informuję, że jestem
świadomy odpowiedzialności karnej za złożenie fałszywego oświadczenia.

Identyfikator zgłoszenia prac geodezyjnych	6640.1334.2021
Organ służby geodezyjnej, który otrzymał zgłoszenie	Starosta Bydgoski
Wykonawca prac geodezyjnych	AWGEO
Identyfikator protokołu weryfikacji	6640.1334.2021_47748
Data sporządzenia dokumentu zawierającego wynik pozytywnej weryfikacji	2021-03-01
Imię, nazwisko oraz nr uprawnień zawodowych kierownika prac	Geodeta uprawniony nr upr. 21803

mgr inż. Waldemar Saj

AWGEO

Anna Balicka Waldemar Saj sp.j.
ul. Gen. Bortnowskiego 14/17
85-793 Bydgoszcz, tel. 502 511 189
NIP 554-293-24-35 REGON 362787778

OZNACZENIA:

- sieć kanalizacji sanitarnej Ø200PVC
- odgałęzienia sieci kanalizacyjnej Ø160PVC
- przyłącze kanalizacji sanitarnej Ø160PVC
(oddzielne opracowanie)
- KSW - Kanalizacyjna studnia włączeniowa Ø1200 (istn.)
- SK - Studnia kanalizacyjna rewizyjna Ø600 (proj.)
- SR - Studnia rewizyjna Ø315 (oddzielne opracowanie)
- przyłącze wodociągowe (oddzielne opracowanie)
- dwudzielna rura osłonowa Arot'a Ø110

BYPASS OBSŁUGA INWESTYCJI BUDOWLANYCH JACEK ŚWIEŻEWSKI; 86-031 OSIELESKO UL. BAŁTYCKA 43; kom. 507 107 669		
Projekt budowlany sieci kanalizacyjnej oraz odgałęzień sieci		
INWESTOR: GMINA OSIELESKO 86-031 Osielesko, ul. Szosa Gdańska 55a		
OBIEKT:	Sieć kanalizacji sanitarnej i odgałęzień sieci	BRANŻA
ADRES:	Osielesko ul. Moczarowa dz. 352/97 obr. Osielesko	wod-kan
TEMAT:	Projekt zagospodarowania terenu	
Projektant:	JACEK ŚWIEŻEWSKI	ABIT-II-7132-16/01 do projektowania urządzeń instalacji i sieci ciepłych, wod-kan, gaz, wentylacyjnych bez ograniczeń
Sprawdzający:	AGATA ŚWIEŻEWSKA	GPKG-I-7342-69-06 do projektowania urządzeń instalacji i sieci ciepłych, wod-kan, gaz, wentylacyjnych bez ograniczeń
OSIELESKO; 04 maja 2021	SKALA: 1 : 500	RYŚ. 1

Starosta Bydgoski
Wydział Geodezji i Kartografii
85-082 Bydgoszcz, ul. Zygmunta Augusta 16

Bydgoszcz, dn. 19.03.2021 r.

Znak sprawy: GK.6630.431.2021

ODPIS
PROTOKOŁU Z NARADY KOORDYNACYJNEJ
zakończonych w dniu 19.03.2021 r.
w sprawie usytuowania projektowanej sieci uzbrojenia terenu

Na podstawie art. 7d pkt 2, 28b, 28c, 28d i 28e ustawy z dnia 17 maja 1989 r. Prawo geodezyjne i kartograficzne (Dz. U. z 2020 r. poz. 276 z późn. zm.) i Zarządzenia Nr 31/2016 Starosty Bydgoskiego z dnia 02.12.2016 r. w sprawie organizacji narad koordynacyjnych oraz zasad i trybu koordynacji sytuowania projektowanych sieci uzbrojenia terenu.

Przedmiot narady:	sieć kanalizacji sanitarnej z przyłączami, przyłącza wodociągowe
Lokalizacja:	Gmina: Osielsko, Obręb: Niemcz, dz.: 247/3, Obręb: Osielsko, ul. Moczarowa, dz.: 352/72, 352/97
Wnioskodawca:	ŚWIEŻEWSKI JACEK ul. Bałtycka 43, 86-031 Osielsko
Przewodniczący:	Agata Cieszyńska, kierownik referatu GESUT oraz NK
Sposób przeprowadzenia narady:	elektroniczny
Data wpływu:	11.03.2021 r.

Stanowisko Przewodniczącego:

Bez uwag.

Lista uczestników narady koordynacyjnej wraz z uwagami

Lp.	Nazwa instytucji Sposób uczestnictwa	Stanowisko Uwagi	Imię i nazwisko uczestnika
1	Enea Operator sp. z o.o., Rejon Dystrybucji Bydgoszcz elektroniczny	Uzgodniono pozytywnie Bez uwag.	Jan Marjanowski
2	Gminny Zakład Komunalny w Żołędowie elektroniczny	Przedstawiciel branży nie uczestniczył w naradzie koordynacyjnej.	
3	Netia S.A. elektroniczny	Uzgodniono pozytywnie Netia S.A.: Projekt uzgodniono z następującymi uwagami: - prace w miejscach zbliżeń i skrzyżowań z siecią telekomunikacyjną Netia S.A. prowadzić ręcznie, zachować normatywne odległości poziome i pionowe zgodnie z Polskimi Normami; - zabezpieczyć urządzenia telekomunikacyjne przed uszkodzeniem oraz osiadaniami gruntu; - w przypadku uszkodzenia w trakcie prac sieci telekomunikacyjnej Netia S.A. Wykonawca zobowiązany jest niezwłocznie powiadomić o tym fakcie Operatora, tel. +48 22 330 22 33 (czynny 24h); e-mail: nadzory@netia.pl; - koszty wszelkich robót i napraw uszkodzeń sieci telekomunikacyjnej Netia S.A. powstałe w wyniku prowadzonych prac jak i wynikające z wadliwego ich wykonania ponosi Inwestor/ Wykonawca; - Netia S.A. zastrzega sobie możliwość dochodzenia roszczeń z tytułu strat w ruchu telekomunikacyjnym powstałych w wyniku uszkodzenia sieci telekomunikacyjnej Netia S.A.	Andrzej Grycmacher

4	Orange Polska S.A. elektroniczny	Przedstawiciel branży nie uczestniczył w naradzie koordynacyjnej.	
5	Polska Spółka Gazownictwa sp. z o.o., Zakład Gazowniczy w Bydgoszczy elektroniczny	Bez uwag. Uzgodniono pozytywnie	Ryszard Rąpel
6	Starostwo Powiatowe w Bydgoszczy Wydział Dróg Powiatowych elektroniczny	Przedstawiciel branży nie uczestniczył w naradzie koordynacyjnej.	
7	Wójt Gminy Osielsko elektroniczny	Przedstawiciel branży nie uczestniczył w naradzie koordynacyjnej.	

Treść protokołu została uzgodniona z osobami, które uczestniczyły w naradzie wyłącznie za pomocą środków komunikacji elektronicznej.

Odpis sporządził
Z up. Starosty Bydgoskiego:

Elektronicznie podpisany przez
Agata Cieszyńska; Kierownik
Referatu GESUT oraz NK
Data: 2021.03.19 12:39:25
+01'00'

POUCZENIE:

1. Zgodnie z przywołaną ustawą przedstawiciele instytucji zostali zawiadomieni o sposobie, terminie i miejscu przeprowadzenia narady koordynacyjnej.
Nieobecność na naradzie koordynacyjnej podmiotu należycie zawiadomionego nie stanowi przeszkody do jej przeprowadzenia. Przyjmuje się, że podmiot ten nie składa zastrzeżeń do usytuowania projektowanej sieci uzbrojenia terenu przedstawionego na planie sytuacyjnym.
2. Niniejsze uzgodnienie wykonano w oparciu o treść mapy zasadniczej, która może nie zawierać projektów wszystkich urządzeń podziemnych nie podlegających uzgodnieniu na mocy art. 28b ust. 2 ustawy lub złożonych na naradę, a które nie uzyskały jednomyślnej pozytywnej opinii.
3. Znaki geodezyjne, urządzenia zabezpieczające te znaki oraz budowle triangulacyjne podlegają ochronie w myśl art. 15 ustawy Prawo geodezyjne i kartograficzne.

Projekt zagospodarowania terenu
skala 1:500

Mapa do celów projektowych
skala 1:500

woj. kujawsko - pomorskie
powiat bydgoski
jedn. ewid. Osielsko 040306_2
obręb Osielsko 0010

dz. nr 352/97, 352/72, 352/68

Id.Z.P.G.: 6640.1334.2021

ark. mapy 6.195.21.23.3.1

Data 23.02.2021 r.

Układ współrzędnych prostokątnych 2000 s.6

Układ wysokości PL-EVRF2007-NH

Zastrzegam, że opracowana mapa może nie zawierać pełnej informacji o przebiegu przewodów podziemnych, których z powodu braku zgłoszenia do geodezyjnej inwentaryzacji powykonawczej, braku danych z instytucji branżowych oraz stosowanych metod pomiaru ujawnienie jest niemożliwe.

Na mapie nie ujawniono służebności gruntowych

Zgodnie z par. 72 Rozporządzenia z dnia 9 listopada 2011 r. w sprawie standardów technicznych wykonywania geodezyjnych pomiarów sytuacyjnych... (Dz.U.2011 nr 263 poz.1572 z późn. zm.) niniejsza mapa została opracowana zgodnie z celem projektowym określonym przez zamawiającego, dostosowując opracowanie do projektowanej inwestycji. Mapa przeznaczona do projektowania:

budynku z przyłączami

Mapa nie może być wykorzystana do innego celu niż określono w zamówieniu.

Legenda :

--- zakres aktualizacji

za zgodność z oryginałem
kopii mapy do celów
projektowych

STAROSTA BYDGOSKI

Dokumentacja projektowa nr: GK.6630. 431 .2021 była przedmiotem Narady Koordynacyjnej przeprowadzonej za pomocą środków komunikacji elektronicznej w dniach: 12.03.2021 - 19.03.2021 w Wydziale Geodezji i Kartografii Starostwa Powiatowego w Bydgoszczy, ul. Zygmunta Augusta 16, 85 - 082 Bydgoszcz

Przewodniczący Narady Koordynacyjnej:

Z up. Starosty Bydgoskiego

Elektronicznie podpisany przez Agata Cieszyńska; Kierownik Referatu GESUT oraz NK
Data: 2021.03.19 12:40:27 +01'00'

AWGEO

Anna Balicka Waldemar Saj sp.j.
ul. Gen. Bortnowskiego 14/17
85-793 Bydgoszcz, tel. 502 511 189
NIP 554-293-24-35 REGON 362787778

OZNACZENIA:

- N160/32 - Nawiertka Ø160/32
- przyłącze wodociągowe Ø32PE
- przyłącze kanalizacji sanitarnej Ø160PVC
- - - sieć kanalizacji sanitarnej z odgałęzieniami sieci
- SKW - Studnia kanalizacyjna włączeniowa Ø1200 (istn.)
- SK - Studnia kanalizacyjna rewizyjna Ø600 (proj.)
- SR - Studnia rewizyjna Ø315 (proj.)
- RO - rura osłonowa Ø50 PE
- dwudzielna rura osłonowa Arot'a Ø110

Poświadczam, że niniejszy dokument został opracowany w wyniku prac geodezyjnych i kartograficznych, których rezultaty zawiera operat techniczny pozytywnie zweryfikowany. Jednocześnie informuję, że jestem świadomy odpowiedzialności karnej za złożenie fałszywego oświadczenia.

Identyfikator zgłoszenia prac geodezyjnych	6640.1334.2021
Organ służby geodezyjnej, który otrzymał zgłoszenie	Starosta Bydgoski
Wykonawca geodezyjnych prac	AWGEO
Identyfikator protokołu weryfikacji	6640.1334.2021-4748
Data sporządzenia dokumentu zawierającego wynik pozytywnej weryfikacji	2021-03-01
Imię i nazwisko geodety uprawnionego nr upraw. 21803	mgr inż. Waldemar Saj

BYPASS OBSŁUGA INWESTYCJI BUDOWLANYCH		
JACEK ŚWIEŻEWSKI; 86-031 OSIELSKO UL. BAŁTYCKA 43; kom. 507 107 669		
Projekt budowlany sieci kanalizacyjnej oraz przyłączy wod-kan		
INWESTOR:		
OBIEKT:	Budynek mieszkalny - sieć kan. i przyłącza wod-kan	BRANŻA
ADRES:	Osielsko ul. Moczarowa dz. 352/97 obr. Osielsko	wod-kan
TEMAT:	Projekt zagospodarowania terenu	
Projektant:	JACEK ŚWIEŻEWSKI	ABIT-II-7132-16/01 do projektowania urządzeń instalacji i sieci ciepłych, wod-kan, gaz, wentylacyjnych bez ograniczeń
Sprawdzający:	AGATA ŚWIEŻEWSKA	GPKG-I-7342-09-08 do projektowania urządzeń instalacji i sieci ciepłych, wod-kan, gaz, wentylacyjnych bez ograniczeń
OSIELSKO; 11 marca 2021		SKALA: 1 : 500
		rys.

Projekt zagospodarowania terenu

skala 1:500

Mapa do celów projektowych skala 1:500

woj. kujawsko - pomorskie
powiat bydgoski
jedn. ewid. Osielesko 040306_2
obwód Osielesko 0010

dz. nr 352/97, 352/72, 352/68

Id.Z.P.G.: 6640.1334.2021

ark. mapy 6.195.21.23.3.1

Data 23.02.2021 r.

Układ współrzędnych prostokątnych 2000 s.6

Układ wysokości PL-EVRF2007-NH

Zastrzega się, że opracowana mapa może nie zawierać pełnej informacji o przebiegu przewodów podziemnych, których z powodu braku zgłoszenia do geodezyjnej inwentaryzacji powykonawczej, braku danych z instytucji branżowych oraz stosowanych metod pomiaru ujawnienie jest niemożliwe.

Gminny Zakład Komunalny

Żołędowo, ul. Jastrzębia 62

352/63 86-031 Osielesko

tel: 052 328 26 00, fax: 052 328 26 01

NIP 953-00-00-171 REGON 090033908

Uzgodnienie Nr GZK.05.32.2021.NK
Projekt budowy sieci kan. sanitarnych
PVC 200 na dz. nr 352/72 wraz z
odgałęzieniami PVC 160 do granicy
dz. nr 352/97 ul. Moczarowa Osielesko
352/65 bez zastrzeżeń w zakresie kolizji
z siecią wodociagową i kanalizacyjną
Uwagi: WYKONAĆ ZGODNIE Z WARUNKAMI
TECHNICZNYMI I PROJEKTEM RIJOWYMI
Uzgodnienie ważne 2 lata.
Żołędowo dn. 2021-06-02 podpis

KIEROWNIK DZIAŁU

ds. wod-kan

mgr inż. Marcin Kłoczek

DYREKTOR
Gminnego Zakładu Komunalnego

mgr Leszek Dziamski

AWGEO

Anna Balicka Waldemar Saj sp.j.

ul. Gen. Bortnowskiego 14/17

85-793 Bydgoszcz, tel. 502 511 189

NIP 554-293-24-35 REGON 362787778

OZNACZENIA:

- sieć kanalizacji sanitarnej Ø200PVC
- odgałęzienia sieci kanalizacji sanitarnej Ø160PVC
- przyłącze kanalizacji sanitarnej Ø160PVC (oddzielne opracowanie)
- KSW - Kanalizacyjna studnia włączeniowa Ø1200 (istn.)
- SK - Studnia kanalizacyjna rewizyjna Ø600 (proj.)
- SR - Studnia rewizyjna Ø315 (oddzielne opracowanie)
- przyłącze wodociągowe (oddzielne opracowanie)
- dwudzielną rurą osłonową Arot'a Ø110

Na mapie nie ujawniono służebności gruntowych
Zgodnie z par. 72 Rozporządzenia z dnia 9 listopada 2011 r. w sprawie standardów technicznych wykonywania geodezyjnych pomiarów sytuacyjnych... (Dz.U.2011 nr 263 poz.1572 z późn. zm.) niniejsza mapa została opracowana zgodnie z celem projektowym określonym przez zamawiającego, dostosowując opracowanie do projektowanej inwestycji. Mapa przeznaczona do projektowania:

budynku z przyłączami

Mapa nie może być wykorzystywana do innego celu niż określono w zamówieniu.

Legenda:

--- zakres aktualizacji

Poswiadczam, że niniejszy dokument został opracowany w wyniku prac geodezyjnych i kartograficznych, których rezultaty zawiera operat techniczny pozytywnie zweryfikowany. Jednocześnie informuję, że jestem świadomy odpowiedzialności karnej za złożenie fałszywego oświadczenia.

Identyfikator zgłoszenia prac geodezyjnych	6640.1334.2021
Organ służby geodezyjnej, który otrzymał zgłoszenie	Starosta Bydgoski
Wykonawca prac geodezyjnych	AWGEO
Identyfikator protokołu weryfikacji	6640.1334.2021_47748
Data sporządzenia dokumentu zawierającego wynik pozytywnej weryfikacji	2021-03-01
Imię, nazwisko oraz nr uprawnień zawodowych kierownika prac	Geodeta uprawniony nr upr. 21803

mgr inż. Waldemar Saj

BYPASS OBSŁUGA INWESTYCJI BUDOWLANYCH
JACEK ŚWIEŻEWSKI; 86-031 OSIELESKO UL. BAŁTYCKA 43; kom. 507 107 669

Projekt budowlany sieci kanalizacyjnej oraz odgałęzień sieci

INWESTOR: GMINA OSIELESKO

86-031 Osielesko, ul. Szosa Gdańska 55a

OBIEKT: Sieć kanalizacji sanitarnej i odgałęzień sieci

BRANZA

ADRES: Osielesko ul. Moczarowa dz. 352/97 obr. Osielesko

wod-kan

TEMAT: Projekt zagospodarowania terenu

Projektant: JACEK ŚWIEŻEWSKI

ABIT-II-7132-16/01 do projektowania urządzeń instalacji i sieci ciepłych, wod-kan, gaz, wentylacyjnych bez ograniczeń

Sprawdzający: AGATA ŚWIEŻEWSKA

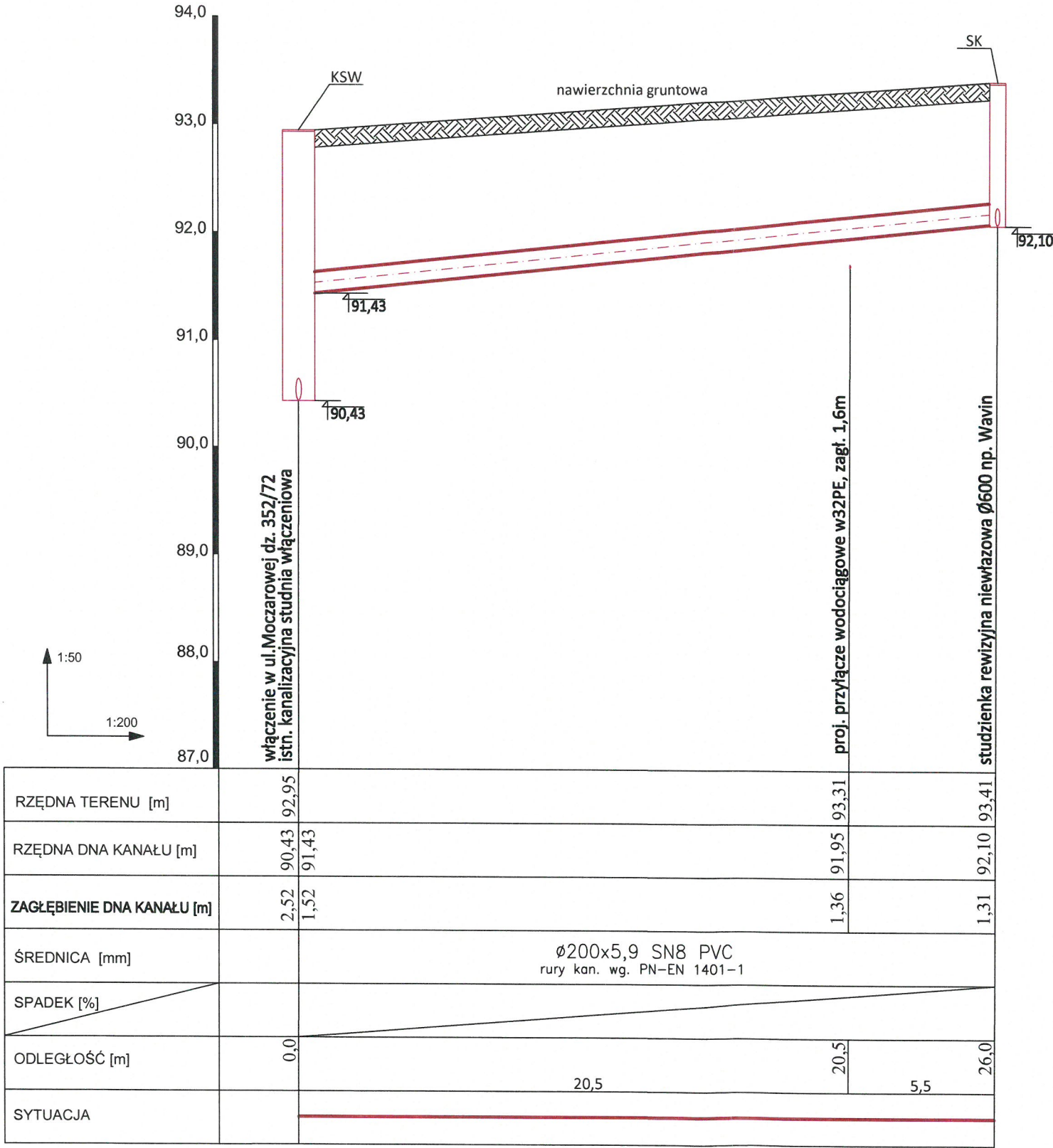
GPKG-I-7342-69-98 do projektowania urządzeń instalacji i sieci ciepłych, wod-kan, gaz, wentylacyjnych bez ograniczeń

OSIELESKO; 04 maja 2021

SKALA: 1 : 500

RYS. 1

PROFIL SIECI KANALIZACJI SANITARNEJ
na dz. 352/72



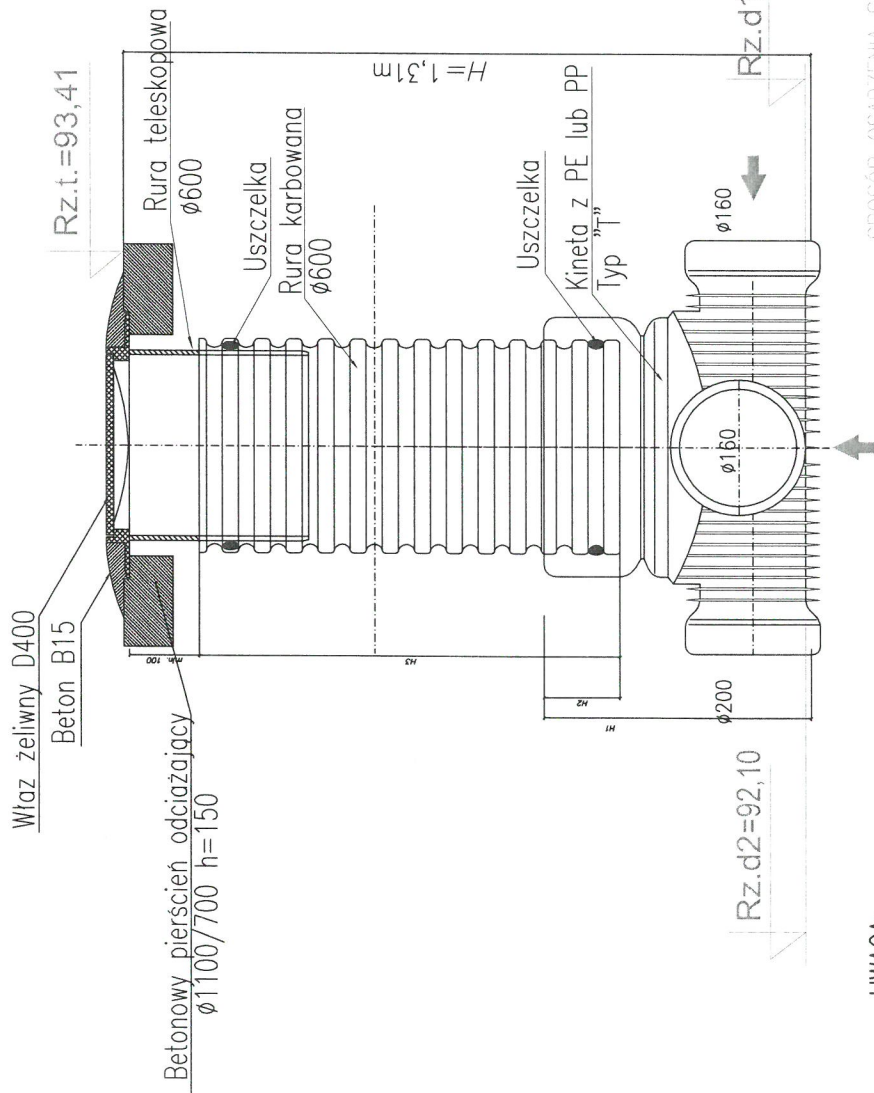
UWAGI:
wszystkie nieopisane rzędne dotyczą góry uzbrojenia

BYPASS			
OBSŁUGA INWESTYCJI BUDOWLANYCH			
JACEK ŚWIEŻEWSKI; 86-031 OSIELSKO UL.BAŁTYCKA 43; kom. 507 107 669			
Projekt budowlany sieci kanalizacyjnej oraz odgałęzień sieci			
INWESTOR: GMINA OSIELSKO			
86-031 Osielsko, ul. Szosa Gdańska 55a			
OBIEKT:	Sieć kanalizacji sanitarnej i odgałęzień sieci		BRANŻA
ADRES:	Osielsko ul.Moczarowa dz.352/97 obr.Osielsko		wod-kan
TEMAT:	Profil sieci kanalizacji sanitarnej		
Projektant:	JACEK ŚWIEŻEWSKI	ABIT-II-7132-16/01 do projektowania urządzeń instalacji i sieci ciepłych, wod-kan, gaz, wentylacyjnych bez ograniczeń	
Sprawdzający:	AGATA ŚWIEŻEWSKA	GPKG-1-7342-69-96 do projektowania urządzeń instalacji i sieci ciepłych, wod-kan, gaz, wentylacyjnych bez ograniczeń	
OSIELSKO; 04 maja 2021		SKALA: 1 : 50 / 1 : 200	RYS. 2

PROJEKTOWANA STUDZIENKA REWIZYJNA NIEWŁAZOWA PVC 600mm

SKALA 1:25

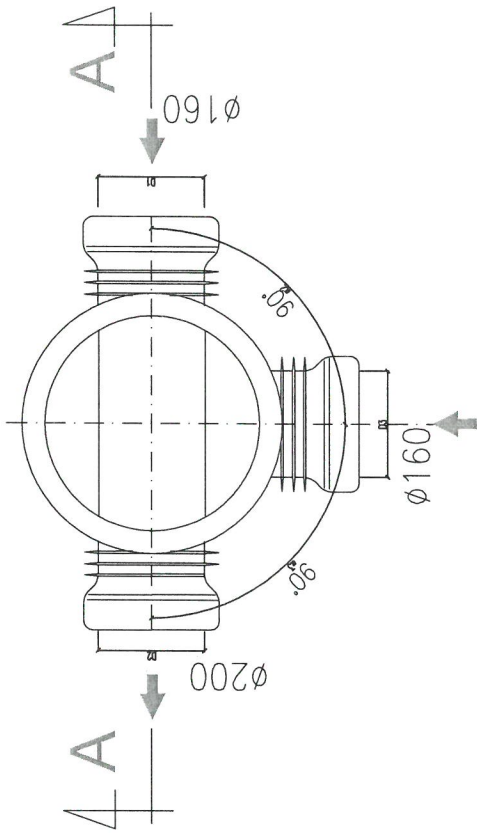
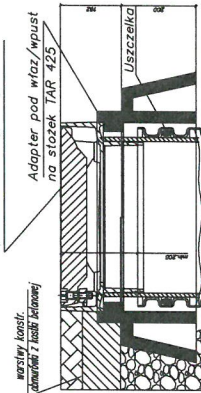
PRZEKRÓJ A-A



UWAGA:

1. Projektowana studzienka rewizyjna z PVC (np. TEGRA prod. Wavin lub równoważne).
2. Zastosować odpowiednio pierścien odciażający lub podmórkę z cegły i właz ciężki żeliwny kl. min "D400".
3. Przejście kanałów przez ścianki studzienki wykonać jako szczelne.

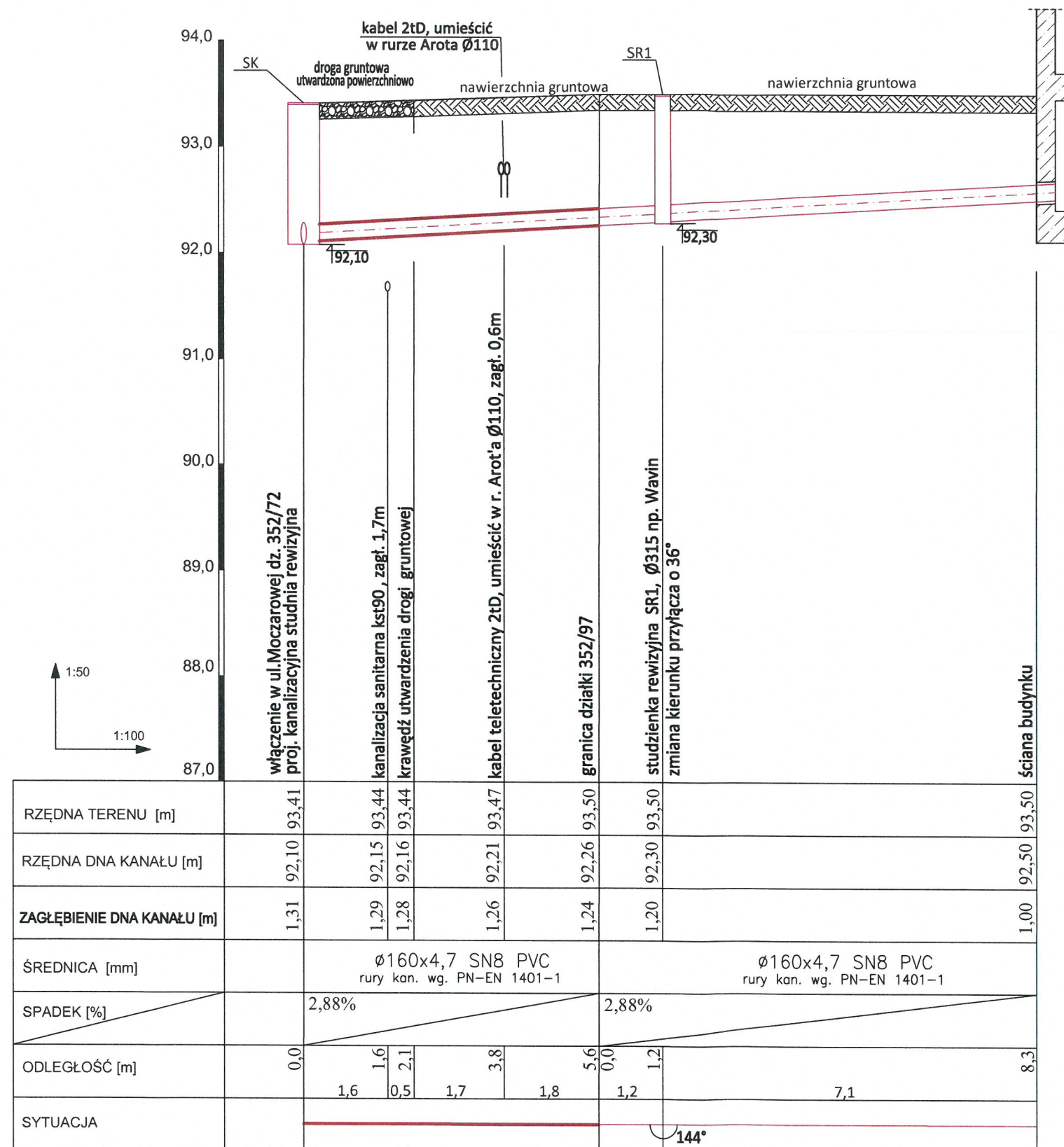
SPOSÓB OSADZENIA STUDZIENKI
W POBOCZU DROGI UTWARZONEJ
Wpust 425 żeliwny klasy D400



BYPASS OBSŁUGA INWESTYCJI BUDOWLANYCH JACEK ŚWIEŻEWSKI; 86-031 OSIELSKO UL.BAŁTYCKA 43; kom. 507 107 669	
Projekt budowlany sieci kanalizacyjnej oraz odgałęzień sieci	
INWESTOR: GMINA OSIELSKO 86-031 Osielesko, ul. Szosa Gdańska 55a	
OBIEKT:	Sieć kanalizacji sanitarnej i odgałęzień sieci
ADRES:	Osielesko ul.Moczarowa dz.352/97 obr.Osielesko
TEMAT:	STUDZIENKA REWIZYJNA SK NIEWŁAZOWA Ø600mm
Projektant:	JACEK ŚWIEŻEWSKI
Sprawdzający:	AGATA ŚWIEŻEWSKA
OSIELSKO; 04 maja 2021	
SKALA: 1 : 25	
RYS. 3	

PROFIL ODGAŁĘZIENIA SIECI KANALIZACJI SANITARNEJ

na dz. 352/72 (do dz.352/97 segment lewy)



UWAGI:
wszystkie nieopisane rzędne dotyczą góry uzbrojenia

BYPASS OBSŁUGA INWESTYCJI BUDOWLANYCH		
JACEK ŚWIEŻEWSKI; 86-031 OSIELSKO UL.BAŁTYCKA 43; kom. 507 107 669		
Projekt budowlany sieci kanalizacyjnej oraz odgałęzień sieci		
INWESTOR: GMINA OSIELSKO 86-031 Osielsko, ul. Szosa Gdańska 55a		
OBIEKT:	Sieć kanalizacji sanitarnej i odgałęzień sieci	BRANŻA
ADRES:	Osielsko ul.Moczarowa dz.352/97 obr.Osielsko	wod-kan
TEMAT:	Profil odgałęzienia sieci kanalizacji sanitarnej (segment lewy)	
Projektant:	JACEK ŚWIEŻEWSKI	ABIT-II-7132-16/01 do projektowania urządzeń instalacji i sieci ciepłych, wod-kan, gaz, wentylacyjnych bez ograniczeń
Sprawdzający:	AGATA ŚWIEŻEWSKA	GPKG-7342-69-96 do projektowania urządzeń instalacji i sieci ciepłych, wod-kan, gaz, wentylacyjnych bez ograniczeń
OSIELSKO; 04 maja 2021		SKALA: 1 : 50 / 1 : 100 RYS. 4

na dz. 352/72 (do dz.352/97 segment prawy)



<p align="center">BYPASS OŚLUGA INWESTYCJI BUDOWLANYCH</p> <p align="center">JACEK ŚWIEŻEWSKI; 86-031 OSIELSKO UL.BAŁTYCKA 43; kom. 507 107 669</p>		
<p align="center">Projekt budowlany sieci kanalizacyjnej oraz odgąleń sieci</p>		
<p align="center">INWESTOR: GMINA OSIELSKO</p> <p align="center">86-031 Osielsko, ul. Szosa Gdańska 55a</p>		
OBIKT:	Siec kanalizacji sanitarnej i odgąleń sieci	BRANZA
ADRES:	Osielsko ul.Moczarowa dz.352/97 obr.Osielsko	wod-kan
TEMAT:	Profil odgąlenia sieci kanalizacji sanitarnej (segment prawy)	
Projektant:	JACEK ŚWIEŻEWSKI	ABIT-II-7132-16/01 do projektowania urządzeń instalacji i sieci cieplnych, wod-kan, gazu, wentylacyjnych bez ograniczeń
Sprawdzajacy:	AGATA ŚWIEŻEWSKA	GPKG-I-7342-89-96 do projektowania urządzeń instalacji i sieci cieplnych, wod-kan, gazu, wentylacyjnych bez ograniczeń
OSIELSKO; 04 maja 2021	SKALA: 1 : 50 / 1 : 100	RY.S. 5